

# Verksamhetsberättelse och bokslut 2022

Verksamhetsberättelse och bokslut 2022

Välfärdsområdesstyrelserna

Östra Nylands välfärdsområde xx.x.2023 § xx bilaga x

Egentliga Tavastlands välfärdsområde xx.x.2023 § xx

bilaga x

Mellersta Nylands välfärdsområde xx.x.2023 § xx

bilaga x

Västra Nylands välfärdsområde xx.x.2023 § xx bilaga x

Päijänne Tavastlands välfärdsområde xx.x.2023 § xx

bilaga x

Vanda och Kervo välfärdsområde xx.x.2023 § xx bilaga

x



## Innehåll

<b>1</b>	<b>Väsentliga händelser i verksamheten och ekonomin.....</b>	<b>4</b>
1.1	Den verkställande direktörens översikt .....	4
1.2	Samkommunens förvaltning och ändringar i den .....	5
1.3	Väsentliga förändringar i samkommunens verksamhet och ekonomi.....	9
1.4	Uppskattning av den sannolika framtida utvecklingen.....	9
1.5	Samkommunens personal .....	11
1.6	Bedömning av de mest betydande riskerna och faktorer som påverkar verksamhetens utveckling ....	12
1.7	Redogörelse för ordnandet av den interna kontrollen och riskhanteringen .....	14
<b>2</b>	<b>Räkenskapsperiodens resultat och finansieringen av verksamheten.....</b>	<b>16</b>
2.1	Bildande av räkenskapsperiodens resultat .....	16
2.2	Finansiering av verksamheten .....	17
2.3	Finansiell ställning och förändringar i den .....	18
2.4	Totala inkomster och utgifter .....	19
2.5	Samkommunkoncernens verksamhet och ekonomi.....	20
2.6	Behandling av räkenskapsperiodens resultat .....	24
<b>3</b>	<b>Budgetutfall.....</b>	<b>25</b>
3.1	Utfallet av samkommunens strategiska resultatmätare.....	25
3.2	Serviceverksamhet.....	27
3.3	Stödtjänster och samkommunens ledning .....	33
3.4	Resultaträkningsdelens utfall.....	40
3.5	Investeringsdelens utfall.....	42
3.6	Finansieringsdelens utfall .....	42
<b>4</b>	<b>Bokslutskalkyler.....</b>	<b>43</b>
4.1	Resultaträkning .....	43
4.2	Finansieringsanalys .....	44
4.3	Balansräkning.....	45
4.4	Koncernresultaträkning .....	46
4.5	Koncernfinansieringsanalys .....	47
4.6	Koncernbalansräkning .....	48
<b>5</b>	<b>Noter till bokslutet .....</b>	<b>50</b>
5.1	Noter angående upprättandet av bokslutet och sättet att presentera det.....	50

5.2	Noter angående upprättande av koncernbokslutet .....	51
5.3	Noter angående sättet på vilket koncernbokslutet framförs .....	51
5.4	Noter till resultaträkningen .....	51
5.5	Noter till balansräkningen.....	53
5.6	Noter om säkerheter, ansvarsförbindelser och arrangemang utanför balansräkningen .....	60
5.7	Noter om personal, revisorernas arvoden och transaktioner med intressenter .....	62
6	Förteckningar och utredningar .....	64
7	Personalberättelse .....	65
7.1	Inledning .....	65
7.2	Personalen i siffror .....	65
7.3	Kompetensutveckling.....	65
7.4	Arbetshälsa och arbetarskydd.....	66
7.5	Rekrytering och tillgång till personal .....	66
8	Upphörande av verksamheten och behandling av bokslutet .....	68
9	Underskrift av verksamhetsberättelsen och bokslutet .....	69
	Östra Nylands välfärdsområde .....	69
	Egentliga Tavastlands välfärdsområde .....	71
	Mellersta Nylands välfärdsområde .....	73
	Västra Nylands välfärdsområde .....	75
	Päijänne-Tavastlands välfärdsområde .....	77
	Vanda och Kervo välfärdsområde .....	79
10	Bokslutsanteckning .....	80



# 1 Väsentliga händelser i verksamheten och ekonomin

## 1.1 Den verkställande direktörens översikt

År 2022 var Eteva samkommunens och specialomsorgsdistriktens sista verksamhetsår. Specialomsorgsdistrikten har ansvarat för specialomsorger om utvecklingsstörda i vårt land sedan slutet av 1970-talet. President Urho Kekkonen stadfäste i juni 1977 lagen angående specialomsorger om utvecklingsstörda, som trädde i kraft 1.1.1978. Genom detta beslut uppstod i vårt land lagstadgade specialomsorgsdistrikt, vars uppgift var att ansvara för specialomsorgerna om utvecklingsstörda inom det egna verksamhetsområdet. Syftet med lagen var att främja förmågan för personer som omfattas av lagen att klara av de dagliga sysslorna, deras speciella utkomst och anpassning till samhället samt att trygga den undervisning, vård och omsorg av annat slag som de behöver. Fördelningen av specialomsorgsdistrikten i landet följde principerna för den dåvarande länsindelningen. Kommunerna i alla områden var skyldiga att ordna specialomsorger, och i praktiken genomfördes detta via specialomsorgsdistriktets kommunalförbund. I Nyland hade man dock redan varit föregångare, då representantmötet 9.8.1968 hade grundat Uudenmaan vajaanlihuoltoapiirin kuntainliitto. Under resans gång ändrades namnet flera gånger och slutligen från början av år 2009 till Eteva samkommun. Specialomsorgsdistriktens era upphörde alltså i vårt land den 31.12.2022. I juni 2021 undertecknade president Sauli Niinistö lagarna om välfärdsområden samt om verkställandet av reformen av social- och hälsovården. I och med dessa lagar överfördes ansvaret för att ordna tjänster även för specialomsorgernas del till välfärdsområdena den 1.1.2023. Etevas verksamhet fördelades i början av år 2023 mellan Västra Nylands, Östra Nylands, Mellersta Nylands, Vanda och Kervo, Egentliga Tavastlands och Päijänne-Tavastlands välfärdsområden samt HUS-sammanslutningen. Specialomsorgsdistriktens långa historia kom således till ett slut, men det är viktigt att komma ihåg att tjänsterna och behovet av dem kommer att fortsätta även i framtiden.

Etevas sista verksamhetsår inleddes med mycket arbete och verksamheten i början av året präglades av flera olika fenomen. I början av året utsattes vår serviceverksamhet för en kraftig coronavåg, som spred sig till olika verksamhetsenheter i synnerhet under årets första kvartal. Vi kunde dock i regel trygga tjänsterna trots det höga antalet sjukfrånvaron. Personalbristen inom social- och hälsovårdsbranschen har redan prövat Eteva i flera år och rekryteringen av sommarjobbare har också varit utmanande. Social- och hälsovårdsbranschen utmanas i synnerhet av det ständigt ökande servicebehovet, vilket leder till ökad konkurrens om kompetent arbetskraft. Det är fråga om ett riksomfattande problem och därför måste man också i första hand hitta lösningar på problemet på riksnivå. I den utmanande situationen klarade sig Eteva dock utmärkt under det gångna året. Satsningarna på rekrytering och personalens välbefinnande gav goda resultat. Ett bra exempel på detta är att rekryteringsprocessen för sommarvikarier lyckades utmärkt. Personalomsättningen förblev åtminstone rimlig, även med beaktande av den pågående reformen av välfärdsområdena. Som helhet var det sista verksamhetsåret trots utmaningarna och förändringssituationen mycket lyckat och vi fick också utmärkta betyg av våra klienter för kvaliteten på vår service.

Den administrativa arbetsinsatsen under det sista verksamhetsåret fokuserade till stor del på beredningen av välfärdsområdesreformen och fördelningen av samkommunens funktioner på olika områden. I välfärdsområdesreformen var Etevas centrala mål att tjänsterna skulle överföras till välfärdsområdena utan störningar. Detta krävde ett nära samarbete med alla regioner. Anställda inom Etevas olika förvaltningsområden deltog aktivt på bred front i

beredningen av reformen. Arbetet fick mycket beröm av beredningsorganisationer i de olika välfärdsområdena. Utredningen om ansvar och egendom som överförs till välfärdsområdena, som blev klar i slutet av februari, fungerade som grund för fördelningen av samkommunen vid årsskiftet. Beredningens framskridande följdes upp i samkommunen med en detaljerad färdplan för verkställandet, med hjälp av vilken man säkerställde beredskapen för den kommande förändringen. Alla centrala frågor kunde göras enligt planerna och Etevas förändringsprocess var i sin helhet mycket lyckad.

Eteva samkommuns service har alltid grundat sig på människonärhet och individualitet. I vår verksamhet har vi betonat klientens självständighet, valfrihet och positiva mod. Klientens självbestämmanderätt har stått i centrum för vår verksamhet och för oss har det varit viktigt att våra klienter får en enhetlig service. Lika viktigt som klienten har också vår yrkeskunniga och kompetenta personal varit. I Eteva har professionalitet och sakkunskap bland vår personal betonats i vårt dagliga arbete. Personalens välbefinnande samt skapandet av en smidig och trygg arbetsmiljö har varit ytterst viktiga mål för oss. Förhoppningsvis följer dessa positiva saker med Eteva-medlemmarna till alla de nyaste organisationerna och blir en del av deras organisationskultur.

Sampo Salo  
Verkställande direktör

## 1.2 Samkommunens förvaltning och ändringar i den

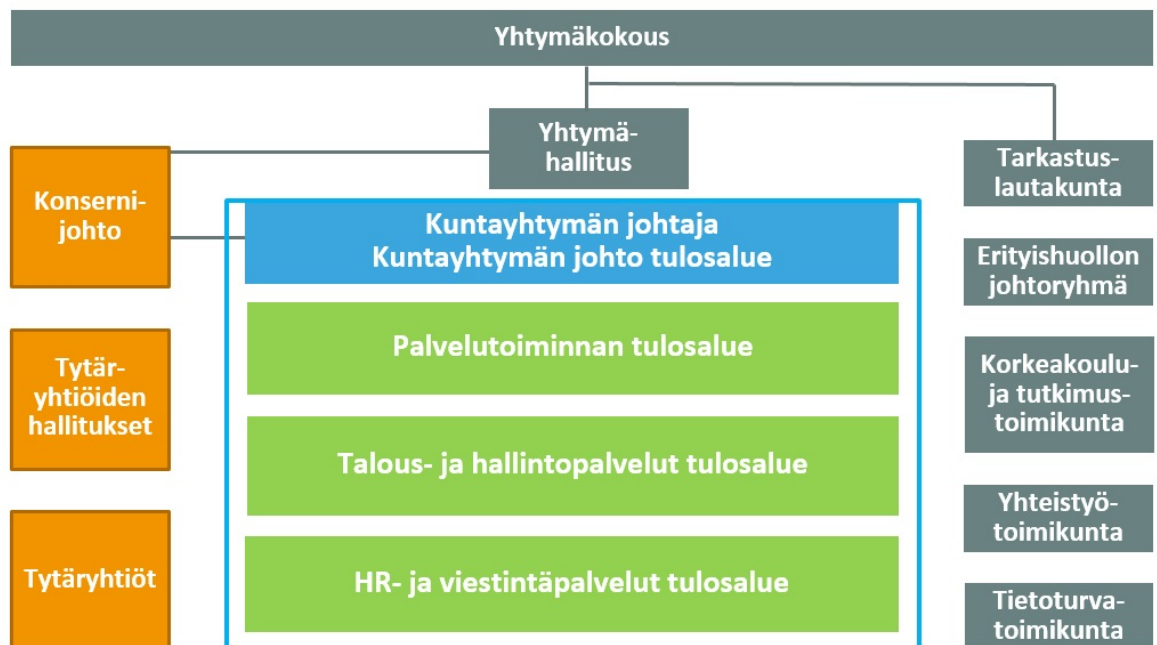
Eteva samkommuns högsta beslutande förtroendeorgan är samkommunsstämman, till vilken medlemskommunerna väljer sina representanter (1 representant / kommun). Medlemskommunernas röstetal bestäms på basis av andelen grundkapital i det senast fastställda bokslutet samt de betalda avgifterna. Sammanslutningens styrelse, som har 13 medlemmar, leder samkommunen och bevakar dess intressen. År 2022 fanns det 45 medlemskommuner.

### Sammanslutningens styrelse 1.1–31.12.2022

Sammanslutningens styrelse	
Ordinarie medlemmar	Ersättare
Marjaana Manninen, ordförande	Jari K. Sillanpää
Jussi Särkelä, vice ordförande	Miisa Tervala
Leena Salomaa	Heikki Nurmela
Marjo Liete	Yrjö Jalava
Leena Virkki	Juha Oksanen
Satu Mollgren	Olavi Filppula
Jyrki Lihri	Riina Mattila
Mauno Lehtinen	Minttu Junela
Petri Etelävuori	Sinikka Hussi
Pirkko Mattila	Hannu Heikkilä

Sammanslutningens styrelse	
Ordinarie medlemmar	Ersättare
Juho Seilola	Allu Pyhälampi
Jussi Karinen	Mirva Illi-Lampio
John Alatalo	Pirjo Sandelius

## Eteva samkommunens förvaltningsorganisation 2022



## Revisor och revisionsnämnd

BDO har verkat som revisor under räkenskapsperioden 2022.

## Revisionsnämnden 1.1.2022–30.6.2023

Revisionsnämnden	
Ordinarie medlemmar	Ersättare
Johanna Sipola, ordförande	Johanna Maasto
Mari Nikkanen, vice ordförande	fram till 15.12.2022 Jyrki Alanko (tidigare Taskinen) Från och med 16.12.2022 Markus Pietikäinen
Riku Mäkelä	Ritva Örling

Jonna Tammisto	Mirja Kälviäinen
Kari Ristivehmas	Matti Virkkunen

## Medlemmar och suppleanter i dotterbolagens styrelser 31.12.2022

Uudenmaan Vammaispalvelut Oy	
<b>Ordinarie medlemmar</b>	<b>Inga ersättare har utsetts</b>
Lindberg Arto, ordförande	
Palenius Timo, vice ordförande	
Nokkala Hannu	
Suuronen Terhi	
Virkki Leena	

Kiinteistö Oy Hämeenlinnan Virvelinranta	
<b>Ordinarie medlemmar</b>	<b>Ersättare</b>
Sampo Salo, ordförande	Lotta Mikkola
Riikka Ahtila	Kirsi Leväpelto
Tuulikki Forssén	Jouni Leivo
Heli Haapala	Janne Parikka
Kirsi Nummelin	Risto Valkama

## Intressebolagens styrelsemedlemmar

Fastighetsaktiebolaget Järvenpääntie 640Y	
<b>Ordinarie medlemmar</b>	<b>Inga ersättare har utsetts</b>
Elina Ruha, ordförande	
Marko Mörsky	Risto Valkama
Antti Kervinen	

Kiinteistö Oy Mäntsälän toimistotalo	
<b>Ordinarie medlemmar</b>	<b>Inga ersättare har utsetts</b>
Mika Pynttari, ordförande	
Kirsi Nummelin	

Jyrki Kosonen	
Marjaana Manninen	



### **1.3 Väsentliga förändringar i samkommunens verksamhet och ekonomi**

Samkommunsstämman godkände 16.12.2021 Etevas budget som verksamhetsbidrag 331 765 euro och med resultatet 51 691 euro. Under året gjordes en ändringsbudget.

Samkommunsstämman i Eteva har 15.12.2022 behandlat ändringen av Etevas budget för 2022 och godkänt ändringsbudgeten som verksamhetsbidrag -2 063 347 euro. Av försäljningen av Elisa Abp:s aktier intäktsfördes 425 183,21 euro i finansiella intäkter och Eteva fick 1 824 228 euro i dividendintäkter av Uudenmaan vammaispalvelut Oy. Man beslöt att återbetala dessa poster av finansieringsintäkterna till medlemskommunerna i förhållande till ägarandelarna. I ändringsbudgeten godkändes ett nollresultat som räkenskapsperiodens över-/underskott. Samkommunsstämman beslöt att ett eventuellt överskott som uppkommit under räkenskapsperioden återbetalas till medlemskommunerna i förhållande till inköpen av tjänster, och på motsvarande sätt täcks underskottet som uppkommit under räkenskapsperioden av medlemskommunerna i förhållande till inköpen av tjänster.

Sammanslutningens styrelse fattade 17.6.2022 § 19 beslut om återbetalning av överskott i balansräkningen. Fram till den 31.12.2021 hade ett överskott på 2 132 881,76 euro ackumulerats i Eteva samkommuns balansräkning. När samkommunens verksamhet upphörde beslutade samkommunsstämman att återbetala överskottet i balansräkningen till medlemskommunerna i förhållande till grundkapitalet.

Eteva samkommun uppnådde i sin verksamhet ett resultat som klart överskred budgeten för räkenskapsperioden. I samband med bokslutet krediterades medlemskommunerna sammanlagt 1,34 miljoner euro i enlighet med samkommunsstämmans beslut i förhållande till köpta tjänster. Dessutom återbetalades sammanlagt 2,25 miljoner euro av de finansiella intäkterna till ägarkommunerna i enlighet med samkommunsstämmans beslut. Dessa gottgörelser minskade på motsvarande sätt Etevas verksamhetsintäkter. Efter återbetalningen var Etevas resultat 0 euro. Samkommunen Eteva återbetalade sammanlagt 5,72 miljoner euro till sina medlemskommuner med beaktande av alla återbetalningar under räkenskapsperioden 2022.

Samkommunens externa verksamhetsintäkter ökade med 2,7 procent jämfört med året innan och uppgick sammanlagt till nästan 82,4 miljoner euro (innan återbetalningarna till medlemskommunerna). Medlemskommunernas betalningsandel efter återbetalningen var knappt 67,9 miljoner euro. De externa verksamhetskostnaderna uppgick till knappt 81,1 miljoner euro, vilket var en ökning med 3,7 procent jämfört med året innan.

I och med social- och hälsovårdsreformen har de planerade investeringsbehoven bedömts på nytt. I budgeten hade ett investeringsanslag på 230 000 euro reserverats för immateriella tillgångar, bland annat för säkerhetstekniklösningar. På grund av den förändrade situationen användes investeringsanslagen inte och utfallet för räkenskapsperiodens investeringsutgifter var 0 euro.

### **1.4 Uppskatning av den sannolika framtida utvecklingen**

Etevas balansräkning har uppvisat ett överskott sedan 2015. Samkommunens operativa resultat år 2022 var återigen klart positivt före återbetalningarna till medlemskommunerna. Samkommunsstämman för Eteva samkommun har vid sitt möte 15.12.2022 § 37 beslutat att ett eventuellt överskott som uppkommit under räkenskapsperioden återbetalas till medlemskommunerna i förhållande till inköpen av tjänster, och på motsvarande sätt täcks underskottet som uppkommit under räkenskapsperioden i förhållande till inköpen av tjänster av medlemskommunerna.

Sommaren 2021 godkände riksdagen regeringens proposition om inrättande av välfärdsområden samt om en reform av ordnandet av social- och hälsovården och räddningsväsendet. De social- och hälsovårdsuppgifter som kommunerna och samkommunerna nu ansvarar för överförs till välfärdsområdena den 1.1.2023. Etevas tjänster kommer att fördelas mellan sex olika välfärdsområden och de krävande tjänsterna överförs genom ett överlåtelseavtal till HUS-sammanslutningen. Samkommunen Etevas verksamhet upphör den 31.12.2022.

Östra Nylands, Mellersta Nylands, Egentliga Tavastlands, Västra Nylands, Päijänne-Tavastlands och Vanda-Kervo välfärdsområden har ingått ett avtal om skötseln av Etevas slututredning. På basis av avtalet kommer parterna överens om att oavslutade ärenden i anslutning till Etevas förvaltning centraliseras till Mellersta Nylands välfärdsområde, som fungerar som ansvarsvälfärdsområde, efter att Etevas verksamhet har upphört. Mellersta Nylands välfärdsområde ansvarar för upprättandet av bokslutet för Eteva samkommun. Enligt 41 § i införandelagen är det den mottagande organisationen som behandlar bokslutet och beviljar ansvarsfrihet, dvs. för samkommunen Eteva sex mottagande välfärdsområden. Revisionsnämnden för Eteva samkommun fortsätter sin verksamhet tills bokslutet godkänns och ansvarsfrihet beviljas.

## 1.5 Samkommunens personal

Den 31.12.2022 uppgick samkommunens personalstyrka till 1 333. Antalet anställda ökade med 0,5 procent jämfört med 2021. Antalet fast anställda var 1 117. Antalet visstidsanställda var 216. Den fastanställda personalens andel ökade med 0,5 procentenheter och utgjorde 83,8 procent. Antalet årsverken var 1 222 (2021: 1 220 årsverken). Årsverken beskriver bättre den arbetskraft som varit anställd under året än antalet anställda en viss dag. 78 årsverken anskaffades som köpta tjänster (2021: 53 årsverken) och familjevårdare som arbetade enligt uppdragsavtal bestod av 32 årsverken (2021: 38 årsverken).

<b>PERSONALMÄNGD ENLIGT RESULTATOMRÅDE</b>	<b>2022</b>	<b>2021</b>	<b>förändring %</b>	<b>%-andel</b>
Serviceverksamhet	1 284	1284	0,0	96,3
Stödtjänster	49	43	13,9	3,7
<b>TOTALT</b>	<b>1 333</b>	<b>1 327</b>	<b>0,5</b>	<b>100</b>

<b>PERSONALKOSTNADER (1 000 €)</b>	<b>2022</b>	<b>2021</b>	<b>förändring %</b>
Löner och arvoden	48 456	46 471	4,3
Försäkringsersättningar	-1425	-1087	31,1
<b>LÖNER OCH ARVODEN TOTALT</b>	<b>47 031</b>	<b>45 641</b>	<b>3,0</b>
KomPL-avgifter	8180	8 209	-0,4
Sjukförsäkringsavgift	630	678	-7,0
Arbetslöshetsförsäkringspremie	952	849	12,1
Olycksfallsförsäkringsavgift	313	231	35,5
Ekonomiskt stöd	2	15	-86,7
<b>LÖNEBIKOSTNADER TOTALT</b>	<b>10 077</b>	<b>9 983</b>	<b>0,9</b>
Arbetshandledning*	59	65	-9,2
Utbildningskostnader	97	111	-12,6
Företagshälsovård**	223	263	-15,2
Personalgåvor och personalförmåner	428	454	-0,9
<b>FRIVILLIGA PERSONALKOSTNADER</b>	<b>807</b>	<b>893</b>	<b>-9,6</b>
Köpta tjänster (Sarastia Rekry Oy)	4743	3115	52,3
<b>TOTALT</b>	<b>62 658</b>	<b>59 632</b>	<b>5,1</b>
Personalkostnader/person	47	45	4,4

\* Arbetshandledning ingår inte i personalkostnaderna i resultaträkningen. I tabellen presenteras kostnaderna för arbetshandledningen som en del av personalkostnaderna.

\*\* Kostnaderna för företagshälsovården innehåller en uppskattning av FPA:s ersättningar. FPA:s ersättningar rapporteras inte som en del av personalkostnaderna i resultaträkningen.

Under berättelseåret uppgick personalkostnaderna till 62,6 miljoner euro, varav den förmedling av vikarier som anskaffades som köpta tjänster utgjorde 4,7 miljoner euro. Personalkostnaderna ökade med 5,1 % och i förhållande till antalet anställda ökade kostnaderna med 4,4 %. Lönekostnaderna påverkades för sin del av den kommunala löneuppgörelsen, där den allmänna förhöjningen på 1,0 % procent och 1,0 % av de

individuella tilläggen som trädde i kraft 1.4.2021 samt de allmänna förhöjningarna 1.6.2022 enligt det nya kollektivavtalet för kommunbranschens uppgiftsrelaterade löner (46 euro eller minst 2 %) och de personliga tilläggen (2 %) och justeringspotten på 0,5 % som trädde i kraft 1.10.2022 fördelades som en allmän förhöjning.

Lönekostnaderna ökade med 4,3 % under verksamhetsåret. Arbetsgivarens bikostnader ökade med 0,9 %. Minskningen av KomPL-avgifter och sjukförsäkringsavgiften minskade arbetsgivarens bikostnader. Kostnaderna ökade i fråga om arbetslöshets- och olycksfallsförsäkringspremierna. Andelen frivilliga personalkostnader ökade på grund av en stimulansförmån för visstidsanställda och en separat stimulansförmån på 100 euro för personer i anställningsförhållanden som gäller tills vidare, samt ett rekryteringsarvode som tagits i bruk som stöd för sommarrekryteringen inom serviceverksamheten.

Antalet köpta personaltjänster ökade betydligt under berättelseåret (52,3 %). Personal tjänsterna används i Eteva för kortvariga vikariebehov vid verksamhetsenheterna. Ökningen av inköpen har påverkats av den ökade frånvaron på grund av sjukdom och olycksfall samt svårigheten att få personal från föregående år, och därför har man varit tvungen att fylla bristen på resurser med kortvariga vikarier.

Övriga siffror som beskriver personalen:

- Antalet sjukfrånvaron var 23,5 (2021: 21,1) dagar per arbetstagare, ökningen var 11,4 %.
- Antalet olycksfall i arbetet och vid arbetsresor ökade med sammanlagt 44,4 %.
- Personalens medelålder var 43,6 år (2021: 43,2 år).
- Andelen män var 14,5 % och kvinnor 85,5 %.
- Personalen deltog i fortbildning 2,4 dagar/person (2021: 1,7 dagar/pers.).
- Kuukauden pulssi som beskriver personalens arbetstillfredsställelse fick helhetsbetyget 2,4 (2021: 2,4).

I personalberättelsen 2022 (punkt 7 i verksamhetsberättelsen och bokslutet) presenteras ett sammandrag av nyckeltalen som beskriver Etevas personal, förändringarna i dem under åren 2021–2022 samt de åtgärder som samkommunen vidtagit för att utveckla Etevas personalledning, personalens arbetshälsa, personalens kompetens och tillgänglighet.

## **1.6 Bedömning av de mest betydande riskerna och faktorer som påverkar verksamhetens utveckling**

År 2021 gjordes en övergripande riskkartläggning i Eteva samkommun. Kartläggningens riskområden indelades i strategiska, ekonomiska, operativa risker och skaderisker samt externa och interna granskningsperspektiv. Betydande risker bedömdes vara tillgången på kompetent personal, konkurrenternas nya innovationer, strategiska val samt nyckelpersonernas kompetens och arbetsinsatsens varaktighet.

De centrala externa riskerna gällde utvecklingen av den offentliga ekonomin samt tillgången till social- och hälsovårdspersonal. Den ökade efterfrågan på tjänster och den försämrade tillgången på arbetskraft på riksnivå kan leda till att servicebehovet prioriteras. I och med den dåliga tillgången på personal har det varit mycket utmanande att upprätthålla den nuvarande servicenivån. År 2022 präglades fortfarande av coronapandemin vilket fortfarande påverkade verksamheten i viss mån.

De mest centrala riskerna med övergången till välfärdsområdena är tryggandet av en oavbruten verksamhet och att överföra klienternas kritiska uppgifter till de nya tjänsteproducenterna. För personalens del kan även dataöverföring och därefter lyckad lönebetalning från och med den första lönebetalningsdagen betraktas som en betydande risk.

## 1.7 Redogörelse för ordnandet av den interna kontrollen och riskhanteringen

Syftet med den interna kontrollen och riskhanteringen i anslutning till den är att säkerställa att Eteva samkommuns verksamhet är ekonomisk och resultatrik samt följer de beslut som fattats. På så sätt säkerställer man att de strategiska, ekonomiska och operativa målen uppnås, att den information som ligger till grund för besluten är tillräcklig och tillförlitlig, att egendom och resurser tryggas samt att lagstiftningen, myndighetsanvisningarna, organens och ledningens beslut följs.

Samkommunsstämman beslutar om grunderna för samkommunens interna kontroll och riskhantering. När samkommunsstämman fattar beslut om grunderna styr den sammanslutningens styrelse på ett bindande sätt när den sköter ansvarsuppgiften inom förvaltning och ekonomi samt ledningen av verksamheten. Samkommunsstämman godkänner också en förvaltningsstadga som innehåller behövliga bestämmelser om granskningen av förvaltningen och ekonomin samt om den interna kontrollen och riskhanteringen.

Sammanslutningens styrelse ansvarar för ordnandet av den interna kontrollen och riskhanteringen. Sammanslutningens styrelse godkände i december 2017 anvisningen om intern kontroll och riskhantering i Eteva samkommun. Syftet med anvisningen är att säkerställa och främja det praktiska genomförandet av den interna kontrollen i Eteva samkommun och Eteva koncernen. I anvisningen fastställs ansvaren för den interna kontrollen samt de åtgärder som ska vidtas och rapporteringsskyldigheterna i anslutning till verksamheten.

Den verkställande direktören, som lyder under sammanslutningens styrelse, leder samkommunens förvaltning, ekonomi och övriga verksamhet. Den operativa organiseringen av den interna kontrollen och riskhanteringen är således en del av den förvaltnings- och ekonomiförvaltningsuppgift som föreskrivits för sammanslutningens styrelse och den verkställande direktören. Dessutom ansvarar alla de organ och tjänsteinnehavare som har getts behörighet att använda samkommunens medel och/eller som fungerar som myndigheter för genomförandet av den interna kontrollen och riskhanteringen.

Den interna kontrollen är en del av samkommunens ledningssystem och ett verktyg för ledningen och förvaltningen. Den har inte separerats från annan verksamhet som syftar till att uppnå målen, utan är en kontinuerlig del av den dagliga ledningen, styrningen och genomförandet av arbetet.

I fråga om den interna kontrollen grundar sig redogörelsen på resultatområdesledningens utvärdering samt på de omständigheter som framkommit i revisionsåtgärderna samt på rapporter om den interna kontrollen.

Riskhanteringsens operativa verksamhet och ansvar är decentraliserat. Enheten för arbetarskydd och riskhantering inom HR-tjänsterna ansvarar för personal- och klientsäkerheten, arbetarskyddet, säkerställandet av säkerheten i brand- och räddningssituationer samt beredskapsplaneringen. Genom försäkringar har man förberett sig på ekonomiska förluster och ersättningar för personskador till följd av skaderisker. Förebyggandet av skaderisker påverkas genom inskolning och utbildning av personalen.

Riskhanteringen genomförs i samband med beredningen av budgeten och andra betydande beslut. Organen och koncernsammanslutningarna rapporterar om sina betydande risker och om utvecklingen av riskhanteringen som en del av uppföljningen och rapporteringen av verksamheten och ekonomin.

Eteva samkommun har köpt tjänster för intern revision av KPMG Oy Ab. Revisionerna har genomförts i enlighet med den årsplan för intern revision som godkänts av Etevas verkställande direktör. Revisionsrapporterna har presenterats och förts till sammanslutningens styrelse och revisionsnämnden för kännedom. Utifrån observationerna vid revisionen och rekommendationerna har man utarbetat en åtgärdsplan för ledningen jämte tidtabeller och genomfört åtgärderna i praktiken.

### **Tillsyn över förvärv, överlåtelse och underhåll av egendom**

År 2020 utfördes i Eteva en separat intern revision som samkommunsstämman förpliktade till tillsammans med sammanslutningens styrelse och revisionsnämnden. Samkommunsstämman beslöt 12.10.2020 § 53 att göra en begäran om förundersökning i ärendet. Ärendet har framskridit och förundersökningen har avslutats 22.2.2022. Efter åtalsprövningen lämnade åklagarmyndigheten in en stämningsansökan i ärendet till Östra Nylands tingsrätt. Behandlingen av ärendet inleddes vid ett beredningssammanträde den 6.10.2022 och huvudförhandlingen inleds i mars 2023. Tre personer som deltagit i Eteva-samkommunens verksamhet är åtalade i ärendet. Gärningarna infaller åren 2015–2020. I och med reformen av välfärdsområdena överförs behandlingen av ärendet till välfärdsområdena. I enlighet med avtalen är Mellersta Nylands välfärdsområde det administrativa ansvarsvälfärdsområdet för ärendet.

## 2 Räkenskapsperiodens resultat och finansieringen av verksamheten

### 2.1 Bildande av räkenskapsperiodens resultat

<b>RESULTATRÄKNING (1 000 euro)</b>	<b>2022</b>	<b>2021</b>
<b>Verksamhetsintäkter</b>		
Försäljning till medlemskommuner	67 957	66 862
Övriga verksamhetsintäkter	10 239	10 626
Bidrag	564	672
	<b>78 760</b>	<b>78 160</b>
<b>Verksamhetskostnader</b>		
Personalkostnader	-57 109	-55 624
Köp av personaltjänster	-4 743	-3 115
Övriga verksamhetskostnader	-19 234	-19 423
	<b>-81 086</b>	<b>-78 162</b>
<b>Verksamhetsbidrag</b>	<b>-2 326</b>	<b>-2</b>
Finansiella intäkter och kostnader	2 496	-3
<b>Årsbidrag</b>	<b>170</b>	<b>-5</b>
Avskrivningar	-170	-170
<b>Räkenskapsperiodens resultat</b>	<b>0</b>	<b>-175</b>
Förändring av fonder	0	178
<b>Räkenskapsperiodens överskott (underskott)</b>	<b>0</b>	<b>3</b>
<b>Nyckeltal i resultaträkningen</b>	<b>2022</b>	<b>2021</b>
Verksamhetsintäkter/verksamhetskostnader	97,1 %	100,0 %
Årsbidrag/avskrivningar	100 %	2,8 %

Under räkenskapsperioden uppgick medlemskommunernas försäljning till 71,5 miljoner euro före de återbetalningar på 3,591 miljoner euro som gjordes i december. Verksamhetsbidraget före återbetalningen till medlemskommunerna var 1,265 miljoner euro, vilket uppfyllde bindningsnivån för det verksamhetsbidrag som samkommunsstämman fastställt. Verksamhetsintäkterna efter återbetalningarna till medlemskommunerna täcker inte verksamhetskostnaderna till fullt belopp. Efter återbetalningarna till medlemskommunerna är räkenskapsperiodens interna finansiering på en tillräcklig nivå för att täcka de planerade avskrivningarna när exceptionellt höga finansiella intäkter beaktas. Räkenskapsperiodens resultat utföll enligt samkommunens ändringsbudget.



## 2.2 Finansiering av verksamheten

<b>FINANSIERINGSKALKYL (1 000 euro)</b>	<b>2022</b>	<b>2021</b>
<b>Verksamhetens kassaflöde</b>		
Årsbidrag	170	-5
Den interna finansieringens korrigeringsposter	-16	-4
	154	-9
<b>Investeringarnas kassaflöde</b>		
Investeringsutgifter	0	-107
Överlåtelseinkomster från tillgångar bland bestående aktiva	21	4
	21	-102
<b>Verksamhetens och investeringarnas kassaflöde</b>	<b>175</b>	<b>-112</b>
<b>Finansieringens kassaflöde</b>		
Ändringar i utlåningen		
Ökning av utlånefordringar	0	0
Minskning utlånefordringar	0	0
Förändringar i eget kapital		
Återbetalning av överskott till medlemskommunerna	-2 133	0
Övriga förändringar i likviditeten		
Förändring av omsättningstillgångar	0	181
Förändring av fordringar	-337	-108
Förändring av räntefria skulder	-2 524	-45
	<b>-4993</b>	<b>29</b>
<b>Förändring av likvida medel</b>	<b>-4 818</b>	<b>-83</b>
<b>Likvida medel 31.12.</b>	<b>6 349</b>	<b>11 167</b>
<b>Likvida medel 1.1.</b>	<b>11 167</b>	<b>11 250</b>
<b>Nyckeltal i finansieringsanalysen</b>	<b>2022</b>	<b>2021</b>
Intern finansiering av investeringar	0	4,5 %
Intern finansiering av kapitalutgifter	8 %	4,5 %
Låneskötselbidrag	28,5	1,8
Kassans tillräcklighet, dagar	28,6	52,0
Kassaflödet från verksamheten och investeringarna under 5 år, 1 000 €	2 030	2 560

Det årsbidrag som överförs från resultaträkningen korrigeras med korrigeringsposter för intern finansiering, varefter den interna finansieringen är positiv 154 000 euro. Etevas grundläggande verksamhet är lönsam och kassaflödet i verksamheten är positivt före återbetalningarna till medlemskommunerna. Kassamedlen har minskat med 4,8 miljoner euro

jämfört med föregående bokslut. Likviditeten har varierat varje månad på grund av fakturering i efterhand.

## 2.3 Finansiell ställning och förändringar i den

<b>BALANSRÄKNING (1 000 euro)</b>	<b>2022</b>	<b>2021</b>
<b>Bestående aktiva</b>		
Immateriella tillgångar	47	146
Materiella tillgångar	278	349
Placeringar	13 448	13 453
	<b>13 773</b>	<b>13 948</b>
<b>Rörliga aktiva</b>		
Omsättningstillgångar	0	0
Kortfristiga fordringar	8 057	7 721
Banktillgodohavanden	6 349	11 167
	<b>14 406</b>	<b>18 888</b>
<b>AKTIVA SAMMANLAGT</b>	<b>28 179</b>	<b>32 836</b>
<b>Eget kapital</b>		
Grundkapital	16 118	16 118
Utvecklingsfonden	0	0
Resultat från tidigare räkenskapsperioder	0	2 130
Räkenskapsperiodens resultat	0	3
	<b>16 118</b>	<b>18 251</b>
<b>Främmande kapital</b>		
Kortfristigt främmande kapital	12 061	14 585
	<b>12 061</b>	<b>14 585</b>
<b>PASSIVA SAMMANLAGT</b>	<b>28 179</b>	<b>32 836</b>
<b>Balansräkningens nyckeltal</b>	<b>2022</b>	<b>2021</b>
Soliditetsgrad	57,2 %	55,6 %
Relativ skuldsättning	15,3 %	18,7 %
Akkumulerat överskott 31.12., 1 000 euro	0	2 133
Lånestock 31.12., 1 000 euro	0	0
Lånefordringar 31.12., 1 000 euro	0	0

Etevas soliditetsgrad är god 57,2 procent. Det egna kapitalet är 16,11 miljoner euro. Nyckeltalet Relativ skuldsättning % anger hur mycket av samkommunens driftsinkomster som skulle behövas för återbetalning av främmande kapital. Ju lägre värdet på nyckeltalet för skuldsättning är, desto bättre är möjligheterna att klara av återbetalningen av skulden med intern finansiering. Samkommunens relativa skuldsättning var 15,3 procent.

## 2.4 Totala inkomster och utgifter

<b>INKOMSTER</b>	<b>t €</b>	<b>UTGIFTER</b>	<b>t €</b>
<b>Verksamhet</b>		<b>Verksamhet</b>	
Verksamhetsintäkter	78 760	Verksamhetskostnader	81 086
Ränteintäkter	30	Räntekostnader	6
Övriga finansiella intäkter	2505		
Den interna finansieringens korrigeringsposter		Övriga finansieringskostnader	33
-Överlåtelseinkomster från tillgångar bland bestående aktiva	-16		
<b>Investeringar</b>		<b>Investeringar</b>	
-Överlåtelseinkomster från tillgångar bland bestående aktiva	21	Investeringsutgifter	0
<b>Totala inkomster sammanlagt</b>	<b>81 300</b>	<b>Totala utgifter sammanlagt</b>	<b>81 125</b>

### Avstämning

Totala inkomster – Totala utgifter = 81 300 - 81 125 = **175**

Förändring i likvida medel – Övriga förändringar i likviditeten = -4818 + 4993 = **175**

## 2.5 Samkommunkoncernens verksamhet och ekonomi

### Sammanställning av de samfund som ingår i koncernbokslutet



### Styrning av koncernens verksamhet

Styrningen av Eteva-koncernen grundar sig på koncerndirektiven, som är en del av samkommunens förvaltningsstadga. I koncernanvisningarna fastställs principerna för koncernstyrningen, utifrån vilka koncernledningen styr samkommunkoncernen.

Grunden för koncernstyrningen och -övervakningen är att koncernsammanslutningarnas styrelser utses så att sammanslutningens styrelse väljer representanter för dem. Då är kopplingen till samkommunen fast och medlemmarna i koncernsammanslutningarnas styrelser känner till samkommunens verksamhetslinjer och styr därigenom koncernens verksamhet i enlighet med samkommunen Etevas mål.

### Väsentliga händelser som gäller koncernen

Uudenmaan Vammaispalvelut Oy betalade 1 824 228 euro i dividender till Eteva samkommun under räkenskapsperioden.

### Redogörelse för ordnandet av koncernövervakningen

Samkommunsstämman godkände den 19.5.2016 en koncernanvisning enligt den nya kommunallagen som en del av reformen av förvaltningsstadgan. Genom koncerndirektivet och sammansättningen av dotterbolagens styrelser har man strävat efter att säkerställa att de ägarpolitiska riktlinjer som samkommunsstämman fastställt förverkligas.

Med tanke på koncernövervakningen är det viktigaste samfundet i Eteva-koncernen aktiebolaget Uudenmaan Vammaispalvelut Oy, som ägs av samkommunen till 100 % och vars verkställande direktör också har varit medlem i Etevas utvidgade ledningsgrupp.

Bolaget har till uppgift att sörja för ägande, förvaltning, underhåll, anskaffning och mellanuthyrning av fastigheter och andra lokaler som behövs i Etevas serviceverksamhet. I fråga om lokalprojekt gör sammanslutningens styrelse beställningar till Uudenmaan Vammaispalvelut Oy om lokaler och samkommunen hyr lokalerna av bolaget. Bolaget fungerar också som byggherre i nya projekt.

Ordföranden för Etevas styrelse samt den verkställande direktören har deltagit i Uudenmaan Vammaispalvelut Oy:s styrelsemöten som representanter för koncernledningen. Verkställande direktören för Eteva är styrelseordförande på Kiinteistö Oy Hämeenlinnan Virvelinranta. Verkställande direktören samt ekonomi- och förvaltningsdirektören har dessutom koncernsammanslutningarnas aktuella resultatrapporter till sitt förfogande.

Etevas revisionsammanslutning BDO Oy är också revisor för Eteva-koncernens dotterbolag.

## Koncernbokslutet och dess nyckeltal

<b>KONCERNRESULTATRÄKNING (1 000 euro)</b>	<b>2022</b>	<b>2021</b>
Verksamhetsintäkter	80 363	79 114
Verksamhetskostnader	-79 654	-76 660
Andel av intressebolagets resultat	81	29
<b>Verksamhetsbidrag</b>	<b>789</b>	<b>2 483</b>
Finansiella intäkter och kostnader	-303	-400
<b>Årsbidrag</b>	<b>1 093</b>	<b>2 083</b>
Avskrivningar	-2 104	-2 162
Ökning (-) eller minskning (+) av fonder	0	178
Minoritetsandel	-84	-91
<b>Räkenskapsperiodens överskott</b>	<b>-1 096</b>	<b>8</b>
<b>Nyckeltal i Koserns resultaträkning</b>	<b>2022</b>	<b>2021</b>
Verksamhetsintäkter/verksamhetskostnader	100,9 %	103,2 %
Årsbidrag/avskrivningar	51,9 %	96,4 %

Koncernens verksamhetsintäkter räcker till för att täcka räkenskapsperiodens verksamhetskostnader. Årsbidraget räcker inte till för att till fullo täcka de planerliga avskrivningarna.

<b>KONCERNFINANSIERINGSKALKYL (1 000 euro)</b>	<b>2022</b>	<b>2021</b>
<b>Verksamhetens kassaflöde</b>		
Årsbidrag	1 093	2 083
Den interna finansieringens korrigeringsposter	-569	-4
	524	2 079
<b>Investeringarnas kassaflöde</b>		
Investeringsutgifter	-65	-2 037
Överlåtelseinkomster bland bestående aktiva	671	4
	605	-2 032
<b>Verksamhetens och investeringarnas kassaflöde</b>	<b>1 129</b>	<b>46</b>
<b>Finansieringens kassaflöde</b>		
Ändringar i utlåningen		
Ökningar i utlåningen	-123	-31
Minskningar i utlåningen	90	2
Förändringar i lånebeståndet		
Ökningar av långfristiga lån	0	700
Avdrag för långfristiga lån	-1 502	-1 466
Förändringar i eget kapital		
Återbetalning av överskott till medlemskommunerna	-2 133	0
Förändring av över-/underskott från tidigare räkenskapsperioder	580	621
Övriga förändringar i likviditeten		
Förändring av omsättningstillgångar	0	181
Förändring av fordringar	2 480	-520
Förändring av räntefria skulder	-2 606	453
	<b>-3 214</b>	<b>-59</b>
<b>Förändring av likvida medel</b>	<b>-2 085</b>	<b>-13</b>
<b>Likvida medel 31.12.</b>	<b>10 088</b>	<b>12 173</b>
<b>Likvida medel 1.1.</b>	<b>12 173</b>	<b>12 186</b>
<b>Nyckeltal i koncernens finansieringsanalys</b>	<b>2022</b>	<b>2021</b>
Verksamhetens och investeringarnas ackumulerade Kassaflöde för 5 år, 1000 €	7 831	8 236
Intern finansiering av investeringar	1 676 %	102,3 %
Låneskötselbidrag	0,8	1,3
Kassans tillräcklighet, dagar	45	55,1

Kassaflödet i koncernens verksamhet är positivt. Den totala förändringen i likvida medel är dock klart negativ till följd av återbetalningen av överskott till medlemskommunerna. Låneskötselbidraget visar att koncernens interna finansiering räcker till för att sköta räntekostnaderna och låneamorteringarna.

<b>KONCERNBALANSRÄKNING (1 000 euro)</b>	<b>2022</b>	<b>2021</b>
Bestående aktiva		
Immateriella tillgångar	47	146
Materiella tillgångar	43435	45382
Placeringar	2510	2380
	45991	47908
Rörliga aktiva		
Omsättningstillgångar	0	0
Kortfristiga fordringar	8369	8496
Banktillgodohavanden	10088	12173
	18457	20668
<b>Aktiva sammanlagt</b>	<b>64 448</b>	<b>68 577</b>
Eget kapital		
Grundkapital	16 118	16 118
Övriga egna fonder	178	178
Resultat från tidigare räkenskapsperioder	844	2275
Räkenskapsperiodens resultat	-1096	8
	16044	18579
Minoritetsandel	778	618
Främmande kapital		
Långfristigt främmande kapital	33 830	35 238
Kortfristigt främmande kapital	13 795	14 141
	47 625	49 379
<b>Passiva sammanlagt</b>	<b>64 448</b>	<b>68 577</b>
<b>Nyckeltal för koncernens balansräkning</b>	<b>2022</b>	<b>2021</b>
Soliditetsgrad	26,1 %	28,0 %
Relativ skuldsättning	59,3 %	62,4 %
Akkumulerat överskott 31.12., 1 000 euro	-251	2 284
Lånestock 31.12., 1 000 euro	34 855	36358
Lånefordringar 31.12., 1 000 euro	0	0

Eteva-koncernens soliditetsgrad är sämre än Eteva-samkommunens, eftersom byggandet av boendeenheter i huvudsak har finansierats med skuldfinansiering. Över hälften av koncernens driftsinkomster skulle behövas för återbetalning av främmande kapital.



## Koncernens personalstyrka

Den 31.12.2022 hade Eteva-koncernen 1 338 anställda. Antalet årsverken var sammanlagt 1 227. Dessutom anskaffades 78 årsverken som köpta tjänster och familjevårdare som arbetade med uppdragsavtal bestod av 32 årsverken.

<b>KONCERNENS PERSONAL ENLIGT BOLAG OCH RESULTATOMRÅDE</b>	<b>2022</b>	<b>2021</b>	<b>förändring %</b>	<b>% -andel av koncernen</b>
Eteva samkommun	1333	1327	0,5	99,6
Serviceverksamhet	1284	1284	0,0	96,4
Stödtjänster	49	43	13,9	3,7
Uudenmaan Vammaispalvelut Oy	5	5	0,0	0,4
<b>TOTALT</b>	<b>1338</b>	<b>1 332</b>	<b>0,5</b>	<b>100</b>

## 2.6 Behandling av räkenskapsperiodens resultat

Välfärdsområdesstyrelsen föreslår för välfärdsområdesfullmäktige att räkenskapsperiodens resultat 0 euro överförs till över-/underskottskonto för föregående räkenskapsperiod. Dessutom föreslår välfärdsområdesstyrelsen att ingen ränta betalas på grundkapitalet.

## 3 Budgetutfall

### 3.1 Utfallet av samkommunens strategiska resultatmätare

#### ANSVARIG VÄGVISARE

Målets namn	Mätare	Målvärde	Utfall
Samkommunens ekonomiska resultat (t€)	Verksamhetsbidrag	> 0	-2 326
	Årsbidrag		170
	Balansräkning		28 179
Tjänsternas produktivitet	Nyttjandegrad för långvarig boendeservice	95 %	92 %
	Antalet prestationer inom expertarbetet ökar	7 %	36 %
	Användningsgrad för de psykiatriska enheterna för personer med funktionsnedsättning	77 %	61 %

#### MENINGSFULLT ARBETE

Målets namn	Mätare	Målvärde	Utfall
Personalresurser	Arbetsinsats för teoretisk arbetstid	80 %	75 %
	Personalomsättning -%	≤ 20 %	18,3 %
		≤ 20 dagar/årsverk	23 dagar/årsverk
	Hälsorelaterad frånvaro	ke	e
	Rekommendation av arbetsgivaren (Pulssi-mätare, skala 1-3)	2,5	2,4

#### TJÄNSTER AV HÖG KVALITET

Målets namn	Mätare	Målvärde	Utfall
Kundnöjdhet Beställarkunder	Etevas tjänster är av hög kvalitet skala (1-5)	3,8	3,9
	Eteva är en pålitlig partner skala (1-5)	3,8	4,5
	Etevas tjänster är behovsstyrda skala (1-5)	3,8	3,4
Kundnöjdhet Personkunder	Jag har medverkat i uppställandet av målen skala (1-5)	4,0	4,0
	Jag behandlas med uppskattning skala (1-5)	4,0	4,4
	Jag är nöjd med tjänsterna skala (1-5)	4,0	4,5

Målen för samkommunens ekonomiska resultat uppnåddes och de genomfördes enligt de uppställda strategiska resultatmålen innan återbetalningarna till medlemskommunerna. Verksamhetsbidraget var 1,265 miljoner euro och årsbidraget 3,761 miljoner euro före återbetalningarna på 3,25 miljoner euro i december. Efter återbetalningarna blev samkommunens verksamhetsbidrag 2,326 miljoner euro negativt och årsbidraget 170 tusen euro positivt. Etevas grundläggande verksamhet var lönsam och kassaflödet i verksamheten är positivt före återbetalningarna till medlemskommunerna.

Nyttjandegraden för långvarig boendeservice underskred det planerliga målet. Den svåra tillgången på personalresurser påverkade delvis till vilken mån lediga platser fylldes. Men även placeringen av de lediga boendeplatserna och rumslösningarna i bostäderna, som inte motsvarade klienternas behov och önskemål hade en inverkan på detta. Expertarbetet genomfördes över målet och ökade med hela 36 procent jämfört med året innan. I fråga om nyttjandegraden för psykiatri för personer med funktionsnedsättning blev man klart under målet, även om målet sänktes klart för 2022. Nyttjandegraden minskade på grund av personalbristen till följd av vilken man inte har kunnat fylla alla klientplatser. Dessutom var det fortfarande utmanande att placera klienter på radhusplatserna inom psykiatri för personer med funktionsnedsättning som bäst skulle betjänas av en vårdperiod i ett radhusboende.

Av de indikatorer som beskriver personalresurserna uppnådde man endast målet för personalens avgångsomsättning, som minskade med 5,2 procentenheter under berättelseåret. Underskridandet av den teoretiska arbetsinsatsen berodde bland annat på den ökade hälsorelaterade frånvaron. Rekommendation av arbetsgivaren i Pulssi-enkäten uppnådde inte målet, men förbättrades med 0,1 enheter jämfört med 2021.

Tjänsternas kvalitet mättes på samma sätt som tidigare år med enkäter för dem som använder tjänsterna (personkunder), deras anhöriga och beställare av tjänster.

Beställarkunderna var nöjda med Eteva och våra tjänster. Målet för kvaliteten på Etevas tjänster uppnåddes. Etevas tillförlitlighet som partner uppskattades klart över målvärdet. Respondenterna ansåg att Etevas tjänster var ändamålsenliga, under det uppställda målet.

För personkundernas del överskreds målen klart både i den uppskattning som klienterna upplevde och i nöjdheten med tjänsterna. Även i frågan om huruvida de själva har fått vara med och ställa upp sina mål uppnådde vi det uppställda målet.

### 3.2 Serviceverksamhet

Resurser (1000 €)*	BS2020	BS2021	BUDGET2022	BS2022
Verksamhetsintäkter	75 355	77 333	82 937	80 108
Verksamhetskostnader	-75 068	-77 330	-82 885	-80 108
Räkenskapsperiodens resultat (**)	287	3	52	0
Årsverken	1 228	1 262	1 362	1 279
Ordinarie tjänster/befattningar	1 134	1 057	1 136	1 078
Bruttovolym (prestationer)	402 759	416 258	417 973	411 059

\*\* ) Räkenskapsperiodens resultat presenteras för medlemskommunerna efter återbetalningen av överskottet.

Resultatområdet för serviceverksamhet ansvarar för Etevas boendeservice, familjevård, dagverksamhet, psykiatri för personer med funktionsnedsättning, poliklinik för personer med funktionsnedsättning, experttjänster samt mobila tjänster. Till dagverksamhet hör verksamhet som stöder delaktighet och främjar sysselsättning. I centrum för utbudet av tjänster 2022 låg klientens delaktighet och förverkligandet av självbestämmanderätten. Etevas princip är att klienten är en aktiv aktör i planeringen av tjänsterna.

Beredningen av välfärdsområdet och säkerställandet av en säker övergång av tjänsterna samt kommunikationen i anslutning till denna förändring har haft en betydande roll 2022. Detta har bundit personalresurser och samtidigt har man tryggt resurser för enheternas grundläggande verksamhet.

När Etevas verksamhet fördelas har beredningen av välfärdsområdet gjorts tillsammans med de sex välfärdsområdena och HUS-sammanslutningen. Det centrala i förändringen har varit att trygga kontinuiteten i tjänsterna för Etevas klienter, tjänsternas mångfald och servicekedjornas funktion. Målet har varit att bevara Etevas krävande tjänster som en helhet, så att klienterna även i fortsättningen ska få de specialtjänster de behöver.

Eteva har aktivt strävat efter att påverka förslaget till lagstiftningen om funktionshindersservice genom att kommentera det.

Utmaningarna i tillgången på personal har påverkat verksamheten. På sommaren minskades verksamheten dagtid och man har varit tvungen att minska verksamheten vid de psykiatriska enheterna för personer med funktionsnedsättning under hela året. På grund av det stora antalet rekryteringsåtgärder har Eteva klarat sig bra i den rådande situationen och på hösten har vakanserna tillsatts i flera områden. På grund av den förbättrade personalsituationen har man i slutet av året kunnat fylla tomma klientplatser inom boendet.

Målet med boendeservicen har varit att stödja klientens självständiga liv. Vid ordnandet av servicen beaktades en ändamålsenlig boendemiljö och för klienten, och klientes behov av stöd. Boende har erbjudits på ett mångsidigt sätt i olika boendeformer. Tjänsterna har kunnat variera i fråga om varaktighet och mängden stöd. Tillfällig vård och boendeträning har också erbjudits.

Arbetet med att utvärdera och utveckla boendet, verksamheten som stöder delaktigheten samt familjevården har fördjupats utifrån de riksomfattande kvalitetskriterierna för Delegationen för boende för personer med utvecklingsstörning KVANK. De valda

kvalitetskriterierna för boendeservicens del var val och makt samt för dagverksamhetens del att påverka tjänsternas innehåll och verksamhetssätt. Metoder som utgår från klientens behov var i nyckelposition för att klienten skulle kunna påverka innehållet i sina tjänster och verksamhetssätten samt fatta beslut antingen självständigt eller med stöd. Klienten fick stöd för att ta emot, behandla och fatta beslut om information och fick handledning i hur man förstår följderna och konsekvenserna av sina beslut.

Alla klientplatser vid den nya boendeenheten som öppnades på Koivistolaistentie i Mäntsälä hösten 2021 har inte kunnat fyllas på grund av utmaningarna med rekryteringen. Enhetens verksamhet har dock kommit igång bra och det har funnits ett omfattande behov av boendeservice för klienter med utmanande beteende.

Grupphemmet Kangasvuokko i Tusby stängdes den 1.6.2022, eftersom lokalerna inte längre motsvarade de nuvarande boendestandarderna och inte betjänade klienternas behov.

Utvecklingsprojektet Askeleita itsenäisempään elämään (Steg mot ett självständigare liv), som inleddes 2021, fortsatte år 2022. Målet med projektet var att ge klienterna möjlighet till mer självständigt boende samt att utveckla en målinriktad och förberedande handledning.

Etevas digitala enhet har haft en viktig roll. Enheten har deltagit i rekryteringskampanjer, gjort branschspecifika presentationsvideor om experttjänsterna och utvecklat Ella-applikationen.

Utvecklingen av Etevas arbetsträning fortsatte under hela det gångna året. År 2022 ökade antalet sysselsatta klienter jämfört med antalet klienter 2021. I slutet av 2022 fanns det 42 sysselsatta klienter (2021: 36), varav 13 klienter sysselsattes inom Eteva. Nya anställningar skapades med åtta klienter som alla sysselsattes utanför Eteva. I arbetsträningen deltog sammanlagt 134 klienter i arbetsträning på olika nivåer.

Eteva har gedigen erfarenhet av och kompetens inom familjevård. Familjevård ger klienten möjlighet till ett tryggt familjeliv, individualitet, omsorg och ett hemtrevligt boende. Antalet långvariga hem var 14 st. Antalet kortvariga hem som tillhandahåller familjevård ökade, 2022 fanns det 91 hem (2021: 69 st.).

Enheterna för Etevas sakkunnigtjänster, psykiatriska polikliniken för personer med funktionsnedsättning och polikliniken för personer med funktionsnedsättning producerade stöd för boende och verksamhet dagtid, psykiatriska tjänster för personer med funktionsnedsättning samt poliklinikens sakkunnigtjänster. Enheterna har profilerat sig som enheter med högklassig, krävande kompetens. Vården är på samma nivå som den specialiserade sjukvården och bildar Etevas helhet av krävande service, som från och med den 1.1.2023 övergick till att produceras av HUS-sammanslutningen.

I juli 2022 överfördes enheten Jalkautuvat palvelut (Mobila tjänster) till en del av sakkunnigtjänsterna i Etevas organisation. De mobila tjänsterna fungerar inom boendeservicen och dagverksamheten när det behövs extra stöd för att planera eller genomföra handledningen av klienten för att stärka enhetens egen kompetens och utöver expertarbetet. Arbetet med de mobila tjänsterna är till sin natur expertarbete i ett multiprofessionellt nätverk inom Etevas organisation. Därför ansågs det vara en del av Etevas helhet av krävande service.

Behovet av experttjänster har fortsättningsvis varit stort. Med de experttjänster som ingår i serviceprodukterna stärktes vardagens smidighet, klienternas individuella stöd och

bemötande inom Etevas boendeservice, dagverksamhet och familjevård. Experttjänsternas stöd planerades tillsammans med enhetens servicechef och ansvariga handledare enligt klientens behov och med beaktande av personalens kompetens. Personalomsättningen vid enheterna och särskilt de utmanande klientsituationerna krävde ett nära samarbete med närarbetet och de mobila tjänsterna. Experterna producerade dessutom expertbedömningar och andra experttjänster direkt för medlemskommunerna genom kommunernas betalningsförbindelser.

Socialarbetet fungerade som en länk mellan kommunerna och Etevas enheter. Socialarbetet ansvarade för bedömningen av klienternas servicebehov genom att göra en individuell servicelösning tillsammans med kommunerna. På basis av servicelösningen valdes en serviceprodukt för klienterna, man sökte en lämplig enhet för boende eller dagverksamhet och planerade det expertstöd som behövs för tjänsten. Socialarbetet fungerade som expert i de bedömningar av socialt arbete som lagen angående specialomsorger om utvecklingsstörda förutsätter.

Polikliniken för personer med funktionsnedsättning verkar mellan basnivån och den specialiserade sjukvården. På polikliniken för personer med funktionsnedsättning görs rehabiliteringsplaner för klienterna samt bedömningar av läkare, psykolog och experter. Utvecklingen av tjänsternas tillgänglighet, ändamålsenlighet och rättidighet vid polikliniken för personer med funktionsnedsättning bör fortsätta.

De psykiatriska enheterna för personer med funktionsnedsättning ansvarade för kris-, intensiv- och rehabiliteringsperioder för den krävande klientgruppen inom vården av personer med funktionsnedsättning samt för undersökningar och genomförande av specialomsorger oberoende av patientens vilja vid tre psykiatriska enheter för personer med funktionsnedsättning. Konsultationsverksamheten inom psykiatrin för personer med funktionsnedsättning genomfördes som ett samarbete mellan Etevas överläkare och HUCS Psykiatricentrum. Vid varje psykiatrisk enhet för personer med funktionsnedsättning finns en läkare under specialisering. Läkarsamarbetet mellan Eteva och HUCS har fungerat bra.

Servicebegäranden för den psykiatriska perioden för personer med funktionsnedsättning kom i jämn takt under hela verksamhetsåret. Vid verksamhetsenheterna (3) producerades perioder för sammanlagt 83 klienter (2021: 94). Antalet har minskat eftersom alla klientplatser inte har kunnat tillsättas på grund av personalbrist. Även perioderna med specialomsorger oberoende av personens vilja är ofta långa, vilket minskar det totala antalet klienter.

Kehitysvammaliitto och KTO inledde tillsammans med samarbetspartnerna Eteva, Eksote, Rinnekoti, Eskoo och TAYS ett projekt för utvärdering av de emotionella utvecklingsfaserna (Emotionaalisten kehitysvaiheiden arviointihanke) 1.1.2020–31.12.2022. Syftet med projektet är att utveckla utvärderingen av klienternas emotionella utveckling och den handledning som stöder vardagen. Från experttjänsterna har en ledande psykolog och en serviceutvecklare av mobila tjänster deltagit i projektet.

Utvecklingen av personalens kompetens har varit en viktig del av verksamheten 2022. Utbildningsunderskottet som coronaåren 2020–2021 lämnade efter sig har täckts under verksamhetsåret genom att göra det möjligt för personalen att delta i olika fortbildningar. Dessutom har eftervården av undantagssituationen krävt större satsningar på arbetshandledning och stöd för arbetsgemenskaperna än tidigare år.



## Utfallet av de operativa målen 2022

Mål	Mätare	Målnivå	Utfall
Kundnöjdhet	<p>Psykiatriska enheter för personer med funktionsnedsättning: nätverksenkät för klienten och klientens nätverk när perioden avslutas.</p> <p>Experttjänster: responsenkät till interna klienter en gång per år.</p> <p>Tillämpning av kvalitetskriterierna för individuellt stöd inom den riksomfattande boendeservicen, frågorna "jag får besluta om mina egna ärenden" och "jag har deltagit i planeringen av verksamheten".</p>	<p>Psykiatriska enheter för personer med funktionsnedsättning: Webropol-enkätens svars-% 35, medeltalet för responsen är minst 3,7 (1-5).</p> <p>Experttjänster: medeltalet för responsenkäten för interna kunder är minst 3,5 (1-5).</p> <p>85 % av klienterna upplever att de gjort val och fattat beslut i vardagen och deltagit i planeringen, uppföljningen och utvärderingen av verksamheten.</p>	<p>Svarsprocent 32 % Responsens medeltal 4,2</p> <p>Responsens medeltal 3,7</p> <p>Jag får besluta om mina egna ärenden / Ja 94 % Jag har deltagit i utarbetandet och ändring av min plan / Ja 75 %</p>
Tjänsternas nyttjandegrad	<p>Genomförda prestationer vid polikliniken för personer med funktionsnedsättning från budgeten</p> <p>Användningsgrad för enheter för korttidsvård (endast egentliga enheter för korttidsvård)</p>	<p>98 %</p> <p>67 %</p>	<p>54 %</p> <p>58 %</p>
Personalen	<p>Kuukauden pulssi -frågor "Jag har främjat arbetshälsan i min egen verksamhetsenhet" och "Min chef diskuterar i tillräcklig utsträckning med oss om frågor som gäller arbetet och arbetsgemenskapen".</p>	<p>Det sammanlagda medelvärdet för Kuukauden pulssi var minst 2,4 på kvartalsnivå.</p>	<p>Utfallet av det sammanlagda medeltalet för Kuukauden pulssi var 2,5 för varje kvartal.</p>



<b>PRESTATIONER INOM SERVICEVERKSAMHETEN</b>	<b>BS2021</b>	<b>BUDGET202 2</b>	<b>BS2022</b>	<b>TOT %</b>
<b>Boende</b>	<b>247 479</b>	<b>249 870</b>	<b>244 704</b>	<b>98 %</b>
Boendedagar för barn och unga	2 866	1 430	2 428	170 %
Timvård för barn och unga	2 674	2 750	1 739	63 %
Boendedagar inom serviceboende	26 171	27 160	24 544	90 %
Boendedagar inom serviceboende med heldygnsvård	185 936	191 755	187 353	98 %
Timmar inom stödboende	6 964	7 395	5 101	69 %
Timvård för vuxna	0	0	1 077	0 %
Dagar för tilläggsstöd för boende	22 868	19 380	22 462	116 %
<b>Dagverksamhet</b>	<b>137 365</b>	<b>134 615</b>	<b>138 703</b>	<b>103 %</b>
Timmar inom sysselsättningsfrämjande service	2 147	2 000	2 273	114 %
Verksamhetsdagar för sysselsättningsstödjande service	29 951	31 605	27 624	87 %
Verksamhetsdagar för service som stöder delaktighet	104 388	100 295	108 020	108 %
Tilläggsstödsdagar för verksamhet dagtid	561	210	438	209 %
Dagar för arbetsverksamhet i rehabiliteringssyfte	318	505	348	69 %
<b>Familjevård</b>	<b>14 875</b>	<b>16 080</b>	<b>14 009</b>	<b>87 %</b>
Dagar för kortvarig familjevård	3 663	3 895	5 531	128 %
Dagar för långvariga familjevård	11 212	12 185	8 478	86 %
<b>Psykiatriska tjänster för personer med funktionsnedsättning</b>	<b>11 315</b>	<b>11 805</b>	<b>9 488</b>	<b>80 %</b>
Vård dagar under krisperioder	435	395	289	32 %
Vård dagar under intensivperioder	7 529	8 525	6 702	78 %
Vård dagar under rehabiliteringsperioder	681	660	627	49 %
Vård dagar inom specialomsorger oberoende av personens vilja	2 670	2 225	1 692	193 %
Tilläggsstödsdagar	0	0	36	0 %
Att sköta ärenden med en ledsagare, timmar	0	0	142	0 %
<b>Experttjänster</b>	<b>413</b>	<b>400</b>	<b>561</b>	<b>140 %</b>
Undersökningar, bedömningar och planer	178	210	255	121 %
Tjänster för att stöda klientens vardag	235	190	306	161 %
<b>Tjänster vid polikliniken för personer med funktionsnedsättning</b>	<b>534</b>	<b>1 060</b>	<b>577</b>	<b>54 %</b>
Tjänster vid polikliniken, besök	505	1 015	502	49 %
Tjänster vid polikliniken, timmar	29	45	63	140 %
Tjänster vid polikliniken, resor	0	0	12	0 %
<b>Rehabiliteringsenheten för barn och unga</b>	<b>4 184</b>	<b>4 145</b>	<b>3 017</b>	<b>73 %</b>
Dagar för kortvarigt boende	3 492	3 140	2 315	74 %

Dagar för rehabiliteringstjänster	0	110	0	0 %
Timvård för barn och unga	692	895	321	36 %
Timvård för vuxna	0	0	43	0 %
Tilläggsstödsdagar	0	0	338	0 %
<b>Serviceverksamhet totalt</b>	<b>416 165</b>	<b>417 975</b>	<b>411 059</b>	<b>98 %</b>

NYCKELTAL FÖR SERVICEVERKSAMHETEN	BS2020	BS2021	BUDGET2022	BS2022
<b>Antal klienter</b>				
Långvarig boendeservice	694	677	675	662
Kortvarig boendeservice	165	154	160	146
Timvård inom boendeservicen	44	32	45	39
Verksamhet dagtid	767	700	700	723
Arbetsträning	118	134	125	134
Långvarig familjevård	36	30	35	14
<b>Övriga nyckeltal</b>				
Boendeservice årsverken/antal klienter	0,85	0,88	0,90	0,90
Verksamhet dagtid årsverken/antal klienter	0,28	0,32	0,36	0,33
Psykiatri för personer med funktionsnedsättning årsverken/klientplatser	3,20	3,00	3,00	2,75
Prestationer vid polikliniken för personer med funktionsnedsättning/årsverken		107	129	107
Korttidsvård för barn och unga och rehabiliteringsenhet årsverken/klientplatser		1,7	1,56	1,77
Timmar inom expertarbetet (inkl. socialarbete från och med 2021)	30 394	32 000	29 500	20 689

### 3.3 Stödtjänster och samkommunens ledning

Etevas stödtjänster består av resultatområdet HR- och kommunikationstjänster, Ekonomi- och förvaltningstjänster samt Samkommunens ledning. I samkommunens ledning har verkställande direktören, förändringsledaren och de lagstadgade uppgifterna inom specialomsorgen, såsom styrgruppen för specialomsorger, placerats. Samkommunens ledning leder samkommunen utifrån gällande lagar och de stadgar som samkommunens organs utfärdat.

Stödtjänsterna är en samarbetspartner för Etevas serviceverksamhet och för beställar- och personkunderna som erbjuder experttjänster och stöd i vardagen för Etevas personal. Dessutom säkerställer de att Eteva är en sammanslutning som leds i enlighet med sin strategi och som är välmående och effektiv.

#### Resurser (1000 €): Samkommunens ledning och lagstadgade specialomsorger

	BS2021	BUDGET2022	BS2022
<b>Samkommunens ledning</b>			
Verksamhetsintäkter	33	0	-2 182
Verksamhetskostnader	- 614	-998	-851
<b>Räkenskapsperiodens resultat (före interna poster)</b>	- 581	-998	-3 033
Årsverken	1	2	2
<b>EHP lagstadgade**</b>			
Verksamhetsintäkter	67	106	89
Verksamhetskostnader	-67	-106	-89
<b>Räkenskapsperiodens resultat</b>	0	0	0
Årsverken	1	1	1

Ekonomi- och förvaltningstjänsterna producerar tjänster i anslutning till samkommunens ekonomi, förvaltning och ICT-tjänster. Ekonomitjänsterna ansvarar för den externa och interna redovisningen samt för uppgörandet av budgeten. Den externa redovisningen ansvarar för bokföringens riktighet, faktureringen och penningtransaktioner samt koncernens likviditet. Den interna redovisningen ansvarar för rapporteringen, resultatanalysen och produktprissättningen. Dessutom ansvarar ekonomitjänsterna för löneutbetalningstjänsterna.

I och med ändringen av välfärdsområdena producerades ekonomiskt material aktivt inom ekonomitjänsterna i enlighet med informationsbehovet för välfärdsområdenas beredningsåtgärder.

Förvaltningstjänsterna stöder organisationen i uppgifter i anslutning till upphandlings-, förvaltnings- och beslutsförfarandet. Förvaltningstjänsterna ansvarar för organiseringen av de institutionella mötena, samordnar förberedelserna för institutionerna, sörjer för det faktiska verkställandet av organens beslut och den officiella informationen i anslutning till

dem. Dessutom stöder förvaltningstjänsterna organisationens tjänsteinnehavare i frågor gällande förvaltningsbeslutens förfaranden och delgivning av beslut. Förvaltningstjänsterna ansvarar också för Etevas registratorskontor, dokumentförvaltning, arkivering samt upphandling och avtalsförvaltning. Under verksamhetsåret har förvaltningstjänsterna i stor utsträckning fokuserat på att ge anvisningar för och stöda förvaltningsförfaranden, samt på beredningen av välfärdsområden, särskilt i fråga om avtalsöverföringar och arkivering.

Informationsförvaltningstjänsternas uppgift är att producera ICT-tjänster och lösningar för Eteva samkommun och Uudenmaan Vammaispalvelut Oy.

Informationsförvaltningstjänsterna svarar för de datatekniska arbetsredskapen, för underhållet och utvecklingen av informationssystemen samt för beviljandet och övervakningen av de krav som ställs på informationssystemens funktion och säkerhet samt av användarrättigheterna. Informationsförvaltningstjänsterna ser till att personalen har tillgång till ändamålsenliga datatekniska verktyg och informationssystem på ett tillförlitligt och säkert sätt. Även i fråga om informationsförvaltningstjänsterna har året i stor utsträckning varit förberedelse inför välfärdsområdesförändringen och säkerställande av en smidig övergång. Ett centralt mål för klient- och patientdatasystemet har varit att säkerställa nödvändig användning och överföring av uppgifter.

Beredningen av välfärdsområdet hade en betydande inverkan på Etevas verksamhet under 2022. I början av året beredde stödtjänsterna och ledningen utredningar enligt 21 § i lagen om införande för välfärdsområdena om samkommunens egendom, skulder, ansvar, avtal och andra förbindelser samt andra väsentliga poster och ansvar. Utredningen kompletterades i juni. Beredningen accelererade mot slutet av året och spelade under hösten en central roll i all verksamhet inom stödtjänsterna. Från förvaltnings- och stödtjänsterna sålde flera personers arbetsinsats för välfärdsområdenas beredningsbehov. Syftet med försäljningen av arbetsinsatsen var att främja placeringen av personer i den nya organisationen och göra beredningen av områdena smidigare.

Östra Nylands, Mellersta Nylands, Egentliga Tavastlands, Västra Nylands, Päijänne-Tavastlands och Vanda-Kervo välfärdsområden har ingått ett avtal om skötseln av Etevas slututredning. På basis av avtalet kommer parterna överens om att oavslutade ärenden i anslutning till Etevas förvaltning centraliseras till Mellersta Nylands välfärdsområde, som fungerar som s.k. ansvarsvälfärdsområde efter att Eteva har upphört. Tidigare har man fattat ett beslut om en ICT-helhetslösning som garanterar kontinuiteten i Etevas serviceverksamhet utan avbrott ur informationsförvaltningens synvinkel. Mellersta Nylands välfärdsområde fungerar som ansvarsvälfärdsområde även för ICT-helhetslösningen.

### Resurser (1000 €): Ekonomi- och förvaltningstjänster

	BS2021	BUDGET2022	BS2022
Verksamhetsintäkter	107	62	381
Verksamhetskostnader	-3 811	-4 376	-1 870
<b>Räkenskapsperiodens resultat (före interna poster)</b>	<b>-3 704</b>	<b>-4 315</b>	<b>-1 489</b>
Årsverken	22	29	30

HR- och kommunikationstjänsterna producerar tjänster för samkommunens personaladministration, kommunikation och utvecklingstjänster samt bereder och genomför tjänster i anslutning till personalplanering, hantering av personrisker, säkerhet, arbetshälsa, kompetensutveckling och tillgång till personal. HR- och kommunikationstjänsterna ansvarar också för beredningen av budgeten i fråga om personalkostnader samt för ordnandet av representativt samarbete.

Under verksamhetsåret flyttades tyngdpunkten till beredningen av välfärdsområdesreformen i samarbete med de sex välfärdsområdena och HUS HR-beredare. I början av 2022 orsakades utmaningar bland annat av tillämpningen av den temporära 48 a § i lagen om smittsamma sjukdomar i anslutning till coronapandemin samt beredskapen för kampåtgärder i och med de försvårade kollektivavtalsförhandlingarna inom kommunsektorn. KT, JAU och FOSU ingick ett separat avtal om nya tjänste- och arbetskollektivavtal för kommunsektorn 2022–2025. Löneförhöjningen på 46 euro eller minst 2 % enligt det separata avtalet gjordes den 1.6.2022 som en allmän förhöjning av uppgiftsrelaterade löner och individuella tillägg samt den 1.10.2022 en allmän förhöjning på 0,5 %. Den 1.8.2022 trädde familjeledighetsreformen i kraft. KT nådde en överenskommelse med Sote ry den 3.10.2022.

Rekryteringen hade en central roll på grund av den svåra tillgången till social- och hälsovårdspersonal. Tillgången stöddes bland annat genom samarbete med läroanstalter, deltagande i rekryteringsevenemang inom branschen och genom fortsatt användning av rekryteringsmodellen. Under verksamhetsåret infördes ett handlingsprogram för arbetarskyddet och rekryteringstjänsterna konkurrensutsattes.

Kommunikationstjänsterna genomför och utvecklar kommunikationsinnehåll enligt Etevas strategi och ansvarar för Etevas elektroniska kommunikationskanaler och trycksaker. Målet är att öka beställar- och personkundernas samt personalens medvetenhet om Etevas verksamhet och tjänster. En betydande del av kommunikationsuppgifterna under verksamhetsåret 2022 gällde genomförandet av planen för förändringskommunikation och koordineringen och fördelningen av välfärdsområdenas kommunikation bland annat till Etevas personal på Etenets webbplats om social- och hälsovårdsreformen.

Kommunikationstjänsterna fungerade som stöd för olika resultatområden i olika kommunikationsärenden, till exempel i anslutning till videosystem, det interna intranätet eller information. Kommunikationstjänsterna producerade innehåll för Etevas kanaler i sociala medier (Facebook, Instagram, LinkedIn, Twitter och YouTube). Kommunikationstjänsterna koordinerade och genomförde under 2021 kundnöjdhetsenkäter för person- och beställarklienter samt för klienternas anhöriga. Under berättelseåret utkom två tidningar för anhöriga, men tidningen för intressentgrupper levererades inte längre. Nyhetsbrevet till kommunerna och beställarklienterna skickades 6 gånger (2021: 4). Kommunikationen ansvarade för uppdateringen av informationsinnehållet i det riksomfattande servicedatalagret (SDL). Dessutom ansvarade kommunikationen för att producera Etevas historik och personalfest.

Utvecklingstjänsterna ansvarar för kompetensutvecklingen som helhet och koordinerar utvecklingsverksamheten på Eteva-nivå. Inom Eteva är utvecklingen av personalens kompetens förutseende och produktiv och i riktlinjerna och åtgärderna för kompetensutvecklingen beaktas mångsidiga serviceprocesser och förändringar i servicekulturen samt de kompetensbehov som identifierats i dessa. Kompetensen säkerställs

genom olika metoder för kompetensutveckling, såsom introduktion och arbetshandledning, utvecklingssamtal, utbildningsplanering och fortbildning samt omfattande samarbete med läroanstalterna. Utvecklingstjänsterna ansvarar för sin del för förvaltningen och genomförandet av serviceverksamheten och stödtjänsterna och särskilt definierade projekt, samt stöder samkommunens ledning och serviceverksamhet i förnyandet av verksamhetssätten. Utvecklingstjänsterna ansvarar också för upprätthållandet och utvecklingen av den innehållsmässiga kompetensen i dokumentationen av klientarbetet, klientutvecklarverksamheten och miljöprogrammet samt stöder verksamhetsenheterna i genomförandet av dessa. Ordförande för Högskole- och forskningskommittén vid Eteva (Etevan Korkeakoulu- ja tutkimustoimikunta) verkar som utvecklingschef för utvecklingstjänsterna. Utvecklingstjänsterna deltar i det regionala, riksomfattande och internationella utvecklings- och nätverkssamarbetet inom branschen för personer med funktionsnedsättning.

Utvecklingstjänsterna samarbetade på bred front med olika resultatområden i olika utvecklingsprojekt samt koordinerade och stödde utvecklingsarbetet som genomförs tillsammans med interna och externa intressentgrupper. År 2022 producerade utvecklingstjänsterna ett program för förändringsträning för cheferna, koordinerade deltagandet i välfärdsområdenas förändringsutbildningar samt utvecklade modellen för introduktionstillfället Välkommen till Eteva (Tervetuloa Etevaan) för nya arbetstagare. Under 2022 tog man i bruk uppdaterade anvisningar för läroavtal och arbetshandledning och högskole- och forskningskommitténs program och verksamhetsmodeller förnyades. Samarbetet med läroanstalterna fortsatte aktivt och överföringen av nödvändig information säkerställdes även till välfärdsområdena. För att säkerställa personalens registreringskompetens ordnades både allmänna och skräddarsydda utbildnings- och träningstillfällen. Utvecklingstjänsterna fortsatte att verkställa miljöprogrammet i form av ekostödverksamhet genom att stöda enheternas befintliga ekostödpersoner och utbilda nya ekostödpersoner.

### Resurser (1000 €): HR- och kommunikationstjänster

	BS2021	BUDGET2022	BS2022
Verksamhetsintäkter	419	330	389
Verksamhetskostnader	-1 887	-2 593	-2 069
<b>Räkenskapsperiodens resultat (före interna poster)</b>	<b>-1 468</b>	<b>-2 263</b>	<b>-1 682</b>
Årsverken	17	20	20

## Utfallet av de operativa målen 2022

Mål	Mätare	Målnivå	Utfall
Stödtjänsterna tillgodoser serviceverksamhetens behov.	Det sammanlagda medeltalet av stödtjänsterna	Enkät om kundnöjdhet, på bedömningsskalan 1-5. Mål 3,5	Förverkligades inte
Utveckling av arbetshälsan inom stödtjänsterna	Enkät om arbetshälsa (Pulssi) riktad till stödtjänstpersonalen	Det sammanlagda medeltalet för Kuukaudenpulssi (8 ställen) är minst 2,5 på årsnivå	Medeltalet för Kuukauden Pulssi 2022 är 2,6.
Vi deltar i beredningen av social- och hälsovårdsreformen i de sex välfärdsområdena på det sätt som lagen förutsätter.	Skyldigheterna i lagstiftningen uppfylls.	0 = nej 1 = ja	1
Utveckling av det administrativa beslutsfattandet	Beslutens lagenliga innehåll, delgivning och verkställighet.	Inom organisationen förstår man beredningen, delgivningen och verkställandet av administrativa beslut som en helhet och den genomförs inom alla resultatområden.	Ja
Utnyttjande av digitaliseringens möjligheter inom Eteva	Årsversionen av Lifecare MR2021 har tagits i bruk.	0= nej 1= ja	1
Kontrollerad och oavbruten ICT-systemverksamhet i välfärdsområdesreformen	Klientdatasystemets användbarhet i verksamhetsenheterna och vid ändringstidpunkten tryggas.  Det säkerställs att stödtjänsternas system fungerar i samband med förändringen.  Man deltar aktivt i beredningen av välfärdsområdenas ICT, med vilken man stöder uppnåendet av målen.	0= nej 1= ja	1  1  1
Användbarhet och störningsfri användning av kritiska system 24/7	Det finns inga oplanerade avbrott i användningen av kritiska system.	Användbarhet 99,9 %	93,98 %
Elektronisk arkivering av avtal	Alla avtal som är bindande för samkommunen har arkiverats elektroniskt	0= nej 1 = ja	0
Färdigställande av samkommunens månadsresultat	Resultatet färdigställs senast den 16:e dagen i månaden.	Antal månader. 9/12 mån.	5
Eteva stöder stärkandet av personalens yrkesskicklighet	Antal utbildningsdagar per år / arbetstagare	Antal utbildningsdagar minst 3 dagar / pers. / år.	förverkligades inte 2,4 dagar/pers.

Mål	Mätare	Målnivå	Utfall
och förmåga att producera högklassiga tjänster.			
Med tillräckliga personalresurser säkerställer man att serviceverksamheten och stödtjänsterna fungerar	Tillsättningsgrad av vakanser	96 %	95 %

### Utfallet av nyckeltalen för verksamheten inom ledningsgruppen för specialomsorger

NYCKELTAL FÖR LEDNINGSGRUPPEN FÖR SPECIALOMSORGER	BS2020	BS2021	BUDGET2022	BS2022
Avslutande möten	29	32	30	32
Specialomsorgsprogram	39	37	40	29
Specialomsorger mot patientens vilja	44	57	50	50
Begränsningsåtgärder	33 910	34 867	34 800	35 924

Det viktigaste under verksamhetsåret har varit att säkerställa att specialomsorgstjänsterna för klienterna fortsätter efter social- och hälsovårdsreformen. Kommentarer och information om verksamheten i styrgruppen för specialomsorger och om processen för specialomsorger oberoende av patientens vilja har delats med välfärdsområdena. Även uppgifter om klienter inom specialomsorger oberoende av patientens vilja har överförts till välfärdsområdena. Eftersom det inte fanns information om den slutliga situationen för den nya lagen om funktionshindersservice och välfärdsområdena ännu inte har strukturer eller kompetens för fortsatt behandling av klientbeslut, har Etevas styrgrupp för specialomsorger fattat sina egna fortsatta beslut i november-december 2022. Därmed har välfärdsområdena tid att organisera sig.

Ändringen av lagen angående specialomsorger om utvecklingsstörda trädde i kraft den 10.6.2016, vilket har påverkat fastställandet av begränsningsåtgärder och registreringspraxis samt i jämn takt ökat antalet registrerade åtgärder årligen. Det centrala målet med lagändringen har varit att främja klienternas självbestämmanderätt och klientens delaktighet samt att minimera användningen av begränsningsåtgärder.

Antalet begränsningsåtgärder verkar ha jämnats ut, även om antalet fortfarande ökar något. Detta beror på att informationen har ökat i tolkningen av begränsningsåtgärder samt på att dokumentationen har utvecklats och preciserats. Den största ökningen 2022 av de enskilda begränsningsåtgärderna gällde kortvarig avskildhet (42 i § i lagen angående specialomsorger om utvecklingsstörda) (+ 1097). I de övriga klasserna av begränsningsåtgärder har ökningen av antalet begränsningar varit liten.

Största delen av det totala antalet begränsningar (35 924) har varit användning av begränsande anordningar eller klädesplagg i dagliga rutiner (22 046 begränsningar), vars antal har ökat med 776 begränsningar. Vissa åtgärder och metoder, till exempel sängkanter



som lyfts upp för att garantera klientens hälsa och säkerhet, tolkas som begränsning och antecknas i klientdatasystemet som en faktisk begränsning.

I följande begränsningsåtgärdsklasser har antalet begränsningsåtgärder minskat, fasthållande (42 f §), användning av begränsande anordningar eller klädesplagg i allvarliga risksituationer (42 l §) och rörelsefrihet under övervakning (42 m §). I enlighet med andan i lagen angående specialomsorger om utvecklingsstörda har klienternas självbestämmanderätt respekterats mer än tidigare och i stället för att begränsa har man kunnat påverka klienternas verksamhet på annat sätt.

Åtgärder för att stärka klienternas självbestämmanderätt; utveckling av rapporteringen, registreringspraxis, anvisningar, utveckling av klientdatasystemet samt utbildning av personalen har gett resultat.

Antalet beslut om specialomsorger oberoende av klientens vilja började öka kraftigt 2019 (20 olika klienter). År 2022 behandlades ärenden som gällde specialomsorger oberoende av klientens vilja för 33 olika klienter. Det ökade antalet påverkar förutom verksamheten för styrgruppen för specialomsorgen även personalens, experters och läkarnas arbete vid de psykiatriska enheterna för personer med funktionsnedsättning.

### 3.4 Resultaträkningsdelens utfall

	Ursprunglig budget	Ändringar i budgeten	Budgeten efter ändringarna	Utfall	Avvikelse
<b>VERKSAMHETSINTÄKTER</b>					
Försäljningsintäkter	78 672 482	-2 395 112	76 277 370	73 856 682	-2 420 688
Medlemskommuner	72 349 202	-2 395 112	69 954 090	67 956 957	-1 997 133
Övriga externa kunder	6 323 279	0	6 323 279	5 899 725	-423 554
Avgiftsintäkter	375 400	0	375 400	419 158	43 758
Understöd och bidrag	330 000	0	330 000	564 021	234 021
Övriga verksamhetsintäkter	4 056 594	0	4 056 594	3 920 368	-136 226
Hyresintäkter från bostäder	4 056 594	0	4 056 594	3 904 916	-151 678
Övriga intäkter	0	0	0	15 453	15 453
<b>VERKSAMHETSINTÄKTER TOTALT*)</b>	<b>83 434 476</b>	<b>-2 395 112</b>	<b>81 039 364</b>	<b>78 760 229</b>	<b>-2 279 135</b>
<b>VERKSAMHETSKOSTNADER</b>					
Personalkostnader	-61 165 910	0	-61 165 910	-58 162 318	3 003 592
Löner och arvoden	-49 027 357	0	-49 027 357	-47 030 498	1 996 859
Pensionskostnader	-8 836 107	0	-8 836 107	-8 180 055	656 052
Övriga lönebikostnader	-2 012 927	0	-2 012 927	-1 898 076	114 851
Frivilliga personalkostnader	-1 289 519	0	-1 289 519	-1 053 690	235 829
Köp av tjänster	-11 251 139	0	-11 251 139	-12 841 948	-1 590 809
Material, förnödenheter och varor	-1 094 650	0	-1 094 650	-834 342	260 308
Understöd	-275 800	0	-275 800	-298 000	-22 200
Övriga verksamhetskostnader	-381 750	0	-381 750	-211 073	170 677
Hyreskostnader	-8 933 461	0	-8 933 461	-8 738 328	195 133
Lokaler	-8 279 760	0	-8 279 760	-8 164 363	115 397
Övriga hyror	-653 701	0	-653 701	-573 965	79 736
<b>VERKSAMHETSKOSTNADERNA TOTALT</b>	<b>-83 102 710</b>	<b>0</b>	<b>-83 102 710</b>	<b>-81 086 010</b>	<b>2 016 700</b>
<b>VERKSAMHETSBIDRAG</b>	<b>331 765</b>	<b>-2 395 112</b>	<b>-2 063 347</b>	<b>-2 325 781</b>	<b>-262 435</b>
Finansiella intäkter och kostnader	-50 500	2 283 911	2 233 411	2 495 844	262 433
Finansiella intäkter	0	2 249 411	2 249 411	2 534 289	284 878
Finansieringskostnader	-50 500	34 500	-16 600	-38 444	-22 444
<b>ÅRSBIDRAG</b>	<b>281 265</b>	<b>-111 201</b>	<b>170 064</b>	<b>170 064</b>	<b>0</b>
<b>RESULTAT</b>	<b>51 691</b>	<b>-51 691</b>	<b>0</b>	<b>0</b>	<b>0</b>
Förändring av fonder	0	178 000	178 000	178 000	0

<b>RÄKENSKAPSPERIODENS ÖVERSKOTT</b>	<b>51 691</b>	<b>-51 691</b>	<b>0</b>	<b>0</b>	<b>0</b>
------------------------------------------	---------------	----------------	----------	----------	----------

Samkommunsstämman har 16.12.2021 fastställt verksamhetsbidraget i resultaträkningen som bindande målnivå för 2022. En ändring av verksamhetsbidragets belopp har gjorts vid samkommunstämmen 15.12.2022.

Verksamhetsintäkterna före återbetalningarna till medlemskommunerna uppgick till 1,31 miljoner euro över ändringsbudgeten. Under räkenskapsperioden uppgick medlemskommunernas försäljning till 71,5 miljoner euro före återbetalningarna på 3,59 miljoner euro i december, och utfallet var 1,59 miljoner euro över budgeten. Understöd och bidrag uppgick till 234 000 euro över budgeten.

Verksamhetskostnaderna underskred budgeten med 2,0 miljoner euro. Personalkostnaderna och inköpen av personaltjänster totalt uppgick till 827 tusen euro under budgeten och ökade med 5,0 procent jämfört med året innan. Ökningen förklaras delvis av de avtalsenliga löneförhöjningarna samt det ökade behovet och utvidgningen av vikarieresurser i en utmanande pandemisituation. Köp av tjänster, med undantag av personaltjänster, realiserades 586 tusen euro under budgeten. Ökningen jämfört med året innan var 655 tusen euro, vilket i huvudsak beror på ökade kostnader för ICT-tjänster, måltidstjänster och färdtjänster.

Kostnaderna för material, förnödenheter och varor minskade med 536 tusen euro. Den största enskilda faktorn var att konsumtionen av vårdtillbehör minskade med 239 tusen euro. Detta förklaras av de lindrigare rekommendationerna för skyddskläder i anslutning till coronapandemin.

Understöden genomfördes nästan i enlighet med budgeten. De övriga verksamhetskostnaderna underskred budgeten med 170 tusen euro och hyreskostnaderna med 195 tusen euro.

### 3.5 Investeringsdelens utfall

	Budget	Utfall	Avvikelse
<b>Servicefunktioner</b>			
Materiella tillgångar	0	0	0
Maskiner och materiel	0	0	0
<b>Stödtjänster</b>			
Immateriella tillgångar	230 000	0	-230 000
Övriga utgifter med lång verkningstid	230 000	0	-230 000
Datorprogram	0	0	0
Materiella tillgångar	0	0	0
Maskiner och materiel	0	0	0
<b>Investeringar totalt</b>	<b>230 000</b>	<b>0</b>	<b>-230 000</b>

### 3.6 Finansieringsdelens utfall

	Ursprunglig budget	Ändringar i budgeten	Budgeten efter ändringarna	Utfall	Avvikelse
<b>Verksamhet och investeringar</b>					
Verksamhetens kassaflöde					
Årsbidrag	281 265	-111 201	170 064	170 064	0
Den interna finansieringens korrigeringsposter	0	0	0	-15 581	-15 581
Investeringarnas kassaflöde					
Investeringsutgifter	-230 000	0	-230 000	0	230 000
-Överlåtelseinkomster från tillgångar bland bestående aktiva	0	0	0	20 797	20 797
<b>Verksamhet och investeringar, netto</b>	<b>51 265</b>	<b>-111 201</b>	<b>-59 936</b>	<b>175 280</b>	<b>235 216</b>
<b>Finansieringsverksamhet</b>					
Ändringar i utlåningen					
Ökning av utlånefordringar till andra	0	0	0	0	0
Minskning av utlånefordringar av andra	0	0	0	0	0
Övriga förändringar i likviditeten	0	0	0	-2 860 588	-2 860 588
<b>Inverkan på likviditeten</b>	<b>51 265</b>	<b>-111 201</b>	<b>-59 936</b>	<b>-4 818 190</b>	<b>-4 758 254</b>

# 4 Bokslutskalkyler

## 4.1 Resultaträkning

	1.1.–31.12.2022	1.1.–31.12.2021
Verksamhetsintäkter *)		
Försäljningsintäkter	73 856 682,42	73 059 000,36
Avgiftsintäkter	419 157,55	429 292,43
Understöd och bidrag	564 020,76	671 562,88
Övriga verksamhetsintäkter	3 920 368,33	4 000 559,94
	<hr/>	<hr/>
	78 760 229,06	78 160 415,61
Verksamhetskostnader		
Personalkostnader		
Löner och arvoden	-47 030 498,33	-45 640 990,54
Lönebikostnader		
Pensionskostnader	-8 180 054,85	-8 209 383,24
Övriga lönebikostnader	-1 898 075,54	-1 773 854,05
Köp av tjänster	-13 883 017,30	-11 640 799,15
Material, förnödenheter och varor	-1 032 375,22	-1 775 739,47
Understöd	-297 999,53	-299 600,70
Övriga verksamhetskostnader	-8 763 989,01	-8 822 057,65
	<hr/>	<hr/>
	-81 086 009,78	-78 162 424,80
<b>Verksamhetsbidrag</b>	<b>-2 325 780,72</b>	<b>-2 009,19</b>
Finansiella intäkter och kostnader		
Ränteintäkter	29 452,89	79,25
Övriga finansiella intäkter	2 504 835,87	46 311,73
Räntekostnader	-5 769,91	-6 436,87
Övriga finansiella kostnader	-32 674,46	-42 789,53
	<hr/>	<hr/>
	2 495 844,39	-2 835,42
<b>Årsbidrag</b>	<b>170 063,67</b>	<b>-4 844,61</b>
Avskrivningar och nedskrivningar		
Planenliga avskrivningar	-170 063,67	-170 089,63
<b>Räkenskapsperiodens resultat</b>	<b>0,00</b>	<b>-174 934,24</b>
Ökning (-) eller minskning (+) av fonder	0,00	178 000,00
<b>RÄKENSKAPSPERIODENS ÖVERSKOTT</b>	<b>0,00</b>	<b>3 065,76</b>

\*) Från verksamhetsintäkterna har återbetalning på 2,249 miljoner euro som betalades till medlemskommunerna i slutet av december samt den återbetalning på 1,342 miljoner euro som gottgjordes i januari 2023 och som hänfördes till räkenskapsperioden 2022 dragits av.

## 4.2 Finansieringsanalys

	1.1.–31.12.2022	1.1.–31.12.2021
<b>Verksamhetens kassaflöde</b>		
Årsbidrag	170 063,67	-4 844,61
Den interna finansieringens korrigeringsposter	-15 580,65	-4 480,00
	154 483,02	-9 324,61
<b>Investeringarnas kassaflöde</b>		
Investeringsutgifter	0,00	-106 701,52
Överlåtelseinkomster från tillgångar bland bestående aktiva	20 797,34	4 480,00
	20 797,34	-102 221,52
<b>Verksamhetens och investeringarnas kassaflöde</b>	<b>175 280,36</b>	<b>-111 546,13</b>
<b>Finansieringens kassaflöde</b>		
Förändringar i eget kapital		
Återbetalning av överskott till medlemskommunerna	-2 132 881,76	0,00
Övriga förändringar i likviditeten		
Förändring av omsättningstillgångar	0,00	181 084,08
Förändring av fordringar	-336 662,15	-107 997,42
Förändring av räntefria skulder	-2 523 926,40	-44 566,31
<b>Finansieringens kassaflöde</b>	<b>-4 993 470,31</b>	<b>28 520,35</b>
<b>Förändring av likvida medel</b>	<b>-4 818 189,95</b>	<b>-83 025,78</b>
Likvida medel 31.12.	6 349 159,70	11 167 349,65
Likvida medel 1.1.	11 167 349,65	11 250 375,43
	<u>-4 818 189,95</u>	<u>-83 025,78</u>

### 4.3 Balansräkning

<b>AKTIVA</b>	<b>31.12.2022</b>	<b>31.12.2021</b>
BESTÅENDE AKTIVA		
Immateriella tillgångar		
Immateriella rättigheter	3 210,00	37 528,86
Övriga utgifter med lång verkningstid	43 385,21	108 642,07
	46 595,21	146 170,93
Materiella tillgångar		
Byggnader	225 196,47	248 901,39
Maskiner och materiel	52 903,65	99 686,68
	<u>278 100,12</u>	<u>348 588,07</u>
Placeringar		
Aktier och andelar	13 448 134,79	13 453 351,48
BESTÅENDE AKTIVA TOTALT	13 772 830,12	13 948 110,48
RÖRLIGA AKTIVA		
Fordringar		
Kortfristiga fordringar		
Kundfordringar	6 474 790,46	6 344 432,13
Övriga fordringar	911 836,81	780 451,71
Resultatregleringar	670 684,92	595 766,20
	<u>8 057 312,19</u>	<u>7 720 650,04</u>
Kassa och bank	6 349 159,70	11 167 349,65
RÖRLIGA AKTIVA TOTALT	14 406 471,89	18 887 999,69
<b>AKTIVA SAMMANLAGT</b>	<b>28 179 302,01</b>	<b>32 836 110,17</b>
<b>PASSIVA</b>		
<b>31.12.2022</b>		
<b>31.12.2021</b>		
EGET KAPITAL		
Grundkapital	16 118 152,83	16 118 152,83
Över-/underskott från tidigare räkenskapsperioder	0,00	2 129 816,00
Räkenskapsperiodens över-/underskott	0,00	3 065,76
EGET KAPITAL SAMMANLAGT	<u>16 118 152,83</u>	<u>18 251 034,59</u>
FRÄMMANDE KAPITAL		
Kortfristigt		
Leverantörsskulder	2 800 215,70	1 419 768,59
Övriga skulder	1 105 934,94	5 230 965,06
Resultatregleringar	8 154 998,54	7 934 341,93
FRÄMMANDE KAPITAL SAMMANLAGT	<u>12 061 149,18</u>	<u>14 585 075,58</u>
<b>PASSIVA SAMMANLAGT</b>	<b>28 179 302,01</b>	<b>32 836 110,17</b>

#### 4.4 Koncernresultaträkning

	1.1. - 31.12.2022	1.1. - 31-12-2021
Verksamhetsintäkter	80 362 556,13	79 114 200,60
Verksamhetskostnader	-79 654 424,71	-76 660 345,58
Andel av intressesamfundens vinst/förlust	81 002,22	29 047,17
<b>Verksamhetsbidrag</b>	<b>789 133,84</b>	<b>2 482 902,19</b>
Finansiella intäkter och kostnader		
Ränteintäkter	50 252,10	5 380,69
Övriga finansiella intäkter	680 607,87	45 831,66
Räntekostnader	-393 727,87	-403 400,28
Övriga finansiella kostnader	-33 679,86	-47 475,76
<b>Årsbidrag</b>	<b>1 092 586,08</b>	<b>2 083 238,50</b>
Avskrivningar och nedskrivningar		
Planenliga avskrivningar	-2 104 031,74	-2 161 811,30
<b>Räkenskapsperiodens resultat</b>	<b>-1 011 445,66</b>	<b>-78 572,80</b>
Ökning (-) eller minskning (+) av fonder	0,00	178 000,00
Minoritetsandel	-84 363,41	-91 121,19
<b>RÄKENSKAPSPERIODENS ÖVERSKOTT</b>	<b>-1 095 809,07</b>	<b>8 306,01</b>



## 4.5 Koncernfinansieringsanalys

	1.1.–31.12.2022	1.1.–31.12.2021
<b>Verksamhetens kassaflöde</b>		
Årsbidrag	1 092 586,08	2 083 238,50
Den interna finansieringens korrigeringsposter	-568 859,44	-4 480,00
	<u>523 726,64</u>	<u>2 078 758,50</u>
<b>Investeringarnas kassaflöde</b>		
Ökningar av investeringsutgifter	-65 191,14	-2 036 840,28
Överlåtelseinkomster från tillgångar bland bestående aktiva	670 580,65	4 480,00
	<u>605 389,51</u>	<u>-2 032 360,28</u>
<b>Verksamhetens och investeringarnas kassaflöde</b>	<b>1 129 116,15</b>	<b>46 398,22</b>
<b>Finansieringens kassaflöde</b>		
Ändringar i utlåningen		
Ökningar av utlånefordringar	-123 873,31	-31 280,77
Minskningar av utlånefordringar	90 216,69	2 233,60
	<u>-33 656,62</u>	<u>-29 047,17</u>
Förändringar i lånebeståndet		
Ökning av långfristiga lån	0,00	700 000,00
Minskning av långfristiga lån	-1 502 588,14	-1 466 075,81
	<u>-1 502 588,14</u>	<u>-766 075,81</u>
Förändringar i eget kapital		
Återbetalning av överskott till medlemskommunerna	-2 132 881,76	0,00
Förändring av över-/underskott från tidigare räkenskapsperioder	580 157,34	621 106,31
	<u>-1 552 724,42</u>	<u>621 106,31</u>
Övriga förändringar i likviditeten		
Förändring av omsättningstillgångar	0,00	181 084,08
Förändring av fordringar	2 480 585,39	-519 685,31
Förändring av räntefria skulder	-2 605 822,40	453 170,05
	<u>-125 237,01</u>	<u>114 568,82</u>
<b>Finansieringens kassaflöde</b>	<b>-3 214 206,19</b>	<b>-59 447,85</b>
<b>Förändring av likvida medel</b>	<b>-2 085 090,04</b>	<b>-13 049,63</b>
Likvida medel 31.12.	10 087 519,30	12 172 609,34
Likvida medel 1.1.	12 172 609,34	12 185 658,97
	<u>-2 085 090,04</u>	<u>-13 049,63</u>

## 4.6 Koncernbalansräkning

<b>AKTIVA</b>	<b>31.12.2022</b>	<b>31.12.2021</b>
BESTÅENDE AKTIVA		
Immateriella tillgångar		
Immateriella rättigheter	3 210,00	37 528,86
Övriga utgifter med lång verkningstid	43 385,21	108 642,07
	<u>46 595,21</u>	<u>146 170,93</u>
Materiella tillgångar		
Mark- och vattenområden	3 801 825,27	3 823 381,25
Byggnader	39 522 307,02	41 388 820,31
Maskiner och materiel	57 028,37	110 325,56
Övriga mark- och vattenkonstruktioner	53 352,00	59 508,00
	<u>43 434 512,66</u>	<u>45 382 035,12</u>
Placeringar		
Andelar i intressebolag	539 055,88	458 053,66
Övriga aktier och andelar	1 377 525,36	1 329 125,75
Övriga fordringar	592 998,97	592 998,97
	<u>2 509 580,21</u>	<u>2 380 178,38</u>
<b>BESTÅENDE AKTIVA SAMMANLAGT</b>	<b>45 990 688,08</b>	<b>47 908 384,43</b>
RÖRLIGA AKTIVA		
Fordringar		
Kortfristiga fordringar		
Kundfordringar	6 480 377,79	6 353 744,94
Övriga fordringar	1 211 836,81	1 080 451,71
Resultatregleringar	677 253,33	1 061 498,66
	<u>8 369 467,93</u>	<u>8 495 695,31</u>
Kassa och bank	10 087 519,30	12 172 609,34
<b>RÖRLIGA AKTIVA SAMMANLAGT</b>	<b>18 456 987,23</b>	<b>20 668 304,65</b>
<b>AKTIVA SAMMANLAGT</b>	<b>64 447 675,31</b>	<b>68 576 689,08</b>

<b>PASSIVA</b>	<b>31.12.2022</b>	<b>31.12.2021</b>
EGET KAPITAL		
Grundkapital	16 118 152,83	16 118 152,83
Övriga egna fonder	177 591,99	177 591,99
Över-/underskott från tidigare räkenskapsperioder	844 407,10	2 275 300,21
Räkenskapsperiodens över-/underskott	-1 095 809,07	8 306,01
EGET KAPITAL SAMMANLAGT	<u>16 044 342,85</u>	<u>18 579 351,04</u>
MINORITETSPOSTER	778 193,27	618 146,32
FRÄMMANDE KAPITAL		
Långfristigt		
Lån från finansiella institut	<u>33 829 723,59</u>	<u>35 238 031,26</u>
	33 829 723,59	35 238 031,26
Kortfristigt		
Lån från finansiella institut	1 025 705,32	1 019 985,79
Lån från offentliga samfund	0,00	100 000,00
Leverantörsskulder	3 113 294,01	1 886 032,84
Övriga skulder	1 254 346,83	2 936 395,51
Resultatregleringar	8 402 069,44	8 198 746,32
	<u>13 795 415,60</u>	<u>14 141 160,46</u>
FRÄMMANDE KAPITAL SAMMANLAGT	47 625 139,19	49 379 191,72
<b>PASSIVA SAMMANLAGT</b>	<b>64 447 675,31</b>	<b>68 576 689,08</b>

# 5 Noter till bokslutet

## 5.1 Noter angående upprättandet av bokslutet och sättet att presentera det

### Noter angående upprättande av bokslut

- 1) Värderingsprinciper och värderingsmetoder samt periodiseringsprinciper och periodiseringsmetoder som iakttagits vid upprättandet av bokslutet

#### Periodiseringsprinciper

Inkomsterna och utgifterna har upptagits i resultaträkningen enligt prestationsprincipen.

#### Värdering av bestående aktiva

De materiella och immateriella tillgångarna bland bestående aktiva har tagits upp i balansräkningen till anskaffningsutgiften minskat med planenliga avskrivningar. Planenliga avskrivningar har beräknats enligt den avskrivningsplan som godkänts av samkommunens styrelse. Beräkningsgrunderna presenteras i noterna till resultaträkningen under punkten Utredning av grunderna för planenliga avskrivningar och ändringar i dem.

#### Värdering av placeringar

Placeringar bland bestående aktiva har antecknats i balansräkningen till anskaffningsutgiften eller till ett lägre värde. Grunden för värderingen har varit den sannolika framtida inkomsten av tillgången, eller dess värde i serviceproduktionen.

#### Värdering av finansieringstillgångar

Fordringarna har upptagits i balansräkningen till nominellt värde eller till ett lägre sannolikt värde.

#### Derivatavtal

Derivatavtalen innehåller en ränteswap. En ränteswap som ingåtts i säkringssyfte presenteras i noterna under Övriga arrangemang utanför balansräkningen. Kassaflöden som orsakats av räntederivat har under räkenskapsperioden bokförts som rättelse av räntekostnader. Avtalet har upphört 7.11.2022.

#### Koncernkonto

I enlighet med kontovillkoren i samkommunens kommunkoncernkontoavtal redovisas kassamedlen i ett dottersamfund som ägs till 100 % och som fogats till avtalet i samkommunens bokslut både som en ökning av kassan och banktillgodohavandena och som en kortfristig skuld till dottersamfunden. På motsvarande sätt upptas dottersamfundets negativa kontosaldo både som samkommunens kortfristiga lånefordran från dottersamfundet och som avdrag från kassa och bank.

Koncernkontot har upplösts i december 2022 och det finns inte längre några kortfristiga skulder i anslutning till koncernkontot för dotterbolaget.

## 5.2 Noter angående upprättande av koncernbokslutet

### Koncernbokslutets omfattning

I koncernbokslutet har båda dotterbolagen slagits samman, Nylands Handikappservice Ab som ägts till 100 % och Kiinteistö Oy Hämeenlinnan Virvelinranta som ägts till 60 %.

### Interna affärshändelser och täckningar

Koncernsamfundens inbördes intäkter och kostnader samt fordringar och skulder har dragits av vid upprättandet av koncernresultaträkningen och koncernbalansräkningen.

### Eliminering av ömsesidigt ägande

Det gemensamma ägandet mellan samkommunens och koncernens dotterbolag har eliminerats.

### Minoritetsandelar

Minoritetsandelarna har avskilts från koncernens över- och underskott i koncernresultaträkningen och från koncernens eget kapital i koncernbalansräkningen.

### Intressesamfund

Intressesamfund har sammanställts enligt den tillämpade kapitalandelsmetoden.

## 5.3 Noter angående sättet på vilket koncernbokslutet framförs

### Förändringar i eget kapital som hänför sig till tidigare räkenskapsperioder

Dotterbolagen Uudenmaan Vammaispalvelut Oy och Kiinteistö Oy Hämeenlinnan Virvelinranta har fått sammanlagt 693 682,64 euro i fastighetsskatteåterbäringar för skatteåren 2014–2021. Återbäringarna beror på att bolagen även i fastighetsbeskattningen har ansetts vara allmännyttiga samfund, varmed fastighetsskatteprocenten är noll. Återbetalningsbeloppet har bokförts under eget kapital på kontot över-/underskott från tidigare räkenskapsperioder.

## 5.4 Noter till resultaträkningen

### 2) Verksamhetsintäkter per uppgiftsområde

	KONCERNEN		SAMKOMMUNEN	
	2022	2021	2022	2021
Försäljningsintäkter från medlemskommuner/samkommuner	68 224 688,83	67 005 712,14	68 224 688,83	67 005 712,14
Försäljningsintäkter från andra kommuner/samkommuner	3 025 936,20	3 514 294,06	3 025 936,20	3 514 294,06
Försäljningsintäkter från andra kommuner	2 606 057,39	2 478 330,86	2 606 057,39	2 538 993,86
Avgiftsintäkter	419 157,55	429 292,43	419 157,55	429 292,43
Understöd och bidrag	564 020,76	671 562,88	564 020,76	671 562,88
Hysesintäkter	4 796 228,59	4 825 732,04	3 904 915,55	3 929 837,71

Övriga verksamhetsintäkter	726 467,01	189 276,19	15 452,78	70 722,53
<b>Sammanlagt</b>	<b>80 362 556,33</b>	<b>79 114 200,60</b>	<b>78 760 229,06</b>	<b>78 160 415,61</b>

### 3) Specifikationer av köpta tjänster

	SAMKOMMUNEN	
	2022	2021
Köp av kundtjänster	1 362 357,86	1 245 836,41
Köp av andra tjänster	12 520 659,44	10 394 962,74
	13 883 017,30	11 640 799,15

### 4) Grunder för planerliga avskrivningar

I Eteva-koncernen har en på förhand uppgjord avskrivningsplan använts för att fastställa avskrivningarna av tillgångar bland bestående aktiva. De planerliga avskrivningarna har beräknats enligt den uppskattade ekonomiska livslängden på anskaffningsutgifterna för tillgångar bland bestående aktiva.

De uppskattade avskrivningstiderna och avskrivningsmetoderna är följande:

Immateriella rättigheter	5 år	linjär avskrivning
Övriga utgifter med lång verkningstid	3 år	linjär avskrivning
Byggnader och konstruktioner	25–40 år	linjär avskrivning
Ombyggnad av byggnader	10–20 år	linjär avskrivning
Fasta konstruktioner och anordningar	10 år	linjär avskrivning
Maskiner och materiel	3–7 år	linjär avskrivning

Små anskaffningar av tillgångar bland bestående aktiva vars anskaffningsutgift per tillgång understiger 8 400 euro har i regel bokförts som årskostnad.

### 5) Överlåtelsevinster och -förluster från tillgångar och placeringar bland bestående aktiva

	KONCERNEN		SAMKOMMUNEN	
	2022	2021	2022	2021
Övriga verksamhetsintäkter				
Maskiner och materiel	15 580,65	4 480,00	15 580,65	4 480,00
Byggnader	646 742,42	0,00	0,00	0,00
Aktier och andelar	489 996,47	0,00	0,00	0,00
Överlåtelsevinster totalt	1 152 319,54	4 480,00	15 580,65	4 480,00

### 6) Dividendintäkter och specifikation av ränteintäkter på grundkapitalet

	KONCERNEN		SAMKOMMUNEN	
	2022	2021	2022	2021
Dividendintäkter från andra samfund	18 757,50	17 842,50	1 842 985,50	17 842,50



## 5.5 Noter till balansräkningen

### Noter till balansräkningens aktiva

#### 7) Bestående aktiva per balansräkningspost

Immateriella tillgångar	KONCERNEN		SAMKOMMUNEN	
	2022	2021	2022	2021
Immateriella rättigheter				
Oavskriven anskaffningsutgift 1.1	37 528,86	66 458,07	37 528,86	66 458,07
Ökningar under räkenskapsperioden				
Avdrag under räkenskapsperioden				
Överföringar mellan poster				
Räkenskapsperiodens avskrivning	-34 318,86	-28 929,21	-34 318,86	-28 929,91
Oavskriven anskaffningsutgift 31.12.	3 210,00	37 528,86	3 210,00	37 528,86
Datorprogram				
Oavskriven anskaffningsutgift 1.1.	12 000,00	0,00	12 000,00	0,00
Ökningar under räkenskapsperioden		18 000,00		18 000,00
Avdrag under räkenskapsperioden				
Överföringar mellan poster				
Räkenskapsperiodens avskrivning	-6 000,00	-6 000,00	-6 000,00	-6 000,00
Oavskriven anskaffningsutgift 31.12.	6 000,00	12 000,00	6 000,00	12 000,00
Övriga utgifter med lång verkningstid				
Oavskriven anskaffningsutgift 1.1.	96 642,07	171 803,11	96 642,07	171 803,11
Ökningar under räkenskapsperioden				
Avdrag under räkenskapsperioden				
Överföringar mellan poster				
Räkenskapsperiodens avskrivning	-59 256,86	-75 161,04	-59 256,86	-75 161,04
Oavskriven anskaffningsutgift 31.12.	37 385,21	96 642,07	37 385,21	96 642,07
Förskottsbetalningar				
Oavskriven anskaffningsutgift 1.1.	0,00	0,00	0,00	0,00
Ökningar under räkenskapsperioden				
Avdrag under räkenskapsperioden				
Överföringar mellan poster				
Oavskriven anskaffningsutgift 31.12.	0,00	0,00	0,00	0,00
<b>Immateriella tillgångar totalt</b>	<b>46 595,21</b>	<b>146 170,93</b>	<b>46 595,21</b>	<b>146 170,93</b>



Materiella tillgångar	KONCERNEN		SAMKOMMUNEN	
	2022	2021	2022	2021
Mark- och vattenområden				
Oavskriven anskaffningsutgift 1.1.	3 823 381,25	3 823 381,25	0,00	0,00
Ökningar under räkenskapsperioden				
Avdrag under räkenskapsperioden	-21 555,98			
Överföringar mellan poster				
Oavskriven anskaffningsutgift 31.12.	3 801 825,27	3 823 381,25	0,00	0,00
Byggnader				
Oavskriven anskaffningsutgift 1.1.	41 388 820,31	39 776 795,50	248 901,39	272 606,31
Ökningar under räkenskapsperioden	97 621,82	3 615 723,01		
Finansieringsandelar under räkenskapsperioden				
Avdrag under räkenskapsperioden	-19 132,28			
Överföringar mellan poster		-3 615 723,01		
Räkenskapsperiodens avskrivning	-1 945 002,83	-2 003 698,20	-23 704,92	-23 704,92
Oavskriven anskaffningsutgift 31.12.	39 522 307,02	41 388 820,31	225 196,47	248 901,39
Maskiner och materiel				
Oavskriven anskaffningsutgift 1.1.	110 325,56	59 012,95	99 686,68	47 279,62
Ökningar under räkenskapsperioden		97 283,46		88 701,52
Avdrag under räkenskapsperioden				
Överföringar mellan poster				
Räkenskapsperiodens avskrivning	-53 297,19	-45 970,85	-46 783,03	-36 294,46
Oavskriven anskaffningsutgift 31.12.	57 028,37	110 325,56	52 903,65	99 686,68
Övriga mark- och vattenkonstruktioner				
Oavskriven anskaffningsutgift 1.1.	59 508,00	0,00	0,00	0,00
Ökningar under räkenskapsperioden		61560,00		
Avdrag under räkenskapsperioden				
Överföringar mellan poster				
Räkenskapsperiodens avskrivning	-6 156,00	-2052,00		
Oavskriven anskaffningsutgift 31.12.	53 352,00	59 508,00	0,00	0,00
Förskottsbetalningar och pågående nyanläggningar				
Oavskriven anskaffningsutgift 1.1.	0,00	1 755 726,19	0,00	0,00
Ökningar under räkenskapsperioden		1 859 996,82		
Avdrag under räkenskapsperioden		-3 615 723,01		
Överföringar mellan poster		-3 615 723,01		
Oavskriven anskaffningsutgift 31.12.	0,00	0,00	0,00	0,00
<b>Materiella tillgångar totalt</b>	<b>43 434 512,66</b>	<b>45 382 035,12</b>	<b>348 588,07</b>	<b>348 588,07</b>

Placeringar	KONCERNEN		SAMKOMMUNEN	
	2022	2021	2022	2021
<b>Dotterbolagsaktier</b>				
Oavskriven anskaffningsutgift 1.1.			13 447 728,16	13 447 728,16
Ökningar under räkenskapsperioden				
Avdrag under räkenskapsperioden				
Överföringar mellan poster				
Oavskriven anskaffningsutgift 31.12.			13 447 728,16	13 447 728,16
<b>Andelar i intressebolag</b>				
Oavskriven anskaffningsutgift 1.1.	458 053,66	429 006,49	0,00	0,00
Ökningar under räkenskapsperioden	81 002,22	31 280,77		
Avdrag under räkenskapsperioden		-2 233,60		
Överföringar mellan poster				
Oavskriven anskaffningsutgift 31.12.	539 055,88	458 053,66	0,00	0,00
<b>Övriga aktier och andelar</b>				
Oavskriven anskaffningsutgift 1.1.	1 329 125,75	1 329 125,75	5 623,32	5 623,32
Ökningar under räkenskapsperioden	90 188,04			
Avdrag under räkenskapsperioden	-41 788,43		-5216,69	
Överföringar mellan poster				
Oavskriven anskaffningsutgift 31.12.	1 377 525,36	1 329 125,75	406,73	5 623,32
<b>Fordringar på andra samfund (återbetalningsbara anslutningsavgifter)</b>				
Oavskriven anskaffningsutgift 1.1.	592 998,97	592 998,97	0,00	0,00
Ökningar under räkenskapsperioden				
Avdrag under räkenskapsperioden				
Överföringar mellan poster				
Oavskriven anskaffningsutgift 31.12.	592 998,97	592 998,97	0,00	0,00
<b>Placeringar totalt</b>	<b>2 509 580,21</b>	<b>2 380 178,38</b>	<b>13 453 351,48</b>	<b>13 453 351,48</b>
<b>Bestående aktiva sammanlagt</b>				
Oavskriven anskaffningsutgift 1.1.	47 908 384,43	48 004 308,28	13 948 110,48	14 011 498,59
Ökningar under räkenskapsperioden	268 812,08	5 683 844,06		106 701,52
Finansieringsandelar under				
Avdrag under räkenskapsperioden	-82 476,69	-3 617 956,61	-5 216,69	
Överföringar mellan poster				
Räkenskapsperiodens avskrivning	-2 104 031,74	-2 161 811,30	-170 063,67	-170 089,63
Oavskriven anskaffningsutgift 31.12.	<b>45 990 688,08</b>	<b>47 908 384,43</b>	<b>13 772 830,12</b>	<b>13 948 110,48</b>

## 8) Dotterbolag och intressebolag

Namn	Hemort	Samkommunens ägarandel	Koncernens ägarandel	Samkommunkoncernens andel (1000 €)		
				av eget kapital	av främmande kapital	av räkenskapsperiodens vinst/förlust
<b>Dotterbolag</b>						
Uudenmaan						
Vammaispalvelut Oy	Mäntsälä	100 %	100 %	11 674	31 686	138
Kiinteistö Oy						
Hämeenlinnan Virvelinranta	Tavastehus	36,67 %	60 %	1 167	2 327	127
<b>Intressebolag</b>						
Kiinteistö Oy						
Järvenpääntie 640 Y	Träskända		42,9174 %	328	1 509	5
Kiinteistö Oy						
Mäntsälän toimistotalo	Mäntsälä		49 %	211	1 675	26

## 9) Placeringar

Aktier och andelar	KONCERNEN		SAMKOMMUNEN	
	2022	2021	2022	2021
Elisa Abp				
Återanskaffningspris	0,00	495 198,00	0,00	495 198,00
Bokföringsvärde	0,00	0,00	0,00	0,00

## 10) Kortfristiga fordringar hos dotter- och intressebolag

Fordringar på dotterbolag	KONCERNEN		SAMKOMMUNEN	
	2022	2021	2022	2021
Kundfordringar			0,00	0,00

## 11) Väsentliga poster som ingår i resultatregleringarna

	KONCERNEN		SAMKOMMUNEN	
	2022	2021	2022	2021
FPA:s ersättning för företagshälsovård	300 000,00	330 000,00	300 000,00	330 000,00
Sjukdagpenning och olycksfalls- ersättningar	104 895,65	400,25	104 895,65	0,00
Understödsfordringar	150 611,48	130 927,57	150 611,48	130 927,57
Fordring på utbildningsersättning	37 663,41	27 431,88	37 663,41	27 431,88
Stimulansförmån	47 584,49	40,00	47 584,49	40,00
Avgifter för nyttjanderätter	0,00	37 261,98	0,00	37 261,98
Fastighetskatteåterbäringar	0,00	387 086,14	0,00	0,00
Fordran på arvoden för fastighetsutredning	0,00	69 821,01	0,00	0,00
Övriga resultatregleringar	36 498,30	78 529,83	29 929,89	70 104,77
<b>Kortfristiga resultatregleringar sammanslagd</b>	<b>677 253,33</b>	<b>1 061 498,66</b>	<b>670 684,92</b>	<b>595 766,20</b>

## Noter till balansräkningens passiva

### 12) Specifikation av eget kapital

	KONCERNEN		SAMKOMMUNEN	
	2022	2021	2022	2021
Grundkapital 1.1.	16 118 152,83	16 118 152,83	16 118 152,83	16 118 152,83
Grundkapital 31.12.	16 118 152,83	16 118 152,83	16 118 152,83	16 118 152,83
Övriga egna fonder				
Fond för sysselsatt fritt eget kapital 1.1.	177 591,99	177 591,99	0,00	0,00
Fond för sysselsatt fritt eget kapital 31.12.	177 591,99	177 591,99	0,00	0,00
Utvecklingsfond 1.1.	178 000,00	178 000,00	178 000,00	178 000,00
Ändring av utvecklingsfond	-178 000,00	-178 000,00	-178 000,00	-178 000,00
Utvecklingsfond 31.12.	0,00	0,00	0,00	0,00
Övriga egna fonder totalt 31.12.	177 591,99	177 591,99	0,00	0,00
Överskott/underskott från tidigare räkenskapsperioder 1.1.	2 275 300,21	1 061 761,11	2 129 816,00	1 842 420,23
Överföringar från föregående räkenskapsperiod	8 306 01	592 432,79	3 065,76	287 395,77
Justering av överskott/underskott från tidigare räkenskapsperioder	693 682,64	621 106,31	0,00	0,00
Återbetalning till medlemskommunerna	-2 132 881,76		-2 132 881,76	
Överskott/underskott från tidigare räkenskapsperioder 31.12.	844 407,10	2 275 300,21	0,00	2 129 816,00
Räkenskapsperiodens överskott/underskott	-1 095 809,07	8 306,01	0,00	3 065,76
<b>Eget kapital sammanlagt</b>	<b>16 044 342,85</b>	<b>18 579 351,04</b>	<b>16 118 152,83</b>	<b>18 251 034,59</b>

### 13) Fördelning av grundkapitalet enligt medlemskommun

	31.12.2022		31.12.2021	
	medlemskommune ns andel av grundkapitalet	%-andel	medlemskommune ns andel av grundkapitalet	%-andel
Asikkala	81 641,74	0,506520	81 641,74	0,506520
Askola	103 559,54	0,642503	103 559,54	0,642503
Esbo	2 279 254,68	14,140917	2 279 254,68	14,140917
Forssa	103 550,12	0,642444	103 550,12	0,642444
Hangö	190 050,29	1,179107	190 050,29	1,179107
Hattula	72 177,67	0,447804	72 177,67	0,447804
Hausjärvi	62 914,04	0,390330	62 914,04	0,390330
Heinola	140 393,32	0,871026	140 393,32	0,871026
Hollola	96 044,01	0,595875	96 044,01	0,595875
Humpvila	27 386,11	0,169908	27 386,11	0,169908
Hyvinge	1 161 648,06	7,207079	1 161 648,06	7,207079
Tavastehus	525 215,58	3,258535	525 215,58	3,258535
Itis	60 000,00	0,372251	60 000,00	0,372251
Ingå	23 275,21	0,144404	23 275,21	0,144404
Janakkala	71 301,32	0,442367	71 301,32	0,442367
Jockis	30 761,34	0,190849	30 761,34	0,190849
Träskända	561 731,07	3,485083	561 731,07	3,485083
Högfors	320 123,72	1,986107	320 123,72	1,986107
Grankulla	123 494,47	0,766183	123 494,47	0,766183
Kervo	612 295,77	3,798796	612 295,77	3,798796
Kyrkslätt	417 705,27	2,591521	417 705,27	2,591521
Kärkölä	64 637,01	0,401020	64 637,01	0,401020
Lahtis	751 644,60	4,663342	751 644,60	4,663342
Lappträsk	155 796,15	0,966588	155 796,15	0,966588
Lojo	1 189 087,73	7,377320	1 189 087,73	7,377320
Loppis	75 617,76	0,469147	75 617,76	0,469147
Lovisa	228 474,25	1,417496	228 474,25	1,417496
Mörskom	58 752,64	0,364512	58 752,64	0,364512
Mäntsälä	367 992,51	2,283094	367 992,51	2,283094
Nurmijärvi	543 304,37	3,370761	543 304,37	3,370761
Orimattila	708 760,42	4,397281	708 760,42	4,397281
Padasjoki	35 143,82	0,218039	35 143,82	0,218039
Borgnäs	89 569,87	0,555708	89 569,87	0,555708
Borgå	895 804,66	5,557738	895 804,66	5,557738
Pukkila	62 069,88	0,385093	62 069,88	0,385093
Raseborg	257 812,70	1,599518	257 812,70	1,599518
Riihimäki	151 392,16	0,939265	151 392,16	0,939265
Sibbo	128 214,86	0,795469	128 214,86	0,795469
Sjundeå	53 321,52	0,330817	53 321,52	0,330817
Sysmä	71 742,57	0,445104	71 742,57	0,445104
Tammela	54 725,58	0,339528	54 725,58	0,339528
Tusby	562 020,25	3,486878	562 020,25	3,486878
Vanda	1 967 579,03	12,207224	1 967 579,03	12,207224
Vichtis	566 044,66	3,511846	566 044,66	3,511846
Ypäjä	14 120,50	0,087606	14 120,50	0,087606
	<b>16 118 152,83</b>	<b>100,00</b>	<b>16 118 152,83</b>	<b>100,00</b>

#### 14) Långfristiga skulder, som förfaller senare än efter fem år

	KONCERNEN		SAMKOMMUNEN	
	2022	2021	2022	2021
Lån från finansiella institut	29 525 715,95	30 902 929,38	0,00	0,00

#### 15) Kortfristiga skulder till dotterbolag och intressebolag

	KONCERNEN		SAMKOMMUNEN	
	2022	2021	2022	2021
Skulder till dotterbolag				
Koncernkonto			0,00	2 354 358,01
Leverantörsskulder			0,00	0,00
<b>Kortfristiga skulder sammanlagt</b>			0,00	2 681 754,27

#### 16) Checkkontolimit

	KONCERNEN		SAMKOMMUNEN	
	2022	2021	2022	2021
Limit för checkkonto med kredit 31.12.	0,00	5 500 000,00	0,00	5 500 000,00
- outnyttjad mängd av det	0,00	5 500 000,00	0,00	5 500 000,00

#### 17) Väsentliga poster som ingår i resultatregleringarna

	KONCERNEN		SAMKOMMUNEN	
	2022	2021	2022	2021
Periodisering av semesterlöneskulden och lönebikostnaderna	7 584 489,86	7 290 578,15	7 508 260,75	7 228 264,66
Periodisering av övriga löner och lönebikostnader	643 296,23	615 326,28	643 296,23	615 326,28
Periodisering av räntor	93 537,64	65 100,42	0,00	0,00
Arvode för fastighetskatteutredning	0,00	135 480,15	0,00	0,00
Övriga resultatregleringar	80 745,71	92 775,83	3 441,56	90 750,99
<b>Resultatregleringar sammanlagt</b>	<b>8 402 069,44</b>	<b>8 198 746,32</b>	<b>8 154 998,54</b>	<b>7 934 341,93</b>

## 5.6 Noter om säkerheter, ansvarsförbindelser och arrangemang utanför balansräkningen

### 18) Inteckningar som säkerhet för skulder

	KONCERNEN		SAMKOMMUNEN	
	2022	2021	2022	2021
<b>Skulder för vilka inteckningar i fastigheter har ställts som säkerhet</b>				
Lån från kreditinstitut och försäkringsanstalter	30 288 698,65	30 252 580,65		
Inteckningar som ställts som säkerhet	44 820 627,12	46 551 407,12		
<b>Skulder för vilka inteckningar i tomtens arrenderätt har ställts som säkerhet</b>				
Lån från kreditinstitut och försäkringsanstalter	4 566 730,26	5 105 446,40		
Inteckningar som ställts som säkerhet	12 540 270,00	13 290 270,00		
<b>Inteckningar som ställts som säkerhet sammanlagt</b>	<b>58 110 897,12</b>	<b>59 841 677,12</b>		

### 19) Hyresansvar

	KONCERNEN		SAMKOMMUNEN	
	2022	2021	2022	2021
Hyresansvar totalt	3 765 378,18	4 027 982,61	0,00	0,00
Betalningar under följande räkenskapsperiod	255 632,05	249 181,98	0,00	0,00
Leasingansvar totalt	698 495,79	1 219 165,17	698 495,79	1 219 165,17
Betalningar under följande räkenskapsperiod	499 267,19	612 116,08	499 267,19	679 095,06

Leasingavtalen innehåller inga väsentliga ansvar enligt uppsägnings- och inlösningsvillkoret. Samkommunen har inga tidsbundna hyresavtal.

### 20) Övriga ansvarsförbindelser som samkommunen ingått

	KONCERNEN		SAMKOMMUNEN	
	2022	2021	2022	2021
<b>Borgen för lån</b>				
<b>Borgen för personer som hör till samma koncern på samfundens vägnar</b>				
Ursprungligt kapital			8 296 473,04	7 335 122,60
Återstående kapital			3 514 456,29	4 032 968,59
<b>Borgen för andras räkning</b>				
Ursprungligt kapital	2 940 000,00	2 940 000,00	2 940 000,00	2 940 000,00
Återstående kapital	1 776 250,00	1 898 750,00	1 776 250,00	1 898 750,00

## 21) Andra arrangemang utanför balansräkningen

Syftet med att skydda ränterisken	KONCERNEN		SAMKOMMUNEN	
	2022	2021	2022	2021
Swap med tilläggsnytta 1161642/1512514				
Swap med tilläggsnytta 1161642/1512514 har gjorts för att skydda ränterisken för ett enskilt lån. Rörlig ränta har ändrats till fast ränta genom ränteswap. Kapital för lånet och ränteswap, förfallodag samt räntebetalningsdagarna motsvarar varandra.				
Avtalet förfaller 7.11.2022				
Nominellt belopp som motsvarar lånekapitalet	0,00	2 750 720,00		
Verkligt värde (enligt bankens meddelande)	0,00	-93 657,00		
För räntederivat anges utöver det nominella värdet även det verkliga värdet som är negativt på grund av låg marknadsräntenivå.				
Ansvar för återbäring av mervärdesskatt	1 726 759,82	2 318 894,26		
Återbetalningsansvar för ara-understöd	19 936 216,00	19 936 216,00		

### Ansvar för återbäring av mervärdesskatt

I samband med en eventuell försäljning av en fastighet eller ändring av fastighetens användningsändamål kan det hända att staten från och med 1.1.2005 är skyldig att betala de momsavdrag och återbäringar som bokförts på de byggnads- och ombyggnadskostnader för fastigheter som färdigställts.

Ansvar för återbäring av mervärdesskatt grundar sig på 11 kap. i mervärdesskattelagen. För närvarande verkar det inte sannolikt att återbetalningsansvaret realiseras.

### Återbetalningsansvar för ara-understöd

Statens bostadsfond har under åren 2006–2020 beviljat understöd för byggande av hyresbostäder för grupper med särskilda behov. Till understöden hänför sig en 20 år lång begränsning för särskild användning. För närvarande verkar det inte sannolikt att återbetalningsansvaret realiseras.



## 5.7 Noter om personal, revisorernas arvoden och transaktioner med intressenter

### 22) Antalet anställda 31.12.

	KONCERNEN		SAMKOMMUNEN	
	2022	2021	2022	2021
<b>Specialomsorger om utvecklingsstörda</b>				
Serviceverksamhet	1284	1284	1284	1284
Stödtjänster	49	43	49	43
	1333	1327	1333	1327
<b>Dotterbolagens personal</b>	5	5	0	0
<b>Sammanlagt</b>	<b>1338</b>	<b>1332</b>	<b>1333</b>	<b>1327</b>

### 23) Personalkostnader

	KONCERNEN		SAMKOMMUNEN	
	2022	2021	2022	2021
Personalkostnader enligt resultaträkningen	57 456 803,21	55 981 492,58	57 108 628,72	55 624 227,83

### 24) Avgifter för förtroendevaldas arvoden som tagits ut och redovisats

	SAMKOMMUNEN	
	2022	2021
Samlingspartiet i Nyland rf	3 859,50	2 619,35
Socialdemokraterna i Nyland rf	1 227,50	2 743,34
Vihreä Uusimaa ry	797,50	2 375,00
Kokoomus Orimattila	382,50	0,00
Hämeen Kokoomus ry	1 008,00	1 693,00
Hämeen Sosiaalidemokraatit ry	618,00	1 184,00
Hämeen Vasemmistoliitto	0,00	582,50
Hämeen Vihreät ry	1096,00	0,00
Uudenmaan Siniset ry	0,00	331,00
Sipoon Demarit ry	54,00	0,00
Vantaan Sos.dem.	1817,10	0,00
Keskustan Etelä-Hämeen piiri	618,00	0,00
Keskustan Päijät-Hämeen piiri	0,00	558,00
Uudenmaan Perussuomalaiset	781,00	595,15
<b>Redovisade förtroendepersonsavgifter totalt</b>	<b>12 259,10</b>	<b>12 681,84</b>

### 25) Revisorsarvoden

	2022	2021
KPMG Oy Ab		
Revisionsarvoden	0,00	12 625,00
Övriga arvoden	34 076,50	0,00
BDO Oy		
Revisionsarvoden	15 983,40	5 761,40
Övriga arvoden	86 835,77	19 228,00
<b>Arvoden totalt</b>	<b>136 895,67</b>	<b>37 614,00</b>

## Separata bokslut och andra separata kalkyler

### 26) Differentiering av stödtjänsterna

Försäljningen av stödtjänster har inte separerats, eftersom moderbolaget Eteva endast säljer stödtjänster till sina två allmännyttiga dotterbolag. Uudenmaan Vammaispalvelut Oy är ett dotterbolag på 100 %, som i regel hyr lokaler för att använda samkommunen Etevas serviceverksamhet. Kiinteistö Oy Hämeenlinnan Virvelinranta är ett 60 % ägt dotterbolag (Tavastehus stad äger 40 %) och hyr ut lokaler till samkommunen Eteva samt till samkommunens ägarkommun Tavastehus stad. Försäljning av stödtjänster är alltså inte försäljning som sker på marknaden.

# 6 Förteckningar och utredningar

## Förteckning över använda bokföringsböcker och verifikatslag samt förvaringssätt

### Förvaringssätt

#### Handlingarna förvaras i ett elektroniskt system

Huvudbokföring

    Försäljningsreskontra

    Inköpsreskontra

    Dagbok

    Huvudbok

Egendomsförvaltning och bokföring av anläggningstillgångar

#### Handlingarna förvaras i pappersform

Verksamhetsberättelse och bokslut

Specifikationer av noterna

Specifikationer till balansräkningen

Koncernbokföring

Betalningsrörelse

Kassaböcker

### Förvaringstid

Den bundna verksamhetsberättelsen och bokslutet förvaras varaktigt, löneförteckningarna 50 år och övriga bokföringsböcker 10–13 år efter räkenskapsperiodens utgång.

## Förteckning över använda verifikatslag

- 1 bankverifikat, elektroniska
- 2 kassaverifikat
- 3 bankverifikat, manuella
- 8 resefakturer
- 9 löner
- 20 betalningsverifikat för inköpsreskontra
- 21 inköpsfakturer
- 24 inköpsfakturer, elektroniskt inköpsfakturasystem
- 30 inbetalningsverifikat för försäljningsreskontra
- 31 försäljningsfakturer, dagverksamhet
- 33 försäljningsfakturer, hyror
- 35 försäljningsfakturer, kommun
- 36 försäljningsfakturer, underhåll
- 89 memorialverifikat, interna
- 90 memorialverifikat
- 93 kreditförluster
- 96 bokföringsresultat
- 98 resultat av intern redovisning

# 7 Personalberättelse

## 7.1 Inledning

I personalarbetet under verksamhetsåret 2022 låg tyngdpunkten på beredningen av välfärdsområdesreformen samt säkerställandet av de grundläggande frågorna och en trygg övergång till välfärdsområdet. Vi deltog i beredningen av överlåtelse av personal till sex välfärdsområden och HUS, överföringen av personaluppgifter och uppbyggandet av verksamhetsmodeller i nära samarbete med HR-beredarna i de mottagande organisationerna.

Samarbetet har varit intensivt både som direkt och representativ verksamhet i frågor som gäller förändringen och upprätthållande av den grundläggande verksamheten. Utöver behandlingen av avtal om överlåtelse och överföring av personal fördes också samarbetsförhandlingar på olika nivåer inom den grundläggande verksamheten. Personalsektionen sammanträdde åtta gånger och samarbetskommissionen sex gånger.

## 7.2 Personalen i siffror

PERSONALENS NYCKELTAL 2021–2022			
	2022	2021	förändring 2021–2022
Antalet anställda 31.12.	1333	1327	0,5 %
Årsverken, Eteva	1222	1220	0,2 %
Den ordinarie personalens andel	83,7	83,7	0 %
Andelen kvinnor av personalen	85,5	86,4	-1,0 %
Personalens medelålder	43,6	43,2	0,9%
Avgångsomsättning %	18,3	19,6	-6,6 %
Hälsorelaterade sjukfrånvarodagar / pers.	23,5	21,1	11,4 %
Arbetsinsats %	75,0	76,8	-2,6 %
Antalet olycksfall i arbetet och under arbetsresor	244	169	44,4 %
Pensioneringsålder (alla pensioner)	58,2	52,9	9,4 %
Pensioneringsålder (ålderdomspension)	65,1	64,2	1,6 %
Kuukauden pulssi, helhetsresultat	2,4	2,4	0 %
Utbildningsdag/arbetstagare	2,4	1,7	40,5 %
Personalkostnader miljoner €	62,6	59,7	5,1 %

## 7.3 Kompetensutveckling

Under verksamhetsperioden 2022 genomfördes sammanlagt 555 både kort- och långvariga utbildningar i Eteva (2021: 208 st.), där ökningen jämfört med året innan var 167 %. Ökningen av utbildningsmängden påverkades av den webbinlärningsmiljö som infördes 2022 för alla som arbetar med chefs- och expertuppgifter. Antalet arbetshandledningstillfällen var 78, varav största delen hade inriktats på arbetsgemenskapsnivå. Antalet utbildningsdagar ordnade av Eteva var 2,4 dagar/person, dvs. ökningen jämfört med 2021 var 40,5 %.

Som stöd för övergången till välfärdsområdena och HUS-sammanslutningen genomfördes i Eteva en förändringscoachningshelhet för chefer våren 2022. Från och med slutet av våren 2022 utnyttjades de framtida välfärdsområdenas och HUS-sammanslutningens förändringscoachningar på en bred skala och personalen fick möjlighet att delta i olika introduktionstillfällen och systemutbildningar.

Eteva har fortsatt sitt nära samarbete med olika läroanstalter. Sammanlagt 152 handledda praktikperioder genomfördes för studerande på andra stadiet och högskolestuderande. Under verksamhetsperioden gällde sammanlagt 120 läroavtal. Av dessa ingicks 47 nya och 78 avslutades på grund av utexamineringen. År 2022 förnyades högskole- och forskningsverksamhetens program och processen för forskningstillstånd inom Eteva. 6 ansökningar om forskningstillstånd godkändes, varav 4 var högre högskoleexamina och 2 lägre. Under 2022 slutfördes 8 lärdomsprov.

#### **7.4 Arbetshälsa och arbetarskydd**

Begreppet arbetshälsa omfattar alla de funktioner som säkerställer personalens arbetsförmåga, säkerhet, arbetsmotivation och att målen för arbetet uppnås. År 2022 låg verksamhetens fokus på att uppdatera de lagstadgade dokumenten, bland annat när verksamhetsenheternas riskbedömning samt räddnings- och beredskapsplaner uppdaterades med stöd av riskhanteringsteamet.

Man har strävat efter att påverka förebyggandet av olycksfall samt prognostiseringen av hotfulla situationer och våldssituationer genom att uppmuntra arbetsgemenskaperna att upptäcka säkerhetsavvikelse och göra anmälningar om säkerhetsavvikelse. Defusing-anvisningen uppdaterades för att möta plötsliga traumatiska situationer och känsloutbrott i klientarbetet. Utbildning enligt verksamhetsmodellen Avekki för professionellt och säkert bemötande av klienter ordnades 15 gånger, repetition i Avekkis grunder 8 gånger och Avekki-utbildning för personer som arbetar med barn och unga två gånger. Den utbildning för Säkerhetskort för social- och hälsovården som ersatt utbildningen i brand- och utrymningssäkerhet ordnades åtta gånger. För att förbättra klienternas och arbetstagarnas körsäkerhet ordnades utbildningen Turvallinen ajotapa (Tryggt körsätt) fyra gånger under 2022.

För att främja arbetsförmågan använder Eteva aktiva verksamhetsmodeller tillsammans med företagshälsovården. År 2022 gjordes arbetsplatsutredningar vid 13 enheter, varje verksamhetsenhets arbetsförmåga har gått igenom med chefen och alla partiellt arbetsföra har färdiga fortsatta planer. Hälsorelaterad frånvaro har ökat under verksamhetsåret på grund av smittsamma sjukdomar. Antalet frånvarodagar 2022 var 23,5 dagar/arbetstagare (2021: 21,1). Antalet långa frånvaron har minskat betydligt jämfört med året innan. Under 5 personer har gått i invalidpension och partiellt arbetsföra har fått aktivt stöd för att fortsätta i arbetslivet.

I Eteva har man kvartalsvis under fyra års tid genomfört en Pulssi-enkät vars syfte har varit att utveckla smidigheten och säkerheten i arbetsgemenskapernas vardag samt hanteringen av frånvaro med metoder som engagerar personalen. Enkätens totala medelvärde har varit på en god nivå 2,4 (max. 3).

#### **7.5 Rekrytering och tillgång till personal**

På grund av den utmanande resurssituationen fokuserade rekryteringen på att säkerställa tillgången till personal samt på att stärka den nuvarande rekryteringsprocessen och arbetsgivarbilden. Nära samarbete med serviceverksamheten genomfördes också på strategisk nivå bland annat genom arbetet i styrgruppen för rekrytering och kompetens. Rekryterarmodellen användes i sökandeorienterade ansökningar i sociala medier, varvid rekryteraren kontaktade och styrde de sökande genom rekryteringsprocessen snabbt och på ett högklassigt sätt och samtidigt stärkte sökandeupplevelsen och bilden av Eteva som arbetsgivare. Modellen med rekryteringsarvodet togs i bruk i april 2022 för viss tid i synnerhet för att underlätta tillgången till sommarvikarier i de grundläggande uppgifterna inom serviceverksamheten.

Under berättelseåret fortsatte man också att använda den traditionella rekryteringsmodellen för att säkerställa tillgången på personal. Man ville få bred synlighet för Etevas lediga arbetsplatser på webben, i sociala medier, i digitala reklamnät och i andra medier. Dessutom fortsatte satsningen på samarbete med läroanstalter för att få tidig kontakt med nya arbetstagare inom branschen.

För den kontinuerliga rekryteringen på sociala medier genomfördes en konkurrensutsättning och samarbetet med den nya partnern inleddes våren 2022.

## 8 Upphörande av verksamheten och behandling av bokslutet

Enligt 20 § i lagen om genomförande av reformen av social- och hälsovården och räddningsväsendet och om införande av lagstiftningen som gäller reformen (616/2021) överförs de specialomsorgsdistrikt som avses i 6 § 1 mom. i lagen angående specialomsorger om utvecklingsstörda (519/1977) jämte tillgångar och skulder samt förbindelser till välfärdsområdena den 1.1.2023. Eteva samkommun är ett specialomsorgsdistrikt enligt det ovan beskrivna lagrummet. Vidare, i 20 § i samma lag konstateras att samkommunens tillgångar, skulder och förbindelser ansluts till det välfärdsområde till vars område samkommunens medlemskommuner hör. Om samkommunens medlemskommuner hör till flera välfärdsområden ska tillgångarna, skulderna och förbindelserna fördelas mellan välfärdsområdena i förhållande till medlemskommunernas ägarandelar, förutom om överföringarna av tillgångar, skulder och förbindelser är små i förhållande till välfärdsområdenas ekonomiska bärkraft. Välfärdsområdena kan också komma överens om en annan fördelning av tillgångar, skulder och förbindelser.

Enligt 41 § i lagen om genomförande av reformen av social- och hälsovården och räddningsväsendet och om införande av lagstiftningen som gäller reformen (616/2021) ska välfärdsområdets styrelse och välfärdsområdesdirektören underteckna bokslutet och koncernbokslutet för 2022 för de samkommuner och specialomsorgsdistrikt som avses i 20 §. Välfärdsområdets fullmäktige ska behandla de bokslut som avses i 1 mom. och besluta om ansvarsfrihet för de redovisningsskyldiga senast den 30 juni 2023. På bokslutet och koncernbokslutet för 2022 för de specialomsorgsdistrikt som avses i 20 § tillämpas i övrigt kommunallagen.

Eteva samkommun indelas enligt lagstiftningen i sex välfärdsområden. Enligt det som beskrivs ovan ska Eteva samkommuns bokslut enligt lagstiftningen behandlas i organen i alla de välfärdsområden som samkommunen indelas i. Bokslutet för samkommunen Eteva undertecknas av styrelserna för följande välfärdsområden samt direktörerna för välfärdsområdena: Västra Nylands välfärdsområde, Mellersta Nylands välfärdsområde, Östra Nylands välfärdsområde, Vanda och Kervo välfärdsområde, Egentliga Tavastlands välfärdsområde och Päijänne-Tavastlands välfärdsområde.

Efter att bokslutet har undertecknats ger revisionsnämnden i Eteva samkommun för sin del en utvärderingsberättelse för räkenskapsåret 2022 och skickar den för behandling till revisionsnämnderna i ovan nämnda välfärdsområden. Revisionsnämnderna bereder för sin del utvärderingsberättelsen för behandling till välfärdsområdets områdesfullmäktige.

Vidare behandlar fullmäktige i ovan nämnda välfärdsområden bokslutet för Eteva samkommun och beslutar om ansvarsfrihet för de redovisningsskyldiga.

# 9 Underskrift av verksamhetsberättelsen och bokslutet

## Östra Nylands välfärdsområde

Välfärdsområdesstyrelsen

---

Mikaela Nylander  
ordförande för välfärdsområdesstyrelsen

---

Max Lönnqvist  
Direktör för Östra Nylands välfärdsområde

---

Riku Honkasalo  
välfärdsområdesstyrelsens 1 vice ordförande

---

Tapani Eskola  
välfärdsområdesstyrelsens 2 vice ordförande

---

Otto Andersson, medlem i  
välfärdsområdesstyrelsen

---

Bernhard Edgren, medlem i  
välfärdsområdesstyrelsen

---

Kaj Lindqvist, medlem i  
välfärdsområdesstyrelsen

---

Marika Railila, medlem i välfärdsområdesstyrelsen

---

Patrik Björkman, medlem i  
välfärdsområdesstyrelsen

---

Arto Kujala, medlem i välfärdsområdesstyrelsen

---

Marja Manninen-Ollberg, medlem i  
välfärdsområdesstyrelsen

---

Pia Nurme, medlem i välfärdsområdesstyrelsen

---

Jenna Perokorpi, medlem i  
välfärdsområdesstyrelsen

---

Marketta Mattila, medlem i  
välfärdsområdesstyrelsen

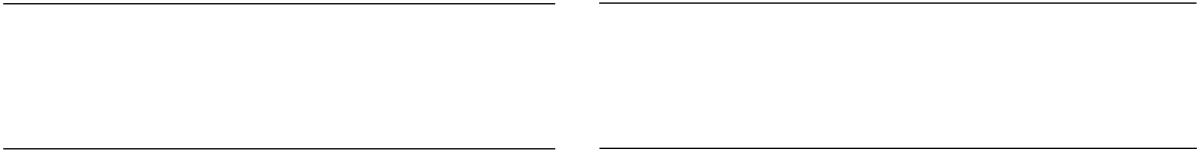
---

Kevin Servin, medlem i  
välfärdsområdesstyrelsen

---

Kristian Forsman, medlem i  
välfärdsområdesstyrelsen





## Egentliga Tavastlands välfärdsområde: Välfärdsområdesstyrelsen

---

Kaisa Lepola  
ordförande för välfärdsområdesstyrelsen

---

Olli Naukkarinen  
Direktör för Egentliga Tavastlands välfärdsområde

---

Juha Isosuo  
välfärdsområdesstyrelsens 1 vice ordförande

---

Johanna Häggman  
välfärdsområdesstyrelsens 2 vice ordförande

---

Tarja Filatov, medlem i  
välfärdsområdesstyrelsen

---

Tapani Hellsten, medlem i välfärdsområdesstyrelsen

---

Lauri Jormanainen, medlem i  
välfärdsområdesstyrelsen

---

Helena Lehkonen, medlem i  
välfärdsområdesstyrelsen

---

Timo Heinonen, medlem i  
välfärdsområdesstyrelsen

---

Eija Anttola, medlem i välfärdsområdesstyrelsen

---

Seppo Kuparinen, medlem i  
välfärdsområdesstyrelsen

---

Vesa Mäkinen, medlem i välfärdsområdesstyrelsen

---

Juhani Lehto, medlem i  
välfärdsområdesstyrelsen

---

Mirka Soinikoski, ledamot i  
välfärdsområdesstyrelsen

---

---

---

---

---

## Mellersta Nylands välfärdsområde: Välfärdsområdesstyrelsen

---

Helinä Perttu  
ordförande för välfärdsområdesstyrelsen

---

Mikko Komulainen  
Direktör för Mellersta Nylands välfärdsområde

---

Tarja Edry  
välfärdsområdesstyrelsens 1 vice ordförande

---

Irma Pahlman  
välfärdsområdesstyrelsens 2 vice ordförande

---

Kimmo Behm, medlem i  
välfärdsområdesstyrelsen

---

Taneli Kalliokoski, medlem i  
välfärdsområdesstyrelsen

---

Annika Kokko, medlem i  
välfärdsområdesstyrelsen

---

Arto Lindberg, medlem i välfärdsområdesstyrelsen

---

Tiia Lintula, medlem i  
välfärdsområdesstyrelsen

---

Jorma Piisinen, medlem i välfärdsområdesstyrelsen

---

Jaakko Rainio, medlem i  
välfärdsområdesstyrelsen

---

Heta Ravolainen-Rinne, medlem i  
välfärdsområdesstyrelsen

---

Sirkka Rousu, medlem i  
välfärdsområdesstyrelsen

---

Virpi Rätty, medlem i välfärdsområdesstyrelsen

---

Jussi Salonen, medlem i  
välfärdsområdesstyrelsen

---

Olli Savela, medlem i välfärdsområdesstyrelsen

---

Maiju Tapiolinna, medlem i  
välfärdsområdesstyrelsen

---

Reija Taupila, medlem i välfärdsområdesstyrelsen

---

---

---

---

## Västra Nylands välfärdsområde: Välfärdsområdesstyrelsen

---

Mia Laiho  
ordförande för välfärdsområdesstyrelsen

---

Sanna Svahn  
Direktör för Västra Nylands välfärdsområde

---

Joona Räsänen  
välfärdsområdesstyrelsens 1 vice ordförande

---

Henrik Wickström  
välfärdsområdesstyrelsens 2 vice ordförande

---

Anna Sahiluoma, medlem i  
välfärdsområdesstyrelsen

---

Markus Myllyniemi, medlem i  
välfärdsområdesstyrelsen

---

Emma-Stina Vehmanen, medlem i  
välfärdsområdesstyrelsen

---

Arja Uusitalo, medlem i välfärdsområdesstyrelsen

---

Petra Nummelin, medlem i  
välfärdsområdesstyrelsen

---

Arja Juvonen, medlem i välfärdsområdesstyrelsen

---

Veronica Rehn-Kivi, medlem i  
välfärdsområdesstyrelsen

---

Ville Laakso, medlem i välfärdsområdesstyrelsen

---

Sirpa Hertell, ersättare i  
välfärdsområdesstyrelsen

---

Mikko Piirtola, medlem i välfärdsområdesstyrelsen

---

Liisa Kivekäs, medlem i  
välfärdsområdesstyrelsen

---

Johan Lassus, medlem i välfärdsområdesstyrelsen

---

Matti Pajuoja, medlem i  
välfärdsområdesstyrelsen

---

Marjut Frantsi-Lankia, medlem i  
välfärdsområdesstyrelsen

---

---

---

---

## Päijänne-Tavastlands välfärdsområde: Välfärdsområdesstyrelsen

---

Kristiina Hämäläinen  
ordförande för välfärdsområdesstyrelsen

---

Petri Virolainen  
Direktör för Päijänne-Tavastlands välfärdsområde

---

Martti Talja  
välfärdsområdesstyrelsens 1 vice ordförande

---

Anneli Vinikka  
välfärdsområdesstyrelsens 2 vice ordförande

---

Ilkka Viljanen, medlem i  
välfärdsområdesstyrelsen

---

Ville Kirkonpelto, medlem i  
välfärdsområdesstyrelsen

---

Eemeli Lehtinen, medlem i  
välfärdsområdesstyrelsen

---

Sari Niinistö, medlem i välfärdsområdesstyrelsen

---

Riitta Lonka, medlem i  
välfärdsområdesstyrelsen

---

Ville-Veikko Elomaa, medlem i  
välfärdsområdesstyrelsen

---

Sonja Falk, medlem i välfärdsområdesstyrelsen

---

Minerva Kastehelmi, medlem i  
välfärdsområdesstyrelsen

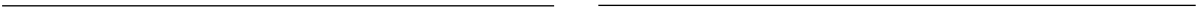
---

---

---

---





## Vanda och Kervo välfärdsområde

### Välfärdsområdesstyrelsen

---

Maarit Raja-aho  
ordförande för välfärdsområdesstyrelsen

---

Timo Aronkytö  
Direktör för Vanda och Kervo välfärdsområde

---

Olga Gilbert  
välfärdsområdesstyrelsens 1 vice ordförande

---

Tanja Aidanjuuri  
välfärdsområdesstyrelsens 2 vice ordförande

---

Antero Eerola, medlem

---

Eva Tawasoli, medlem

---

Jani Sainio, medlem

---

Jukka Hako, medlem

---

Jüri Linros, medlem

---

Lauri Kaira, medlem

---

Marja Ahava, medlem

---

Nina Korventaival, medlem

---

Pirjo Luokkala, medlem

---

Pirkko Letto, medlem

---

Riittä Särkelä, medlem

---

Sakari Rokkanen, medlem

---

Teemu Purojärvi, medlem

---

Terhi Enjala, medlem

---

---

# 10 Bokslutsanteckning

Över utförd revision har idag avgivits berättelse.

Mäntsälä \_\_\_\_ / \_\_\_\_ 2023

BDO Oy

---

Minna Ainasvuori, OFR, GR





**ETEVA**



Karhukuja 1  
PL 43  
04601 Mäntsälä

Puh. 020 692 100  
etunimi.sukunimi@eteva.fi  
www.eteva.fi

Y-tunnus  
0203300-9

---