

ETELÄ-SUOMEN ALUEHALLINTOVIRASTO

Kirjaamo

PL 1

13035 AVI

kirjaamo.etela@avi.fi

Viite ESAVI/42163/2022

Pelastustoiminnan palvelujen tasossa havaittujen puutteiden korjaaminen

Aluehallintovirasto on pyytänyt Länsi-Uudenmaan hyvinvointialueelta selvitystä seuraavista asioista:

1. Länsi-Uudenmaan pelastustoimelle annetun korjausmääräyksen (ESAVI/35955/2021 31.3.2022) mukaisesti ensimmäisen yksikön toimintavalmiudessa havaittujen puutteiden korjaaminen riskiruutujen 51612, 52962, 53641 ja 53642 osalta on määrätty tehtäväksi vuoden 2022 loppuun mennessä. Länsi-Uudenmaan alueen pelastustoimi on esittänyt suunnitelmansa puutteiden korjaamiseksi ja sitoutunut suunnitelmassa esitettyyn aikatauluun.

Saatujen selvitysten ja aluehallintoviraston hankkimien tietojen perusteella ensimmäisen yksikön toimintavalmiusaika ei ole korjaantunut ruuduissa 51612, 52962 ja 53641. Tämä tarkoittaa, että mainittujen riskiluokan I ruutujen osalta riskiluokalle I asetettu 6 minuutin toimintavalmiusaikatavoite, vähintään 50 %:ssa tehtävistä ei ole täyttynyt. Aluehallintovirasto pyytää Länsi-Uudenmaan hyvinvointialueelta selvitystä niistä toimenpiteistä ja aikataulusta, joilla edellä mainittujen riskiruutujen toimintavalmiudessa havaittujen jatkuvien ja pitkäaikaisten puutteiden korjaamista tullaan jatkamaan siten, että toimintavalmius saatetaan pelastuslain edellyttämälle tasolle.

2. Länsi-Uudenmaan pelastustoimelle annetun korjausmääräyksen (ESAVI/35955/2021 31.3.2022) mukaisesti ensimmäisen yksikön toimintavalmiudessa havaittujen puutteiden korjaaminen riskiruutujen 47565, 48914, 48920, 49595, 50268, 50269 ja 50270 osalta on määrätty

27.4.2023

2 (13)

tehtäväksi vuoden
2024 loppuun
mennessä. Tämä

tarkoittaa, että mainittujen riskiluokan I ruutujen osalta tulee täytyä riskiluokalle I asetettu 6 minuutin toimintavalmiusaikataavoite, vähintään 50 %:ssa tehtävistä. Länsi-Uudenmaan pelastustoimi on esittänyt suunnitelmansa puutteiden korjaamiseksi ja sitoutunut suunnitelmassa esitettyyn aikatauluun.

Aluehallintoviraston alkuperäisessä korjausmääräyksessä on otettu huomioon edellä mainittu Länsi-Uudenmaan pelastustoimen antama selvitys puutteiden korjaamisen aikataulusta. Aluehallintovirasto pyytää Länsi-Uudenmaan hyvinvointialueelta selvitystä niistä toimenpiteistä ja aikataulusta, joilla edellä mainittujen riskiruutujen toimintavalmiudessa havaittujen jatkuvien ja pitkäaikaisten puutteiden korjaamista tullaan jatkamaan siten, että toimintavalmius saatetaan pelastuslain edellyttämälle tasolle alkuperäisen aikataulun mukaisesti. Selvitys on pyydetty toimittamaan osoitteeseen kirjaamo.etela@avi.fi viimeistään 2.5.2023. Länsi-Uudenmaan hyvinvointialue haki AVI:lta jatkoaikaa selvityksen antamiselle, jotta asia ehditään käsitellä aluehallituksessa hallintosäännön mukaisesti.

Veli-Pekka Ihamäki
pelastusjohtaja

Länsi-Uudenmaan pelastuslaitos
Palomiehentie 1
02750 ESPOO

Sisällys

1.	Aluehallintoviraston selvityspyyntö.....	4
3.	Hyvinvointialueelta pyydettävä selvitys	5
4.	Ongelmaruutujen 51612, 52962 ja 53641 tarkastelu ajanjaksolla 1.5.–31.10.2022	6
5.	Onnettomuuksien kehitys tarkastelluissa riskiruuduissa 2018–2022.....	10
6.	Otaniemen paloaseman tilanne	11
7.	Yhteenveto	13

1. Aluehallintoviraston selvityspyyntö

Etelä-Suomen aluehallintovirasto on määrännyt päätöksellään (ESAVI/35955/2021) 31.3.2022 Länsi-Uudenmaan alueen pelastustoimea korjaamaan pelastustoiminnan palvelujen tasossa havaitut huomattavat epäkohdat. Länsi-Uudenmaan alueen pelastustoimen ensimmäisen yksikön ja pelastustoiminnan toimintavalmiusaikojen täyttyminen asetettujen riskiruutukohtaisten vähimmäistavoitteiden mukaisesti ei ole ollut riittävä riskiluokan I kiireellisissä tehtävissä Espoon kaupungin alueella selvityksessä osoitetuilla alueilla. Länsi-Uudenmaan alueen pelastustoimea on kuultu ennen korjausmääräyksen antamista. Aluehallintovirastolle antamassa selvityksessä Länsi-Uudenmaan alueen pelastustoimi on esittänyt korjaustoimenpiteet epäkohtien korjaamiseksi.

Annetun korjausmääräyksen mukaisesti Länsi-Uudenmaan alueen pelastustoimen korjaustoimenpiteiden tulisi toteutua seuraavasti:

1. Vuoden 2022 loppuun mennessä ensimmäinen yksikkö saavuttaa kiireellisissä pelastustehtävissä selvityksessä esitetyn yhtenäisalueen 2 (Viharlaakso – Espoon keskus) riskiluokan I ruudut (ID: 51612, 52962, 53641 ja 53642) riskiluokalle I asetetun 6 minuutin toimintavalmiusaikatavoitteen mukaisesti vähintään 50 %:ssa tehtävistä.

2. Vuoden 2024 loppuun mennessä ensimmäinen yksikkö saavuttaa kiireellisissä pelastustehtävissä selvityksessä esitetyn yhtenäisalueen 1 (Otaniemi) riskiluokan I ruudut (ID: 47565, 48914, 48920, 49595, 50268, 50269 ja 50270) riskiluokalle I asetetun 6 minuutin toimintavalmiusaikatavoitteen mukaisesti, vähintään 50 %:ssa tehtävistä. Korjausmääräyksen ensimmäisen osan toteutumisen määräajaksi on asetettu 31.12.2022. Tarkastelu on määritelty tehtäväksi määräajan päättymistä seuraavan vuoden alussa.

Pelastustoimen järjestämislain (613/2021) astuessa voimaan 1.1.2023 pelastustoimen palvelujen järjestäminen siirtyi hyvinvointialueiden vastuulle. Samassa yhteydessä korjausmääräyksen alkuperäinen kohde, Länsi-Uudenmaan alueen pelastustoimi lakkasi olemasta. Tästä syystä vuoden 2023 alussa tarkasteltavaksi tulleesta korjausmääräyksestä pyydettiin selvitys Länsi-Uudenmaan alueen pelastustoimelta ennen vuoden 2022 päättymistä.

2. Länsi-Uudenmaan pelastustoimen 27.12.2022 antama selvitys

Länsi-Uudenmaan pelastustoimi toimitti aluehallintovirastolle 27.12.2022 selvityksen, jossa se tarkasteli korjausmääräyksen toteutumista ruutukohtaisesti. Selvityksen tarkasteluajanjakso oli 1.5.2022–31.10.2022. Selvityksessä todettiin seuraavaa:

Riskiruudussa 51612 ensimmäisen yksikön toimintavalmiusaika on toteutunut 14 % tehtävistä. Tarkastelujaksolla kiireellisiä tehtäviä oli ruudussa seitsemän kappaletta.

Riskiruudussa 52962 ensimmäisen toimintavalmiusaika on toteutunut 37,5 % tehtävistä. Tarkasteluajanjaksolla kiireellisiä tehtäviä oli ruudussa kahdeksan kappaletta.

Riskiruudussa 53641 toimintavalmiusaika on toteutunut 25 % tehtävistä. Tarkasteluajanjaksolla kiireellisiä tehtäviä oli ruudussa neljä kappaletta.

Riskiruudussa 53642 toimintavalmiusaika on toteutunut 71 % tehtävistä, joten ruudussa ei ole toimintavalmiusaikapuutetta tarkasteluajanjaksolla. Aluehallintoviraston 16.3.2023 tekemän tarkastelun perusteella riskiruudun osalta ensimmäisen yksikön toimintavalmiusaika toteutui 50 % tehtävistä vuonna 2022.

3. Hyvinvointialueelta pyydettävä selvitys

Aluehallintovirasto pyytää Länsi-Uudenmaan hyvinvointialueelta selvitystä seuraavista asioista:

1. Länsi-Uudenmaan pelastustoimelle annetun korjausmääräyksen (ESAVI/35955/2021 31.3.2022) mukaisesti ensimmäisen yksikön toimintavalmiudessa havaittujen puutteiden korjaaminen riskiruutujen 51612, 52962, 53641 ja 53642 osalta on määrätty tehtäväksi vuoden 2022 loppuun mennessä. Länsi-Uudenmaan alueen pelastustoimi on esittänyt suunnitelmansa puutteiden korjaamiseksi ja sitoutunut suunnitelmassa esitettyyn aikatauluun.

Saatujen selvitysten ja aluehallintoviraston hankkimien tietojen perusteella ensimmäisen yksikön toimintavalmiusaika ei ole korjaantunut ruuduissa 51612, 52962 ja 53641. Tämä tarkoittaa, että mainittujen riskiluokan I ruutujen osalta riskiluokalle I asetettu 6 minuutin

toimintavalmiusaikatavoite, vähintään 50 %:ssa tehtävistä ei ole täyttynyt. Aluehallintovirasto pyytää Länsi-Uudenmaan hyvinvointialueelta selvitystä niistä toimenpiteistä ja aikataulusta, joilla edellä mainittujen riskiruutujen toimintavalmiudessa havaittujen jatkuvien ja pitkäaikaisten puutteiden korjaamista tullaan jatkamaan siten, että toimintavalmius saatetaan pelastuslain edellyttämälle tasolle.

2. Länsi-Uudenmaan pelastustoimelle annetun korjausmääräyksen (ESAVI/35955/2021 31.3.2022) mukaisesti ensimmäisen yksikön toimintavalmiudessa havaittujen puutteiden korjaaminen riskiruutujen 47565, 48914, 48920, 49595, 50268, 50269 ja 50270 osalta on määrätty tehtäväksi vuoden 2024 loppuun mennessä. Tämä tarkoittaa, että mainittujen riskiluokan I ruutujen osalta tulee täytyä riskiluokalle I asetettu 6 minuutin toimintavalmiusaikatavoite, vähintään 50 %:ssa tehtävistä. Länsi-Uudenmaan pelastustoimi on esittänyt suunnitelmansa puutteiden korjaamiseksi ja sitoutunut suunnitelmassa esitettyyn aikatauluun.

Aluehallintoviraston alkuperäisessä korjausmääräyksessä on otettu huomioon edellä mainittu Länsi-Uudenmaan pelastustoimen antama selvitys puutteiden korjaamisen aikataulusta. Aluehallintovirasto pyytää Länsi-Uudenmaan hyvinvointialueelta selvitystä niistä toimenpiteistä ja aikataulusta, joilla edellä mainittujen riskiruutujen toimintavalmiudessa havaittujen jatkuvien ja pitkäaikaisten puutteiden korjaamista tullaan jatkamaan siten, että toimintavalmius saatetaan pelastuslain edellyttämälle tasolle alkuperäisen aikataulun mukaisesti. Selvitys pyydetään toimittamaan osoitteeseen kirjaamo.etela@avi.fi viimeistään 2.5.2023.

4. Ongelmaruutujen 51612, 52962 ja 53641 tarkastelu ajanjaksolla 1.5.–31.10.2022

Riskiruudussa 51612 (kuva 1) on tapahtunut tarkastelujaksolla kymmenen (10) kiireellistä pelastustehtävää. Tarkastelussa havaittiin, että kolmessa (3) tehtävässä kiireellisyysluokka oli merkitty väärin, joten ne on korjattu Prontoon C-kiireellisiksi. Jäljelle jääneissä seitsemässä (7) tehtävässä on yhdessä (1) ensimmäisen yksikön toimintavalmiusaika (6 min) toteutunut. Kuudessa (6) tehtävässä toimintavalmius on ylittynyt, koska:

- kolmessa (3) tehtävässä on ollut haasteellista löytää kohde, tai kohde on ollut vaikeasti tavoitettavissa johtuen epäselvästä paikkatiedosta. Kyseiset kolme (3) tehtävää ovat olleet pelastustoiminnanjohtajan (PTJ) täyttämien Prontotietojen mukaan ”pieni roskispalo”, ”roskia palaa”, sekä” maastopalo kallion päällä”, jolloin kohde oli hankalasti tavoitettava.
- Lopuissa tehtävissä (3 kpl) 1. yksikön toimintavalmiuden ylittyminen on yksiselitteistä. Joskin tehtävien ollessa pienehkö liikenneonnettomuus (törmäys tolppaan), ovenavaus ensihoitoyksikölle, sekä savunhaju rapussa, (ns. ”nakit ja muusi”).

Riskiruudussa 52962 (kuva 1) on tapahtunut tarkastelujaksolla kymmenen (10) kiireellistä pelastustehtävää. Tarkastelussa havaittiin, että kahdessa (2) tehtävässä kiireellisyysluokka oli merkitty väärin, joten ne on korjattu Prontoon C-kiireellisiksi. Kolmessa (3) tehtävässä ensimmäisen yksikön toimintavalmiusaika on toteutunut. Viidessä (5) tehtävässä toimintavalmius on ylittynyt muun muassa pitkän ajoajan takia.

Toimintavalmiuden suunnitteluohjeessa (SM 21/2012) todetaan riskiluokkien määrittelyn osalta siten, että” Tunnistetaan sellaiset onnettomuustyypit sekä yksittäiset riskikohteet, tapahtumat ja yleisötilaisuudet, joiden varalta tarvitaan erityisiä järjestelyjä”. Tässä riskiruudussa sijaitseva ja mainittujen viiden (5) tehtävän kohde joissa 1. yksikön toimintavalmiusaika on ylittynyt, on Jorvin sairaala, joka on toimintavalmiuden suunnitteluohjeen mukainen riskikohde, jossa on tunnistettu mahdolliset riskit.

Näin ollen Länsi-Uudenmaan pelastuslaitos tekee jatkuvaa onnettomuusriskiarvioita ko. kohteesta ja on mukana aktiivisesti esimerkiksi sairaalan pelastusharjoituksissa. Oman hankaluutensa aiheuttaa Jorvin sairaala-alueen remontti, joka osaltaan aiheuttaa erheellisiä hälytyksiä. Yleisesti ottaen, Jorvin sairaalassa on hyvä turvallisuuskulttuuri, paloilmoinjärjestelmä, ja sammutuslaitteisto. Lisäksi kohteessa on henkilöstöä paikalla tarvittavalla radiokalustolla (VIRVE) 24/7 jolloin pelastuslaitos saa tiedustelutietoa kohteesta, joten tarvittaessa pelastustoiminnanjohtaja voi määrätä ensimmäisenä kohteeseen saapuvan yksikön suoraan oikeaan paikkaan.

On kiistatonta, että ko. kohteen tavoitettavuusajat ovat viivästyneet kaikissa viidessä tehtävässä. Lyhin reitti Länsi-Uudenmaan pelastuslaitoksen keskuspalosemalta Jorvin sairaalalle on 4,3 km ja kulkee Kauniaisten kaupungin läpi. Leppävaaran paloasemalta lyhin reitti Jorvin sairaalalle on 7,7 km. Reitti Jorvin sairaalalle kulkee tietä 110, joka on kaksi kaistainen. Ko. reiteille sijoittuu useat liikennevalot, jotka varsinkin ruuhka-aikoina hidastavat turvallista hälytysajoa.

Mikkelän paloasemalta hälytysajoa Jorviin ajettaessa tilanne on samankaltainen. Reitin pituus on 3,7 km. ja kulkee kapeaa kaksikaistaista Espoontietä liikennevaloineen. Lisäksi kehittynyt infrastruktuuri mm. isojen kauppakeskittymien vuoksi on lisännyt reitillä kulkevaa liikennemäärää hidasten turvallista hälytysajoa.

Länsi-Uudenmaan pelastuslaitos on tunnistanut liikenteestä johtuvat tavoitettavuusongelmat ja on aloittanut HALI-projektin, jonka avulla pyritään vaikuttamaan liikennevalojen toimintaan hälytysajolle suotuisalla tavalla, joka nopeuttasi hälytysajon sujuvuutta jatkossa. Mahdollista on, että yhteistyössä Espoon kaupungin kanssa pohditaan esimerkiksi jonkin reitin varrella olevan valo-ohjatun risteyksen muuttamista liikenneympyräksi.

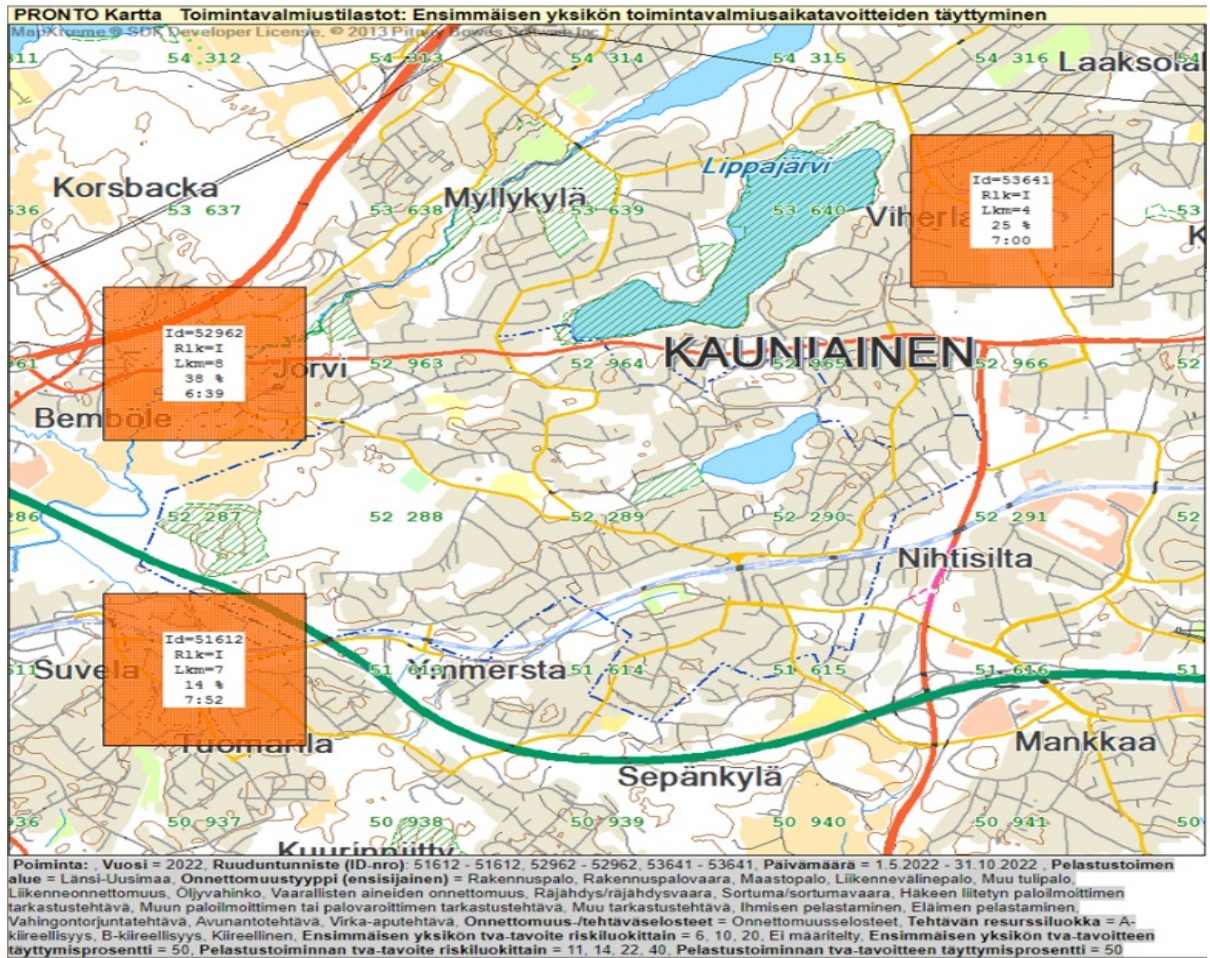
Riskiruudussa 53641 (kuva 1) on tapahtunut tarkastelujaksolla kolme (3) kiireellistä pelastustehtävää, joista yhdessä ensimmäisen yksikön toimintavalmiusaika on toteutunut. On kiistatonta, että kaikkia kohteita ei ole saavutettu tavoiteajassa:

- yhden (1) tehtävän osalta pelastustiellä oli väärin pysäköity ajoneuvo, joka esti esteettömän pääsyn kohteeseen
- yhdessä (1) tehtävässä viivästyksen aiheutti väärä osoitetieto
- yhdessä (1) tehtävässä pienehkö maastopalo, jossa ei leviämisvaaraa ja joka oli sammutettu sankoruiskulla.

Edellä mainittujen riskiruutujen tehtävämäärät ovat esitetty taulukossa 1. ja kuvassa 1.

Taulukko 1. Ensimmäisen yksikön TVA mediaani 01.05.2022-31.10.2022

	1. yksikön TVA		
	51612	52962	53641
mediaani (ss)	472	399	420
mediaani mm:ss	0:07:52	0:06:39	0:07:00
tehtäviä	7	8	4



Kuva 1 Tarkasteltavat riskiruudut

5. Onnettomuuksien kehitys tarkastelluissa riskiruuduissa 2018–2022

Pelastuslaitoksen tulee seurata onnettomuuksien uhkien, määrän ja syiden kehitystä. Jos uhkissa tai onnettomuuksien määrässä tapahtuu merkittävä lisääntyminen ja onnettomuuksien syyt osoittavat puutteita turvallisuusjärjestelyissä tai systemaattisen virheen ihmisten käyttäytymisessä, on asia pyrittävä korjaamaan ensisijaisesti onnettomuuksia ehkäisevillä toimenpiteillä. Jos onnettomuuksia ehkäisevä toiminta ei ole mahdollista, on parannettava pelastustoimen toimintavalmiutta (SM 21/2012).

Tarkastellessa taulukoita 2–4, havaitaan, että ko. riskiruutuihin kohdistuneet kiireelliset tehtävät eivät ole vuositasolla merkittävästi kasvaneet. Taulukoissa on kuvattu numeraalisesti tehtävien kokonaismäärä, sekä ne tehtävät, jotka pelastuslaitoksen kannan mukaan ovat toimintavalmiuden suunnitteluohjeen (SM 21/2012) riskimäärittelyn edellyttämiä tehtävätyyppejä, kuten esimerkiksi hätäkeskukseen liitetyn paloilmoittimen hälytys, liikennevälinepalo, liikenneonnettomuus, rakennuspalo ja rakennuspaloaara. (taulukot 2–4) Näiden tehtävien määrä riskiruutujen 51612 ja 53641 osalta ovat maltilliset. Riskiruudun 52962 tehtävät ovat pysyneet samalla tasolla aktiivisen ja suunnitelmallisen ennaltaehkäisevän työn tuloksena. Näin ollen Länsi-Uudenmaan pelastuslaitos katsoo, että tarkastelun jälkeen puutteet eivät ole huomattavia ja onnettomuuskehitys mainituissa riskiruuduissa pitkällä aikavälillä on ollut maltillinen.

Taulukko 2. riskiruutu 51612

vuosi	tehtävämäärä	Toiminvalmiuden suunnitteluohjeen tarkoittama tehtävätyyppi
2022	12	5
2021	11	6
2020	10	7
2019	13	5
2018	11	11

Taulukko 3. riskiruutu 53641

Vuosi	tehtävämäärä	Toiminvalmiuden suunnitteluohjeen tarkoittama tehtävätyyppi
2022	12	4
2021	25	4
2020	12	4
2019	8	2
2018	13	4

Taulukko 4. riskiruutu 52962

Vuosi	tehtävämäärä	Toiminvalmiuden suunnitteluohjeen tarkoittama tehtävätyyppi
2022	18	16
2021	21	17
2020	17	15
2019	25	22
2018	20	19

6. Otaniemen paloaseman tilanne

Länsi-Uudenmaan pelastuslaitos seuraa jatkuvasti toimintavalmiuden toteutumista ja toimintaympäristön muutoksia. Tämän johdosta alueen pelastustoimi on vuonna 2016 hyväksynyt ohjelman paloasemaverkoston kehittämiseksi. Länsi-Uudenmaan pelastuslaitoksen laatimassa "Ohjelma paloasemien sijoittamiseksi vuoteen 2035" -selvityksessä paloasemaverkkoon vaikuttavia

asioita tarkastellaan aluerakennemuutosten, väestöprojektioiden ja -ennustusten sekä riskiluokitusten ja riskialueiden saavutettavuuden kautta.

Ohjelma perustuu aiemmin vuosina 2013 ja 2014 tehtyihin, koko Uudenmaan alueen kattaviin selvityksiin. 22.11.2013 valmistui selvitys Helsingin, Itä-Uudenmaan, Keski-Uudenmaan ja Länsi-Uudenmaan pelastuslaitosten paloasemaverkon tuottama saavutettavuus -selvitys, jossa tarkasteltiin sen hetkistä tilannetta sekä tehtiin arvio tilanteesta vuonna 2035. Selvitystä tarkennettiin vielä henkilö- ja omaisuusvahinkoriskien osalta vuonna 2014. Ohjelman toteutuksessa on huomioitu Uudenmaan alueen tarpeet vuoteen 2035 asti.

Vuonna 2021 tehtiin lisäksi palveluverkko 2050-selvitys Uudenmaan pelastuslaitosten yhteistyönä. Paloasemat palvelevat pelastustoiminnan sekä ensihoidon riskianalyyysien perusteella määritellyjä tarpeita. Ohjelma paloasemien sijoittamiseksi vuoteen 2035 on hyväksytty vuonna 2016 ja uuden palveluverkkoselvityksen perusteella tarkastellaan paloasemien rakentamista 2035 jälkeen.

Länsi-Uudenmaan pelastuslaitoksen johtokunta on 21.4.2021 pitämässään kokouksessa hyväksynyt esityksen alueen kunnille paloasemaverkoston kehittämiseksi siten, että kunnat valmistelevat talousarvionsa vuodelle 2022 ja taloussuunnitelmansa siten, että pelastustoimen tarvitsemien toimitilojen rakentaminen toteutetaan tai saatetaan loppuun kohteena olevan alueen osalta seuraavasti: Otaniemen paloaseman rakentaminen vuonna 2023. Tarveselvitys on hyväksytty 2016. Hankesuunnitelma on hyväksytty 2020 ja asemakaavamuutos hyväksytty 15.2.2021. Suunnittelu tapahtuu vuonna 2021. Rakentaminen 2022–2023. Arvioitu valmistuminen vuodenvaihteessa 2023–2024.

Hyvinvointialueet aloittivat toimintansa vuoden 2023 alusta. Näin ollen Länsi-Uudenmaan pelastuslaitoksen aiemmin toiminut isäntäkunta Espoo ei aktiivisesti pyrkinyt edistämään Otaniemen paloasemahanketta edellä mainitun suunnitelman mukaisesti. Lisäksi suunniteltu tontilla olevan huoltoaseman siirtyminen on viivästynyt siten, että mahdollinen muutto tapahtuu aikaisintaan vuonna 2024 loppupuolella. Tästä on Länsi-Uudenmaan hyvinvointialue aloittanut neuvottelut alkuvuodesta 2023.

Länsi-Uudenmaan hyvinvointialueen toimitiloista ja maankäytöstä vastaavat henkilöt ja Länsi-Uudenmaan pelastuslaitoksen edustajat pitivät 21.4.2023 yhteistyökokouksen, jossa selviteltiin Otaniemen paloaseman tilannetta. Koska suunniteltu tontti on siis varattu toistaiseksi, edellä mainitussa kokouksessa keskusteltiin myös väliaikaisen paloaseman rakentamisesta lähelle suunniteltua paikkaa. Rakennustyöt voisivat alkaa loppuvuodesta 2023 ja väliaikaisen toimipisteen aloitus olisi keväällä 2024, jolloin AVI:n mainitsevat riskiruudut 47565, 48914, 48920, 49595, 50268, 50269 ja 50270 tavoitetaan toimintavalmiuden suunnitteluohjeen mukaisesti.

7. Yhteenveto

AVI:n selvityspyynnössä (ESA VI/35955/05.09.01/2021) pyydettiin kokonaisvaltaista selvitystä, miten ongelmaruutujen ja niistä muodostuvien yhtenäisalueiden pelastustoiminnan palvelutaso (nopea avunsaanti) saadaan korjattua lain edellyttämälle vähimmäistasolle sekä vastaamaan niitä onnettomuusuhkia ja riskejä, joita pelastustoimen alue on riskianalyyssissään todennut.

Länsi-Uudenmaan pelastuslaitos katsoo, että yhtenäisalueiden osalta korjaus tältä osin on tapahtunut, mutta jäljelle on jäänyt kolme ongelmaruutua, joiden tavoitettavuus on ongelmallista.

Riskiruutujen 51612 ja 53641 osalta Länsi-Uudenmaan pelastuslaitos ei kiistä 1. yksikön tavoitettavuusongelmaa, mutta katsoo että näissä ruuduissa tapahtuneet tehtävät eivät olleet toimintavalmiuden suunnitteluohjeen tarkoittama merkittäviä onnettomuustyyppisiä.

Riskiruudussa 52962 olleiden kiireellisten tehtävien osalta viidessä (5) ensimmäisen yksikön toimintavalmius ylittyi. Länsi-Uudenmaan pelastuslaitos katsoo, että toteutunut tehtävämäärä, sekä riskiruudussa sijaitsevan kohteen kanssa tehty onnettomuuksiin varautumis- ja ehkäisytyö ko. riskiruudussa korjaa AVI:n antaman arvion (ESA VI/42163/2022), ”huomattava toimintavalmiuspuute yksittäisessä riskiruudussa”.

Otaniemen aluetta koskeva ”yhtenäisalue 1” tavoitettavuus ongelmaa tällä hetkellä Länsi-Uudenmaan pelastuslaitos ei kiistä. Edelleen jatkuvaa ongelmaa on alettu ratkaisemaan yhteistyössä Länsi-Uudenmaan Hyvinvointialueen tilapalvelujen kanssa.