

Länsi-Uudenmaan hyvinvointialue  
Västra Nylands välfärdsområde

**TYÖSTÖVERSIO**  
**28.9.2023**

# Alueellinen opiskeluhoitosuunnitelma 2023-25

**Ehkäisevän ja varhaisen tuen palvelut**



# Sisältö

1. Johdanto
2. Opiskeluhoitopalvelujen alueellisen toteuttamisen tavoitteet ja keskeiset periaatteet
3. Suunnitelma hyvinvointialueen ja koulutuksen järjestäjien välisestä yhteistyöstä opiskeluhoillon kokonaisuuden toteuttamiseksi
4. Arviot opiskeluhoitopalvelujen kokonaistarpeesta ja muut mahdollisesti tarvittavat toimenpiteet
5. Suunnitelma opiskeluhoitopalvelujen voimavarojen kohdentamisesta
6. Toimenpiteet alueellisen opiskeluhoitosuunnitelman toteuttamiseksi ja seuraamiseksi



# 1. Johdanto



Jotta länsiusimaalaiset  
**VOIVAT HYVIN**

**EDISTÄMME** > **JÄRJESTÄMME** > **TEEMME** > **SAAVUTAMME**

asukkaidemme  
hyvinvointia ja  
turvallisuutta.

ja uudistamme  
palveluja kestäväällä  
tavalla.

yhdessä hyvinvoivan  
ja halutun  
työyhteisön.

parhaat tulokset  
sujuvalla  
yhteistyöllä.

Länsi-Uudenmaan hyvinvointialueen strategia pannaan konkreettisesti toimeen palveluissamme, joissa se ohjaa päivittäistä johtamistamme.

Viestintä on tärkeä osa strategian toimeenpanoa. Siksi viestimme strategiasta selkeästi useissa kanavissa ja eri kohderyhmille.

[Tutustu strategiaan verkkosivuillamme.](#)

# Hyvinvointialueen palvelustrategiassa päätetään palvelujen järjestämisen periaatteista

Hyvinvointialueen henkilöstön, asukkaiden ja johdon näkemyksistä muodostetut palvelujen järjestämisen periaatteet auttavat uudistuksen tavoitteiden saavuttamisessa.



## **Anna asiakkaan valita**

Siirry järjestelmälähtöisestä asiakaslähtöiseen toimintamalliin



## **Anna vastuuta**

Vahvista luottamukseen perustuvaa ja ihmislähtöistä toimintakulttuuria



## **Vahvista perustasoa**

Paranna hoitoon ja palveluihin pääsyä perustasolla



## **Valitse kustannus- tehokain tapa**

Miten saavutamme mahdollisimman pienellä panoksella mahdollisimman suuren vaikuttavuuden?



## **Digitalisoi**

Paranna tuottavuutta hyödyntämällä älykkäästi digitaalisia ratkaisuja



## **Luovu**

Tunnista ja luovu matalan vaikuttavuuden toiminnasta



# Hyvinvointialueen perustehtävä ja lapset, nuoret, perheet –palvelualueen visio

- Hyvinvointialueemme perustehtävä on asukkaidemme ja asiakkaidemme hyvinvoinnin, terveyden ja turvallisuuden tukeminen ja edistäminen yhdessä heidän kanssaan.
- Järjestämme Länsi-Uudenmaan alueen sosiaali- ja terveydenhuollon, pelastustoimen sekä opiskeluhuollon psykologi- ja kuraattoripalvelut. Palveluita tuottavat julkisen, yksityisen ja kolmannen sektorin toimijat.
- Hyvinvointialueemme perustehtävään kuuluu varmistaa laadukkaat ja oikea-aikaiset palvelut kaikille. Huolehdimme, että palvelut vastaavat asukkaidemme ja asiakkaidemme tarpeita, ja valvomme palvelujen laatua.
- Lapset, nuoret, perheet –palvelualueen visio on Perhekeskus – hyvää arkea yhdessä sinun ja perheesi kanssa. Jotta länsiusimaalaiset voivat hyvin.



# Suunnitelmassa käytetyt oppilas- ja opiskelijahuoltolain mukaiset käsitteet ja ilmaisut

**Opiskeluhoolto** = yhteinen termi termeille oppilas- ja opiskelijahuolto

**Opiskelijat** = lapset ja nuoret esiopetusikäisistä toisen asteen opintojen loppuun

**Oppilaitos** = esiopetusyksiköt, koulut, lukiot ja ammatilliset oppilaitokset

**Oppilaitoskohtainen opiskeluhooltoryhmä** = esiopetuksen, koulun, lukion ja ammatillisen oppilaitoksen ryhmä yhteisöllisen opiskeluhoollon suunnittelemista, kehittämistä, toteuttamista ja arviointia varten

**Opiskeluhoollon palvelut** = esiopetuksen neuvolapalvelut, koulu- ja opiskeluterveydenhuollon palvelut, psykologi- ja kuraattoripalvelut

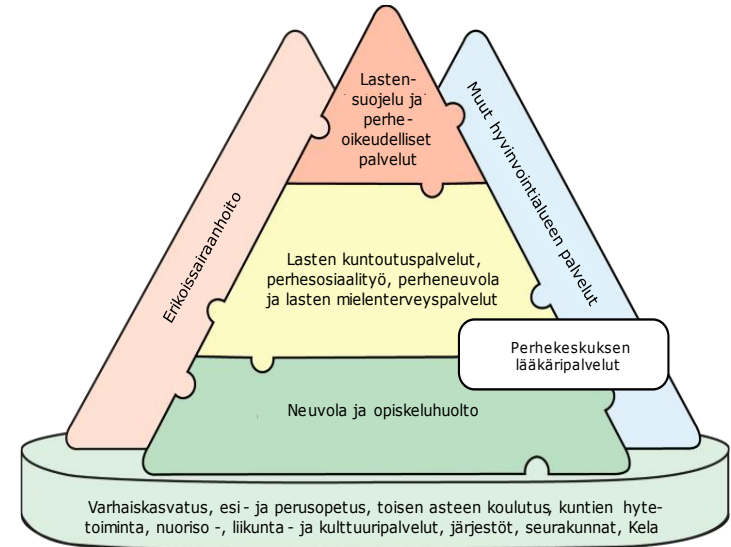
**Opiskeluhoollon kokonaisuus** = opiskeluhooltoon sisältyvät koulutuksen järjestäjän hyväksymän opetussuunnitelman mukainen opiskeluhoolto sekä opiskeluhoollon palvelut (ks. määritelmä edellä)

**Alueellisella** tarkoitamme koko hyvinvointialuetta, **paikallisella** tarkoitamme esimerkiksi kuntaa tai suuraluetta.



# Opiskeluhuollon palvelut osana Länsi-Uudenmaan hyvinvointialueen perhekeskuspalveluja

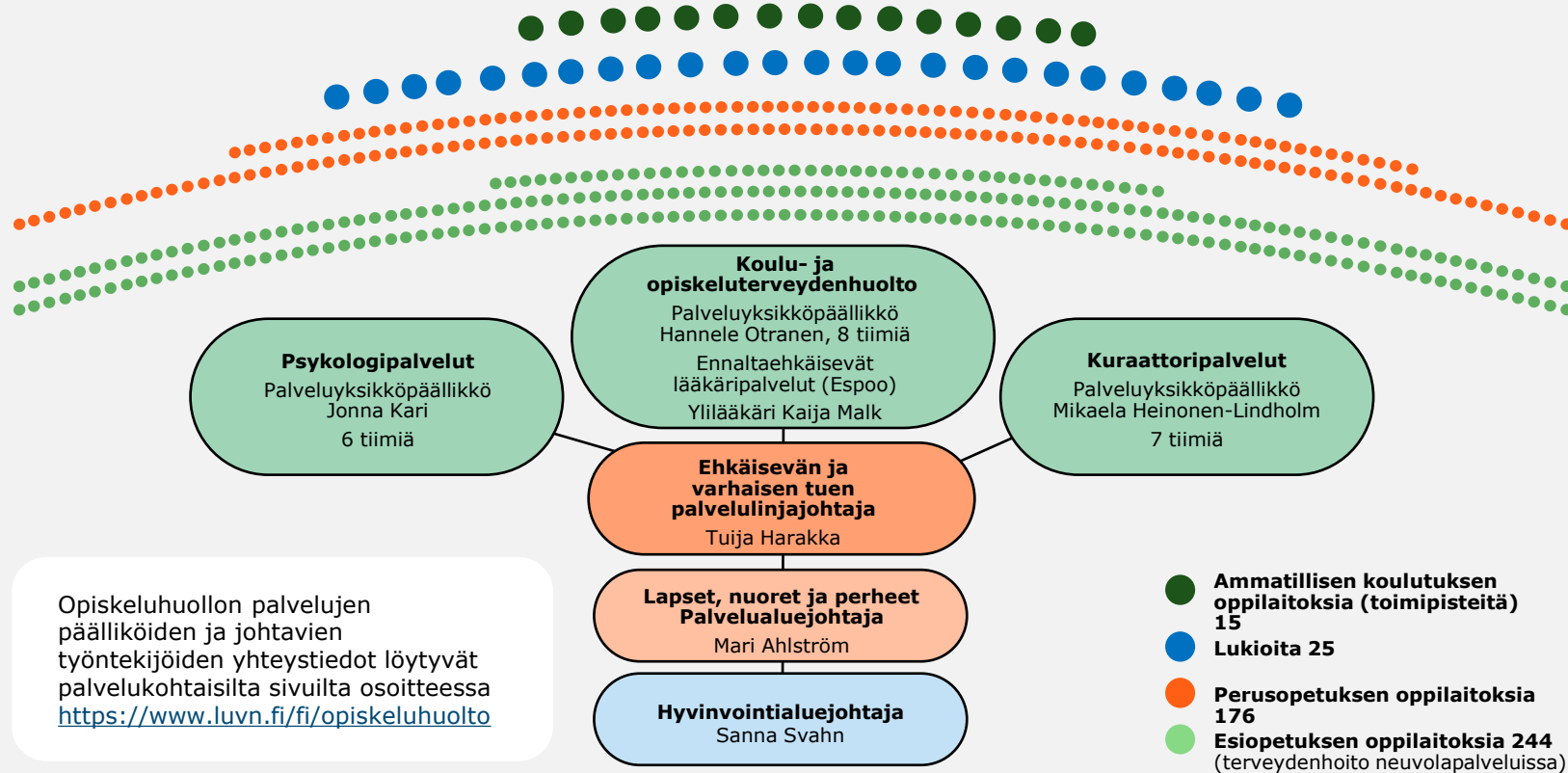
- Perhekeskuksella tarkoitamme palvelujen kokonaisuutta, joka sisältää lapsille, nuorille ja perheille suunnatut hyvinvointia, terveyttä, kasvua ja kehitystä edistävät palvelut sekä varhaisen tuen, hoidon ja kuntoutuksen palvelut.
- Opiskeluhuollon palvelut kuuluvat perhekeskukseen.
- Perhekeskus toimii kiinteässä yhteistyössä erityis- ja aikuisten palvelujen sekä erikoissairaanhoidon kanssa. Perhekeskus toimii verkostomaisesti sekä sähköisesti että fyysisissä toimipisteissä eri puolilla hyvinvointialuetta.
- Palveluita viedään myös lasten ja nuorten arkiympäristöihin.
- [Lue lisää perhekeskuksesta THL:n sivuilla](#)



Perhekeskuksen palvelut ja keskeiset yhdyspinnat



# Opiskeluhuollon palvelut Länsi-Uudenmaan hyvinvointialueen organisaatiossa



# Suunnitelman peruste ja tarkoitus

- Suunnitelma on tarkoitettu kuvaamaan opiskeluhuollon palvelujen järjestämistä ja turvaamaan tasalaatuista palvelua sekä vahvistamaan yhdyspintatyötä ja yhteistyörakenteita.
- Tässä mielessä suunnitelma toimii myös opiskeluhuollon palvelujen henkilöstön työtä ohjaavana dokumenttina.
- Suunnitelma toteuttaa yhteistyöryhmässä esitettyjä näkemyksiä sekä Länsi-Uudenmaan hyvinvointialueen strategian linjauksia ja valtuustokauden tavoitteita. Suunnitelman rakenne noudattaa laissa määriteltyjä aiheita. Lisäksi suunnitelman sisältöjä johdetaan lasten ja nuorten palvelualueen ja ennaltaehkäisevän ja varhaisen tuen palvelulinjan palvelustrategiasta.



# Opiskeluhuollon lainsäädännöllinen perusta ja kansallinen ohjaus

## Oppilas- ja opiskelijahuoltolaki

- Alueellinen opiskeluhuoltosuunnitelma
- Alueellinen opiskeluhuollon yhteistyöryhmä
- Opiskeluhuoltopalveluiden saavutettavuus
- Oikeus saada opiskeluhuollon palveluita
- Yhteydenotto opiskeluhuoltopalvelujen saamiseksi
- Henkilöstömitoitus

## Hyvinvointialueen järjestämisvastuu

### Opiskeluhuollon kokonaisuus THL:n sivuilla

### Opiskeluhuollon lait THL:n sivuilla

### Hyvinvointialueen tehtävät

### Opiskeluhuollon palvelut Länsi-Uudenmaan hyvinvointialueen verkkosivuilla

### Laki sosiaali- ja terveydenhuollon järjestämisestä



# Opiskeluhuollon lakisääteiset ryhmät, suunnitelmat ja asiakirjat

Länsi-Uudenmaan  
hyvinvointialue

Alueellinen  
opiskeluhuollon  
yhteistyöryhmä

Hyvinvointialueen valtuustokausittain  
kokoama edustuksellinen ryhmä

Alueellinen  
opiskeluhuoltosuunnitelma

Kunnat ja muut  
koulutuksen  
järjestäjät

Opiskeluhuollon  
ohjausryhmä

Opiskeluhuollon työntekijät edustavat  
hyvinvointialuetta

Koulutuksen järjestäjän  
opiskeluhuoltosuunnitelma

Oppilaitokset

Oppilaitoskohtainen  
opiskeluhuoltoryhmä

Oppilaitoksen ja hyvinvointialueen  
työntekijöiden sekä opiskelijoiden ja  
huoltajien muodostama ryhmä

Suunnitelmat tarpeen  
mukaan

Opiskelijat

Monialainen  
asiantuntijaryhmä

Kootaan tarvittaessa ja tapauskohtaisesti

Opiskeluhuoltokertomus

# Opiskeluhuollon kokonaisuus Länsi-Uudenmaan hyvinvointialueella

## Oppilas- ja opiskeluhoitolaki ohjaa

Oppilaitoskohtainen opiskeluhoitoryhmä (monialainen)

Koko oppilaitosyhteisö

Monialainen asiantuntijaryhmä

### Yhteisöllinen opiskeluhoito

Ensisijaista, ennalta ehkäisevää

### Yksilökohtainen opiskeluhoito

Ehkäisevää, tukea antavaa

## Perusopetuslaki ohjaa

### Oppimisen ja koulunkäynnin tuki

Kodin ja oppilaitoksen välinen yhteistyö

## Opiskeluhoitopalvelut

[Kouluterveydenhuolto](#) - [Opiskeluterveydenhuolto](#) - [Psykologipalvelut](#) - [Kuraattoripalvelut](#)

## Perhekeskus

[Perhekeskus Länsi-Uudenmaan hyvinvointialueella](#)

# Alueellisen opiskeluhoitosuunnitelman kärjet

Yhdessä olemme vahvempia!

## Yhteisöllisyys

**Yhteisöllisyys on yhteenkuuluvuutta.**

Opiskeluhoillon palveluiden ammattilaiset osallistuvat koko oppilaitosyhteisön tekemään yhteisöllisen opiskeluhoillon suunnitteluun ja toteuttamiseen: hyvän oppimisen tukemiseksi, yhteenkuuluvuuden, osallisuuden ja mielen hyvinvoinnin edistämiseksi sekä ongelmien ennaltaehkäisemiseksi.

## Osallisuus

**Osallisuus tarkoittaa osallistumista ja kuulumista yhteisöön.**

Opiskeluhoillon palveluita suunnitellaan, kehitetään ja toteutetaan yhteistyössä koulutuksen järjestäjien, opiskelijoiden ja huoltajien kanssa. Opiskeluhoillon palveluiden ammattilaiset ovat tiivis osa oppilaitosyhteisöä.

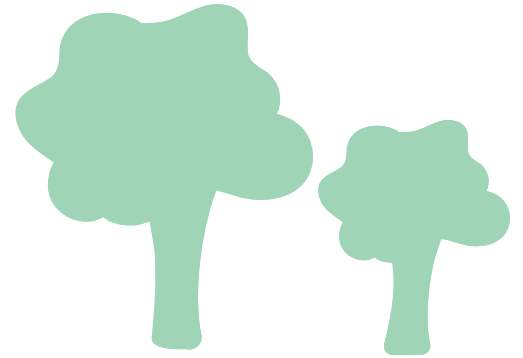
## Mielen hyvinvointi

**Mielen hyvinvointi on osa yleistä hyvinvointia, josta voi ja kannattaa pitää huolta.**

Opiskeluhoillon palveluiden ammattilaiset osallistuvat koko oppilaitosyhteisön tekemään mielen hyvinvointia edistävään toimintaan ja sen suunnitteluun. Lisäksi opiskeluhoillon palvelut tarjoavat yksilökohtaista matalan kynnyksen tukea tunne-elämän ja mielen hyvinvoinnin ja mielenterveyden edistämiseksi sekä tukea ja ohjausta mielen hyvinvoinnin haasteisiin.



## **2. Opiskeluhoitopalvelujen alueellisen toteuttamisen tavoitteet ja keskeiset periaatteet**



# Opiskeluhuollon palveluiden keskeiset periaatteet

- Yhteisöllisellä opiskeluhuollolla tarkoitetaan oppilaitoksen toimintakulttuuria, joka edistää oppimista, terveyttä ja hyvinvointia, sosiaalista vastuullisuutta ja vuorovaikutusta ja osallisuutta. Se on opiskeluhoiltotyön ensisijainen toteuttamismuoto.
- Kaikkiin opiskelijoihin kohdistuvan ennaltaehkäisevän työn ja tuen lisäksi tarjotaan kohdennettuja ryhmäinterventioita ja yksilökohtaista tukea, vaikuttaviin menetelmiin pohjaten. Yhteisöllisessä opiskeluhuollossa painotetaan erityisesti osallisuuden ja mielen hyvinvoinnin tukemista.
- Varhaisen tuen, hoidon ja kuntoutuksen vahvistaminen on keskeinen keino siirrettäessä painopistettä pois korjaavista palveluista kohti perustasoa ja ehkäisevää toimintaa. Opiskelijoiden tuen tarpeisiin vastataan kun niitä ilmenee.
- Yhteiset opiskeluhuollon palvelujen toimintamallit ovat käytössä kaikissa oppilaitoksissa. Lisäksi opiskeluhoiltoa suunnitellaan yhdessä koulutuksen järjestäjien kanssa.
- Kielellisten oikeuksien toteutuminen huomioidaan, esimerkkinä oman äidinkielen käyttäminen palveluissa asioitaessa sekä tulkkipalveluiden käyttäminen.



**Yhteisöllisyys**

**Osallisuus**

**Mielen hyvinvointi**

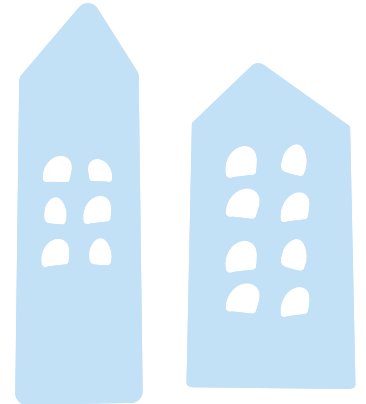
# Opiskeluhooltopalvelu on lähellä opiskelijoita

Opiskeluhooltopalvelut ovat opiskelijoiden helposti saavutettavissa. Hyvinvointialue järjestää palvelut ensisijaisesti oppilaitoksessa. Lisäksi tarjotaan sähköisiä ja keskitettyjä palveluita.

Koulutuksen järjestäjän on tarjottava hyvinvointialueen käyttöön tarkoitukseen soveltuvat tilat palvelujen järjestämiseksi.

Jos koulutuksen järjestäjän ei ole mahdollista tarjota tarkoitukseen soveltuvia tiloja oppilaitoksesta, hyvinvointialueen on järjestettävä palvelut koulutuksen järjestäjän tarjoamissa oppilaitoksen välittömässä läheisyydessä sijaitsevilla tarkoitukseen soveltuvilla tiloilla.

Opiskeluhooltopalveluista tiedotetaan monikanavaisesti oppilaitosten sekä hyvinvointialueen toimesta.



# Länsi-Uudenmaan hyvinvointialueen opiskeluhuollon polku

**Oppiva yhteisö voimavarana.** Opiskeluhuollon työntekijät yhdessä opettajien ja koko oppilaitosyhteisön kanssa kehittävät ennaltaehkäiseviä keinoja yksilö-, ilmiö- ja yhteisötasolla.

## 5. Muut perhekeskuspalvelut ja yhteistyökumppanit

- ✓ Moniammatillinen yhteistyö
- ✓ Tarvittaessa yhteistyö muiden palvelujen kanssa

## 4. Huolen jatkuessa

- ✓ Opiskelijan ja tarvittaessa huoltajan suostumuksella aloitetaan kuraattorin, psykologin, terveydenhoitajan tai koululääkärin tarpeenmukainen työskentely.
- ✓ Lisäksi voidaan koota monialainen asiantuntijaryhmä, joka nimeää keskuudestaan vastuuhenkilön.
- ✓ Vastuuhenkilö käynnistää yhteisen suunnitelman kirjaamisen opiskeluhoitokertomukseen. Prosessiin kuuluu seuranta ja arviointi.

**Jatkuva monialainen tuki arjessa**

## 1. Opinnut etenevät ja opiskelija voi hyvin

- ✓ Opiskelijat tuntevat kuuluvansa oppilaitosyhteisöön.
- ✓ Kaikilla on mahdollisuus osallistua yhteisön hyvinvoinnin kehittämiseen.
- ✓ Vuosittaiset terveystarkastukset edesauttavat yksilön ja yhteisön hyvinvointia

**2. Huolta herättävän asian** hoitamiseen voi tapauskohtaisesti riittää opiskeluhuollon palveluiden asiantuntijoiden konsultointi, jonka voi aina tehdä nimettömänä. (OHL 16 § yhteydenottovelvollisuus ei täyty)

## 3. Huolen herätessä

- ✓ Mikäli opettaja arvioi, että opiskelija tarvitsee opiskeluhuollon palveluita, hänellä on velvollisuus ilmoittaa tuen tarpeen arvioimiseksi tarvittavat tiedot opiskeluhuollon työntekijälle. (OHL 16 §)
- ✓ Jos yhteydenottoa ei ole mahdollista tehdä yhdessä, opiskelijalle on annettava tieto yhteydenotosta ja mahdollisuus keskustella yhteydenottoon liittyvistä syistä.

## Huomioitavaa akuutin huolen tilanteessa



- Yhteydenotto poliisiin ja/tai alaikäisen opiskelijan osalta lastensuojeluilmoitus tai terveydenhoidon päivystykseen.

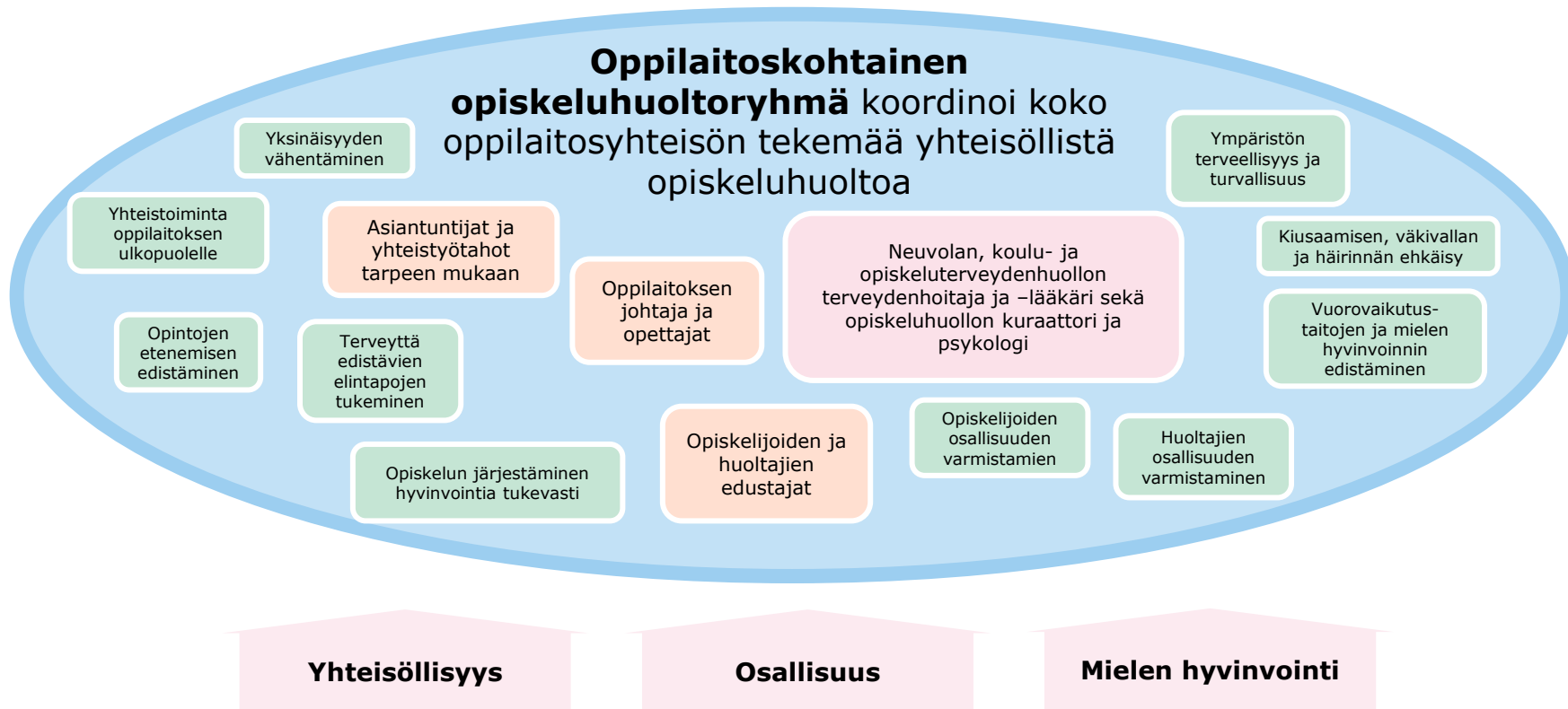


## Velvollisuus ilmoittaa poliisille

- Ilmoitus poliisille alle 18-vuotiaaseen kohdistuneesta väkivalta- tai seksuaalirikosepäilystä.
- Lisäksi on tehtävä lastensuojeluilmoitus.
- Huomioitavaa: poliisia ja lastensuojelua voi aina konsultoida ennen ilmoituksen tekemistä

Huoltajalla ei ole oikeutta kieltää alaikäistä käyttämästä opiskeluhuollon palveluja. (OHL 18 §)

# Yhteisöllinen opiskeluhoito on ennaltaehkäisevää tukea koko oppilaitosyhteisölle



# Monitoimijainen yhteistyö oppilaan tukemiseksi opiskeluhuollon palveluissa

## Terveydenhoitaja

- Säännölliset, asetuksen mukaiset terveystarkastukset
- Hyvinvointia ja terveyttä tukevat elämäntavat
- Ihmissuhteet
- Vanhemmuuden tukeminen
- Seksuaaliterveys
- Mielen hyvinvointi
- Hyvinvoinnin ja opiskelukyvyn tukeminen

## Psykologi

- Psykologinen arviointi ja kokonaistilanteen jäsentäminen
- Oppiminen, opiskelukyky ja toimintakyky
- Käyttäytyminen, keskittyminen ja toiminnanohjaus
- Kasvu ja kehitys
- Tunne-elämä ja psyykinen hyvinvointi
- Ihmissuhteet ja vanhemmuus

**Systeminen työote**

**Tiivis moniammatillinen yhteistyö**

**Yhteistyön jatkuva kehittäminen**

**Terapiat etulinjaan**

## Kuraattori

- Sosiaalinen selvitys
- Elämäntilanteen muutokset
- Opiskelu ja koulunkäynti
- Käyttäytyminen
- Tunne-elämä ja mielen hyvinvointi
- Motivaatio, voimavarat ja toimintakyky
- Kaverisuhteet, lähisuhteet tai perhetilanne
- Vuorovaikutuksen haasteet

## Lääkäri

- Säännölliset, asetuksen mukaiset terveystarkastukset
- Terveystilan poikkeavuuksien seulonta
- Kasvu ja kehitys
- Koulunkäynnin ja oppimiskyvyn tekijöiden arviointi
- Lääketieteellinen arvio ja hoitosuunnitelma

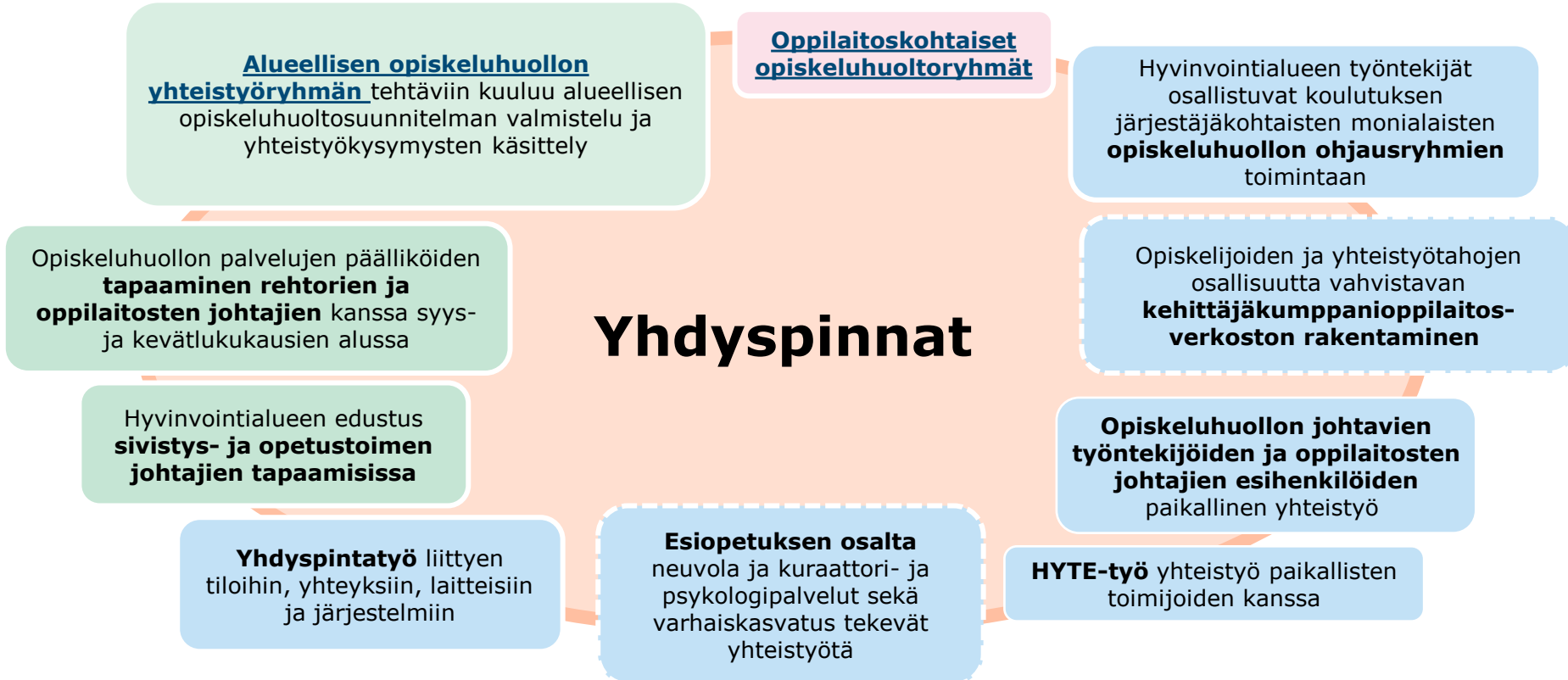
**Monialainen verkostotyö - Konsultaatio, parityö - Suunnitelma tuen järjestämiseksi - Tuki - Seuranta**



### **3. Suunnitelma hyvinvointialueen ja koulutuksen järjestäjien välisestä yhteistyöstä opiskeluhuollon kokonaisuuden toteuttamiseksi**



# Hyvinvointialueen ja koulutuksen järjestäjien väliset yhdyspinnat



# Länsi-Uudenmaan hyvinvointialueen alueellinen opiskeluhuollon yhteistyöryhmä

## Yhteistyötahojen edustus lakisääteisessä rakenteessa

### Länsi-Uudenmaan hyvinvointialue

- Ehkäisevän ja varhaisen tuen palvelulinjajohtaja
- Opiskeluhuollon päälliköt
- Nuorisovaltuuston edustajat

### Kuntakohtaiset edustajat

- Kaikista kunnista
- Espoosta neljä edustajaa

### Muiden koulutuksen järjestäjien edustajat

- Ammattiopisto Live
- Axxell Utbildning AB
- Espoon Steinerkoulu ja –lukio
- Kisakallion urheiluopisto
- Koulutuskuntayhtymä Luksia

### Alaikäisten vanhempien ja huoltajien suomenkieliset edustajat

- KokoEspoo
- Lohjan koulujen vanhemmat LOKOVA ry

### Representanten för svenskspråkiga föräldrar

- Gemensamma utval av svenskspråkiga föräldraföreningar



### Toisen asteen suomenkielisten opiskelijoiden edustajat

- Omnian opiskelijoiden kattohallitus
- Lohjan yhteislyseon lukion opiskelijakunta

### Representanten för andra stadiets svenskspråkiga studerande

- Hangö gymnasiums studerandekår

## **4. Arviot opiskeluhuoltopalvelujen kokonaistarpeesta ja muut mahdollisesti tarvittavat toimenpiteet**

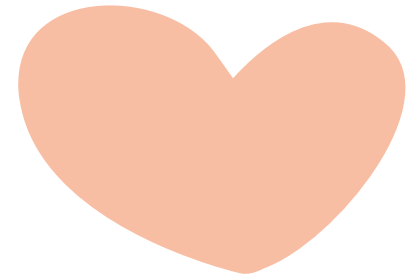


# Henkilöstömitoitukset ja -suositukset

<b>Oppilaitoskohtainen mitoitus opiskeluhuollon kuraattorille</b>	<b>670</b>
<b>Oppilaitoskohtainen mitoitus opiskeluhuollon psykologille</b>	<b>780</b>
<b>Kouluterveydenhoidon terveydenhoitajien mitoitussuositus yhtä henkilötyövuotta kohti</b>	<b>460</b>
<b>Opiskeluterveydenhoidon terveydenhoitajien mitoitussuositus yhtä henkilötyövuotta kohti</b>	<b>570</b>
<b>Kouluterveydenhoidon lääkärien mitoitussuositus yhtä henkilötyövuotta kohti</b>	<b>2100</b>
<b>Opiskeluterveydenhoidon lääkärien mitoitussuositus yhtä henkilötyövuotta kohti</b>	<b>1800</b>

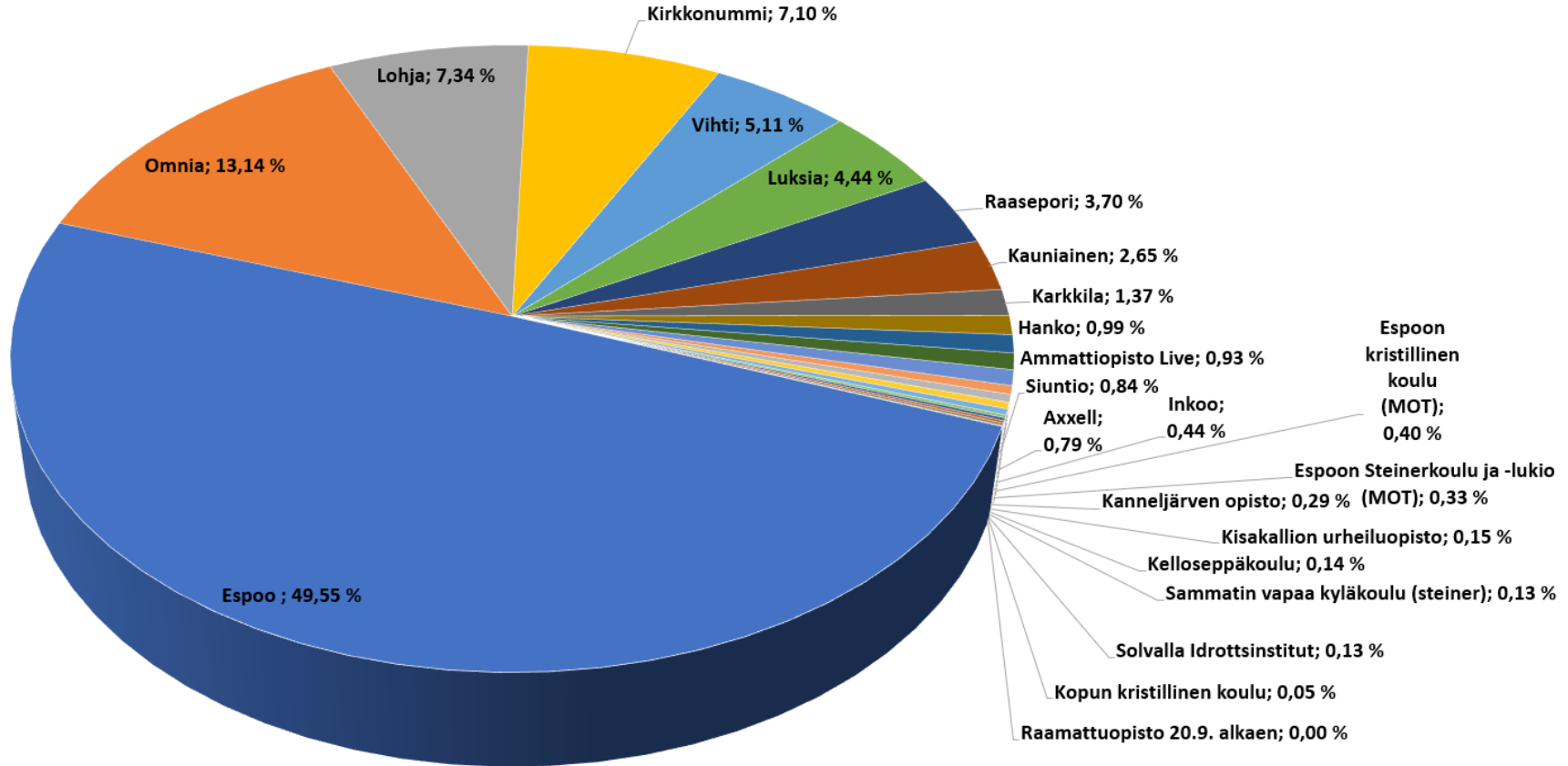
Länsi-Uudenmaan hyvinvointialue pyrkii järjestämään psykologi- ja kuraattoripalvelut sitovien mitoitusten mukaisesti. Terveystenhoitajien ja lääkärien palvelut pyritään järjestämään mitoitussuosituksen mukaisesti.

## **5. Suunnitelma opiskeluhoitopalvelujen voimavarojen kohdentamisesta**





## Länsi-Uudenmaan hyvinvointialueen opiskeluhuollon palvelujen piirissä olevien esi- ja perusopetuksen oppilaiden ja toisen asteen opiskelijoiden osuudet koulutuksen järjestäjäkohtaisesti



**Yhteisöllisyys**

**Osallisuus**

**Mielen hyvinvointi**

## Voimavarojen kohdentaminen ammattiryhmittäin

### **Koulu- ja opiskeluterveydenhuollon palveluiden kohdentaminen**

- Työn kohdentaminen ennaltaehkäisevään ja mahdollisimman varhaiseen tukeen huomioiden asetuksen mukaiset säännölliset laajat terveystarkastukset ja vuosittaiset tapaamiset.
- Ilman ajanvarausta olevien vastaanottojen toteuttaminen lähipalveluna (avovastaanotto).
- Erityistä tukea tarvitsevien asiakkaitten tunnistaminen ja tukeminen oikea-aikaisesti.

### **Kuraattoripalveluiden kohdentaminen**

- Käytetään aikaa yhteisölliseen työhön oppilaitosyhteisöjen osallisuuden ja yhteisöllisyyden edistämiseksi.
- Edistetään mielen hyvinvointia yhteisö-, ryhmä- ja yksilötason menetelmin.
- Tarjotaan matalan kynnyksen kohtaamisia oppilaitoksen tarpeeseen räätälöitynä esimerkiksi välitunneille jalkautumisena tai avointen ovien kautta.
- Teemme monialaista ja verkostoituvaa yhteistyötä eri tukimuotojen yhteensovittamiseksi.

### **Psykologipalveluiden kohdentaminen**

- Työn kohdentaminen ennaltaehkäisevään ja mahdollisimman varhaiseen tukeen huomioiden lakisääteiset velvollisuudet: yhteisöllinen ja yksilökohtainen työ.
- Tarjotaan avovastaanottoa oppilaitoksissa, joissa fyysiset tilat mahdollistavat sen.
- Oppilaitoksissa, joissa ei ole rekrytointivaikeuksien vuoksi omaa psykologia, palvelut turvataan:
  - Keskitetyllä psykologipalvelulla
  - Ostopalveluilla
- Oppilaitoksiin tuotettua psykologipalvelua voidaan täydentää keskitetyillä lisäpalveluilla.

## **6. Toimenpiteet alueellisen opiskeluhuoltosuunnitelman toteuttamiseksi ja seuraamiseksi**



# Toimenpiteet alueellisen opiskeluhuoltosuunnitelman toteuttamiseksi ja seuraamiseksi

- Suunnitelman toteutumista seurataan ja arvioidaan säännöllisesti opiskeluhuollon alueellisen yhteistyöryhmän kokouksissa
  - Kysely koulutuksen järjestäjille, lapsille, nuorille, huoltajille ja hyvinvointialueen työntekijöille
  - Tiivis vuoropuhelu muiden yhteistyötahojen kanssa
  - Kansallisten kyselyjen tulosten hyödyntäminen, esimerkiksi TEA-viisari ja Kouluterveyskysely, sekä tilastojen seuraaminen
- Suunnitelman toteuttamiseen liittyvä tiedottaminen
  - Suunnitelman avaaminen eri tahoille
  - Henkilöstön tiedottaminen
  - Hyvinvointialueen asukaskirjeen hyödyntäminen
  - Palautteen kerääminen
- Suunnitelman toteuttamiseen laaditaan selkeät tavoitteet, toimenpiteet ja mittarit
- Opiskeluhuollon palvelujen mitoitusten ja mitoitussuositusten seuraaminen säännöllisesti



# Toimenpiteet strategiasta johdettuihin mitattaviin tavoitteisiin, toimenpiteet ja seuranta

Strategian linjaus	Edistämme asukkaidemme hyvinvointia ja turvallisuutta	Järjestämme ja uudistamme palveluja kestävällä tavalla	Teemme yhdessä hyvinvoivan ja halutun työyhteisön	Saavutamme parhaat tulokset sujuvalla yhteistyöllä
<b>Tavoite</b>	Vahvistetaan opiskelijoiden ja yhteistyötahojen osallisuutta opiskeluhuollon palveluissa  Yksinäisyyden vähentäminen	Määritellään opiskeluhuollon rooli ja tehtävät mielen hyvinvoinnin tuessa sisältäen ennaltaehkäisevän, omahoidollisen ja digitaalisuuden lisäämisen näkökulman	Lisätään henkilöstön pito- ja vetovoimaa	Toimivat yhteistyö- ja yhdyspintarakenteet koulutuksen järjestäjien kanssa
<b>Lähtötaso</b>	Ei yhtään kehittäjäkumppanioppilaitosta.  Kouluterveyskyselyn indikaattori: tuntee itsensä yksinäiseksi	Toimintamallit osittain jäsentymättömiä	Täyttöasteet ammattiryhmittäin opiskeluhuollon palveluissa ja suosittelen työnantajaa -lukema 2023	Alueellisen yhteistyöryhmän, oppilaitosten henkilökunnan ja opiskeluhuollon palvelujen henkilöstön arviot (yhteinen kysely 2023)
<b>Toimenpide</b>	Kehittäjäkumppaniverkoston rakentamisen käynnistäminen  Yksinäisyyden vähentäminen Omaperhe.fi-käyttöönoton yhdeksi kärjeksi	Laaditaan kolme opiskeluhuollon toimintamallia mielen hyvinvoinnin tukemiseksi	Varmistetaan toimivat työvälineet henkilöstölle ja huolehditaan työhyvinvoinnista	Kehitämme kyselyn tulosten perusteella yhteistyörakenteita, erityisesti esiopetusta painottaen
<b>Lopputulos 2025</b>	Vähintään viisi kehittäjäkumppanioppilaitosta  Kouluterveyskyselyn indikaattori: tuntee itsensä yksinäiseksi -5%	Kolme mielenhyvinvoinnin toimintamallia kehitetty asiakas- ja henkilöstölähtöisesti	Täyttöasteet 100% kaikissa opiskeluhuollon palveluissa ja suosittelen työnantajaa -lukema 80%	Kyselyn tulos nousut

Länsi-Uudenmaan hyvinvointialue  
Västra Nylands välfärdsområde

# Kiitos, tack!

Seuraa meitä sosiaalisessa mediassa:

 [Länsi-Uudenmaan hyvinvointialue](#)

 [@luhyvinvointialue](#)

 [Länsi-Uudenmaan hyvinvointialue](#)

 [@LUhyvinvointi](#)

 [Länsi-Uudenmaan hyvinvointialue](#)

