



Länsi-Uudenmaan hyvinvointialue
Västra Nylands välfärdsområde

27.10.2023
luvn.fi

Länsi-Uudenmaan hyvinvointialueen talousarvio vuodelle 2024 ja taloussuunnitelma vuosille 2024-2026

Hyvinvointialuejohtajan esitys

Sisällys

Yleisperustelut	3
Hyvinvointialuestrategia ja valtuustokauden tavoitteet	14
Palvelustrategia	16
Palvelujen järjestämisen periaatteet	16
Yhteiset tavoitteemme	17
Palvelujen verkoston kehittämisen periaatteet	23
Yhteiset hankintastrategiset tavoitteet	25
Yhteiset digipalveluihin liittyvät tavoitteet / Digitiekartta	27
Palvelualuekohtaiset tavoitteet	29
Käyttötalousosa	31
Yhteiset sosiaali- ja terveyspalvelut	32
Ikääntyneiden palvelut	36
Lasten, nuorten ja perheiden palvelut	43
Vammaispalvelut	48
Länsi-Uudenmaan pelastuslaitos	52
Erikoissairaanhoido	57
Konsernihallinto	61
Investointiosa	65
Tuloslaskelmaosa	69
Rahoitusosa ja lainanottovaltuus	70

Yleisperustelut

Hyvinvointialuejohtajan katsaus

Hyvinvointialueiden yleiskatteinen rahoitus on vuonna 2024 valtakunnallisesti noin 24,1 miljardia euroa, mikä vastaa yli neljännestä koko valtion budjetista. Julkisen talouden tilanne on heikko, ja hyvinvointivaltion kustannukset kasvavat. Hyvinvointialueet ovat aloittaneet toimintansa ajassa, jossa kustannusten kasvua hillitsevistä tavoitteista on tullut entistäkin merkityksellisempiä.

Talouden erityisolosuhteiden takia valtion rahoitus hyvinvointialueille on jo alun alkaen liian pientä. Rahoitusvajetta muodostuu, koska hyvinvointialueiden rahoitusmallissa ei huomioida riittävästi esimerkiksi lakisääteisten tehtävämuutosten kustannuksia, inflaation vaikutusta ja sosiaali- ja terveysalan yleistä ansionnousua korkeampia palkankorotuksia. Toiminnan alkuun liittyvä alijäämä aiheutuu monelta osin rakenteellisista syistä, jotka ovat siirtyneet hyvinvointialueille aiemmilta sosiaali- ja terveystalouden järjestäjiltä. Tämän alijäämän rakenteellinen korjaaminen vaatii aikaa ja uudistumista.

Hyvinvointialueuudistuksen tavoitteena on vastata moniin yhteiskuntaa läpileikkaaviin haasteisiin. Heikkenevä huoltosuhde ja koronapandemian aiheuttama hoitovelka lisäävät palvelujen kysyntää ja kokonaiskustannuksia. Ikääntyviä suomalaisia hoitamaan tarvitaan aiempaa enemmän ammattitaitoista henkilöstöä, mutta samalla ura sote- ja pelastuspalveluissa ei houkuttele kuten aiemmin. Palvelujen perustason saatavuutta tulee kohentaa ja palvelujen laatua parantaa.

Tällaisen mittakaavan haasteisiin on mahdollista vastata vain yhteistyöllä, ja siihen uudistus luo hyvät edellytykset. Länsi-Uudenmaan hyvinvointialue rakentuu seitsemäntoista organisaation sosiaali- ja terveystalouden sekä Länsi-Uudenmaan pelastuslaitoksen perustalle. Hyvinvointialueellamme on lähes puoli miljoonaa asukasta ja yli yhdeksän tuhatta työntekijää. Tällainen määrä osaamista antaa meille oivalliset lähtökohdat ongelmien ratkaisemiseen.

Hyvinvointialueen talousarvio antaa palvelustrategian ja pelastustoimen palvelutasopäätöksen ohella suunnan hyvinvointialueemme palvelujen ja toiminnan uudistamiselle. Palvelustrategiassa päätettyjen palvelujen järjestämisen periaatteiden, yhteisten tavoitteiden sekä palvelualueiden toimenpiteiden tavoitteena on viime kädessä auttaa meitä tukemaan ja edistämään länsiusimaalaisten hyvinvointia, terveyttä ja turvallisuutta. Samalla toiminnan muutoksen tulee tähdätä talouden tasapainottamiseen ja kustannusten kasvun hillitsemiseen. Tämä tehtävä on haastava, mutta minulla ei ole epäilystäkään siitä, ettemmekö onnistuisi siinä.

Kiitän omasta puolestani kaikkia tämän talousarvion ja taloussuunnitelman laatimiseen osallistuneita. Jatketaan yhdessä hyvinvointialueemme rakentamista – jotta länsiusimaalaiset voivat hyvin.

Länsi-Uudellamaalla 27.10.2023,

Sanna Svahn

hyvinvointialuejohtaja

Hyvinvointialueen talousarvion ja -suunnitelman perustelut

Hyvinvointialuelain 115 §:n mukaan aluevaltuuston on kunkin vuoden loppuun mennessä hyväksyttävä hyvinvointialueelle seuraavaksi kalenterivuodeksi talousarvio, jossa otetaan huomioon hyvinvointialuekonsernin talouden vastuut ja velvoitteet. Talousarvion hyväksymisen yhteydessä aluevaltuuston on hyväksyttävä myös taloussuunnitelma kolmeksi tai useammaksi vuodeksi. Talousarviovuosi on taloussuunnitelman ensimmäinen vuosi.

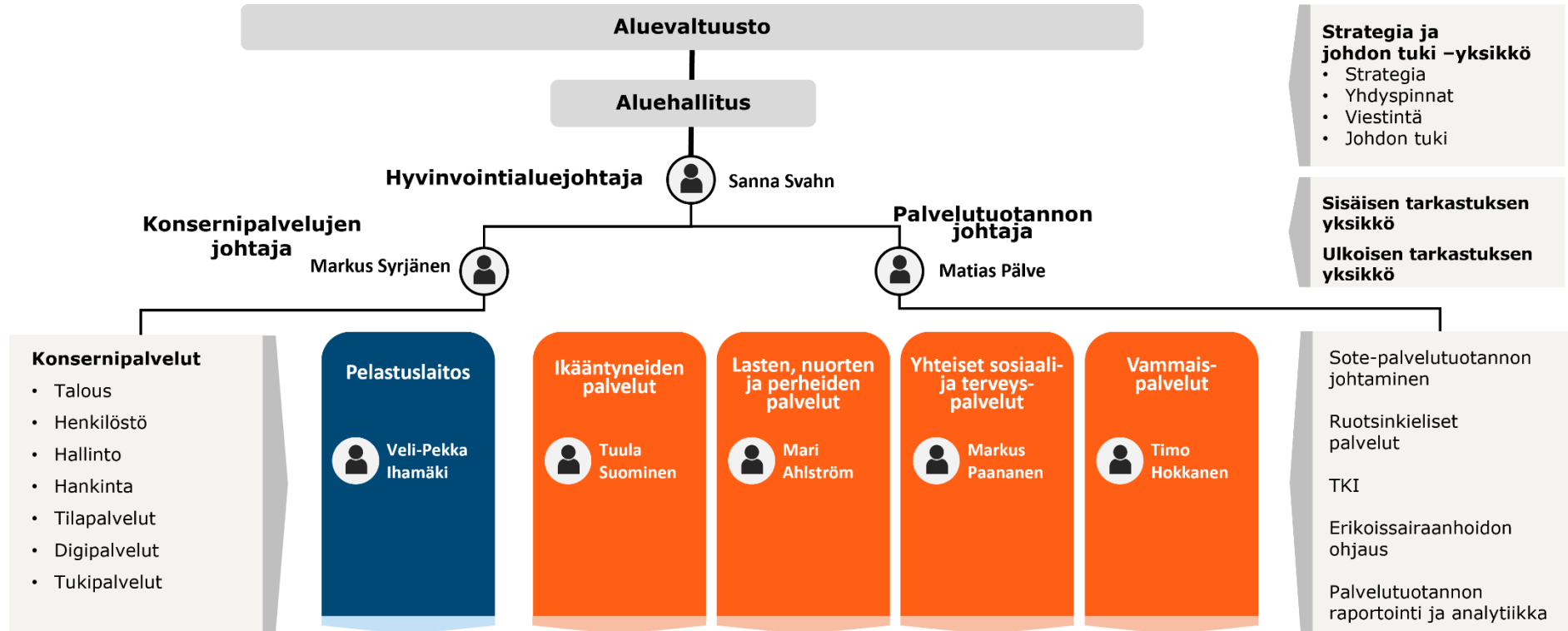
Taloussuunnitelma on laadittava siten, että se on tasapainossa tai ylijäämäinen viimeistään toisen talousarviovuotta seuraavan vuoden päättyessä. Lisäksi hyvinvointialuelain 115 §:n mukaisesti hyvinvointialueen taseeseen kerätynyt alijäämä tulee olla katettuna taloussuunnitelmakauden loppuun mennessä. Siten taloussuunnitelman 2024–2026 tulee olla tasapainossa tai ylijäämäinen viimeistään suunnitelmavuoden 2026 loppuun mennessä, siten että myös vuonna 2023 syntyvä alijäämä tulee tähän mennessä katettua.

Hyvinvointialueen taloussuunnitelman perustuu aluevaltuuston vahvistamaan hyvinvointialuestrategiaan ja palvelustrategiaan sekä pelastustoimen palvelutasopäätökseen. Aluehallitus on kokouksessaan 12.6.2023 § 89 hyväksynyt suunnittelukehyksen, jossa on linjattu periaatteet hyvinvointialueen taloussuunnitelman 2024–2026 laadinnalle. Tässä talousarviossa on huomioitu aluehallituksen suunnittelukehyksen periaatteiden lisäksi hyvinvointialueen vuoden 2023 päivitetty tilinpäätösennuste sekä valtiovarainministeriön 10.10.2023 päivitetty rahoitusennuste vuodelle 2024. Lisäksi vuosien 2025–2026 rahoitusennusteessa on huomioitu hyvinvointialueiden vuoden 2023 toteutuneisiin kustannuksiin liittyvä rahoituksen korjauserä. Valtiovarainministeriön rahoitusennusteessa alijäämäksi vuodelle 2023 on huomioitu valtakunnallisesti 0,7 mrd. euroa, mutta tässä talousarviossa tasoksi on ennustettu 1,0 mrd. euroa hyvinvointialueiden tarkentuneiden ennusteiden pohjalta. Siten vuosien 2025–2026 rahoitusennuste poikkeaa valtiovarainministeriön ennusteesta, vuoden 2024 rahoitusennusteen ollessa linjassa valtiovarainministeriön ennusteen kanssa.

Hyvinvointialueen talouden tilanne näyttäytyy erittäin haastavana kuluvan vuosikymmenen puoliväliin saakka. Rahoituksen ja hyvinvointialueelle siirtyneiden reaalikustannusten tasoero-ongelman perusteella hyvinvointialueelle on muodostumassa n. 86 milj. euroa alijäämään vuoden 2023 aikana. Alijäämän kattaminen hyvinvointialuelain edellyttämässä aikataulussa vuoden 2026 loppuun mennessä edellyttää hyvinvointialueelta merkittävää menojen kasvun hidastamista tulevina vuosina. Kun palvelutarpeen ja kustannustason kasvun huomioiva luonnollinen menojen kasvu (ns. perusura) olisi noin 5 prosenttia vuodessa, tulee hyvinvointialueen supistaa menojen kasvu vuonna 2024 noin 1 prosenttiin. Vuosien 2025–2026 talouden tasapainotustarve täsmentyy vuoden 2025 rahoituksen tasokorjauksen tarkentuessa, mutta menojen kasvun vuotuinen hidastamistarve tulee taloussuunnitelmavuosina olemaan merkittävästi talousarviovuotta matalampi.

Hyvinvointialueen talouden tilanteesta johtuen talousarvio sisältää merkittäviä sopeutustoimia. Sopeuttaminen perustuu palvelustrategian tavoitteistoon. Lisäksi talousarvioon on sisällytetty täydentäviä sopeutustoimenpiteitä, jotka on kuvattu yksityiskohtaisemmin käyttötalousosassa. Palveluiden kehittämistyö kohdistetaan strategian tavoitteiden mukaisiin toimenpiteisiin, joita edistetään pitkäjänteisesti hyvinvointialueen talouden eheyttämisen rinnalla.

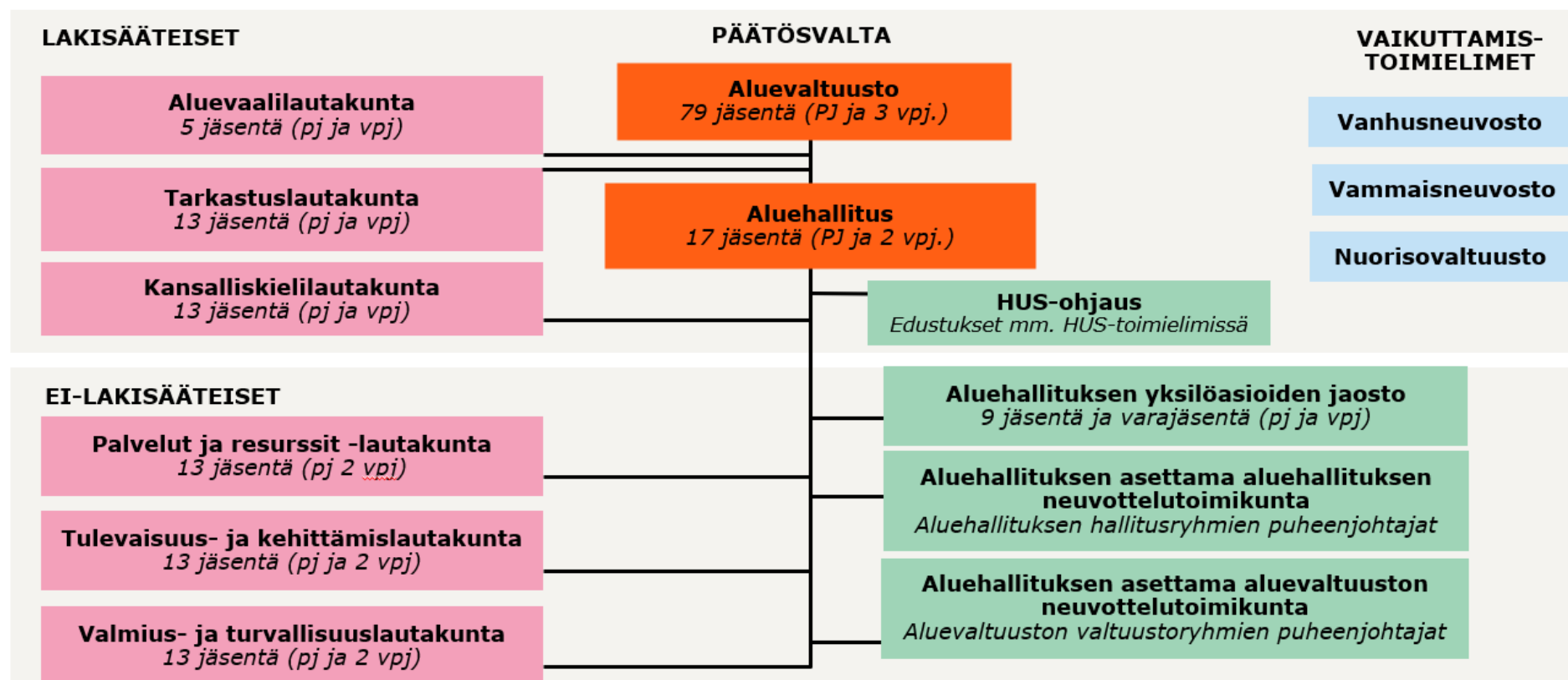
Länsi-Uudenmaan hyvinvointialueen organisaatorakenne



Kuva. Länsi-Uudenmaan hyvinvointialueen tuotanto-organisaatio muodostuu viidestä palvelualueesta: Ikääntyneiden palvelut, lasten, nuorten ja perheiden palvelut, yhteiset sosiaali- ja terveyspalvelut, vammaispalvelut, sekä pelastuslaitos. Hyvinvointialueen viranhaltijaorganisaation ylintä päätösvaltaa käyttää hyvinvointialuejohtaja. Konsernihallinnon muodostavat hyvinvointialuejohtajan johtamat yksiköt, sekä konsernipalvelujen ja palvelutuotannon johtajan kokonaisuudet, jotka tukevat palvelualueita vaikuttavassa ja tehokkaassa palveluiden järjestämisessä.

Luottamustoimielinorganisaation rakenne - demokraattinen päätöksenteko

Aluevaltuuston päätös 7.3.2022 (Hallintosääntö I)



Kuva. Länsi-Uudenmaan hyvinvointialueen luottamustoimielinorganisaatio.

Talousarvion ja -suunnitelman rakenne ja sitovuus

Hyvinvointialuelain 115 §:n mukaan talousarvion ja -suunnitelman tulee sisältää strategian tavoitteet, käyttötalous- ja investointiosan sekä tuloslaskelma- ja rahoitusosan.

Investointiosa pohjautuu investointisuunnitelmaan, joka esitetään aluevaltuuston hyväksyttäväksi talousarvion yhteydessä.

Hyvinvointialueen toiminnassa on noudatettava talousarviota ja siinä määritellyjä sitovuuksia. Talousarvion sitovuus määrittelee käyttövaltuudet hyvinvointialueen toiminnan järjestämiselle. Aluevaltuustotason sitovuudet talousarvion keskeisille erille ja osille on kuvattu alla olevassa taulukossa:

Sitovuutta koskeva osa	Sitovuustaso
Hyvinvointialuestrategia ja valtuustokauden tavoitteet	Valtuustokauden tavoitteet
Käyttötalousosa	Hyvinvointialueen toimintakate
Investointiosa	Hyvinvointialueen investointimenot (brutto)
Tuloslaskelmaosa	Yleiskatteinen rahoitus, nettorahoitustuotot/-kulut
Rahoitusosa	Lainakannan muutos

Talousarvion ja -suunnitelman toteutumisen raportointi ja talousarviomuutokset

Talousarvion toteutumisesta raportoidaan aluevaltuustolle neljännesvuosittain osavuosikatsauksissa. Osavuosikatsauksessa raportoidaan strategian valtuustokauden tavoitteiden toteutuminen, käyttötalouden toteutuminen palvelualueittain, lisäksi kuitenkin HUS omana kokonaisuutenaan, sekä investointitalouden, tuloslaskelmaosan ja rahoitusosan toteutuminen. Lisäksi annetaan tilinpäätösnuste.

Talousarvion sitoviin eriin kohdistuvat muutostarpeet tuodaan aluevaltuuston käsiteltäväksi tilikauden aikana osavuosikatsausten yhteydessä. Kuitenkin kiireelliset talousarviomuutokset tuodaan aluevaltuuston käsiteltäväksi viipymättä, mikäli talousarviomuutosta ei pystytä aikataulusyistä käsittelemään osavuosikatsauksen yhteydessä.

Julkisen talouden ja hyvinvointialuetalouden tilannekuva

Pääministeri Orpon hallituksen budjettiriihen mukaan julkisen talouden tilanne on uusien ennusteiden perusteella huolestuttava. Päivittyneen talousennusteen perusteella 6 miljardin euron sopeutuskokonaisuuden toimeenpanon jälkeen

hallitusohjelmaan kirjatusta 1 %/BKT:n alijäämätavoitteesta jäätäisiin arviolta 0,4 prosenttiyksikköä.

Hyvinvointiyhteiskunnan turvaamiseksi hallitus on sitoutunut toimeenpanemaan hallitusohjelman mukaiset kuuden miljardin euron julkista taloutta vahvistavat toimenpiteet. Hallituksen tavoitteena on taittaa velkasuhteen kehitys. Hallitus pitää hallitusohjelman mukaisia kasvu- ja säästötoimenpiteitä tärkeinä tavoitteen saavuttamiseksi.

Hallituksen finanssipolitiikan tavoitteena on vahvistaa julkista taloutta ja kääntää Suomen velkaantumiskehitys. Hallitus on ohjelmassaan sitoutunut vahvistamaan julkista taloutta toimenpidekokonaisuudella, joka vahvistaa julkista taloutta nettomääräisesti 6 miljardilla eurolla vuoden 2027 tasolla tarkasteltuna.

Toimenpidekokonaisuudesta suorien sopeutustoimien osuus on nettomääräisesti reilut 4 miljardia euroa vuoden 2027 tasolla. Lisäksi työllisyyttä parantavilla toimilla tavoitellaan lähes 2 miljardin euron vahvistusta vuoden 2027 tasolla. Hallituksen tavoitteena on, että julkisen talouden rahoitusasema kohenee siten, että julkisen talouden alijäämä on korkeintaan 1 % suhteessa bruttokansantuotteen vaalikauden aikana eli vuoteen 2027 mennessä. Tavoite on linjassa velka-kestävyystavoitteen kanssa.

Hyvinvointialueiden yleiskatteinen rahoitus on tämänhetkisen arvion mukaan noin 24,7 miljardia euroa vuonna 2024. Muutos vuoden 2023 varsinaiseen talousarvioon verrattuna on noin 4 miljardia euroa. Noin puolet kasvusta selittää se, että noin 1,9 miljardia euroa vuoden 2023 rahoituksesta maksettiin ennakkolisesti jo vuoden 2022 talousarviossa. Lisäksi hyvinvointialueiden rahoitusohjaan tehdään tasokorotus kunnilta siirtyneiden kustannusten tarkentumisen perusteella sekä maksetaan vuoden 2023 rahoitusta korjaava kertaerä. Näiden toimien suuruus on noin 1,2 miljardia euroa, josta hyvinvointialueet kirjaavat 551 miljoonaa euron kertaerän vuoden 2023 tuloksi. Rahoitusta nostavat myös noin 0,9 miljardin euron suuruiset lakisääteiset kustannustason ja palvelutarpeen kasvusta johtuvat korotukset.

Budjettiriihen keskeiset nostot hyvinvointialuetalouden osalta ovat seuraavat:

Yliopistosairaalalisä rahoituksen määräytymistekijöihin

Yliopistosairaalalisän lisääminen rahoituksen määräytymistekijäksi kasvattaa laskennallista rahoitusta noin 130 miljoonaa euroa. Lisä vähentää yleiskatteista rahoitusta siirtymätasausten kautta noin 104 miljoonaa euroa, jolloin yliopistosairaalalisän nettovaikutus on noin 26 miljoonaa euroa rahoitusta lisäävä.

Rahoituksen jälkikäteistarkistuksen tasoleikkausmekanismi

Hallitusohjelmassa on sovittu hyvinvointialueiden rahoituksen jälkikäteistarkistuksiin tehtävän jälkikäteistarkistuksen omavastuuosuuksista, eli tarkistuksen tasoleikkausmekanismista. Toteutuneiden kustannusten jälkikäteistarkistus tehdään nykylainsäädännön mukaan 100-prosenttisesti, minkä tarkoituksena on ollut varmistaa, että valtion rahoitus ei pääse erkanemaan toteutuneista

kustannuksista. Ensimmäinen jälkikäteistarkistus tehdään vuonna 2025 perustuen vuoden 2023 tilinpäätöksiin.

Rahoitusmallin kannustavuuden lisäämiseksi toteutuneiden kustannusten koko maan tasolla tehtävää jälkikäteistarkistusta lasketaan portaittain lisäämällä malliin niin kutsuttu hyvinvointialueiden omavastuu. Esimerkiksi vuoden 2026 rahoitukseen jälkikäteistarkistus tehtäisiin vuoden 2024 toteutuneiden kustannusten perusteella 95-prosenttisesti ja sen jälkeen 90-prosenttisesti vuonna 2027, 80-prosenttisesti vuonna 2028 ja vuodesta 2029 alkaen 70-prosenttisesti. Omavastuun suuruus tarkentuu jatkovalmistelussa. Yksittäisille alueille myönnetty lisärahoitus jätetään jatkossa huomioimatta koko maan tasolla tehtävässä jälkikäteistarkistuksessa.

Hyvinvointialueiden rahoitusennuste vuodesta 2024 alkaen

Hyvinvointialueiden tehtävämuutokset nettomääräisenä ovat noin 5 miljoonaa euroa. Näin ollen vuoden 2024 tuloksi kirjattava hyvinvointialueiden valtion rahoitus kasvaa yhteensä noin miljardi euroa verrattuna hyvinvointialueiden vuoden 2023 vastaavaan tasoon. Kehysehdotuksessa vuoden 2027 taso on 24,8 miljardia euroa, mikä on noin 0,4 miljardia euroa vähemmän kuin kevään 2023 teknisessä julkisen talouden suunnitelmassa. Hyvinvointialueiden rahoitusta nostaa kehyskaudella erityisesti kunnilta hyvinvointialueille siirtyneiden kustannusten tarkentuminen, kustannustason nousu (indeksikorotus), ennakoitu palvelutarpeen kasvu, uusiin ja laajeneviin tehtäviin liittyvä rahoitus sekä yliopistosairaalan huomioiminen osaksi laskennallista rahoitusta vuodesta 2024 lukien. Rahoitusta puolestaan laskevat kehyskaudella erityisesti hallitusohjelmassa sovitut tehtävälainsäädännön muutokset. Hyvinvointialueille kohdentuu myös valtionavustuksia, yhteensä noin 370 miljoonaa euroa vuonna 2024, vähentyen asteittain kehyskauden loppuun mennessä runsaaseen 205 miljoonaan euroon.

Hyvinvointialueiden omaehtoinen talouden sopeuttaminen

Hallitusohjelman liitteen B sopeutustoimien taulukon sosiaali- ja terveystalouksia koskevassa osassa on omana kohtanaan hyvinvointialueiden omat kehittämistoimet, joihin liittyvän säästöpotentiaalin valtiovarainministeriö on arvioinut 0,9 miljardiksi euroksi vuoden 2027 tasolla. Näillä toimenpiteillä haetaan hyvinvointialueiden vahvistamista alueiden toimintojen tehostamisen, toimintatapojen uudistamisen ja alueiden välisen yhteistyön lisäämisen kautta. Hyvinvointialueet päättävät uudistamis- ja sopeutuskeinoistaan, ja toimien todelliset vaikutukset sekä toteutusaikataulut vaihtelevat alueittain. Oletuksena on, että vuodesta 2024 lähtien alueiden omat sopeutus- ja uudistamistoimet hidastavat kustannusten nousua. Näiden toimenpiteiden vaikutuksia ei kuitenkaan ole huomioitu julkisen talouden suunnitelmassa, vaan toimenpiteistä aiheutuvat säästöt realisoituvat hyvinvointialueiden yleiskatteeseen valtion rahoitukseen jälkikäteistarkistuksen perusteella. Mahdollisiin jälkikäteistarkistuksiin, on varauduttu ns. kehysvarauksella, joka ei ole käytettävissä muihin menoihin.

Hyvinvointialueen toiminta ja talous suunnitelmakaudella 2024–2026

Hyvinvointialueuudistuksen toimeenpanon valmistelu on käynnistynyt vuonna 2021 ja vuonna 2022 valmistelu keskittyi erityisesti kriittisen tason teknisten ja prosessuaalisten valmiuksien rakentamiseen. Tämä oli osa tuotannon turvallisen siirtymän varmistamista. Vuonna 2023 toiminnan pääpaino on ollut toiminnan vakauttamisessa.

Vahvistettu hyvinvointialuestrategia sekä palvelustrategia luovat kokonaisuutena perustan hyvinvointialueen toimintojen vakiinnuttamiselle ja kehittämiselle tulevina vuosina. Kehitystyö on käynnistynyt jo vuoden 2023 aikana, josta esimerkiksi on muun muassa kaksikielisyysohjelma, jonka tarkoituksena on tarjota koko henkilöstölle jäseneltyä ja järjestelmällistä tukea. Tavoitteena on, että asiakkaan oikeus saada palvelua äidinkielellään, ruotsilla tai suomella, huomioidaan johdonmukaisesti kaikessa toiminnassa.

Hyvinvointialueet siirtyivät valtion laskennalliseen yleiskatteiseen rahoitukseen jo heti vuodesta 2023 alkaen. Yleiskatteisen rahoituksen perustan muodostavat kunnista siirtyvät sosiaali- ja terveydenhuollon sekä pelastustoimen kustannukset. Rahoituksessa huomioidaan laskennallinen palvelutarpeen kasvu, kustannustason muutos ja tehtävämuutokset. Lisäksi rahoitukseen sisältyy siirtymätasaus, jolla tasataan siirtyvien kustannusten ja laskennallisen rahoituksen välistä eroa tulevina vuosina. Lisäksi vuoden 2023 rahoitusta korjataan jälkikäteen vuonna 2024 kertaerällä ja vuonna 2025 toteutetaan rahoitustason valtakunnallinen tarkistus, jolla varmistetaan rahoituksen todellisen kustannustason seuraavuus.

Rahoitusmallin mukaisesti siirtyvät kustannukset on määrä rahoittaa kokonaan uudistuksen alkuvaiheessa. Näin ei kuitenkaan toteudu, sillä laskennallinen rahoitus ei tunnista todellisia siirtyviä reaalikustannuksia täysimääräisesti. Muun muassa inflaation, palkkaharmonisaation, kertaluontoisten muutoskustannusten ja tehtävämuutosten vaikutukset huomioidaan rahoituksessa vajavaisesti. Rahoitusmalliin sisältyy lisäksi systeemisenä haasteena siirtyvien kustannusten sekä rahoituksen jälkikäteisten korjauserien laskennallisuus. Hyvinvointialueiden yhteenlaskettu alijäämäennuste vuoden 2023 osalta on noin 1,1 mrd. euroa. Vuodesta 2025 alkaen rahoitusta tullaan korjaamaan valtakunnallisesti hyvinvointialueiden yhteenlasketulla ali-/ylijäämällä. Käytännössä tämä tarkoittaa vuoden 2025 rahoitustason kasvua noin 0,4–0,5 mrd. eurolla valtiovarainministeriön rahoitusennusteisiin verrattuna. Tämä tulee helpottamaan talouden tasapainottamisen taakkaa Länsi-Uudenmaan hyvinvointialueella, mutta hyvinvointialuelain 122–123 §:n mukaisen arviointimenettelyn välttäminen edellyttää voimakkaita talouden tasapainottoja lähivuosien aikana.

Länsi-Uudenmaan kesäkuun osavuosikatsauksen ennusteen perusteella vuonna 2023 alijäämää ennakoitaan kertyvän 86 milj. euroa. Talouden tasapainottamiseksi menojen kasvua on rajattava rajusti, mahdollistaen vuodelle 2024 vain 0,6 prosentin toimintakatteen (nettomenojen) kasvun. Vuonna 2024 on kuitenkin suunniteltu tuloutettavaksi hyvinvointialueille myönnetty toiminnan

vakauttamis- ja kehittämisavustus täysimääräisesti, mikä lisää vuoden 2024 tulokertymää noin 19 milj. euroa, pienentäen nettomenojen kasvua. Vertailukelpoinen nettomenojen kasvu vuodelle 2024 ilman kertaluontoisen avustuksen tulouttamista on 1,6 prosenttia.

Talousarvioon sisältyvien sopeutustoimenpiteiden ja vuonna 2025 toteutettavan rahoituksen korjauksen jälkeen hyvinvointialueen talouden tilan ennakoidaan parantuvan oleellisesti. Tämä mahdollistaa vuosien 2024–2026 taloussuunnitelmassa 7,1 prosentin nettomenojen kasvun vuodelle 2025 (vertailukelpoisesti ilman vakauttamis- ja kehittämisavustuksen tulouttamista 6,0 prosenttia) ja vuodelle 2026 6,0 prosenttia. Edellä kuvatulla menojen kasvutasolla vuonna 2023 syntyvät alijäämät tulisi katettua vuoden 2026 loppuun mennessä, edellyttäen kuitenkin, että rahoitus toteutuisi ennakoidusti. Vuosien 2025–2026 rahoitukseen liittyy merkittävää epävarmuutta, sillä jälkikäteiskorjauksen tarkka suuruus ei vielä ole tiedossa.

Talouden tasapainottamisen toimenpiteet on hyvinvointialueella jaettu kolmeen kokonaisuuteen: Ensivaiheen rationalisointeihin, palvelustrategisiin tavoitteisiin ja talousarviossa esitettäviin lisäsopeutustoimenpiteisiin. Talousarvion ja -suunnitelman suunnittelukehyspäätöksen yhteydessä aluehallitus on päättänyt 12.6.2023 § 89 ensivaiheen rationalisointien käynnistämisestä, joilla pyritään laskemaan hyvinvointialueen nettomenotasoa pysyväisluontoisesti noin 15 milj. eurolla. Osana palvelustrategiaa on määritelty palvelustrategisia tavoitteita, joiden yhteisenä keskeisenä määränpäänä on talouden tasapainottaminen. Palvelustrategisten toimenpiteiden nettomenotasoa laskeva vaikutus tulee olemaan noin 20–40 milj. euroa, mutta hyötyjen konkretisoituminen ajoittuu ensivaiheen rationalisointeja pidemmälle aikavälille. Näiden lisäksi talousarviossa ja -suunnitelmassa on määritelty lisätoimenpiteitä riittävän taloudellisen kestävyuden saavuttamiseksi. Talousarvioon ja -suunnitelmaan sisällytetyjä talouden tasapainotustoimenpiteitä on avattu palvelualuekohtaisesti talousarvion käyttötalousosassa.

Hyvinvointialueen toiminnan käynnistymisen alussa toiminnan sopeuttamista haastaa erityisesti palveluiden järjestämistä vastaavien siirtymiseen liittyvä sääntely sekä henkilöstökulujen säästämisen hankaluus jo muutoinkin työvoimapulasta kärsivällä sote-sektorilla. Toimitilat siirtyvät hyvinvointialueelle kolmen vuoden siirtymäajalla, joka hankaloittaa toimitiloihin liittyvien sopeutustoimien toteuttamista. Myös ostopalveluissa osa sopimuksista on määräaikaisia, joka hidastaa hyvinvointialueen kykyä tehostaa ostopalvelutoimintaa alkuvaiheessa. Muun muassa edellä kuvatuista rajoitteista johtuen riittävien sopeutusten aikaansaaminen edellyttää laajalaisia toimenpiteitä tulojen kasvattamisesta, palveluiden laajuuden tarkasteluun ja tuottavuuden parantamiseen.

Hyvinvointialuestrategia on vahvistettu aluevaltuustossa 25.10.2022. Strategian periaatelinjauksiin sisältyy linjaus *Järjestämme ja uudistamme palveluja kestäväällä tavalla*. Linjauksen perusteella hyvinvointialueella on sitouduttu tasapainoisen talouden turvaamiseen mm. järjestämällä palvelut kokonaistaloudellisesti, parantamalla palveluiden kustannustehokkuutta ja -vaikuttavuutta, panostamalla erityisesti ennaltaehkäiseviin ja varhaisen tuen palveluihin, hyödyntämällä

monituottajamallia sekä ottamalla käyttöön erilaisia palveluiden järjestämisen malleja. Hyvinvointialueen arvoista erityisesti *vastuullisuus* on keskeinen ohje- nuora, kun joudumme hyvinvointialueen toiminnan suunnittelussa yhteensovittamaan rajalliset resurssit kriittisiin asiakastarpeisiin. Laaja-alaisessa suunnittelussa on keskeistä tunnistaa keinot, joilla talouden tasapainosta pystytään pitämään kiinni samalla kun palveluita kehitetään määrätietoisesti. Seuraavassa luvussa on kuvattu hyvinvointialue- ja palvelustrategia, joissa on määritelty tarkemmin, miten hyvinvointialueen palveluita kehitetään tulevaisuudessa visioimme saavuttamiseksi – *Jotta länsi-uusimaalaiset voivat hyvin.*

Hyvinvointialuestrategia ja valtuustokauden tavoitteet

Hyvinvointialuestrategia

Länsi-Uudenmaan hyvinvointialue on syntynyt kymmenen kunnan sosiaali- ja terveyspalvelujen sekä Länsi-Uudenmaan pelastuslaitoksen perustalle. Hyvinvointialueellamme on lähes puoli miljoonaa asukasta ja 9 500 työntekijää.

Hyvinvointialueellamme on monia haasteita ratkottavana. Suomalaiset ikääntyvät, ja heitä hoitamaan tarvitaan työssään taitavia ammattilaisia. Koronapandemia on lisännyt hoitovelkaa yhä entisestään ja entisestään ja syrjäytyminen sekä yksinäisyys ovat kasvussa. Myös mielenterveyden ja päihdehuollon palvelujen kysyntä on kasvussa. Turvallisuuteemme vaikuttavat kriisit, ilmastonmuutos ja talouden heikko tilanne muuttavat maailmaa ympärillämme. Ura sosiaali-, terveys- ja pelastusalalla ei ole enää itsestään selvä valinta.

Länsiusimaalaisten terveys ja toimintakyky ovat muuta Suomea paremmalla tasolla. Tästä huolimatta myös Länsi-Uudenmaan huoltosuhde heikkenee ja palvelujen kysyntä kasvaa. Siksi tarvitsemme monipuolisia tapoja järjestää palvelut laadukkaasti ja vastuullinen talous huomioiden.

Olemme kaksikielinen hyvinvointialue. Asukkaistamme 12 % puhuu äidinkielenään ruotsia ja 15 % muuta kuin suomea tai ruotsia. Väestön kasvu ja ikärakenne vaihtelevat hyvinvointialueemme merkittävästi. Tästä syystä myös palvelutarve vaihtelee alueemme sisällä.

Hyvinvointialue on olemassa asukkaitaan varten. Tuemme ja edistämme yhdessä asukkaidemme ja asiakkaidemme kanssa hyvinvointia, terveyttä ja turvallisuutta. Rakennamme yhdessä hyvinvointialuetta, joka järjestää palvelut oikea-aikaisesti ennaltaehkäiseviin ja perustason palveluihin panostaen.

Hyvinvointialueemme tarinan alussa meillä kaikilla on paljon töitä tehtävänä, mutta samalla ainutlaatuinen mahdollisuus tehdä yhdessä uutta.

Länsi-Uudenmaan hyvinvointialueen arvot ovat **asiakaslähtöisyys, yhdenvertaisuus** ja **vastuullisuus**.

Strategiset linjaukset ja valtuustokauden tavoitteet

Länsi-Uudenmaan hyvinvointialueen strategia koostuu strategisista linjauksista ja päämääristä sekä valtuustokauden tavoitteista (sitovat vuositavoitteet). Näille tavoitteiden seurannalle on tässä dokumentissa määritetty mittarit.

Länsi-Uudenmaan hyvinvointialueen strategiset linjaukset ovat:

Edistämme asukkaidemme hyvinvointia ja turvallisuutta

- Varmistamme palvelujen oikea-aikaisuuden ja panostamme ennaltaehkäisyyn.
- Palvelumme ovat sujuvia ja saavutettavia.
- Palvelumme tukevat hyvää elämänlaatua ja toimintakykyä.
- Palvelumme vastaavat asiakkaidemme tarpeita.

Järjestämme ja uudistamme palveluja kestäväällä tavalla

- Sitoudumme tasapainoiseen ja kestäväan talouteen.
- Vaikutamme aktiivisesti siihen, että hyvinvointialueen rahoitus on oikeudenmukainen ja että se takaa palvelujemme laadukkaan resursoinnin ja järjestämisen.
- Edistämme väestön yhdenvertaisuutta ja sosiaalista oikeudenmukaisuutta.
- Uudistamme palveluitamme ja parannamme niiden kustannusvaikutavuutta.

Teemme yhdessä hyvinvoivan ja halutun työyhteisön

- Huolehdimme yhdessä työhyvinvoinnista ja arvostamme henkilöstömme osaamista.
- Varmistamme palvelujen laadun riittävällä resursoinnilla ja työntekijöidemme osaamista kehittämällä.
- Edistämme työyhteisöä palvelevaa johtamiskulttuuria.

Saavutamme parhaat tulokset sujuvalla yhteistyöllä

- Yhteistyömme on tavoitteellista, ja siitä on hyötyä asiakkaalle.
- Haemme myös rohkeasti uusia ja merkityksellisiä kumppaneita.
- Luomme yhdessä toimivat rakenteet, kannustimet ja selkeät vastuujaot hyvinvointialueen ja kuntien kesken.

Strategia luo reunaehdot hyvinvointialueen toiminnan ja talouden pitkän aikavälin linjauksille ja periaatteille. 2023 hyväksytty palvelustrategia ja pelastustoimen palvelutasopäätös toimeenpanevat strategiaa. Strategian ja palvelustrategian toimeenpanon seuranta ja raportointia tehdään osana osavuositarkastusta alla kuvattujen kokonaisuuksien avulla, jolloin toiminta ja taloudelliset reunaehdot muodostavat eheän kokonaisuuden.

Palvelustrategia

Palvelujen järjestämisen periaatteet

Hyvinvointialueellamme palvelujen järjestämistä ohjaavat kuusi yhteistä periaatetta. Nämä periaatteet auttavat meitä tekemään palvelujen järjestämistä koskevia päätöksiä yhdenmukaisesti ja kytkevät palvelustrategian arjen konkreettisiin valintoihin. Nämä periaatteet koskevat sekä sosiaali- ja terveyspalveluita että pelastuslaitosta. Jatkossa peilaamme sekä isoja linjauksia että pienempiä palveluihin liittyviä päätöksiä periaatteisiimme: viekö päätös meitä kohti uudistumisemme tavoitteita?



Anna asiakkaan valita

Siirry järjestelmälähtöisestä asiakaslähtöiseen toimintamalliin



Anna vastuuta

Vahvista luottamukseen perustuvaa ja ihmislähtöistä toimintakulttuuria



Vahvista perustasoa

Paranna hoitoon ja palveluihin pääsyä perustasolla



Valitse kustannustehokkain tapa

Miten saavutamme mahdollisimman pienellä panoksella mahdollisimman suuren vaikuttavuuden?



Digitalisoi

Paranna tuottavuutta hyödyntämällä älykkäästi digitaalisia ratkaisuja



Luovu

Tunnista ja luovu matalan vaikuttavuuden toiminnasta

Yhteiset tavoitteemme

Palvelustrategiassa asetamme sosiaali- ja terveystalouden uudistamisen pitkän aikavälin tavoitteet. Tavoitteet ovat koko hyvinvointialueen yhteiset, ja ohjaavat toimintaamme palvelualueesta riippumatta. Yhteiset tavoitteet koskettavat myös pelastuslaitosta, jonka palvelukohtaiset tavoitteet on kuvattu tarkemmin palvelutasopäätöksessä.

Yhteisten tavoitteiden toteuttamista arvioidaan liikennevalomallilla ja poikkeama-raportilla osavuosikatsauksien yhteydessä.

Asiakastavoitteet

<p>1. Länsi-Uudenmaan asiakaskokemus on hyvinvointialueiden paras.</p>	<ul style="list-style-type: none"> • Määritämme systemaattisen asiakaskokemusmallin, eli miten keräämme ja analysoimme asiakaspalautetta, ja miten toteutamme kerätyn tiedon pohjalta toimenpiteitä. • Asetamme asiakaskokemukselle tavoitteet palvelukokonaisuuksittain. • Asiointi on helppoa ja sujuvaa. Palveluihin saa yhteyden monella eri tavoin. Asiakkaan palvelupolku on sujuva asiakkuuden kaikissa vaiheissa.
<p>2. Palvelumme vastavat monimuotoisen ja muuttuvan väestömme tarpeisiin.</p>	<ul style="list-style-type: none"> • Varmistamme, että palvelut kohdentuvat monikielisen ja -kulttuurisen väestömme osalta oikein. Tunnistamme palvelujen yli- tai alikäyttöä eri väestöryhmissä ja teemme tiedon pohjalta tarvittavia toimenpiteitä. • Kehitämme kanavia, jotka ottavat huomioon kasvavan monikielisen väestön tarpeet • Vastaamme alueemme väestön nopeaan ikääntymiseen ennakoivasti ja innovatiivisesti.
<p>3. Kuntien ja muiden keskeisten toimijoiden kanssa tehtävä yhteistyö on toimivaa ja tavoitteellista.</p>	<ul style="list-style-type: none"> • Luomme selkeän yhdyspintarakenteen, joissa eri toimijoiden vastuut ja roolit ovat määritelty. Toimintamallit ja yhteistyökäytännöt rakennetaan yhdessä asukkaita varten. Luomme yhteiset tavoitteet kuntien kanssa hyvinvoinnin ja terveyden edistämiseen, työllisyyden tukemiseen, maahanmuuttajien kotoutumisen tukemiseen ja sivistystoimen kanssa tehtävään yhteistyöhön. Käymme säännöllistä vuoropuhelua kuntakohtaisista erityispiirteistä. • Kehitämme yhteistä tietopohjaa kuntien kanssa alueen väestöstä, jonka avulla pystymme vastaamaan ennakoivasti palvelutarpeeseen. • Käymme avointa vuoropuhelua hyvinvointialueen toimitilojen omistaja- ja toimitilasuunnittelusta kuntien kanssa. • Hyvinvointialueen hyvinvointikertomus – ja suunnitelma tehdään yhdessä kuntien ja muiden keskeisten sidosryhmien kanssa. Länsi-Uudenmaan hyvinvointialueella toimii alueen kuntien ja hyvinvointialueen yhteinen LU-hyte-verkosto. Verkosto toimii alustana alueellisen hyvinvointikertomuksen ja -suunnitelman yhteistyössä.
<p>4. Turvaamme sekä suomen- ja ruotsinkieliset palvelut alueellamme</p>	<ul style="list-style-type: none"> • Työtä ohjaa ruotsinkielisten sote-palvelujen ohjelma. • Turvaamme suomen ja ruotsin kielen aseman palveluissamme ja toiminnassamme.
<p>5. Hyvinvointialueen asukkaat, henkilöstö ja sidosryhmät ovat mukana palvelujemme suunnittelussa ja kehittämisessä.</p>	<ul style="list-style-type: none"> • Hyvinvointialueella asuvat, työskentelevät ja vaikuttavat ihmiset, kunnat, yhteisöt ja yritykset tietävät palveluistamme, toiminnastamme ja suunnitelmistamme ja osallistuvat aktiivisesti hyvinvointialueen kehittämiseen. • Hyvinvointialueella on käytössä osallisuusohjelma, joka vahvistaa osallisuuden edistämistä ja toteutumista.

Henkilöstötavoitteet

<p>6. Länsi-Uudenmaan hyvinvointialueen henkilöstökokemus on hyvinvointialueiden paras.</p>	<ul style="list-style-type: none"> • Mittaamme säännöllisesti henkilöstötyytyväisyyttä. • Tuemme henkilöstömme työhyvinvointia luottamukseen perustuvalla henkilöstöpolitiikalla. • Tuemme ja ohjaamme erityisesti uusia työntekijöitä ja opiskelijoita sujuvan työskentelyn varmistamiseksi. • Rakennamme valmentavaa johtamiskulttuuria. • Hyvinvointialueella on käytössä työhyvinvointiohjelma.
<p>7. Jokainen työntekijä tuntee työnsä tavoitteet.</p>	<ul style="list-style-type: none"> • Tavoitteiden toteutumista seurataan systemaattisesti. • Jokainen työntekijä pystyy vaikuttamaan omien tavoitteidensa asettamiseen ja toteutumiseen.
<p>8. Osaamisen ja johtamisen kehittäminen on systemaattista.</p>	<ul style="list-style-type: none"> • Kaikki uudet työntekijämme osallistuvat perehdytysvalmennukseen. • Kaikki hyvinvointialueen esihenkilöt osallistuvat hyvinvointialueen omaan henkilöstöjohtamisen valmennukseen. • Rakennamme tavoitteellisia urapolkuja. Luomme eri ammattilaisille sopivia malleja edetä urallaan. • Pyrimme aktiivisesti ja merkittävästi vähentämään vuokratyövoiman käyttöä • Luomme hyvinvointialueen omat johtamisen periaatteet ja tuemme esihenkilöitä heidän työssään. • Jokaisella työntekijällä on mahdollisuus oman osaamisen kehittämiseen. • Vahvistamme henkilöstön ruotsin kielen osaamista ja kaksikielistä organisaatiokulttuuria.
<p>9. Onnistumme rekrytoimaan tarvitsemamme henkilöstön, eikä henkilöstöpula asetu palvelujen tuottamisen esteeksi.</p>	<ul style="list-style-type: none"> • Toimimme rekrytoinnissa tavoitteellisesti ja hankimme myös ulkomaista työvoimaa. • Rakennamme aktiivista korkeakoulu- ja oppilaitosyhteistyötä ja kehitämme koulutuspolkuja eri ammattiryhmille • Luomme kannustavan palkkauksen malleja. • Henkilöstöetumme ovat alan keskiarvoa houkuttelevammat. • Pyrimme aktiivisesti ja merkittävästi vähentämään vuokratyövoiman käyttöä Jokainen yksikkö seuraa vuokratyövoiman käyttömääriä ja kustannuksia ammattiryhmäkohtaisesti. • Työntekijöiden kielitaito vastaa väestömme tarpeisiin. • Huolehdimme työntekijöidemme riittävästä suomen ja ruotsin kielen taidoista.
<p>10. Varmistamme, että ammattilaisemme voivat keskittyä tekemään osaamistaan vastaavia työtehtäviä siellä missä</p>	<ul style="list-style-type: none"> • Kehitämme henkilöstön tehtävärakennetta siten, että työntekijämme voivat käyttää työaikaansa osaamistaan vastaaviin tehtäviin. • Optimoimme henkilöstön työaikaälykkäästi uuden sukupolven teknologisten ratkaisujen tukemana. • Vähennämme sairaspöissaoloja systemaattisesti ja tavoitteellisesti. • Keskitämme työvuorojen suunnittelua, jotta voimme sekä helpottaa esihenkilöiden työtä että nopeuttaa prosessia työntekijöiden näkökulmasta.

heidän työpanostaan tarvitaan.	<p>Otamme huomioon myös yksilölliset tarpeet ja hyödynnämme yhteisiä teknologisia ratkaisuja.</p> <ul style="list-style-type: none">• Luomme hyvinvointialueelle resurssipoolia, jotka mahdollistavat oman henkilöstön käyttämisen myös keikkaluonteisissa tai väliaikaisissa töissä ja vähentävät siten tarvetta vuokratyövoiman käytölle• Vahvistamme henkilöstömme kykyä tehdä asiakastyötä etänä sekä työntekemisen joustavuutta ja liikkuvuutta. Kannustamme työntekijöitä liikkumaan eri yksiköiden välillä.
--------------------------------	---

Palvelutuotannon yhteiset tavoitteet

<p>11. Yhtenäistämme ja uudistamme palvelutuotantomme tavoitelähtöisesti.</p>	<p>Tuotteistamme kaikki hyvinvointialueen palvelut ja palvelutasot. Palvelujen, palvelutason ja kriteerien harmonisointi ei nosta kustannuksia nykytasosta</p> <p>Palvelut ovat laadukkaita ja vaikuttavia.</p> <p>Hyödynnämme hyvinvointialueemme mittakaavaetuja. Osaamisen ja johtamisen tarkoituksenmukainen keskittäminen on yksi keino tehostaa palvelujen kustannusvaikuttavuutta ja laatua. Päätökset pohjautuvat laajaan vaikutusten arviointiin.</p> <p>Palveluista ja toiminnoista luovutaan, ellei niiden vaikuttavuudesta ole selvää tieteellistä tai kokemuksellista näyttöä.</p> <p>Innovaatio-, tutkimus- ja kehittämistoimintamme on tuloksellista ja sen hyödyt näkyvät konkreettisesti. Toimeenpanoa ja tuloksia seurataan aktiivisesti palvelutuotannossa.</p>
<p>12. Vahvistamme perustason palveluihin pääsyä, kevennämme palvelurakennetta ja lisäämme sisäistä yhteistyötä.</p>	<p>Asetamme kaikissa palvelukokonaisuuksissa tavoitteet palvelurakenteen keventämiseksi.</p> <p>Parannamme perustason palvelujen saatavuutta ja saavutettavuutta. Määrittelemme palveluun pääsyn tavoitteet palveluittain.</p> <p>Vahvistamme sosiaali- ja terveyspalvelujen palveluohjausta huomioiden erilaisten ihmisten palvelutarpeet.</p> <p>Hyödynnämme kaikissa palvelukokonaisuuksissa sote-integraation mahdollisuuksia ja vahvistamme sisäistä yhteistyötä.</p> <p>Sovimme kuntien ja järjestöjen kanssa tehtävässä yhteistyössä painopisteet, jolla voimme tunnistaa eriarvoisuuteen, terveyteen ja hyvinvointiin liittyvät riskitekijöitä</p> <p>Vahvistamme kumppanuuksia järjestöjen ja yritysten kanssa ennaltaehkäisevien palvelujen vaikuttavampaan hyödyntämiseen alueella</p> <p>Varmistamme, että alueen eri toimijoiden hyvinvoinnin ja terveyden edistämisen palvelut ovat helposti asiakkaiden ja henkilöstön löydettävissä ja hyödynnettävissä.</p>
<p>13. Pidämme toiminnan kustannukset korkeintaan nykytasolla.</p>	<p>Rahoitus mahdollistaa toiminnan kustannusten säilymisen korkeintaan nykyisellä tasolla. Sitoudumme talouden tasapainoon. Palvelutarpeen kasvuun vastataan toimintaa tehostamalla, palvelurakennetta keventämällä ja priorisoimalla. Tehostaminen tarkoittaa yksikkökustannusten laskua kaikissa palveluissa.</p> <p>Talouden hallinta perustuu selkeään ja aktiiviseen budjettivastuuseen. Budjettivastuullinen vastaa talousarvion toteutumisesta ja etsii aktiivisesti toteutuksen keinoja. Keinoja on kuvattu palvelujen järjestämisen periaatteissa (luku 2).</p> <p>Lähtökohtaisesti hyvinvointialueen henkilöstömäärä ei kasva. Henkilöstömäärän kasvu edellyttää aina erillistä analyysiä ja päätöstä.</p> <p>Jokainen uusi tai korvaava rekrytointi tehdään harkiten. Rekrytoinnilla pitää olla tuotannolliset ja numeeriset perustelut.</p>

	<p>Kustannuksia lisäävästä henkilöstövuokrauksesta luovutaan. Henkilöstövuokraus vähenee vähintään 20 prosenttia jokaisella palvelulinjalla jo vuoteen 2025 mennessä.</p>
<p>14. Toimintamme, päätöksemme ja palvelujen kehittäminen perustuvat tietoon.</p>	<p>Asiakas- ja potilastyötä tekevien tulee tiedostaa ja ottaa huomioon tekemiensä ratkaisujen taloudelliset vaikutukset.</p> <p>Jokaisella esihenkilöllä on tiedossa toimintansa avainluvut ja selkeät tavoitteet. Seuraamme aktiivisesti tavoitteiden toteutumista.</p> <p>Hyvinvointialueella on käytössä korkealaatuinen ja eri lähdejärjestelmät yhdistävä tietopohja ja automatisoitu raportointi.</p> <p>Edistämme ja kehitämme eri kumppanuuksien kanssa kansallista hyvinvointialueiden tarpeista lähtevää tilastointia ja tiedon tuotantoa.</p> <p>Vahvistamme perustason sosiaali- ja terveydenhuollon tieteellistä tutkimustoimintaa.</p> <p>Palvelujen kehittämisessä tunnistetaan väestön kehityksen ja palvelujen tarpeen muutokset sekä huomioidaan laajasti erilaiset yhteiskunnalliset muutokset sekä riskit.</p>
<p>15. Turvaamme väestöllemme kaikissa olosuhteissa terveyden ja toimintakyvyn kannalta keskeiset sosiaali- ja terveydenhuollon palvelut, terveellisen elinympäristön ja toimeentulon.</p>	<p>Valmiussuunnittelu perustuu kansallisesti yhtenäisiin perusteisiin ja sitä tehdään yhdessä kuntien ja HUS yhtymän kanssa.</p> <p>Hyvinvointialueella on käytössä laadukas ja organisaation laajuinen riskienhallintajärjestelmä, jota sisäiset riskienhallinnan palvelumme ja yhteistyörakenteemme tukevat.</p> <p>Palvelujen omavalvonnan organisoituminen ja linjakas toiminnan yhdenmukaisuus ovat palveluntuotannon keskeisimpiä riskienhallintakeinoja.</p> <p>Hyvinvointialueen riskienhallinta perustuu selkeään ohjaukseen ja näiden pohjalta toteutettavaan aktiiviseen riskienhallintatyöhön luontaisena osana toimintaa ja prosesseja.</p>
<p>16. Monituottajamallimme perustuu asiakaslähtöisyyden, kustannustehokkuuden ja yhteiskunnallisen vastuun huomioimiselle.</p>	<p>Kuvattu tarkemmin alla.</p>
<p>17. Toimitilaverkostomme tukee palvelustrategisia tavoitteita.</p>	<p>Kuvattu tarkemmin alla.</p>

Palvelujen verkoston kehittämisen periaatteet

Hyvinvointialueen ensimmäisinä toimintavuosina palvelukanavia ja palvelujen verkostoa tullaan kehittämään ja uudistamaan. Myös toimitilojen palveluvalikoimat ja sijainnit tullaan arvioimaan kattavasti. Arviointi ja sitä seuraavat ratkaisut tehdään seuraavien periaatteiden mukaisesti.

1. Kehittämistä tehdään asiakaslähtöisesti

- Palvelukanavia ja palvelujen sijoittumista suunnitellaan asiakaslähtöisesti ja asukkaita ja henkilöstöä kuullen. Palvelujen saatavuuden ja tilojen tarpeenmukaisen käytön varmistaminen ovat ensisijaisia tavoitteita.
- Saavutettavuutta tarkastellaan laajasti huomioiden muun muassa aukioloajat, odotusajat, maantieteelliset sijainnit, suomen- ja ruotsinkielisten palvelujen turvaaminen, julkisen liikenteen yhteydet ja mahdollisuus sähköiseen asiointiin ja itsepalveluun.
- Päätöksenteon tueksi laaditaan erilaisia vaihtoehtoja palvelujen järjestämiseksi ja toteutetaan arviot niiden vaikutuksista.

2. Palveluja tarjotaan monikanavaisesti ja joustavasti

- Palveluja tarjotaan monikanavaisesti. Tavoitteena on, että kaikissa palvelukokonaisuuksissa digipalvelut muodostavat vahvan perustan.
- Kiinteää toimipisteverkkoa täydentävien liikkuvien palvelujen merkitys kasvaa.
- Palvelutarjontaa ja palvelukanavia kehitetään jatkuvasti, ja kehittämisessä voidaan alueellisesti soveltaa erilaisia ratkaisuja.

3. Toimipisteet sijoitetaan siten, että palvelujen tuottamisen edellytykset varmistetaan

- Palvelupisteiden maantieteellisessä sijoittumisessa huomioidaan edellytykset kestäväälle toiminnalle. Huomioidaan ja varmistetaan alueellinen henkilöstön saatavuus.
- Varmistetaan toimivat, turvalliset ja terveelliset tilat kohteissamme. Ensisijaisesti investoidaan nykyisiin tiloihin, mutta myös uudiskohteet ovat mahdollisia.

- Yksittäisen palvelun sijaan tarkastellaan palvelujen kokonaisuutta ja toimintojen yhteisestä sijainnista koituvaa etua.
4. Kustannustehokkuutta tarkastellaan kokonaisvaltaisesti ja tehottomista ratkaisuksista luovutaan
- Palvelujen verkoston ratkaisuja tehtäessä eri vaihtoehtojen kustannustehokkuus arvioidaan kokonaisvaltaisesti. Toimitilakustannuksia ei tarkastella erikseen ilman toiminnallisen tehokkuuden arviointia.
 - Kaikkien palvelujen verkoston ratkaisujen tulee olla kestäviä ja pitkällä tähtäimellä kustannustehokkaita. Tehottomista ratkaisuksista luovutaan.
 - Toimitiloissa tavoitellaan nykyistä tehokkaampaa tilojen käyttöä eli käyttöasteen nostamista. Tilojen yhteiskäyttöä lisätään mahdollisuuksien mukaan myös hyvinvointialueen yhteistyötahojen kanssa.
 - Nykyinen vuokrasopimussalkku arvioidaan kriittisesti kustannustehokkuuden näkökulmasta. Vuokrasopimusten ehdot ja sopimuskaudet arvioidaan. Tavoitteena ovat taloudellisesti kestävä ja kilpailukykyiset vuokrasopimukset.
 - Vuokrasopimusten päättämiset ja jatkoneuvottelut toteutetaan.
5. Väestömäärän ja palvelutarpeen kehitys huomioidaan analyyttisesti ja ennakoivasti
- Palvelujen verkoston suunnittelu perustuu väestön sijoittumiseen alueellamme, ei alueen hallinnollisiin rajoihin.
 - Hyvinvointialueen palvelujen verkoston ydin muodostuu Länsi-Uudenmaan väestön ja palvelujen keskittymiin. Näissä keskittymissä sijaitsevat toiminnot tukevat lähialueiden palveluratkaisuja.
 - Toimitilaratkaisujen yhteydessä tehdään aina alueen kokonaisvaltainen tarkastelu, jossa arvioidaan väestön ja palvelujen keskittymien kehityssuunnitelmat.

Yhteiset hankintastrategiset tavoitteet

Kustannustehokkain tapa

1. Tuotantotavan valinta perustuu kaikissa palvelu- ja tarvikehankinnoissa objektiiviseen ja analyttiseen tuotantotapa-analyysiin.
2. Tuotantotapa-analyysin pohjana on luotettava ja kattava kustannusvertailu.
3. Huomioimme tuotantotavan vertailussa ja valinnassa kustannusten lisäksi myös laadun, vaikuttavuuden, riskit ja järjestämistä vastuusta syntyvät reunaehdot.
4. Huomioimme hankinnoissa teknologian ja uusien liiketoimintamallien tuomat mahdollisuudet.
5. Tarjoamme tuottajille edellytykset luoda palveluita kustannustehokkaasti. Vaadimme ainoastaan palvelujen toteuttamisen kannalta tarkoituksen- mukaisia edellytyksiä palvelutuotannolta. Ymmärrämme kaikkien palvelutuottajilta edellyttämien vaatimusten kustannusvaikutukset.
6. Edellytämme palveluntuottajalta enintään sitä mitä edellytämme omalta palvelutuotannolta. Ymmärrämme jokaisen vaatimuksen kustannusvaikutukset.

Toimiva monituottajamalli

7. Hyödynnämme palvelujen järjestämisessä analyysiin pohjautuen oman tuotannon lisäksi muita julkisen, yksityisen ja kolmannen sektorin toimijoita.
8. Huomioimme suuret, keskisuuret ja pienet toimijat.
9. Ylläpidämme aktiivista markkinavuoropuhelua.
10. Hyödynnämme markkinoilla olevien toimijoiden erityisosaamista.
11. Hyödynnämme tuottajaverkoston oman toimintamme kehittämiseen.
12. Tuemme joustavaa ja monipuolista markkinakehitystä vahvistaen tarvittaessa palveluntuottajien toimintaedellytyksiä.
13. Ohjaamme ja valvomme palvelujen laatua tiiviissä yhteistyössä palveluntuottajien kanssa.

Asiakaslähtöiset toimintatavat

14. Huomioimme palveluissa asiakkaiden tai käyttäjien tarpeet ja kokemuksen.
15. Tuemme asiakkaan aktiivista toimijuutta.
16. Vahvistamme asiakkaan valinnanvapautta tarjoamalla vaihtoehtoja ja tietoa päätöksenteon tueksi.
17. Huomioimme hankinnoissa palvelujen saavutettavuus- ja esteettömyysnäkökulmat.
18. Huomioimme hankinnoissa kielelliset näkökulmat.

Yhteiskunnalliset tavoitteet

19. Noudatamme hankinnoissamme eettisiä ja kestävän kehityksen periaatteita.
20. Otamme huomioon hankintojen sosiaaliset näkökohdat.
21. Tarkastelemme hankinnan koko elinkaaren aikaisia ympäristö- ja ilmastovaikutuksia ja minimoimme ne. Laadittava ilmasto-ohjelma ja hiilineutraaliustiekartta ohjaavat hankintoja ja tuotantoa.
22. Toimimme aktiivisesti torjuaksemme ihmiskauppaa ja edistämme talouden vastuullisuutta osana harmaan talouden torjuntatoimia.

23. Huolehdimme riskienhallinnasta, varautumisesta ja toimitusvarmuudesta.

24. Tavoitteidemme saavuttamiseksi teemme tiivistä yhteistyötä eri sidosryhmien kanssa.

Yhteiset digipalveluihin liittyvät tavoitteet / Digitiekartta

<p>18. Digitaalinen asiointi: Rakennamme asiakkaalle kattavan digitaalisen asiointin kokonaisuuden vuoteen 2026 mennessä.</p>	<ul style="list-style-type: none"> • Tavoittelemme nopeasti ja laajasti eri palveluihin seuraavia digitaalisen asiointin kyvykkyyksiä: <ul style="list-style-type: none"> ○ digitaalinen oirearvio ○ digitaalinen palvelutarpeen arviointi ○ itseajanvaraus ○ kysely- ja lomaketyökalu ○ kiireetön viestintä ○ digitaaliset etävastaanotot ○ digitaaliset omahoitopolut ja valmennukset ○ omien sosiaali- ja terveystietojen selaaminen ○ itsehoito- ja itsepalveluohjeet ○ ilmoittautuminen vastaanotolle ○ suostumusten ja lokien hallinta • Digiasioinnin kehitystyö tehdään yhtenäisesti ja keskitysti kaikki palvelulinjat kattaen. Jokaiselle palvelulinjalle tehdään digitaalisen asiointin toimeenpanosuunnitelma (yhteinen malli kuvattu palvelustrategian liitteessä 1). • Digitaalinen asiointi nousee ensisijaiseksi yhteydenottotavaksi vuoteen 2026 mennessä. • Laajennamme digitaalista asiointia kautta linjan hyödyntäen jo käytössä olevia tai ketterästi käyttöön otettavia digitaalisia ratkaisuja. Tämä mahdollistaa nopeat ja kustannustehokkaat hyödyt ja totuttaa ammattilaisia ja asiakkaita digitaaliseen asiointiin. • Digitaalisen asiointin ratkaisua edistetään riippumatta asiakas- ja potilastietojärjestelmien uudistamisratkaisuista.
<p>19. Kotiin vietävä teknologia: Olemme Suomen kärkeä kotiin vietävässä teknologiassa vuoteen 2026 mennessä.</p>	<ul style="list-style-type: none"> • Laajennamme kotihoidon digitaalista tukea: <ul style="list-style-type: none"> ○ nostamme etähoidon osuuden kotihoidossa 5 %:sta 20 %:iin asiakaskäynneistä ○ nostamme lääkeautomaattien käyttävien kotien määrän neljästä sadasta tuhanteen kotiin • Määritämme toimintamallin hyvinvointialueen innovaatioyhteistyölle ja uusien teknologioiden käyttöönotolle.
<p>20. Perusjärjestelmät: Perusjärjestelmien uusiminen käynnistetään priorisoidusti</p>	<ul style="list-style-type: none"> • Uudistamme vaiheistetusti hyvinvointialueen perustietojärjestelmät aloittaen asiakas- ja potilastietojärjestelmistä sekä työvuorosunnittelujärjestelmistä. • Seuraavassa vaiheessa uudistamme muut perusjärjestelmät, kuten henkilöstöhallinnon, talouden, asiakkuudenhallinnan ja palvelunhallinnan järjestelmät. • Määritämme kokonaisarkkitehtuurin tavoitetilan ja kehitämme kokonaisuutta sitä kohden.

21. Arjen sujuvuus: Digitaaliset ratkaisut tukevat työntekijöidemme työtä ja asiakkaidemme arjen sujuvuutta.

- Korjaamme arjen ongelmakohtia kuten kuormittavia toimintamalleja, tehottomia prosesseja ja häiriöiden syntymistä digitaalisten ratkaisujen tuella ammattilaisten ja esihenkilöiden työn helpottamiseksi.
- Parannamme kaikkien keskeisten ICT-palvelujen laatua ja kustannustehokkuutta hyödyntämällä uudistuksen tuomat mittakaavaedut. Uudelleenarvioimme tuotantotapoja ja toimintamalleja sekä haemme markkinoilta meille parhaimmat kumppanit ja teknologiat.
- Arvioimme tekoälyn mahdollisuuksia arjen sujuvoittamisen kannalta.
- Digitaalisia asiointin ratkaisuja edistetään ja kehitetään molemmilla kotimaisilla kielillä.

Palvelualuekohtaiset tavoitteet

22. Yhteiset sosiaali- ja terveystalvet	<ul style="list-style-type: none">• Saatavuuden seuranta (mittarit)<ul style="list-style-type: none">• Terveystasemien hoitoon pääsy (T3, hoitotakuun toteutuminen tai muu mittari)• Suun terveydenhuollon hoitoon pääsy (T3, hoitotakuun toteutuminen tai muu mittari)• Hoitoon pääsy psykiatriselle sairaanhoitajalle• Hoitoon pääsy fysioterapeutille• Aikuisten sosiaalihuollon käsittelyajat• Muutoksen eteneminen palvelustrategiassa kuvatun mukaisesti (liikennevalot + poikkeamat)
23. Ikääntyneiden palvelut	<ul style="list-style-type: none">• Saatavuuden seuranta (mittarit)<ul style="list-style-type: none">• Palvelutarpeen arviointi• Kotihoidon palvelujen aloitus• Omaishoidon tuen myöntäminen• Pitkäaikaisen ympärivuorokautisen palveluasumisen paikka on myönnetty pääosin 90 vrk:n sisällä• Espoon sairaalaan NPS• Muutoksen eteneminen palvelustrategiassa kuvatun mukaisesti (liikennevalo +poikkeamat)
24. Lasten, nuorten ja perheiden palvelut	<ul style="list-style-type: none">• Saatavuuden seuranta (mittarit)<ul style="list-style-type: none">• Määräaikaistarkastukset neuvolassa ja kouluterveydenhuollossa toteutuminen % ikäryhmästä<ul style="list-style-type: none">• diginä tehtyjen osuus• Kuraattorille ja psykologille pääsy 7 koulupäivän aikana• ensiarvioinnin toteutuminen 7 pv sisällä• palvelutarpeen arvioinnin toteutuminen 3 kk sisällä• Perhesosiaalityön/kasvatus- ja perheneuvonnan asiakkaiden määrä• Lastensuojelun avohuollon asiakkaiden määrä• Kodin ulkopuolelle sijoitetut lapset/nuoret (perhehoidon osuus, laitoshoidon osuus)• Muutoksen eteneminen palvelustrategiassa kuvatun mukaisesti (liikennevalo +poikkeamat)
25. Vammaispalvelut	<ul style="list-style-type: none">• Saatavuuden seuranta (mittarit)<ul style="list-style-type: none">• Asumispalvelupaikkaa odottavien määrä• Hakemusten käsittelyajat

	<ul style="list-style-type: none">• Muutoksen eteneminen palvelustrategiassa kuvatun mukaisesti (liikennevalo +poikkeamat)
26. Erikoissairaanhoido	<ul style="list-style-type: none">• Saatavuuden seuranta (mittarit)<ul style="list-style-type: none">• Erikoissairaanhoidon osuus sote-kustannuksista• Erikoissairaanhoidon hoitopäivien ja käyntien määrä• Hyvinvointialueen suhteellinen osuus HUS:n palveluiden käytöstä• Muutoksen eteneminen palvelustrategiassa kuvatun mukaisesti (liikennevalo +poikkeamat)
27. Pelastuslaitos (palvelutasopäätöksen mukaisesti)	<ul style="list-style-type: none">• Saatavuuden seuranta (mittarit)<ul style="list-style-type: none">• pelastustoiminnan toimintavalmiusajan toteuma riskiluokan määrittävissä onnettomuustyypeissä• turvallisuusviestinnän toteuma• valvontatoiminnan toteuma• Muutoksen eteneminen palvelustrategiassa kuvatun mukaisesti (liikennevalo +poikkeamat)
28. Tuotannolliset tukipalvelut	<ul style="list-style-type: none">• Saatavuuden seuranta (mittarit)<ul style="list-style-type: none">• Tuotannollisten tukipalvelujen kustannusten osuus hyvinvointialueen kokonaiskustannuksista.• Tuotannollisten tukipalvelujen suositteluindeksi.• Muutoksen eteneminen palvelustrategiassa kuvatun mukaisesti (liikennevalo +poikkeamat)
29. Konsernihallinto	<ul style="list-style-type: none">• Muutoksen eteneminen palvelustrategiassa kuvatun mukaisesti (liikennevalo +poikkeamat)

Käyttötalousosa

Käyttötalousosassa on kuvattu palvelualueiden ja palvelulinjojen määrärahat ja tuloarviot taloussuunnitelman vuosille 2024–2026. Lisäksi käyttötalousosassa on esitetty kunkin palvelualueen perustehtävä ja toiminnan kuvaus, palvelustrategian toimeenpano, talouden sopeuttamisen edellyttämät lisätoimenpiteet, sekä palvelualueen tuloslaskelma. HUS-yhtymältä hankittava erikoissairaanhoido on erotettu käyttötalousosassa omaksi kokonaisuudekseen sen merkittävyystään johtuen, vaikka erikoissairaanhoido itsessään ei muodosta varsinaista palvelualueetta.

1 000 euroa (sis. vain ulkoiset erät)	TA 2023	ENN 2023	TA 2024	TS 2025	TS 2026
300 TOIMINTATUOTOT	152 366	163 000	165 464	155 581	164 916
306 MYYNTITUOTOT	49 601	29 906	37 951	40 228	42 642
320 MAKSUTUOTOT	73 627	72 526	75 098	79 604	84 380
330 TUET JA AVUSTUKSET	21 763	42 277	39 286	21 833	23 143
340 MUUT TOIMINTATUOTOT	7 375	13 290	13 129	13 916	14 751
370 VALMISTUS OMAAN KÄYTTÖÖN			500	530	562
400 TOIMINTAKULUT	- 1 886 527	- 1 914 045	- 1 927 142	- 2 042 772	- 2 165 337
400 HENKILÖSTÖKULUT	- 538 953	- 523 951	- 550 173	- 583 184	- 618 174
430 PALVELUJEN OSTOT	- 1 174 855	- 1 200 555	- 1 191 523	- 1 263 014	- 1 338 795
450 AINEET, TARVIKKEET JA TAVARAT	- 42 985	- 47 539	- 43 270	- 45 866	- 48 618
470 AVUSTUKSET	- 42 035	- 40 551	- 37 074	- 39 298	- 41 656
480 MUUT TOIMINTAKULUT	- 87 699	- 101 449	- 105 104	- 111 410	- 118 094
450 TOIMINTAKATE	- 1 734 160	- 1 751 045	- 1 761 179	- 1 886 660	- 1 999 859

Yhteiset sosiaali- ja terveystalvet

Palvelualueen perustehtävä ja toiminnan kuvaus

Yhteisten sosiaali- ja terveystalvetjen palvelualue vastaa avosairaanhoidosta eli terveystasematoiminnasta, suun terveysthuollosta, kuntoutustalvetuista, mielen- terveyst- ja päihdetalvetuista sekä aikuisten sosiaalitalvetuista.

Avosairaanhoidon talvetulinja vastaa terveystasematalvetuista, joihin kuuluvat lääkäreiden ja hoitajien vastaanottotalvetut sekä diagnostiset talvetut, seulonta- tutkimukset, rokotukset, tartuntatautien torjunta ja maksuttomien hoitotarvikkeiden jakelu.

Suun terveysthuollon talvetulinja vastaa perustason hammaslääkäri-, suu- hygienisti- ja erikoishammaslääkäritalvetuista. Talvetuihin sisältyvät suun ja ham- massairauksien tutkimus ja hoito, terveysten edistäminen, terveystneuvonta ja - tarkastukset sekä tarvittaessa jatkohoitoon lähettäminen.

Kuntoutustalvetuiden talvetulinja vastaa fysioterapiatalvetuista, aikuisten puhe- ja toimintaterapiasta, apuvälinepalvetuista ja kuntoutussuunnittelusta.

Mielenterveyst- ja päihdetalvetuiden talvetulinja vastaa hyvinvointialueen mielenterveyst- ja päihdeongelmiin liittyvistä vastaanottotalvetuista, päihdehoidon erityistalvetuista sekä asumistalvetuista mielenterveyst- ja päihdeasiakkaille.

Aikuisten sosiaalitalvetuiden talvetulinja edistää työikäisen väestön arjessa selviytymistä ja antaa neuvontaa, ohjausta ja tukea esimerkiksi toimeentulon, ko- toutumisen sekä työllistymisen haasteissa. Talvetulinja vastaa myös hyvinvointi- alueen sosiaali- ja kriisipäivystyksestä.

Palvelustrategian toimeenpano

Palvelustrategiassa tavoittelemme välittömän yhteydensaannin, talvetuihin pää- syn, talvetuiden jatkuvuuden sekä paljon sosiaali- ja terveystalvetuita tarvitsevien asiakkaiden talvetuiden parantamista. Tavoittelemme myös painopisteen siirtä- mistä erikoissairaanhoidosta perusterveysthuoltoon, parempaa henkilöstötilan- netta sekä talouden tasapainoa.

Välitöntä yhteydensaantia parannamme korjaamalla puhelinpalvetua ja monipuoli- listamalla asiakkaaksi tulon kanavia. Aiomme ottaa laajasti käyttöön

esitietokyselyt ja oirearviot, jotka helpottavat ammattilaisten työtä. Tavoitteemme on, että asiakkaat saavat kaikissa asioissa yhteyden ammattilaiseen saman arkipäivän aikana.

Kiireettömissä asioissa tavoittelemme hoitoon pääsyä terveysasemilla kahden viikon kuluessa ja suun terveydenhuollossa kolmen kuukauden kuluessa hoidon tarpeen toteamisesta. Tavoitteena on, että sosiaalihuollon ensiarvio tehdään viikon kuluessa ja palvelutarpeen arviointi kolmen kuukauden kuluessa asian vireilletulosta. Terapiat etulinjaan -toimintamallilla parannamme matalan kynnyksen mielenterveyspalveluiden saatavuutta ja vaikuttavuutta. Laajennamme myös päihdehoidon palveluita.

Palveluiden jatkuvuuden parantaminen on keskeinen tavoitteemme. Pyrimme kaikissa palveluissa siihen, että tuttu ammattilainen hoitaa asiakkaan asioita pitkäaikaisesti. Palveluiden jatkuvuus parantaa palveluiden laatua.

Tavoittelemme myös paljon sosiaali- ja terveyspalveluita tarvitsevien asiakkaiden palveluiden parantamista. Kehitämme yhteyshenkilö- sekä omatyöntekijämalleja ja tuemme maahanmuuttajien kotoutumista aiempaa paremmin. Tiivistämme myös yhteistyötä kuntien ja järjestöjen kanssa.

Painopisteen siirtäminen erikoissairaanhoidosta perusterveydenhuoltoon on tärkeä tavoite. Parannamme yhteistyötä HUSin kanssa esimerkiksi lähete- ja konsultatiokäytäntöjä kehittämällä.

Tavoitteenamme on onnistua henkilöstön rekrytoinnissa ja sitouttamisessa aiempaa paremmin. Vähennämme vuokratyövoiman käyttöä.

Tasapainotamme taloutta siten, että toimenpiteet vaikuttavat asiakkaiden saamiin palveluihin mahdollisimman vähän. Palvelustrategiaan kirjattujen toimenpiteiden avulla palveluita pystytään parantamaan useilla tavoilla myös tiukassa taloustilanteessa.

Talouden sopeuttamisen edellyttämät lisätoimenpiteet

Palvelualueen taloutta joudutaan sopeuttamaan vuoden 2023 kustannuksiin nähden. Palvelualueen tavoitteena on sopeuttaa taloutta niin, että vaikutukset asiakas- ja potilastyöhön jäävät mahdollisimman vähäisiksi. Muuhun kuin asiakas- ja

potilastyöhön on käytettävissä vähemmän voimavaroja kuin vuonna 2023, mikä voi lisätä erityisesti esihenkilöiden työmäärää ja hidastaa toiminnan kehittämistä.

Talouden sopeuttamiseksi myös asiakas- ja potilastyötä joudutaan vähentämään. Se toteutetaan ensisijaisesti vähentämällä palveluseleiden, ostopalveluiden ja vuokratun työvoiman käyttöä. Tällöin sopeutus kohdistuu yksikkökustannuksiltaan kalleimpaan osaan palvelutuotantoa. Palveluseleitä, ostopalveluita ja vuokrattua työvoimaa on käytetty palveluiden saatavuuden parantamiseen erityisesti henkilöstöpulasta kärsivissä yksiköissä. Niiden kustannukset voivat kuitenkin olla moninkertaiset verrattuna kustannuksiin, jotka syntyvät oman henkilöstön vastavasta työpanoksesta.

Avosairaanhoidon palveluseleihin ei budjetoida menoja vuodelle 2024, ja suun terveydenhuollossa vähennetään palvelusetelien käyttöä. Vuokratun työvoiman käytössä tavoitellaan vuotta 2023 alemmaa tasoa avosairaanhoidossa, suun terveydenhuollossa sekä mielenterveys- ja päihdepalveluissa. Kuntoutuspalveluiden ostopalveluihin ei budjetoida menoja vuodelle 2024.

Mikäli oman henkilöstön rekrytoinnissa onnistutaan hyvin, ostopalveluita ja vuokratyötä voidaan vähentää vielä suunniteltua suurempi määrä. Tämän myötä työvoimavuokraukseen ja ostopalveluihin tällä hetkellä tukeutuvissa yksiköissä olisi enemmän omaa henkilöstöä, ja vaikutukset asiakas- ja potilastyön määrään jäisivät vähäisemmiksi.

Palvelusetelien, ostopalveluiden ja työvoimavuokrauksen vähentäminen heikentää henkilöstöpulasta kärsivien yksiköiden toimintaedellytyksiä. Yksiköiden toimintaa turvataan resurssisuunnittelulla ja kehittämistoimenpiteillä. Kiristynyt hoitotakuulainsäädäntö sekä palvelutarpeen kasvu edellyttäisivät henkilöstömäärän lisäämistä, mutta kokonaisresurssit eivät voi kasvaa nykytasosta. Hoitotakuussa pysyminen on epävarmaa. Vuonna 2023 todettuja puutteita palveluissa ei todennäköisesti pystytä korjaamaan vielä vuoden 2024 aikana.

Aikuisten sosiaalipalveluissa voimavaroja kohdistetaan aiempaa voimakkaammin lakisääteisiin sosiaalipalveluihin. Aikuisten fysioterapiassa painotetaan vaikeavammaisten palveluita ja ikääntyneiden kotona pärjäämistä tukevia palveluita.

Palvelualueella käytössä olevista päällekkäisistä ja muista kuin välttämättömistä digitaalisista järjestelmistä luovutaan. Esimerkiksi terveysasemilla sekä mielenterveys- ja päihdepalveluissa luovutaan itseilmoittautumisautomaateista.

Talousarvion laadinta on ollut poikkeuksellisen vaativaa edellisen vuoden vertailutietojen puuttuessa. Palvelualue on varautunut useisiin talouden sopeuttamisen lisätoimenpiteisiin, jotka voidaan tarvittaessa käynnistää.

Palvelualueen keskeiset tunnusluvut

1 000 euroa	TA 2023	ENN 2023	TA 2024	TS 2025	TS 2026
300 TOIMINTATUOTOT	44 270	32 719	38 619	40 937	43 393
306 MYYNTITUOTOT	20 341	12 239	14 483	15 352	16 273
320 MAKSUTUOTOT	20 012	18 473	19 670	20 851	22 102
330 TUET JA AVUSTUKSET	3 360	375	1 247	1 322	1 402
340 MUUT TOIMINTATUOTOT	557	1 633	3 218	3 411	3 616
400 TOIMINTAKULUT	-312 259	-311 204	-317 411	-336 456	-356 643
400 HENKILÖSTÖKULUT	-131 769	-129 917	-135 201	-143 314	-151 912
430 PALVELUJEN OSTOT	-121 792	-118 426	-116 291	-123 268	-130 664
450 AINEET, TARVIKKEET JA TAVARAT	-27 212	-29 116	-28 324	-30 024	-31 825
470 AVUSTUKSET	-8 590	-7 270	-8 071	-8 555	-9 069
480 MUUT TOIMINTAKULUT	-22 896	-26 475	-29 524	-31 295	-33 173
450 TOIMINTAKATE	-267 989	-278 485	-278 792	-295 519	-313 251

Toimintakate heikkenee kuluvan vuoden ennusteeseen nähden 0,1 %. Edellä kuvattuja talouden tasapainottamisen toimenpiteitä tarvitaan, jotta toimintakate säilyisi vuoden 2023 ennusteen tasolla. Palvelualueen menoja lisäävät erityisesti palkankorotukset sekä kustannustason nousu ostopalveluissa sekä aineissa, tarvikkeissa ja tavaroissa. Lisäksi muissa toimintakuluissa kasvua aiheuttaa erityisesti vuokrien nousu. Toisaalta toimintatuottojen odotetaan hieman kasvavan, mikäli ennakoitujen asiakasmaksujen korotukset päätetään toteuttaa.

Ikääntyneiden palvelut

Palvelualueen perustehtävä ja toiminnan kuvaus

Ikääntyneiden palvelut tukevat ikääntyneiden itsenäistä ja omatoimista selviytymistä ja mahdollistavat ikääntyneille turvallisen elämän omassa kodissaan tai kodinomaisessa ympäristössä.

Laadukkaiden ikääntyneiden palvelujen kivijalan muodostavat yleiset perustason palvelut. Ikääntyneiden palveluiden neuvonta ja palveluihin ohjautuminen toteutuu yhden yhteydenoton periaatteella. Palvelujen myöntäminen toteutuu koko alueella yhtenäisin periaattein.

Toteutamme ikääntyneiden hyvinvoinnin edistämistä yhteistyössä järjestöjen, vapaaehtoistoimijoiden, kuntien ja seurakuntien kanssa. Ikääntyneiden palvelukeskukset tarjoavat hyvän alustan ikääntyneiden hyvinvointia edistävälle toiminnalle. Useat eri järjestöt sekä kunnat järjestävät ikääntyneille arjen aktiivisuutta ja toimintakykyä ylläpitävää toimintaa kuten senioriliikuntaa, kulttuuritoimintaa, kursseja, vapaaehtoistoimintaa sekä osallisuuden mahdollisuuksia.

Ikääntyneen kuntoutumista edistävät toimintamallit ovat käytössä kaikissa ikääntyneiden palveluissa. Arvioimme jatkuvasti kuntoutumista edistävän toiminnan vaikuttavuutta.

Lisäämme liikkuvia palveluja, kun niiden avulla voidaan välttää raskaamman palvelun tarvetta tai kun ne ovat kustannusvaikuttavaa toimintaa.

Vahvistamme asiakkaiden valinnanvapautta monituottajamallia hyödyntämällä ja kokonaistaloudellisuus huomioiden. Arvioimme jatkuvasti ostopalvelujen ja palvelusetelin käyttömahdollisuuksia.

Ikääntyneiden palvelujen palvelurakenne monipuolistuu ja on tarkoituksenmukainen siten, että palvelut vastaavat oikea-aikaisesti asiakastarpeita. Hyödynnämme RAI-järjestelmää ja sen tuottamaa tietoa palvelurakenteen jatkuvassa kehittämisessä.

Monipuolinen henkilöstörakenne tukee asiakkaiden ja asukkaiden aktiivista arkea ja varmistaa henkilöstön riittävyyden ikääntyneiden palveluissa. Vahvistamme

ikäntyneiden palveluissa tarvittavaa monipuolista erityisosaamista ja huolehdimme henkilöstömme mahdollisuuksista osaamisen kehittämiseen.

Seniори-info (Neuvonta, arviointi ja ohjaus) tuottaa keskitetyn neuvontapalvelun ikääntyneille, heidän läheisilleen sekä muille yhteistyökumppaneille. Seniорin fon neuvonta ja asiakkuustiimit toteuttavat hyvinvointialueella hyväksytyihin palvelujen myöntämisen kriteereihin perustuvaa ikääntyneiden palvelutarpeen arviointia. Se ohjaa palvelutarpeen arvioinnin perusteella asiakkaita kolmannen sektorin, kuntien hyvinvointia edistävien palvelujen, hyvinvointialueen järjestämien sosiaalihoitolain mukaisten tukipalvelujen ja kotona asumista tukevien palvelujen sekä asumispalvelujen piiriin. Ikääntyneiden omaishoidon sekä sotainvalidien ja –veteraanien palvelujen järjestäminen ovat osa Seniорin fon toimintaa.

Kotona asumista tukevien palvelujen tavoitteena on mahdollistaa asiakkaidensa turvallinen ja toimintakykyinen asuminen kotona. Palveluja järjestetään ja tuotetaan ikäihmisille, vammaisille ja muille apua tarvitseville silloin, kun pärjääminen arjessa itsenäisesti, omaisten tai muiden palveluiden turvin ei ole mahdollista. Kotona asumista tukeviin palveluihin kuuluvat kotihoito, tukipalvelut, kuntouttava päivätoiminta, etä- ja kotikuntoutus sekä ostopalveluna hankitut palvelut ja niiden valvonta.

Asumispalvelut järjestää sosiaalihoitolain mukaista pitkä- ja lyhytaikaista asumispalvelua iäkkäille hyödyntäen monituottajamallia. Yhteisöllistä asumista on tarjolla muutamassa yksikössä Espoon ja Lohjan alueilla ja tarjontaa pyritään lisäämään. Pitkäaikaisen laitoshoidon yksiköt muutetaan ympärivuorokautisen palveluasumisen yksiköiksi. Pitkäaikaisen laitoshoidon asukkaat jatkavat asumista entisessä yksikössä ja he saavat tarvitsemansa palvelut ympärivuorokautisena palveluasumisena.

Sairaalapalvelut vastaa hyvinvointialueen perusterveydenhuollon osastotoiminnasta, kotisairaalatoiminnasta, geriatrisesta polikliinisestä toiminnasta sekä kotihoiton ja ikääntyneiden asumispalveluiden lääkäripalveluista. Vuoden 2023 aikana sairaalapalveluiden vastuulle on vähitellen siirtynyt sovitulla tavalla edellä mainittuja vastuita koko alueelta.

Palvelustrategian toimeenpano

Seniори-infon neuvonnan keskittämisellä sekä palvelutarpeen ja -ohjauksen yhtenäisten käytäntöjen mukaisella toiminnalla harmonisoidaan palvelujen käyttöä koko hyvinvointialueella.

Ikääntyneiden kuntouttavan päivätoiminnan yhtenäisen toimintamallin käyttöönotto. Ikääntyneiden kuntouttavaa päivätoimintaa ja osallisuutta edistävää toimintaa tuotetaan yksilö- ja ryhmämuotoisena etäpalveluna yhteistyössä 3. sektorin, oppilaitosten ja vapaaehtoisten kanssa. Etäpalvelulla pystytään tavoittamaan entistä suurempi osuus palvelun tarvitsijoista riippumatta asiakkaan asuinpaikasta. Lisäksi fyysiseen päivätoimintaan verrattuna palvelun välilliset tuotantokustannukset (kuljetus, tilavuokrat ja ateriat) ovat etäpäivätoiminnassa marginaaliset.

Etäkotihoiton ja lääkeautomaattien käytön lisäämisellä tavoitellaan palvelutuotannon tuottavuuden kasvua siten, että hoitotyön ammattilaisten aika kohdentuu oikea-aikaisesti ja tarkoituksenmukaisesti fyysistä hoitotyötä tarvitseviin tehtäviin (välittömän asiakastyön osuuden kasvu).

Kotihoiton palvelutuotannossa on siirrytty monituottajamalliin. Tarkoituksena on hankkia kotihoiton palveluita yksityisiltä palveluntuottajilta alueellisten tarpeiden mukaan ja näin täydentää kotihoiton resurssia. Tavoitteena on kasvattaa yksityisen palvelutuotannon osuutta kotihoiton palvelutuotannosta 40 %:n seuraavien vuosien aikana. Palvelutuotannon monipuolistamisella hillitään vuokratyövoiman käyttöä sekä kotihoiton tuotantokustannusten kasvua asiakasmäärän kasvaessa.

Kotihoiton ateriapalveluiden kilpailutus on käynnissä, minkä myötä yhtenäistetään kotihoiton ateriapalvelujen tuottamista. Uusi yhtenäinen ateriapalveluiden tuotantotapa otetaan käyttöön alku vuonna 2024.

Ikääntyneiden ympärivuorokautisten laitoshoidon yksiköiden toiminta muutetaan 1.1.2024 alkaen ympärivuorokautiseksi palveluasumiseksi Raaseporin Tunahemmetissä, Raaseporin Mariahemmetissä ja Kirkkonummen Lehmuskartanossa. Muutos vähentää asukaspaikkoja ja lisää tuloja asiakasmaksujen ja vuokrien osalta.

Ympärivuorokautisen palveluasumisen yksiköitä muutetaan yhteisölliseksi asumiseksi tilojen suomat mahdollisuudet huomioiden. Yhteisöllisen asumisen toiminta keskitetään ensisijaisesti aluekeskuksiin.

Ulkomaista työvoimaa lisätään yksiköissä tulevaisuuden henkilöstömäärän turvaamiseksi. Suunnitelman mukaan ulkomaista työvoimaa tulee vuoden aikana 70 henkilöä.

Hoiva-avustajien määrää lisätään asumispalveluyksiköissä. Hoiva-avustajat voivat toimia asukkaiden perustarpeista huolehtimiseen, ja heidän työpanoksensa voidaan laskea lakisääteiseen henkilöstömitoitukseen, mutta he eivät voi yksin vastata asukkaiden hoidosta. Hoiva-avustajien määrää voidaan lisätä eri yksiköissä yhteensä muutamilla kymmenillä työntekijöillä.

Kotisairaala ja Liikkuva sairaala toimintamalli otetaan käyttöön vuoden 2024 ensimmäisen neljänneksen aikana koko hyvinvointialueella. Uudet toimipisteet kotisairaalalle ovat Raasepori, Lohja ja Nummela.

Raaseporin sairaalan kokonaisuutta ja osastopaikkoja koskeva suunnittelutyö jatkuu yhteistyössä HUS:n kanssa. Tavoitteena on, että vuoden 2025 aikana osastotoiminnot Raaseporin sairaalassa siirtyvät hyvinvointialueen toiminnaksi, mikäli suunnittelutyössä tähän päädytään.

Talouden sopeuttamisen edellyttämät lisätoimenpiteet

Palvelualueen taloutta joudutaan sopeuttamaan merkittävästi. Talouden sopeuttamisen periaatteena on turvata palvelujen lakisääteinen taso ja hyvinvointialueen järjestämisvastuulle kuuluvat peruspalvelut sekä toteuttaa sopeuttaminen niin, että vaikutukset asiakas- ja potilastyöhön jäävät mahdollisimman vähäisiksi.

Ensisijaisesti pyritään turvaamaan asiakas- ja potilastyö ja sen lähijohtaminen. Säästöt kohdennetaan ensisijaisesti hallintoon ja tarkastellaan organisaatorakennetta. Henkilöstön koulutusten kustannuksia vähennetään luopumalla kalliista koulutuksista.

Työnantajakuva, työhyvinvointia ja henkilöstön pitovoimaa parantamalla varmistetaan sekä oman palvelun tuottaminen että kalliin työvoimavuokrauksen käytön väheneminen. Sairaalapalvelut luopuu hoitohenkilöstön vuokratyössä muiden paitsi Seuren käyttämisestä. Lääkäreiden vuokratyövoimaa pyritään hankkimaan pitkäaikaisin sopimuksin tai ulkoistuksin ennemmin kuin tuntihintaisesti äkillisiin tarpeisiin. Muissakin palveluissa yksityisen vuokratyövoiman käyttöä pyritään vähentämään merkittävästi.

Palveluja yhdenmukaistettaessa luovutaan ei-lakisääteisistä palveluista, joita on ollut osan kunnista alueella muun muassa omaishoitajien ja veteraanien ja ikään-tyneiden hyvinvointia edistävä toiminta siltä osin, kun kuuluu kuntien järjestämis- vastuulle. Ikään-tyneiden hyvinvointia edistävän toiminnan muutokset toteutetaan niin, että toiminta vastaa hyvinvointialueen lakisääteisen (Vanhuspalvelulaki 12 §) tehtävän laajuutta. Toiminta keskitetään ensisijaisesti kiinteistöihin, joissa on laaja-alaisesti muutakin hyvinvointialueen toimintaa, kuten ikään-tyneiden asumi- sen palveluja.

Asiakasmaksut nostetaan lain sallimalle enimmäistasolle säännöllisen kotihoidon maksuissa ja tarkistetaan kotona asumisen tukipalveluiden sekä asumispalvelujen lyhytaikaishoidon asiakasmaksuja vastaamaan kustannustason kehitystä. Asukas- vuokria nostetaan asumispalveluyksiköissä kohden sitä, että asiakkaalta peritään tilojen kustannuksia vastaava vuokrataso. Asiakkaiden nousevia kustannuksia kompensoi mahdollinen Kelan eläkkeensaajan asumistuen osuus, tarvittaessa myös hoidosta perittävä maksu alenee niin, että lakisääteinen käyttövara toteu- tuu.

Etuisuuksia leikataan siltä osin, kun ne ylittävät lakisääteisen tason. Käytännössä tämä tarkoittaa, että veteraanien harkinnanvaraiset etuudet poistetaan (käytössä vain osan kunnissa alueella) ja omaishoidon tuen palkkioissa sekä vapaan mää- rässä pitäydytään lakisääteisellä tasolla (2–3 päivää vapaata hoidon sitovuus ja vaativuus huomioiden).

Ikään-tyneiden päivätoiminta lakkautetaan nykymuotoisena ja ryhmämuotoista etätoimintaa lisätään. Kuntouttava päivätoiminta ja osallisuutta edistävä toiminta tuotetaan jatkossa etäpalveluina ja kotihoidon tukipalveluna. Etäpalveluna tuo- tettu kuntouttava päivätoiminta pystytään tuottamaan kaikille palvelua tarvitse- ville asuinpaikasta riippumatta.

Asumispalveluissa muutetaan sosiaalihuoltolain mukaiset laitoshoidon lyhytaikais- paikat sosiaalihuoltolain mukaisiksi palveluasumisen paikoiksi (Kirkkonummi, Lohja ja Raasepori), joita on mahdollista käyttää asiakastarpeen mukaan lyhyt- ja pitkäaikaispaikkoina. Lyhytaikaisen ympärivuotokautisen palveluasumisen paikka- kapasiteetti mitoitetaan vastaamaan lyhytaikaispaikkojen kysyntää. Lyhytaikais- hoidon kysynnän ylittävät paikat muutetaan pitkäaikaisen ympärivuorokautisen palveluasumisen paikoiksi. Samalla lisätään hallitusti omaa pitkäaikaisten

asumispalvelujen tuotantoa ja voidaan vaikuttaa pitkäaikaisen asumispalvelun odotusaikoihin. Pienet asumisen yksiköt, joissa on ollut sijainnista johtuvaa vajaa-käyttöä tai esimerkiksi tiloihin liittyviä haasteita, lakkautetaan.

Osastopaikkoja keskitetään suurempiin yksiköihin. Pienet ja etäällä päivystyspis-teistä olevat yksiköt yhdistetään suurempiin ja lakkautetaan. Kaunialan sairaalasta tehtyjä perusterveydenhuollon osastopaikkojen ostoja joudutaan vähentämään tiukan talouden tilanteen takia. Kotisairaaloiminnan laajennus sekä Espoon sai-raalan suljettuna olleiden paikkojen avaaminen tukevat osastopaikkojen vähentä-misen tavoitetta, mutta tällaisenaan osastopaikkojen muutos tulee näkymään päi-vystyspoliklinikoilla pitkittyvinä läpimenoaikoina ja erikoissairaanhoidon siirtovii-veiden kasvuna, ellei samanaikaisesti asumispalvelujen paikkoihin pääsyä voida nopeuttaa huolimatta koko alueen paikkakapasiteetin tehokkaasta hyödyntämi-sestä.

Asumispalveluiden ja kotihoidon lääkäripalvelut kilpailutetaan alueittain. Tavoit-teena on yhtenevä, päivystyspoliklinikan käyttöä laskeva ja nykyisiä sopimuksia edullisempi toimintamalli.

Ulkomaisen työvoiman tuontia porrastetaan suhteessa aikaisempiin suunnitelmiin ja osa lisäyksestä siirretään vuodelle 2025. Näin varmistetaan sekä taloudellinen kestävyys että yksiköiden toimivuus.

Palvelualueen keskeiset tunnusluvut

1 000 euroa	TA 2023	ENN 2023	TA 2024	TS 2025	TS 2026
300 TOIMINTATUOTOT	62 576	59 345	63 466	67 274	71 310
306 MYYNTITUOTOT	6 349	1 463	1 520	1 612	1 708
320 MAKSUTUOTOT	47 719	45 575	49 768	52 754	55 919
330 TUET JA AVUSTUKSET	4 758	4 483	4 542	4 815	5 104
340 MUUT TOIMINTATUOTOT	3 750	7 823	7 636	8 094	8 580
400 TOIMINTAKULUT	-430 562	-435 636	-450 549	-477 582	-506 237
400 HENKILÖSTÖKULUT	-172 283	-163 695	-176 877	-187 490	-198 739
430 PALVELUJEN OSTOT	-203 606	-211 495	-212 786	-225 554	-239 087
450 AINEET, TARVIKKEET JA TAVARAT	-8 144	-5 705	-4 474	-4 743	-5 027
470 AVUSTUKSET	-12 906	-12 301	-11 394	-12 078	-12 803
480 MUUT TOIMINTAKULUT	-33 622	-42 439	-45 017	-47 718	-50 581
450 TOIMINTAKATE	-367 985	-376 291	-387 083	-410 308	-434 927

Toimintakate heikkenee kuluvan vuoden ennusteeseen nähden 3 %. Tähän tiukkaan kehykseen on päästy ylläkuvaluilla tiukoilla talouden tasapainottamistoimenpiteillä. Tuottojen odotetaan kasvavan 7 % mikäli ennakoitujen maksutuottojen korotukset tullaan tekemään. Toimintakuluista suurin kasvu on henkilöstökuluissa 8 %, mikä johtuu palkankorotuksista ja palkkojen harmonisatiosta. Palvelualueen suuri kuluera on myös asiakaspalvelujen ostot asumispalveluissa sekä työvoiman vuokrauksesta aiheutuvat kulut. Etenkin työvoiman vuokrausta pyritään vähentämään erilaisin keinoin. Muissa toimintakuluissa kasvua aiheuttaa vuokrien nousu.

Lasten, nuorten ja perheiden palvelut

Palvelualueen perustehtävä ja toiminnan kuvaus

Perhekeskustoiminnan palveluissa tavoitellaan lasten, nuorten ja perheiden hyvää arkea omaa osallisuutta ja vertaistukea vahvistaen. Yhteistyö lasten, nuorten ja perheiden arkiympäristöjen kanssa (mm. järjestöt, varhaiskasvatus, oppilaitokset, harrastukset) tukee arjen sujuvuutta. Tarvittavien palveluiden yhteensovittaminen asiakkaan tarpeen mukaisesti varmistaa niiden vaikuttavuuden.

Perhekeskuksen ehkäisevän ja varhaisen tuen palvelut koostuvat äitiys- ja lastenneuvolasta sekä opiskeluhuollon palveluista (koulu- ja opiskeluterveydenhuolto, kuraattori- ja psykologipalvelut). Perhekeskuksen lääkäripalvelujen järjestämisestä tehdään selvitys vuoden 2023 loppuun mennessä, jolloin ratkaistaan myös palvelun organisatorinen sijoittuminen lasten, nuorten ja perheiden palveluissa. Palvelut ovat ennaltaehkäiseviä ja tarjoavat tukea varhaisessa vaiheessa lähellä lasten, nuorten ja perheiden arkea. Kuraattori- ja psykologipalvelut pyrittään portaittain järjestämään lakisääteisten mitoitusten mukaisesti. Terveystoimintajien ja lääkäreiden mitoitussuosituksia ei voida vielä toteuttaa taloudellisista syistä. Yhteistyössä kunnat (erityisesti varhaiskasvatus, koulut ja oppilaitokset) ovat merkittävin yhteistyökumppani muiden hyvinvointialueen toimijoiden lisäksi. Palvelut ovat lakisääteisiä ja ne kuuluvat kaikille opiskelijoille, lasta odottaville, sekä lapsille, nuorille ja heidän perheilleen.

Perhekeskuksen kohdennetut palvelut sisältävät sosiaalihuoltolain mukaisia perhesosiaalityön, kasvatus- ja perheneuvonnan ja perheasioiden sovittelun palveluja sekä terveydenhuoltolain mukaisia lasten kuntoutus- ja mielenterveydenhoidon palveluja. Perhekeskuksen kohdennetuissa palveluissa järjestetään myös Länsi-Uudenmaan hyvinvointialueen lasten ja nuorten kuntoutuksen (puheterapia, toimintaterapia ja lastenpsykologit) palvelut. Perhekeskuksen kohdennetut palvelut ovat vapaaehtoisuuteen perustuvia osittain matalan kynnyksen palveluja, sekä myös sosiaalihuoltolain mukaiseen palvelutarpeeseen perustuvia ja terveydenhuollon lähetteeseen tai toisen ammattilaisen tekemään saatteeseen/ohjaukseen perustuvaa tarvekohtaista palvelun myöntämistä.

Perhekeskuksen erityisen tuen palvelut sisältävät perheoikeudelliset palvelut ja lastensuojelun. Perheoikeudellisissa palveluissa sovitaan lapsen mm. lapsen elätkestä ja asumisesta sekä tuetaan perheitä erotilanteessa. Lastensuojelussa asiakkaana ovat lapset ja perheet, joissa kevyempi tuki ei riitä ja lapsen kasvu tai kehitys tarvitsee syystä tai toisesta suojelua. Lastensuojelussa avohuollon tukitoimet ovat ensisijaisia kodin ulkopuoliseen sijoitukseen nähden. Erityisen tuen palvelut ja niiden toteuttaminen ovat vahvasti laissa säädeltyjä.

Palvelustrategian toimeenpano

Perhekeskuksen ehkäisevän ja varhaisen tuen palveluja yhdenmukaistetaan turvaamaan tasalaatuiset palvelut koko hyvinvointialueella. Tällä hetkellä äitiys- ja lastenneuvolan sekä koulu- ja opiskeluterveydenhuollon olemassa olevat resurssit eivät täysin mahdollista täysimääräistä asetusten edellyttämää toimintaa. Digitaalista tukea ja asiointia vahvistetaan, jolloin matalan kynnyksen palvelujen saataavuus paranee ja tukea voidaan kohdistaa enemmän paljon palveluja tarvitseville. Ennalta ehkäisevän työn vahvistaminen näkyy mielenterveyden ja hyvinvoinnin vahvistumisena (esim. FinLapset ja Kouluterveyskysely). Operatiivisen toiminnan mittareina seurataan asetusten mukaisten terveystarkastusten toteutumista sekä lakisääteisten määräaikojen toteutumista kuraattori- ja psykologipalveluissa. Opiskeluhuollon palveluissa keskinäistä moniammatillista yhteistyötä vahvistetaan edelleen. Matalan kynnyksen mielenterveyden tuen palveluja kehitetään Terapiat etulinjaan -toimintamallin mukaisesti yhdessä muiden toimijoiden kanssa. Kehitettävien konsultaatio- ja yhteistyörakenteiden kautta asiakas saa myös tarvitsemaansa erityisosaamista hyvinvointinsa tueksi.

Perhekeskuksen kohdennetuissa palveluissa on tavoitteena parantaa ja sujuvoittaa asiakkaiden pääsyä palveluihin ja saamaan tukea mahdollisimman matalalla kynnyksellä ja oikea-aikaisesti. Lapsiperheiden sosiaalipalveluiden ohjausta ja neuvontaa kehitetään ja laajennetaan, ja näin pyritään yhden asiakkaaksi tuloväylän käyttöön koko Länsi-Uudenmaan hyvinvointialueen lapsiperheiden sosiaalipalveluiden osalta ja yhteistyöhön lastensuojelun kanssa.

Kaikissa kohdennetuissa palveluissa lisätään erilaisia digitaalisten menetelmien käyttöä niin asiakkaaksi tulon sujuvoittamiseksi kuin asiakkuuden hoitamisen ja

hoito/interventiomenetelmien laajemman sekä monipuolisemman käytön mahdollistamiseksi.

Perhesosiaalityön ja perheneuvolan työntekijöiden tehtävärakennetta selkeytetään. Perhesosiaalityön käyttöä kasvatetaan, samoin sosiaalihuoltolain mukaista kasvatusta- ja perheneuvonnan palveluiden käyttöä.

Asukkaiden kuin myös toisten ammattilaisten tietoisuutta lisätään perhesosiaalityön palveluista. Lasten mielenterveyspalveluissa tehdään tuen ja interventioiden systemaattinen hoidonporrastus Terapiat etulinjaan-mallia hyödyntämällä yhteistyössä muiden ammattilaisten ja toimijoiden kanssa. Lasten mielenterveyspalveluihin asiakkaaksi tulon väylää selkiytetään ja yhtenäistetään Länsi-Uudenmaan hyvinvointialueella. Lasten mielenterveydenhäiriöitä pyritään diagnosoimaan ja hoitamaan enemmän perustasolla. Lasten ja nuorten kuntoutuspalveluissa palveluprosessia selkiytetään ja yhtenäistetään sekä lisätään palveluiden käyttöä mahdollisimman varhaisissa vaiheissa.

Palveluiden, palveluprosessien ja hoidonporrastuksen kehittämistyötä tehdään tiiviisti muiden ammattilaisten kanssa, kuten neuvoloiden, varhaiskasvatuksen, opiskeluhoollon, perhekeskus- ja perustason lääkäritoiminnan, lastensuojelun sekä erikoissairaanhoidon kanssa, kuin myös järjestötoimijoiden ja kuntien kanssa.

Perhekeskuksen erityisen tuen palvelujen lastensuojelun sosiaalityössä vaikuttavuutta kehitetään suhdeperustaisella työotteella, yhteistyössä asiakkaan verkoston kanssa ja asiakkaiden osallisuutta vahvistamalla. Perheitä autettaessa varmistetaan, että ei ole useita päällekkäisiä palveluja. Tavoitteena on, että lapsen ja perheen tilanne kohenee, tukea tarvitaan vähemmän ja lastensuojelun asiakkuus voidaan päättää.

Lastensuojelun avohuollon palveluvalikkoa selkeytetään ja palvelut kilpailutetaan. Avohuollon asiakasohjaus keskitetään. Sijaishuoltopaikan valinnassa perhehoito on aina etusijalla. Uusien perhehoitajien rekrytointiin panostetaan. Sijoituksen aikana työskennellään lapsen ja vanhempien kuntouttamiseksi. Vanhempien kuntouttamisessa yhteistyö aikuisten palvelujen kanssa on keskeisestä. Tavoitteena on lapsen kotiutuminen. Kehitämme monialaisessa yhteistyössä moniammatillisia toimintatapoja rikollisuuden ennaltaehkäisemiseksi. Rikoksilla oirelevien nuorten

auttamiseksi kehitetään monitoimijaista yhteistyötä sekä Ankkuri –toimintamallia koko hyvinvointialueella.

Perheoikeudellisissa palveluissa tavoitteena on tehostaa ja yhdenmukaistaa toimintaa ottamalla käyttöön keskitetty ajanvarausjärjestelmä lastenvalvojille.

Talouden sopeuttamisen edellyttämät lisätoimenpiteet

Toiminnan painopistettä siirretään ennaltaehkäisyyn ja perustason palveluihin raskaiden palvelujen vähentämiseksi. Tässä onnistuminen edellyttää omien palvelujen ja resurssien optimaalista käyttöä, saumatonta yhteistyötä ja sujuvia asiointikanavia eri toimijoiden välillä. Työnantajakuvaa, työhyvinvointia ja henkilöstön pitovoimaa parantamalla varmistetaan sekä oman palvelun tuottaminen että ostopalvelujen ohjauksen ja hallinnoinnin toteutuminen. Ostopalvelujen käyttäminen edellyttää ensin oman palvelutarjonnan kartoitusta ja eri ostovaihtoehtojen punta-roimista. Kaikessa tekemisessä edellytetään vastuullisuutta ja talouden näkökulman vahvistamista. Isossa kuvassa lasten sijaishuoltoon liittyy talouden kannalta sekä riskejä että mahdollisuuksia. Parhaimmassa tapauksessa sijaishuollon tarve vähenee, lapsia onnistutaan sijoittamaan kodin ulkopuolelle varhaisemmassa vaiheessa tai lyhyemmän aikaa sekä järjestämistavoissa pystytään valitsemaan edullisimpia vaihtoehtoja. Talouden tilanne haastaa hakemaan eri ratkaisuvaihtoehtoja. Viime kädessä joudutaan sopeuttamaan omia henkilöstökuluja ja tarjoamaan palveluja supistetusti.

Palvelualueen keskeiset tunnusluvut

1 000 euroa	TA 2023	ENN 2023	TA 2024	TS 2025	TS 2026
300 TOIMINTATUOTOT	7 457	3 003	4 700	4 982	5 281
306 MYYNTITUOTOT	4 771	908	2 501	2 651	2 810
320 MAKSUTUOTOT	2 369	2 014	1 951	2 068	2 192
330 TUET JA AVUSTUKSET	223	81	248	263	279
340 MUUT TOIMINTATUOTOT	94	0			
400 TOIMINTAKULUT	-198 427	-204 648	-202 341	-214 482	-227 351
400 HENKILÖSTÖKULUT	-82 823	-78 609	-80 931	-85 787	-90 934
430 PALVELUJEN OSTOT	-100 669	-109 543	-103 928	-110 163	-116 773
450 AINEET, TARVIKKEET JA TAVARAT	-1 075	-1 048	-974	-1 032	-1 094
470 AVUSTUKSET	-716	-984	-720	-763	-809
480 MUUT TOIMINTAKULUT	-13 142	-14 464	-15 789	-16 736	-17 741
450 TOIMINTAKATE	-190 969	-201 645	-197 641	-209 500	-222 070

Lasten, nuorten ja perheiden palvelut ovat suurimmaksi osaksi maksuttomia palveluja. Palvelualueen toimintatuotot perustuvat pääasiallisesti lastensuojelusta saatavista valtionkorvauksista, hyvinvointialueiden välisestä laskutuksesta sekä hoidon korvauksesta perittävistä maksuista. Varsinaisia asiakasmaksuja muodostuu pieniä määriä lapsiperheiden kotipalvelusta sekä perumattomista ehkäisyneuvolakäynneistä ja äitiysneuvoloiden perumattomista lääkärikäynneistä.

Toimintakulujen suurimmat erät koostuvat omista henkilöstökuluista ja palvelujen ostoista, erityisesti asiakaspalvelujen ostoista. Haasteellisesta taloustilanteesta johtuen on jouduttu sopeuttamaan sekä palvelujen ostoja että henkilöstökuluja. Järjestämistapamuutoksella pyritään vähentämään lasten sijaishuollon laitosostoa lisäämällä vastaavasti perhehoidon osuutta. Lasten, nuorten ja perheiden vakavat ja monimuotoiset ongelmat aiheuttavat tosin haasteita järjestämistapamuutokselle. Henkilöstökulujen sopeutus voi lisäksi vaikeuttaa järjestämistapamuutoksessa onnistumista. Henkilöstökulujen sopeutus pyritään ensisijaisesti kohdentamaan ei-suorassa asiakas- ja potilastyössä olevaan henkilöstöön. Pakollisten menojen kasvu tulee kuitenkin merkitsemään vaikeuksia päästä/pysyä lakisääteisiin mitoituksiin tai tarpeen mukaisessa palvelutuotannossa.

Toimitilaverkoston tiivistämistä suunnitellaan mm neuvoloiden osalta, tarkoituksena luoda isompia ja vähemmän haavoittuvia kokonaisuuksia.

Palvelualueen lääkäripalvelujen kokonaisuus ja kytkös yhteisiin sosiaali- ja terveyspalveluihin on selvityksessä ja valmistuu vuoden 2023 loppuun mennessä.

Vammaispalvelut

Palvelualueen perustehtävä ja toiminnan kuvaus

Tuemme vammaisten henkilöiden itsenäistä, yksilöllistä ja merkityksellistä elämää. Vammaispalvelujen tärkein tehtävä on auttaa vammaisia henkilöitä elämään merkityksellistä elämää vammastaan riippumatta. Vaikka asiakaskuntamme on monimuotoinen, heitä yhdistää sairaus tai vamma, josta ei pysty täysin kuntoutumaan. Tuemme vammaispalvelun asiakkaiden itsenäistä elämää hyvillä peruspalveluilla ja vammaisille kohdennetuilla palveluilla. Lisäksi vammaispalvelut tekevät tiivistä yhteistyötä alueen koulujen, vapaa-ajan palvelujen ja järjestöjen kanssa.

Varmistamme palvelujen tasapuolisen ja yhdenvertaisen myöntämisen huolellisella arvioinnilla. Arviointiin osallistuu vammaispalvelujen henkilöstön lisäksi myös muiden palvelualueiden henkilöstöä sekä muita ammattilaisia. Kehitämme paljon palveluja tarvitsevien henkilöiden ohjausta ja neuvontaa työtehtäviä selkeyttämällä. Palvelutaso- ja paikkapäätösten tekeminen, palvelujen järjestäminen ja palvelujen tuottaminen erotetaan toisistaan. Toimivammalla asiakasprosessilla vaikutamme palvelun tarkoituksenmukaisuuden lisäksi kustannusten hallintaan.

Uusi vammaispalvelulaki tulee voimaan 1.1.2025 Lakiuudistuksen vaikutuksiin on alettu valmistautua jo vuoden 2023 aikana.

Länsi-Uudenmaan hyvinvointialue tuottaa asumispalvelua sekä työ- ja päivätoimintaa yhteensä 50 työyksikössä, jotka siirtyivät hyvinvointialueelle kunnilta, Eteva kuntayhtymältä ja Kärkulla Samkommunilta.

Vammaispalveluiden kokonaiskustannuksista noin 70 % asiakaspalveluiden osuista. Hyvinvointialueen ennakoitu alijäämä ja vuoden 2024 rahoitus edellyttävät hankintojen ja ostopalvelujen hallintaa sekä palvelukäytön ja kustannustason ylläpitoa nykyisellä tai alenevalla tasolla. Liikkumista tukevat palvelut kilpailutetaan vuoden 2024 aikana. Euro- ja kilometrikukkaroa liikkumisen tukena kehitetään ja kokeillaan.

Palvelustrategian toimeenpano

Palvelustrategiatyössä keskeistä on vammaisen itsemääräämisoikeutta ja valinnanvapautta tukevat ratkaisut.

Asiakas saa henkilökohtaisen avun työntajaneuvontaan, palkanmaksuun liittyvään tukeen ja palvelunkäytön ohjaukseen ja seurantaan yhteyden puhelimitse tai digitaalisesti keskitetysti.

Käsitlemme liikkumista tukevien palvelujen arviointia, palvelun käytön ohjausta ja neuvontaa, päätöksentekoa ja palvelun järjestämisen tapojen tai palvelun muutoksia keskitetysti. Asiakas saa yhteyden puhelimitse tai digitaalisten asiointikanavien kautta.

Asumisen asiakasohjauksen toiminto on vahvistamassa asiakkaan sujuvaa asumisen polkua koko hyvinvointialueen alueella ja tukee palvelun valinnassa ja seurannassa. Palveluntuottajat ja asiakkaat saavat suoraan yhteyden asumisen asiakasohjaukseen digitaalisten kanavien kautta ja puhelimitse.

Esteettömän asumisen ja apuvälineiden kokonaisuuden hallinta auttaa asiakasta saamaan huolellisen tarpeen arvioinnin. Itsenäistä asumista tuetaan riittäväillä apuvälineillä pitkäaikaisesti, mikä parantaa omassa kodissa asumisen edellytyksiä.

Lisäämme asumispalveluissa palvelujen monipuolisuutta. Painopisteenä on erityisesti itsenäisen asumisen tukemisen lisääminen sekä erityisen vaativan asumisen tuottaminen omana palvelutuotantona.

Kehitämme palvelun piirissä olevien asiakkaiden yksilöllisiin tarpeisiin perustuvaa palvelun suunnittelua ja toteutusta. Asiakkaat saavat samantasoista palvelua palveluntuottajasta ja järjestämistavasta riippumatta. Asiakkaiden mahdollisimman suuri itsenäisyys ja oman näköinen elämä on kaiken suunnittelun ja toiminnan lähtökohta.

Lyhytaikaishoidon osalta parannamme oman palvelutuotannon käyttöastetta ja hyödynnämme hoitopaikkojen varaamisessa digitaalisia työkaluja.

Suunnittelemme päivätoimintaa asiakastarpeen mukaisesti ja lisäämme päivätoimintojen vaihtoehtoja. Hyödynnämme päivätoiminnan toteuttamistavoissa digitaalisia ja liikkuvia palvelumuotoja.

Talouden sopeuttamisen edellyttämät lisätoimenpiteet

Talouden sopeuttamistoimet vammaispalveluissa pyritään tekemään tavoilla, jotka tukevat palvelustrategian toteutusta, ja mahdollistavat taloudellisesti kestäväns tulevaisuuden. Vammaisten palvelutarpeen arviointia yhdenmukaistetaan ja palvelukokonaisuuksia tarkastellaan tarpeen mukaisesti. Asiakkaille rakennetaan tarpeeseen perustuvat kokonaisuudet. Päällekkäisistä palveluista luovutaan. Kalliita ostopalveluja voidaan siirtää asiakkaalle soveltuvissa tilanteissa omaan palvelutuotantoon. Vuoden 2025 voimaan tulevaan vammaispalvelulakiin valmistaudutaan siten, että talousarviovuoden aikana arvioidaan asiakaskohtaisesti palveluntarpeita tehostetusti.

Omassa palvelutuotannossa tavoitetasona 90 % täyttöaste. Vuokratyövoiman käyttöä vähennetään. Asumisen asiakasohjausta tehostetaan ja asiakkaiden pääsyä oman palvelutuotannon yksiköihin helpotetaan. Vapaiden asiakaspaikkojen täyttämistä on jo tehostettu parantamalla tietoa vapaista paikoista. Matalan täyttöasteen yksiköitä yhdistetään ja toimintaprofiilia muutetaan vuoden 2024 aikana, mikäli soveltuvia asiakkaita ei löydy.

Henkilöstön liikkuvuutta omien yksikköjen välillä lisätään sijaistyövoiman käytön vähentämiseksi. Päivä- ja työtoimintaa suljetaan kesäkaudella työvoiman tarpeen vähentämiseksi.

Ostopalvelujen valinnassa otetaan käyttöön hintaan ja palvelusisältöön perustuva vertailu. Palveluiden järjestämisen toimintoa vahvistetaan tehtäväsisältöjä ja organisaatorakennetta muuttamalla. Palvelujen päätösکوhtaisen keskihinnan kehittymistä seurataan. Erityisen vaativa ja vaativa palveluasuminen kilpailutetaan.

Liikkumista tukevissa palveluissa tehostetaan kuljetusten yhdistelyä. Kilometri- ja eurokukkaron käyttöönottoa edistetään. Kuljetuspalvelun toimintaohje uudistetaan osana liikkumista tukevien palveluiden kilpailutuksen valmistelua.

Palvelualueen keskeiset tunnusluvut

1 000 euroa	TA 2023	ENN 2023	TA 2024	TS 2025	TS 2026
300 TOIMINTATUOTOT	10 915	8 231	10 769	11 415	12 100
306 MYYNTITUOTOT	5 983	3 133	6 943	7 360	7 801
320 MAKSUTUOTOT	2 628	4 156	1 629	1 727	1 831
340 MUUT TOIMINTATUOTOT	2 304	941	2 197	2 328	2 468
400 TOIMINTAKULUT	-202 094	-200 725	-205 545	-217 878	-230 951
400 HENKILÖSTÖKULUT	-38 038	-36 966	-40 910	-43 365	-45 967
430 PALVELUJEN OSTOT	-139 696	-140 131	-141 114	-149 581	-158 556
450 AINEET, TARVIKKEET JA TAVARAT	-581	-536	-509	-540	-572
470 AVUSTUKSET	-16 922	-16 116	-16 293	-17 270	-18 306
480 MUUT TOIMINTAKULUT	-6 856	-6 976	-6 719	-7 122	-7 550
450 TOIMINTAKATE	-191 179	-192 495	-194 777	-206 463	-218 851

Vammaispalveluiden tulot koostuvat palveluiden asiakasmaksuista, palveluiden myyntituotoista muille hyvinvointialueille, välivuokrista sekä täyskustannuskorvauksista. Asiakasmaksutasoja nostetaan osana talouden sopeuttamistoimia.

Menopuolella vammaispalveluiden henkilöstökuluihin vaikuttaa pakolliset palkan-
korotukset. Lisäksi henkilöstökulujen nousuun vaikuttaa pyrkimys luopua vuokra-
työvoiman käytöstä. Palveluiden ostojen hinnankorotuksille ei tiukkenevassa ke-
hyksessä ole juurikaan tilaa. Palveluiden ostoja pyritään korvaamaan mahdollisim-
man paljon oman tuotannon käyttöasteita parantamalla.

Länsi-Uudenmaan pelastuslaitos

Palvelualueen perustehtävä ja toiminnan kuvaus

Länsi-Uudenmaan pelastuslaitos toimii yhtenä hyvinvointialueen palvelualueista ja vastaa pelastustoimen tehtävälleen kuuluvien palveluiden omasta tuotannosta ja lainsäädännössä pelastuslaitokselle säädetyistä tehtävistä sekä HUS-yhtymän kanssa tehdyn yhteistoimintasopimuksen mukaisesti ensihoitopalveluista. Pelastuslaitoksen perustehtävä on parantaa ihmisten turvallisuutta ja vähentää onnettomuuksia neuvomalla, ohjaamalla, kouluttamalla ja valvomalla. Pelastuslaitos pelastaa ihmisiä ja omaisuutta, suojelee ympäristöä sekä auttaa hätätilanteissa ja on jatkuvassa valmiudessa.

Länsi-Uudenmaan hyvinvointialueen pelastustoimen toiminnan painopisteiden ja strategisten päämäärien määrittely pohjautuu pelastustoimen valtakunnallisiin strategisiin tavoitteisiin (2023–2026), Uudenmaan pelastuslaitosten riskianalyysiin sekä alueelliseen Länsi-Uudenmaan hyvinvointialueen strategiaan.

Valtakunnallinen strategia

Yhteiskunnan turvallisuusstrategia on huomioitu erityisesti valmisteltaessa alueellista riskiarvioita, johon Uudenmaan pelastuslaitosten riskianalyysi ja palvelutasopäätökset perustuvat. Yhteiskunnan yleistä varautumista häiriötilanteisiin ja poikkeusoloihin sekä poikkihallinnollista yhteistyötä tulee edelleen kehittää koronaviruspandemiasta saatujen kokemusten perusteella. Globalisoituvassa maailmassa kansallisen tason materiaalisen varautumisen ja huoltovarmuuden merkitys korostuu. Varautumista on tarve kehittää valtakunnallisesti yhtenäisten periaatteiden mukaisesti, erityisesti sosiaali- ja terveydenhuollon osalta, sekä tehostaa valtakunnallisen tilannekuvan muodostumista ja jakamista. Myös heikommassa asemassa olevien väestöryhmien tilanne tulee huomioida häiriötilanteisiin varautumisessa entistä paremmin.

Valtioneuvosto on listannut valtakunnalliset pelastustoimen haasteet. Näistä haasteista keskeisimmiksi on tunnistettu neljä kohtaa:

- haaste 1: Ammattitaitoisen henkilöstön riittävyys ja saatavuus
- haaste 2: Pelastustoiminnan palveluiden saatavuus
- haaste 3: Ympäristövahinkojen torjunnan valmius

haaste 4: Varautuminen väestönsuojeluun.

Kansallisten haasteiden lisäksi alueellisesti on tunnistettu seuraavat haasteet:

- Pelastustoiminnan toimintavalmiuden toteutuminen
- Pelastustoimen palvelujen tason toteutuminen
- Pelastustoiminnan palvelujen taso: ympäristövahinkojen torjunta.

Pelastustoimen palvelutasopäätöksen toimeenpano

Edellä mainitut kansalliset sekä alueelliset tavoitteet ja haasteet ovat ohjanneet Länsi-Uudenmaan pelastuslaitoksen palvelutasopäätöksen laadintaa ja palvelut on mitoitettu vastaamaan näihin tavoitteisiin. Pelastustoimen palvelutasopäätöksessä on linjattu viisi kehittämistavoitetta, joilla ohjataan pelastustoimen palvelujen kehittämistä pitkällä aikavälillä:

1. Nykyisen palvelutason säilyttäminen; turvataan nykyiset palvelut ja niiden saatavuus
2. Toimintavalmiusajan puutteiden korjaaminen
3. Varautumisen ja valmiussuunnittelun palvelujen kehittäminen
4. Palvelujen laadun varmistaminen
5. Tuottavuuden kehittämismahdollisuuksien tunnistaminen osana palvelukokonaisuutta.

Edellä mainituista viidestä keskeisestä kehittämistavoitteen kokonaisuudesta merkittävimpänä voidaan nostaa Otaniemen paloasemahanke, joka vastaa alueen toimintavalmiuspuutteisiin.

Yleisen turvallisuustilanteen muutoksen myötä, tulee kiinnittää huomiota jo aloitettuihin organisaatioturvallisuutta parantaviin, toiminnan jatkuvuutta ja toimintavalmiuden ylläpitoa varmistaviin toimiin toimitilojen ja materiaalisen valmiuden osalta.

Vuoden 2024 aikana on keskeistä varmistaa hyvinvointialueen pelastustoimen palvelujen tuottaminen vahvistetun palvelutasopäätöksen mukaisesti (aluevaltuusto 24.10.2023) sekä HUS-yhtymän kanssa tehdyn yhteistoimintasopimuksen mukaisen ensihoitopalvelujen tuottaminen. Vahvistetun palvelutasopäätöksen mukainen

pelastustoimen palvelujen taso on määritelty samalle tasolle kuin jo aiemmin Länsi-Uudenmaan alueen pelastustoimen palvelutaso oli määritelty ennen hyvinvointialueen aloittamista.

Sisäisen turvallisuuden selonteossa esiin tuotu varautuminen pitkäkestoisiin ja laajavaikutteisiin tehtäviin, väestönsuojeluun ja toimintaan yhteiskunnan häiriötilanteissa edellyttää riittävää henkilöstöresurssia sekä materiaalista varautumista mukaan lukien korkean varautumisen viestintä- ja tietotekniset ratkaisut. Pelastuslaitoksen sekä muun hyvinvointialueen kyvykkyys väestönsuojeluun varautumiseen ja toimintaan poikkeus- ja häiriötilanteissa vaarantuu, jos toiminta suunnitellaan vain päivittäistoimintaa ylläpitäen.

Talouden sopeuttamisen edellyttämät lisätoimenpiteet

Tiukka taloudellinen tilanne haastaa myös pelastuslaitoksen arjen suunnittelua. Henkilöstökulut muodostavat 80 % pelastuslaitoksen kustannuksista, joten niiden hallinta on talouden sopeuttamistoimien keskiössä. Henkilöstön saatavuusongelma vaikuttaa määritellyn palvelujen tason ja suorituskyvyn ylläpitämiseen päivittäistoiminnassa. Osin henkilöstön saatavuusongelmaa paikataan ylityöillä. Suorituskyvyn ylläpitäminen edellyttää myös riittävää osaamista ja resurssia eri osa-alueilla.

Riittävän henkilöstön lisäksi toimintavalmiuden ylläpito vaatii panostuksia toimitiloihin, kalustoon ja tietotekniikkaan. Sisäisen turvallisuuden viranomaisilla on ollut viime vuosina käynnissä merkittäviä tietojärjestelmähankkeita, jotka ovat nostaneet ylläpitokulujen tasoa. Myös pelastustoimen kalusto, mukaan lukien materiaallinen varautuminen ja materiaalsen avun antaminen suuronnettomuuksissa ja poikkeusoloissa, vaatii investointeja.

Pelastuslaitoksen talousarviokehityksen puitteissa kaikkien kustannuserien kriittinen tarkastelu on välttämätöntä. Osana sopeutustoimia myös pelastuslaitoksen investointiohjelman on karsittu. Lainanottovaltuuksien puuttuminen vuodelta 2024 haastaa säännöllistä kaluston uusimista. Yhden vuoden tauko säännöllisissä korvausinvestoinneissa ei vaaranna kalustokokonaisuutta ja suorituskykyä, mutta vaikutus saattaa näkyä kohonneina ylläpito- ja korjauskustannuksina sekä voi lisätä uusimisvelkaa tuleville vuosille. Myös öljysuojarahaston investointirahoituksen poistuminen vaikuttaa laskevasti ympäristövahinkojen torjuntavalmiuden ylläpitämiseen.

HUS-yhtymän rahoituspohja vaikuttaa ensihoidon rahoituksen riittävyyteen ja siten ensihoidon palvelujen tason ylläpitämiseen HUS-yhtymän ensihoidon palvelutasopäätöksen vaatimalla tasolla. Ensihoidon mahdollinen tehtävämäärien väheneminen vähentää myös saatavia Kela-korvauksia.

Palvelualueen keskeiset tunnusluvut

1 000 euroa	TA 2023	ENN 2023	TA 2024	TS 2025	TS 2026
300 TOIMINTATUOTOT	17 293	16 212	16 586	17 581	18 636
306 MYYNTITUOTOT	12 227	11 864	12 383	13 126	13 914
320 MAKSUTUOTOT	900	1 140	880	933	989
330 TUET JA AVUSTUKSET	3 593	3 200	3 250	3 445	3 652
340 MUUT TOIMINTATUOTOT	574	8	73	77	82
400 TOIMINTAKULUT	-52 702	-52 841	-52 661	-55 820	-59 170
400 HENKILÖSTÖKULUT	-37 079	-37 218	-36 922	-39 137	-41 485
430 PALVELUJEN OSTOT	-4 324	-4 324	-4 507	-4 778	-5 064
450 AINEET, TARVIKKEET JA TAVARAT	-2 475	-2 475	-2 093	-2 218	-2 352
480 MUUT TOIMINTAKULUT	-8 824	-8 824	-9 139	-9 687	-10 268
450 TOIMINTAKATE	-35 409	-36 629	-36 074	-38 239	-40 533

Pelastuslaitoksen talousarviosuunnittelun pohjalla ollut kehys antaa sopimuksen mukaisten palkankorotusten lisäksi vain vähän mahdollisuuksia toiminnallisiin muutoksiin. Tuottopuolella HUS-ensihoidokorvaus nousee hiukan, mutta vastaavasti ensihoidotehtävien määrän ennakoitu laskeminen pienentää myös ensihoidon Kela-korvauksia. Henkilöstökustannusten hallintaan tulee kiinnittää entistä enemmän huomiota hyvän vuorosuunnittelun ja täsmällisen rekrytoinnin keinoin. Palveluiden ostojen sekä aineiden ja tarvikkeiden osalta hankitaan vain palveluita ja tuotteita, jotka ovat välttämättömiä perustoiminnan ylläpitämiseksi. Investointisuunnitelmaa on rajoitettu myös talouden sopeuttamistoimenpiteiden hengessä.

Pelastustoiminnan toimintavalmiusaikatavoite on pelastuslaitoksen keskeisin mittari ja kuvaa, miten onnettomuuspaikat tavoitetaan kiireellisissä pelastustoiminnan tehtävissä. Tavoite on määritelty pelastustoimen palvelutasopäätöksessä (AV 24.10.2023). Pelastuslaitoksen hälytystehtävämäärät on pelastustoiminnan osalta vuonna 2023 olleet noin edellisen vuoden tasolla. Ensihoidon tehtävämäärät ovat olleet lievässä laskussa. Onnettomuuksien ehkäisyn keskeisiä suoritettavuuksia ovat määräaikainen valvonta, eli yleiset palotarkastukset sekä turvallisuusviesintä, joka pitää sisällään pelastuslaitoksen ja alueen sopimuspalokuntien

järjestämien turvallisuuskoulutuksien, kampanjoiden ja yleisötilaisuuksien määrän. Onnettomuuksien ehkäisyn määrälliset tavoitteet pysyvät samalla tasolla myös vuonna 2024.

Erikoissairaanhoido

Vastuualueen perustehtävä ja toiminnan kuvaus

Erikoissairaanhoidon ohjauksen perustehtävä on vastata erikoissairaanhoidon budjetista. Jotta erikoissairaanhoidon palvelujen käytön kasvu saadaan taitettua, on tarkasteltava erikoisalojen ja muiden erikoissairaanhoidon kulujen kehitystä ja erityisesti kasvuun vaikuttavia tekijöitä. Tämän tiedon pohjalta voidaan tehdä konkreettisia toimenpiteitä, joilla tuetaan hyvinvointialueen strategisia tavoitteita panostaa perustason palveluihin ja ennaltaehkäisevään toimintaan.

Vastuualueen keskeisiä painopisteitä ovat HUS-yhtymän omistajaohjauksen ja päätöksenteon tukena toimiminen sekä yhteistyöfoorumien rakenteiden kehittäminen ja niissä vaikuttaminen. Järjestämissopimuksella on luotu hyvät mahdollisuudet kehittää hyvinvointialueiden ja Helsingin kaupungin omistajaohjausta suhteessa HUS-yhtymään.

Erikoissairaanhoidon ohjauksen tehtävänä on tukea palvelualueita erikoissairaanhoidon liittyvän tiedon keräämisessä ja analysoinnissa yhdessä erityisesti talouden kumppanuspalveluiden sekä tiedolla johtamisen vastuuyksikön kanssa.

Vastuualueen yhteinen visio

Erikoissairaanhoidon ohjauksen vastuualueen keskiössä on hyvinvointialueen toiminnan tukeminen niin, että perustason palvelut vahvistuvat ja erikoissairaanhoidon kustannusten kasvu tasoittuu. Keskeistä on selkeyttää ja kehittää erikoissairaanhoidon ja perusterveydenhuollon yhteisiä palvelukokonaisuuksia ja -ketjuja, kehittämällä mm. konsultaatiokäytänteitä ja muita palvelualueita läpileikkaavia toimintamalleja, kuten päivystystoimintaa.

Vastuualueen toiminnan kuvaus ja nykytila lyhyesti

Erikoissairaanhoidon ohjauksen tavoitteena on tukea HUS-järjestämissopimuksen mukaisia Uudenmaan yhteistyömalleja, jotka ovat lähteneet käyntiin strategisella, taktisella ja operatiivisella tasolla. Länsi-Uudenmaan edustajat on nimetty kaikille Uudenmaan yhteistyömallin tasoille ja yhteistyöfoorumit ovat käynnistyneet

kevällä 2023. Taktisen tason segmenttien painotusalueet vuodelle 2023 ovat lasten ja nuorten mielenterveys- ja päihdepalvelujen hoidon porrastus, päivystystoiminta sekä kotiutuminen ja jatkohoitoon siirtyminen. Samojen teemojen parissa työskennellään taktisella tasolla myös vuonna 2024. Vastuualueen tehtäviin kuuluu koordinoita YTA-sopimuksen valmistelua hyvinvointialueella.

Uusimaa-tasoisien päivystystoiminnan kehittämisprojektissa on muodostettu nykytila-analyysi HUS-yhteispäivystyksen palvelunkäytöstä ja resursoinnista sekä hyvinvointialueiden ja Helsingin kiireellisen ja kiireettömän hoidon palvelunkäytöstä. HUSin ja Länsi-Uudenmaan kahdenvälistä yhteistyötä kehitetään edelleen ja esimerkiksi siirtoviive- ja konsultaatioprosessien kehittäminen on nähty tärkeinä teemoina. HUS- järjestämissopimuksen teemaryhmien työskentely jäsentyy varsinaisesti vuoden 2024 aikana.

Vastuualueella on toteutettu hyvinvointialueelle siirtyneiden HUS-sopimusten selvitystyötä. Palvelualueiden, palvelutuotannon ja konsernihallinnon kanssa on käyty läpi HUSin sopimusten nykytilaa ja jatkoa. Kokonaiskuva hyvinvointialueen HUS-sopimuskokonaisuuteen (HUSin lakisääteiseen järjestämismvastuun kuuluvaan toimintaan sekä hyvinvointialueellemme tuottamiin erillispalveluihin) on täsmentynyt, sekä epäselviä sopimus ja -laskutustapauksia on ratkottu ja yhdenmukaistettu. Tietojen pohjalta käynnistetään tuotantotapa-analyysi, jonka tavoitteena on arvioida, onko tällä hetkellä erikoissairaanhoidon palveluissa sellaisia kokonaisuuksia, jotka olisivat tarkoituksenmukaisempaa järjestää HVA:lla itse tai hankkia os-topalveluna. Oleellista on huomioida kaikki vaihtoehtoiset tuotantotavat.

Keskeiseksi toimenpiteeksi erikoissairaanhoidon kulujen kasvun hillitsemiseksi on nostettu lähetemäärien vähentäminen. Tavoitteena on toteuttaa läheteanalyysi, jonka avulla saadaan lisätietoa hyvinvointialueen lähetteiden trendeistä, poikkeamista ja mahdollisista ongelmakohtista.

Palvelustrategian toimeenpano

Erikoissairaanhoidon palvelujen käytön kasvun hillitseminen on hyvinvointialueelle merkittävä tavoite. Painopisteitä ovat eri erikoisalojen ja muiden erikoissairaanhoidon kulujen kehityksen arviointi ja erityisesti kasvuun vaikuttavien tekijöiden juurisyiden tarkastelu. Tavoitteen kannalta on keskeistä hahmottaa palvelualueittain erilaisia toimenpiteitä ja arvioida näiden vaikuttavuutta. Tiedon tuottaminen

ja toimintamallien kehittäminen yhteistyössä palvelualueiden kanssa (läheteanalyysi, konsultaatiotoiminta) tukee osaltaan tavoitteen saavuttamista.

Talouden sopeuttamisen edellyttämät lisätoimenpiteet

Palvelutuotannon erikoissairaanhoidon ohjauksessa pyritään kehittämään aktiivisesti omistajaohjausta mm. talouden ja investointien osalta hyvinvointialueen sisällä sekä Uudenmaan tasoisesti. Erikoissairaanhoidon ohjauksen tavoitteena on tukea HUS-järjestämissopimuksen mukaisia Uudenmaan yhteistyömalleja, joissa jäsenten ja HUSin toimintaa tarkastellaan ja kehitetään yhdessä. Läheteanalyysin toteuttaminen ja konsultaatiotoiminnan kehittäminen ovat toimia, joiden avulla pyritään hillitsemään erikoissairaanhoidon hoitopäiviä ja -käyntejä. Pidemmällä aikavälillä näillä toimilla tavoitellaan vaikutuksia perustason vahvistamiseksi palvelualueiden tueksi. HUS-sopimushallinnan kehittämisellä selkiytetään HUSin tuottamien palvelujen kokonaisuutta sekä pyritään analysoimaan vaihtoehtoisia tapoja tuottaa tai järjestää palveluja. Jos erikoissairaanhoidon järjestämisvastuuseen tulee muutoksia, on sillä vaikutuksia järjestämissopimukseen. Työnjaon muutoksilla voi tapauskohtaisesti olla merkittäviä vaikutuksia myös talouteen.

Vastuualueen keskeiset tunnusluvut

1 000 euroa	TA 2023	ENN 2023	TA 2024	TS 2025	TS 2026
400 TOIMINTAKULUT	-589 543	-598 583	-616 657	-653 657	-692 876
400 HENKILÖSTÖKULUT	-333	-288	-358	-380	-403
430 PALVELUJEN OSTOT	-589 200	-598 224	-616 293	-653 271	-692 467
450 AINEET, TARVIKKEET JA TAVARAT	-2	-0	-1	-1	-1
480 MUUT TOIMINTAKULUT	-8	-71	-5	-5	-6
450 TOIMINTAKATE	-589 543	-598 583	-616 657	-653 657	-692 876

HUS-yhtymän talousarvioneuvotteluissa Länsi-Uudenmaan hyvinvointialueen osuudeksi jäsenosuuden kehiksestä sovittiin 618,3 milj. euroa. Muutos vuoden 2023 talousarvioon on 29,2 milj. euroa eli 5,0 %. Muutos HUS-yhtymän 12.9. julkaisemaan laskutusennusteeseen vuodelle 2023 on 29,9 milj. euroa eli 5,1 %.

Jäsenosuuden ulkopuolisiin erikoissairaanhoidon kustannuksiin varataan hyvinvointialueen talousarviossa 1,6 milj. euroa. Näitä ovat kehitysvammaisten erityispalvelut (pois lukien tahdosta riippumaton erityishuolto), siirtoviivehoitopäivät,

ensihoidon sairaankuljetukset, 116 117-päivystysapu ja suun terveydenhuollon
opetuspoliklinikka.

Konsernihallinto

Palvelualueen perustehtävä ja toiminnan kuvaus

Konsernihallinnon tehtävänä on johtaa, ohjata, valvoa ja kehittää koko hyvinvointialueen hallintoa sekä vastata hyvinvointialueen tukipalveluista ja niiden kehittämisestä hyvinvointialuejohtajan johdolla. Konsernihallinto muodostuu konsernipalveluista ja palvelutuotannon ohjauksesta sekä hyvinvointialuejohtajan tukena toimivasta Strategia ja johdon tuki –yksiköstä. Konsernihallinnon kustannuksiin sisältyvät myös toimielinten ja sisäisen tarkastuksen kustannukset.

Konsernihallinto vastaa kaikista hyvinvointialueen tuki-, tila- ja digipalvelujen kustannuksista ja laskuttaa ne sisäisesti palvelualueilta aiheuttamisperiaatteella. Sisäisen laskutuksen johdosta nämä kustannukset näkyvät palvelualueiden kustannuksina. Muut konsernipalvelujen kustannukset kuin tuki-, tila- ja digipalvelukustannukset jäävät konsernihallinnon toimintakatteen alijäämäksi.

Konsernihallinto vastaa myös Länsi-Uudenmaan hyvinvointialueen erityistehtävästä (laki sosiaali- ja terveydenhuollon järjestämisestä 612/2021 33 §), eli ruotsinkielisten sote-palvelujen valtakunnallisen kehittämisen tukemisesta. Tätä varten konsernihallinnossa on ruotsinkielisten palveluiden yksikkö, jonka keskeisinä tehtävinä on edistää organisaation toimivaa kaksikielisyyttä niin sisäisten rakenteiden, henkilöstön saatavuuden kuin muiden vastaavien palvelujen osalta molemmilla kansallisilla kielillä, sekä tukea ruotsinkielisten sosiaali- ja terveystalvelujen kehittämistä koko maassa.

Palvelustrategian toimeenpano

Tukipalveluissa haetaan tehokkaimpia tuotantomalleja. Eri tukipalveluista tehdään tuotantotapa-analyysyjä, joiden perusteella tuotanto toteutetaan kokonaistehokkaimmalla tavalla joko omana työnä tai ostopalveluna. Henkilökuljetukset kilpailutetaan vuoden 2024 aikana tavoitteena palvelun turvaaminen ja tehostaminen. Kliinisten tukipalvelujen analytiikkaa kehitetään vaikuttavuuden parantamiseksi. Hoitotarvikkeiden logistiikkaa tehostetaan.

Digipalveluissa asiakas- ja potilastietojärjestelmien yhtenäistäminen on merkittävin tavoite. Järjestelmänhankinnan suunnittelu on käynnissä ja ensimmäiset kilpailutukset käynnistyvät vuoden 2024 ensimmäisen kvartaalin aikana. Uudistaminen jatkuu vuoteen 2026 saakka. Kokonaisuuteen liittyy myös digitaalisen asiointin ratkaisujen suunnittelu- ja toteutusprojektit.

Tuotantotapa-analyysit ovat käynnissä useista ict-palvelukokonaisuuksista. Analyysien tulosten perusteella tehdään tarvittavat tuotantotaparatkaisut.

Tilapalvelujen johdolla toteutetaan kattava toimitiloja koskeva tarkastelu ja muodostetaan kanta toimitilakannan vuokraamisen jatkamisesta kolmen vuoden siirtymäajan jälkeen. Investointisuunnitelman mukaisten tilahankkeiden suunnittelu käynnistetään.

Henkilöstötavoitteita toteutetaan jatkamalla tehtäväkuvien ja työnjaon yhdenmukaistamista sekä palkkojen harmonisointia. Johtamista kehitetään systemaattisesti ja tavoitteellisesti, niin että luottamukseen perustuva ihmiskäsitys ja valmentavan johtamisen kulttuuri voisi vahvistua. Vuokratyövoiman käyttöä vähennetään ja hyvinvointialueen veto- ja pitovoimaa työnantajana parannetaan.

Hankintastrategisia tavoitteita toteutetaan ottamalla käyttöön kategoriasuunnitelmat, laatimalla palvelutuotannon kanssa tuotantotapa-analyyseja ja toteuttamalla strategisia hankintoja. Tunnistettuja strategisesti keskeisiä hankintoja ovat asiakas- ja potilastietojärjestelmähankinta sekä henkilökuljetushankinta.

Hyvän hallinto- ja johtamistavan vahvistaminen on hallinnon painopisteenä. Erityisesti hyvinvointialueen ensimmäisinä vuosina keskeistä on prosessien rakentaminen ja kehittäminen siten, että niiden avulla varmistetaan lainmukaisuus, suunnitelmallisuus ja sisäinen valvonta sekä hyvinvointialueen omassa että sopimuksiin perustuvassa toiminnassa. Tämä takaa parhaat edellytykset paitsi yhdenvertaisten palvelujen tuottamiseen, myös esimerkiksi väärinkäytösten estämiseen.

Talouden sopeuttamisen edellyttämät lisätoimenpiteet

Konsernihallinnon kustannuksiin kohdistuu palvelutuotantoa suuremmat suhteelliset säästötoimet. Toimet ovat sekä kustannuksia pysyvästi laskevia että kustannuksia ajallisesti vuodesta 2024 eteenpäin lykkääviä.

Digipalvelujen toiminta vähenee. Vuonna 2023 palvelujen kehitystä rahoitetaan erillisellä muutosrahoituksella 23 milj. euron edestä. Muutosrahoituksen päättyessä digipalvelujen kokonaiskustannukset laskevat 79 milj. eurosta 59 milj. euroon. Kustannussäästöjä toteutetaan järjestelmistä luopumisella ja kehittämistöimiä lykkäämällä. Asiakas- ja potilastietojärjestelmän hankinnasta syntyvät kustannukset aktivoidaan taseeseen.

Tukipalveluja tehostetaan puhtauspalvelujen mitoituksen arvioinnilla, laajentamalla voimakkaasti hyllytyspalvelua tarvikkeiden toimituksissa, automatisoimalla tilaamista, kilpailuttamalla ateriapalvelut ja tekemällä laaja-alaista kehittämistyötä. Ajoneuvojen sähköistämistä lykätään lainsäädännön puitteissa ja ajoneuvojen määrää pyritään vähentämään edistämällä yhteiskäyttöautoja.

Tilapalvelut arvioi onko hyvinvointialueella käytössä tarpeettomia tiloja, toteuttaa hallinnon tilojen tehokkuuden arvioinnin ja varmistaa välivuokrauspalvelun hallinnoinnin kustannusten kattamisen vuokratuotoin.

Hallintoa tehostetaan vähentämällä henkilöstöä, vuokratyövoimaa ja ostopalveluja. Keskusarkiston perustamista lykätään ja keskitettyä lääkitysturvallisuussuunnittelua supistetaan. Lykätään suunnitellut johdon koulutuksien aloitukset pääsääntöisesti vuodelle 2025. Paperilaskuihin lisätään laskutuslisä. Järjestöjen avustuksia leikataan.

Henkilöstön osalta viedään yhteistoiminnassa käsiteltäväksi yleisiä henkilöstöetujen heikennyksiä.

Palvelualueen (pl. ESH) keskeiset tunnusluvut

1 000 euroa	TA 2023	ENN 2023	TA 2024	TS 2025	TS 2026
300 TOIMINTATUOTOT	236 958	294 181	309 648	308 416	326 921
306 MYYNTITUOTOT	148 705	168 626	177 033	187 655	198 914
320 MAKSUTUOTOT		1 168	1 200	1 272	1 348
330 TUET JA AVUSTUKSET	9 830	33 139	29 998	11 988	12 707
340 MUUT TOIMINTATUOTOT	78 423	91 249	101 417	107 502	113 952
370 VALMISTUS OMAAN KÄYTTÖÖN			500	530	562
400 TOIMINTAKULUT	-328 044	-367 132	-360 301	-381 920	-404 835
400 HENKILÖSTÖKULUT	-76 628	-77 257	-78 973	-83 712	-88 734
430 PALVELUJEN OSTOT	-136 588	-153 849	-147 728	-156 592	-165 987
450 AINEET, TARVIKKEET JA TAVARAT	-31 250	-36 994	-32 683	-34 644	-36 723
470 AVUSTUKSET	-2 900	-3 880	-596	-631	-669
480 MUUT TOIMINTAKULUT	-80 678	-95 153	-100 322	-106 341	-112 722
450 TOIMINTAKATE	-91 086	-72 951	-50 154	-72 974	-77 352

Toimintatuotot koostuvat hyvinvointialueen sisäisestä laskutuksesta ja ulkoisista tuotoista. Ulkoisia tuottoja ovat ict- ja kehittämishankerahoitus, vuokratuotot sekä hyvinvointialueiden kehittämisavustus. Kliiniset tukipalvelut laskutetaan 1.7.2023 alkaen sisäisesti, mikä nostaa sekä tuottoja että kuluja. Inflaatiosta johtuva toimintavuokrien nopea kasvu nostaa muut toimintakulut -tiliryhmän kustannuksia.

Investointiosa

Hyvinvointialuelain 16 §:n mukaan hyvinvointialueen on vuosittain laadittava *investointisuunnitelma* seuraavaa tilikautta seuraavien neljän tilikauden aikana aloitettavista hyvinvointialuekonsernin investoinneista ja niiden rahoituksesta. Investointisuunnitelman ensimmäinen vuosi on sitova ja jatkovuodet ovat ohjeellisia. Investointisuunnitelma koostuu sosiaali- ja terveydenhuollon osasuunnitelmasta ja pelastustoimen osasuunnitelmasta. Sosiaali- ja terveydenhuollon osasuunnitelman hyväksymisestä päättää sosiaali- ja terveysministeriö. Pelastustoimen osasuunnitelman hyväksymisestä tekee päätöksen sisäministeriö.

Talousarvion *investointiosan* perustuu aluevaltuuston 27.9.2022 § 55 hyväksymään vuosien 2024–2027 investointisuunnitelma sekä vuosille 2025–2028 esitettävään investointisuunnitelmaan. Vuoden 2023 talousarvion negatiivisesta vuosikatteesta johtuen Länsi-Uudenmaan hyvinvointialueelle ei ole myönnetty lainanottovaltuutta vuodelle 2024 (VN/2023/76). Tämän perusteella hyvinvointialueella ei ole mahdollista toteuttaa vuonna 2024 käynnistyviä uusia investointeja tai investointeja vastaavia sopimuksia. Tästä poikkeuksen muodostavat vuodelta 2023 vuodelle 2024 siirtyvät investointihankkeet ja investointeja vastaavat sopimukset sekä vuonna 2023 käynnistyneet investointihankkeet, jotka jatkuvat vuonna 2024. Nämä hankkeet toteutetaan vuoden 2023 lainanottovaltuuden puitteissa.

Lainanottovaltuuden puuttumisen perusteella vuonna 2024 käynnistyväksi alun perin suunniteltuja investointihankkeita ja investointeja vastaavia sopimuksia on aikataulutettu uudelleen siirtämällä niitä eteenpäin toteutettavaksi. Uudelleenaikataulutus on toteutettu siten, ettei palvelutuotannolle muodostu riskejä lykkäyksestä.

Talousarvion investointiosa sisältää investointisuunnitelman tavoin tiedot varsinaisista investoinneista sekä investointia vastaavista sopimuksista. Investoinneilla tarkoitetaan taserahoitteisia hankkeita eli käytännössä hyvinvointialueen omistukseen tulevia hankkeita. Investointeja vastaavilla sopimuksilla tarkoitetaan erinäisiä sitoumuksia kuten pitkäaikaisia toimitilojen vuokrasopimuksia sekä muita sopimuksia, joissa on kysymys sitoutumisesta useampaa vuotta koskevaan sopimukseen. Tällaisia ovat esimerkiksi leasingvuokrasopimukset. Lisäksi investointiosa

sisältää tiedot hyvinvointialueen toimitilojen ja kiinteistöjen sekä muiden pitkävaikutteisten hyödykkeiden suunnitelluista luovutuksista.

Hyvinvointialueen vuotuinen investointitaso on verrattain matala, jota selittää erityisesti se, ettei hyvinvointialueella ole toiminnan käynnistymisvaiheessa juuri toimitilahankkeita. Merkittävin yksittäinen investointihanke on asiakas- ja potilastietojärjestelmän yhtenäistäminen. Muutoin hankkeet ovat pääasiassa välttämättömiä korvausinvestointeja, jotka liittyvät esimerkiksi pelastuslaitoksen sekä sosi-aali- ja terveydenhuollon laitteiden ja kaluston uusimiseen.

Rakennusinvestoinnit talousarviovuonna koostuvat erityisesti nykyisten toimitilojen välttämättömistä muutostöistä ja peruskorjauksista. Omaan taseeseen toteutettavia uudiskiinteistöhankeita hyvinvointialue ei toteuta. Taloussuunnitelmakaudella rakennushankkeisiin on kohdistettu yleisvaraus palveluverkostotyön toteuttamiseen. Investointisuunnitelmaa tullaan hanketasolla tarkentamaan palveluverkkopäätösten jälkeen.

Laite- ja kalustohankinnat sisältävät erityisesti ensikertaista kalustamista ja pelastuslaitoksen kalustoa. Myös sote-palvelualueiden välttämättömiin korvausinvestointeihin, kuten suunterveydenhuollon hoitoyksiköihin ja palveluasumisen hoitosänkyihin ja nostolaitteisiin on varauduttu taloussuunnitelmakaudella.

ICT-investoinneista merkittävin on yhtenäisen asiakas- ja potilastietojärjestelmän hankinta. Lisäksi ICT:ssä on varauduttu palvelustrategiaan liittyvän digitiekartan toimeenpanon edellyttämiin hankkeisiin.

Muiden investointien, ja investointien luovutustuottojen vaikutus investointien kokonaisuuteen jää taloussuunnitelmakaudella vähäiseksi.

Hyvinvointialueen investointitalouden suunnitelmia tuleville vuosille on kuvattu erillisessä vuosien 2024–2028 investointisuunnitelmassa, jonka aluevaltuusto hyväksyy vuoden 2023 loppuun mennessä.

Investoinnit yhteensä molemmat osasuunnitelmat huomioiden

1 000 euroa	2024	2025	2026	2027	Yhteensä
Rakennukset	1 570	3 065	3 190	3 040	10 865
Laite- ja kalustohankinnat	7 322	14 874	15 075	15 522	52 793
ICT ja muut aineettomat hyödykkeet	17 562	18 050	16 750	9 950	62 312
Muut investoinnit	82	30	30	30	172
Investointimenot yhteensä	26 536	36 019	35 045	28 542	126 142
Investointien luovutustulot	26	23	70	51	170
Investointimenot yhteensä (netto)	26 510	35 996	34 975	28 491	125 972

Sosiaali- ja terveystalouden osasuunnitelman investoinnit

1 000 euroa	2024	2025	2026	2027	Yhteensä
Rakennukset	1 570	2 400	2 400	2 400	8 770
Laite- ja kalustohankinnat	5 837	10 064	9 185	10 102	35 188
ICT ja muut aineettomat hyödykkeet	17 562	18 050	16 750	9 950	62 312
Muut investoinnit	82	30	30	30	172
Investointimenot yhteensä	25 051	30 544	28 365	22 482	106 442
Investointien luovutustulot	0	0	0	0	0
Investointimenot yhteensä (netto)	25 051	30 544	28 365	22 482	106 442

Pelastuslaitoksen osasuunnitelman investoinnit

1 000 euroa	2024	2025	2026	2027	Yhteensä
Rakennukset		665	790	640	2 095
Laite- ja kalustohankinnat	1 485	4 810	5 890	5 420	17 605
Investointimenot yhteensä	1 485	5 475	6 680	6 060	19 700
Investointien luovutustulot	26	23	70	51	170
Investointimenot yhteensä (netto)	1 459	5 452	6 610	6 009	19 530

Tuloslaskelmaosa

Tuloslaskelma kuvaa yleiskatteisen rahoituksen riittävyttä palvelutuotannon nettomenoihin (toimintakate), rahoituskuluihin sekä kirjanpidon poistoihin.

Rahoitustuotoissa ja -kuluissa on mm. tilikaudelle kirjattavat korkokulut lainoista sekä HUS:n hyvinvointialueille maksama peruspääoman korko. Poistoihin on kirjattu pitkävaikutteisista hankintamenoista tehtävät tilikaudelle jaksotettavat poistot. Tuloslaskelma päättyy kuvaamaan tilikauden ali-/ylijäämää, joka kuvaa kokonaistalouden kirjanpidollista tasapainoa.

1000 euroa	TA 2023	ENN 2023	TA 2024	TS 2025	TS 2026
Toimintatuotot	152 366	163 000	165 464	155 581	164 916
Valmistus omaan käyttöön			500	530	562
Toimintakulut	-1 886 527	-1 914 045	-1 927 142	-2 042 772	-2 165 337
Toimintakate	-1 734 160	-1 751 045	-1 761 179	-1 886 660	-1 999 859
Valtion rahoitus	1 670 139	1 669 820	1 770 649	1 944 113	2 040 091
Rahoitustuotot ja -kulut +/-	-1 818	-914	-3 000	679	679
Korkotuotot	0	137	0	3 679	3 679
Muut rahoitustuotot	0	0	0	0	0
Korkokulut	-1 818	-1 000	-3 000	-3 000	-3 000
Muut rahoituskulut	0	-51	0	0	0
Vuosikate	-65 839	-82 139	6 470	58 132	40 911
Poistot ja arvonalentumiset	-4 761	-4 000	-6 000	-6 300	-6 615
Satunnaiset kulut	0	0	0	0	0
Tilikauden tulos	-70 600	-86 139	470	51 832	34 296

Hyvinvointialueen palvelutuotannon nettomenot vuonna 2024 ovat 1 761 milj. euroa ja yleiskatteinen rahoitus 1 771 milj. euroa. Siten tilikauden tulos on tasapainossa, päättyen 0,5 milj. euron ylijäämään. Palvelutuotannon nettomenot kasvavat vuosina 2025–2026 noin 6 prosenttia vuodessa, mutta rahoituksen jälkikäteistarkistuksesta johtuvan nopeamman rahoituksen kasvun myötä tulos kääntyy ylijäämäiseksi vuonna 2025. Vuonna 2023 syntyvät alijäämät saadaan hyvinvointialuelain mukaisesti katettua vuoden 2026 loppuun mennessä.

Rahoitusosa ja lainanottovaltuus

Rahoitusosa kuvaa yleiskatteisen rahoituksen riittävyyttä käyttötalouteen, investointitalouteen sekä lainojen lyhennyksiin. Toiminnan ja investointien rahavirta kuvaa kokonaistalouden rahoituksellista ylijäämää tai alijäämää. Mikäli luku on positiivinen, yleiskatteinen rahoitus riittää kattamaan vuoden aikana realisoituvat käyttö- ja investointitalouden menot. Mikäli luku on negatiivinen, yleiskatteinen rahoitus ei riitä toiminnan ja investointien rahoittamiseen, jolloin muodostuu rahoitusjäämää, joka osaltaan tulee kattaa lainaa nostamalla tai kassavaroja supistamalla. Rahoitusosa päättyy osoittamaan hyvinvointialueen maksuvalmiuden muutoksen.

1000 euroa	TA 2023	ENN 2023	TA 2024	TS 2025	TS 2026
Toiminta ja investoinnit					
Toiminnan rahavirta	-235 230	-82 139	6 470	58 132	40 911
Vuosikate	-65 839	-82 139	6 470	58 132	40 911
Satunnaiset erät	0	0	0	0	0
Tulorahoituksen korjaukset	-169 391	0	0	0	0
Investointien rahavirta	-36 486	-16 320	-26 510	-35 996	-34 975
Investointimenot	-36 564	-16 320	-26 536	-36 019	-35 045
Rahoitusosuudet investointimenoihin	0	0	0	0	0
Pysyvien vastaavien hyödykkeiden luovutustulot	78	0	26	23	70
Toiminta ja investoinnit, netto	-271 716	-98 459	-20 040	22 136	5 936
Rahoituksen rahavirta					
Antolainauksen muutokset	0	0	0	0	0
Antolainasaamisten lisäys	0	0	0	0	0
Antolainasaamisten vähennys	0	0	0	0	0
Lainakannan muutokset	148 584	78 418	20 196	-21 339	-5 936
Pitkäaikaisten lainojen lisäys	36 486	16 320	26 510	35 996	17 664
Pitkäaikaisten lainojen vähennys	-5 212	-5 212	-6 844	-9 495	-3 600
Lyhytaikaisten lainojen muutos	117 310	67 310	530	-47 840	-20 000
Muut maksuvalmiuden muutokset	20 000	-56 388	0	0	0
Toimeksiantojen varojen ja pääomien muutokset	0	0	0	0	0
Vaihto-omaisuuden muutos	0	0	0	0	0
Saamisten muutos	0	-10 000	0	0	0
Korottomien velkojen muutos	20 000	-46 388	0	0	0
Rahoituksen rahavirta	168 584	22 030	20 196	-21 339	-5 936
Rahavarojen muutos	-103 132	-76 429	156	797	0

Vuonna 2024 hyvinvointialueen toiminnan ja investointien rahavirta on noin 20 milj. euroa negatiivinen. Toiminnan rahavirta on noin 6 milj. euroa positiivinen ja investointien rahavirta 27 milj. euroa negatiivinen. Investointeja rahoitetaan pitkäaikaisella lainalla, jota nettomääräisesti kertyy lisää noin 20 milj. euroa. Vuonna 2025 toiminnan rahavirta kasvaa voimakkaasti erityisesti rahoituksen kasvusta johtuen, riittäen kattamaan myös kyseisen vuoden investointimenot. Toiminnan ja investointien rahavirta vuonna 2025 on 22 milj. euroa, mahdollistaen lyhytaikaisen lainan lyhentämisen. Vuonna 2026 katetaan loput vuonna 2023 syntyneistä alijäämistä hyvinvointialuelain talouden tasapainovaatimuksen mukaisesti. Hyvinvointialueen ennakoidaan joutuvan nostamaan lainoja suunnitelmakauden alussa, mutta suunnitelmakauden loppupuolella parantunut rahoituksellinen tilanne mahdollistaa kertyneiden lyhytaikaisten lainojen nopean takaisinmaksun. Investointeja rahoitetaan pitkäaikaisella lainalla, mutta vuonna 2026 pitkäaikainenkin lainanototarve pienenee toiminnan rahavirrasta kertyvästä tulorahoituksesta johtuen.