

Länsi-Uudenmaan hyvinvointialue  
Västra Nylands välfärdsområde

# Västra Nylands välfärdsområdes delårsrapport 1.1 –30.9.2023





## Bakgrund till delårsrapporten

- I budgeten för 2023 fastställs att budgetutfallet rapporteras i delårsrapporter till välfärdsområdesfullmäktige kvartalsvis.
- Delårsrapporten innehåller:
  - Uppgifter om utfallet av ekonomin
  - En bokslutsprognos
  - En beskrivning av de centrala händelserna i verksamheten
  - Utfallet av de strategiska årsmålen som är bindande i förhållande till välfärdsområdesfullmäktige
- I samband med delårsrapporten presenteras också förslag till budgetändringar.





## Centrala händelser

- Vårdförvaltningsrådets serviceverksamhet och koncernfunktioner har stabiliserats under året.
- Omfattande utveckling av vårdförvaltningsrådets verksamhet har genomförts från och med början av året. I arbetet har man satt fokus på bland annat förenhetligandet av tjänster och processer. Även organisationens strukturer har anpassats och man har börjat utvärdera de olika koncerntjänsternas produktionsmodeller.
- På basis av vårdförvaltningsrådets dåliga ekonomiska prognos har vårdförvaltningsrådet börjat arbeta för att balansera ekonomi, och detta arbete är nära kopplat till beredningen av servicestrategin och ekonomiplanen 2024–2026.

## Centrala beslut av förtroendeorgan under 2023

### Följande centrala beslut har fattats av förtroendeorgan under 2023:

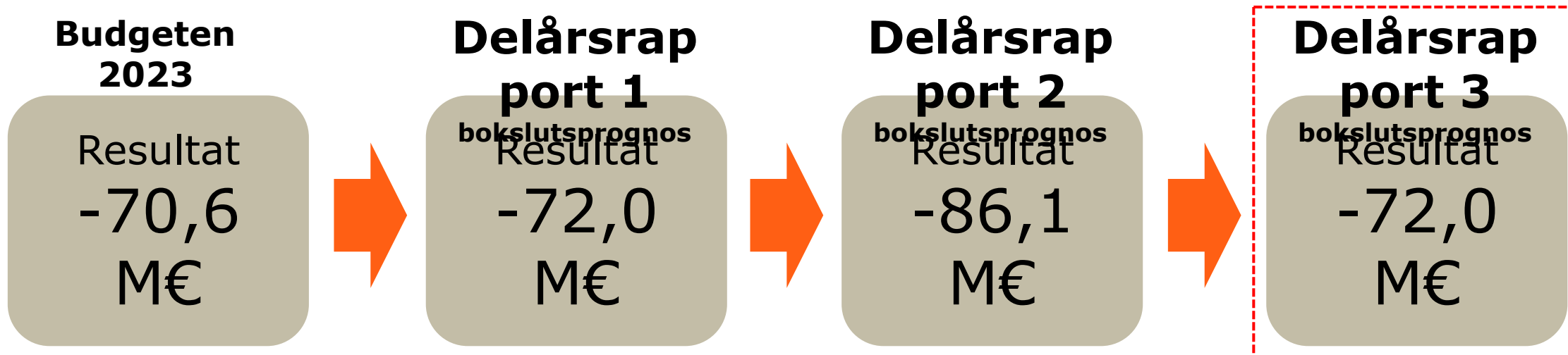
- Godkännande av servicestrategin och räddningsväsendets servicenivåbeslut
- Godkännande av organiseringsavtalet för HUS
- Godkännande av bokslutet för 2022
- Godkännande av samarbetsavtalet för tvåspråkiga social- och hälsovårdstjänster
- Antecknande av kännedom av avtal och ansvar som överförts på välfärdsområdets ansvar från kommunerna och samkommunerna.

### Följande centrala beslut har fattats av välfärdsområdesstyrelsen under 2023:

- Lösning till förenhetligande av klient- och patientdatasystemen
- Godkännande av de strategiska principerna för upphandlingen av hemvård
- Beslut om inrättande av tjänster
- Godkännande av planeringsramen för 2024–2026
- Godkännande av riskhanteringspolicy
- Införande av servicesedelverksamheten för läkarbesök på hälsostationer

# Västra Nylands välfärdsområdes resultatprognos 2023

Välfärdsområdets resultatprognos 2023 har förbättrats något sedan föregående delårsrapport. Det krävs fortfarande avsevärda åtgärder för att balansera ekonomin för att täcka underskottet som avses i prognosen.



## Centrala orsaker till ändringen av prognosen

1. Den saknade faktureringen från början av året har hämtats in. Budgeten innehåller dock fortfarande fel, som inte kommer att korrigeras innan årets slut.
2. Redovisningen av engångsfinansieringen för ändringar har ökat jämfört med den tidigare uppskattningen.
3. Utjämningsavgiften som den specialiserade sjukvårdens tjänster bygger på har minskat jämfört med den tidigare uppskattningen.



# Utveckling av resultatet

## Hela välfärdsområdet

1000 euro	Budget för 2023 (€)	Kumulativt utfall 30.9.2023 (€)	Utfall (%)	Prognos 31.12.2023	Avvikelse från budgeten (€)
<b>Verksamhetsintäkter</b>	<b>152 366</b>	<b>106207</b>	<b>69,7 %</b>	<b>161 061</b>	<b>8695</b>
Försäljningsintäkter	49601	22291	44,9 %	33 628	-15973
Avgiftsintäkter	73627	53569	72,8 %	70 386	-3241
Understöd och bidrag	21763	21312	97,9 %	42 290	20527
Övriga verksamhetsintäkter	7375	9034	122,5 %	14 757	7382
<b>Verksamhetskostnader</b>	<b>-1 886 527</b>	<b>-1407683</b>	<b>74,6 %</b>	<b>-1 897 089</b>	<b>-10562</b>
Personalkostnader	-538953	-383602	71,2 %	-512 120	26833
Köp av tjänster	-1174855	-887767	75,6 %	-1 201 284	-26429
Material, förnödenheter och varor	-42985	-34126	79,4 %	-45 809	-2824
Understöd	-42035	-28907	68,8 %	-39 057	2978
Övriga verksamhetskostnader	-87699	-73281	83,6 %	-98 819	-11120
<b>Verksamhetsbidrag</b>	<b>-1 734 160</b>	<b>-1301476</b>	<b>75,0 %</b>	<b>-1 736 027</b>	<b>-1867</b>
Statens finansiering	1 670 139	1246947	74,7 %	1 668 047	-2092
Finansiella intäkter och kostnader +/-	-1818	137	-7,5 %	0	1818
Ränteintäkter	0	137		218	218
Övriga finansiella intäkter	0	0		0	0
Räntekostnader	-1818	0	0,0 %	-167	1651
Övriga finansiella kostnader	0	0		-51	-51
<b>Årsbidrag</b>	<b>-65 839</b>	<b>-54392</b>	<b>82,6 %</b>	<b>-67 980</b>	<b>-2141</b>
Avskrivningar och nedskrivningar	-4761	-2933	61,6 %	-4 000	761
Extraordinära kostnader	0			0	0
<b>Räkenskapsperiodens resultat</b>	<b>-70 600</b>	<b>-57325</b>	<b>81,2 %</b>	<b>-71 980</b>	<b>-1380</b>

## Observationer

### Verksamhetsintäkter

- Intäkterna utfaller bättre än budgeterat, i synnerhet i och med att förändringsfinansieringen tagits upp som intäkter.
- Serviceproduktionens intäkter (i synnerhet försäljnings- och avgiftsintäkter) utfaller sämre än budgeterat.

### Verksamhetskostnader

- Personalkostnaderna utfaller lägre än budgeterat på grund av utmaningar i tillgången till personal. På motsvarande sätt syns ett överskott i kostnaderna för den hyrda arbetskraften.
- Överskottet vad gäller köp av tjänster förklaras av ändringskostnaderna, som redovisas mot förändringsfinansieringen, varvid kostnaderna inte påverkar verksamhetsbidraget.
- Hyrorna utfaller betydligt högre än budgeterat. Ungefär hälften av överskottet förklaras av mer omfattande vidareuthyrning än prognostiserat.

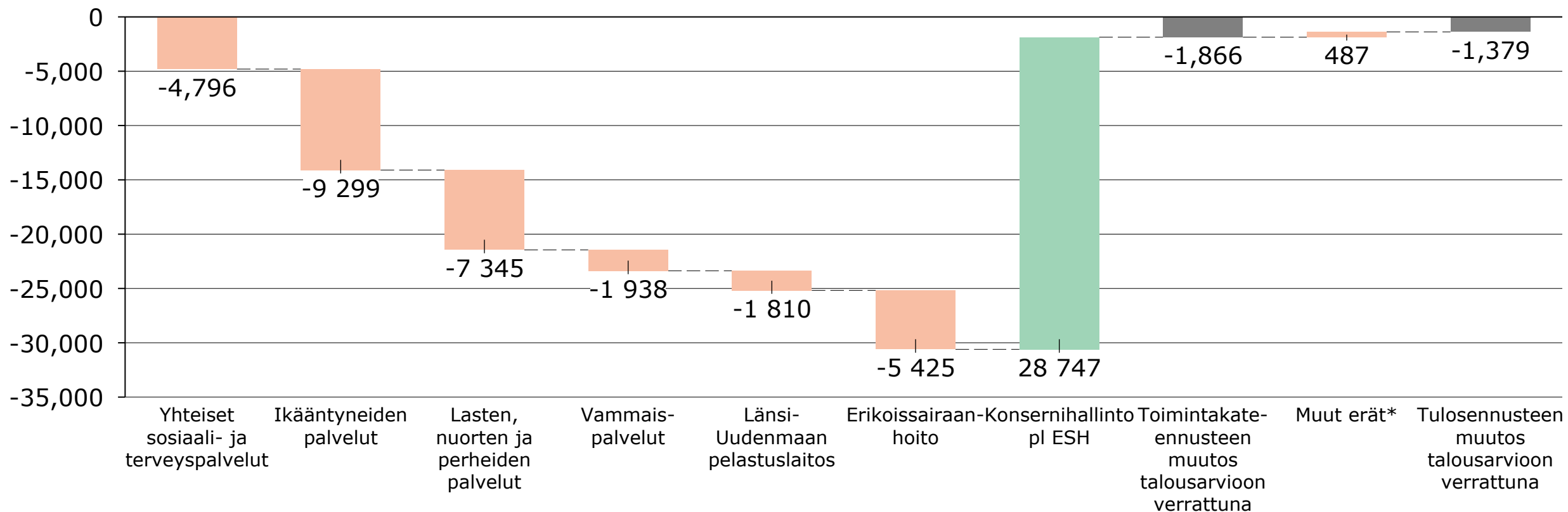
### Finansiering med allmän täckning

- Kommer att utfalla ungefär 2,1 miljoner euro svagare än budgeterat.

### Räkenskapsperiodens resultat

- Den försvagade resultatprognosen förklaras i det närmaste av förändringen i verksamhetsbidraget. Övriga poster har en måttligt positiv effekt.

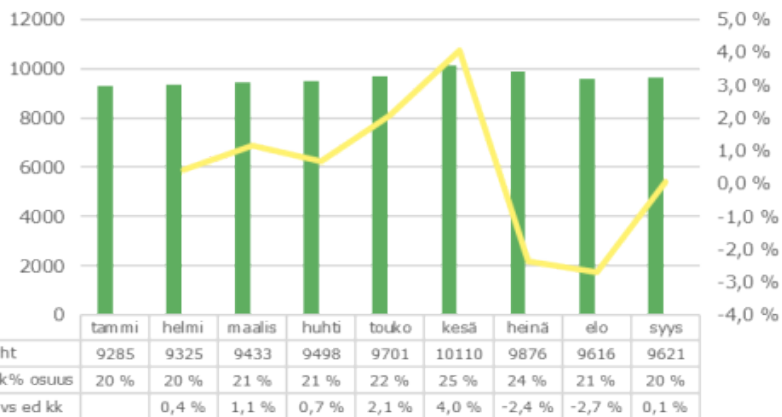
# Utveckling av nettoutgifter enligt serviceområde



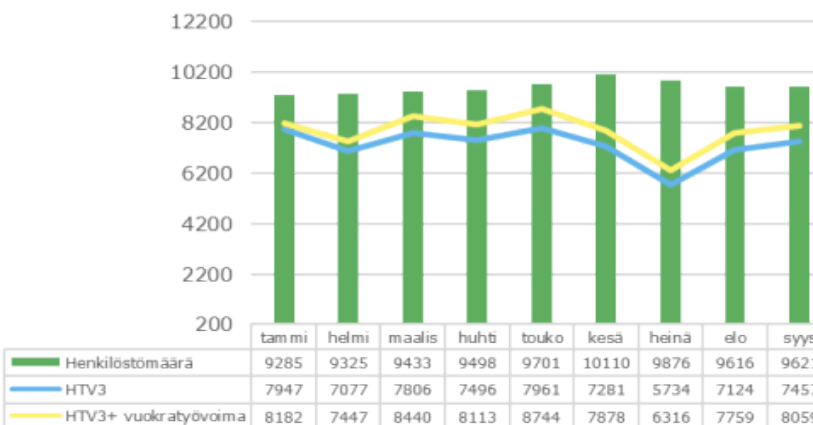
\*) Innehåller posterna mellan resultaträkningens verksamhetsbidrag och resultat: finansiering med allmän täckning, nettofinansieringskostnader, avskrivningar och extraordinära poster.

# Personalsituation I hela välfärdsområdet

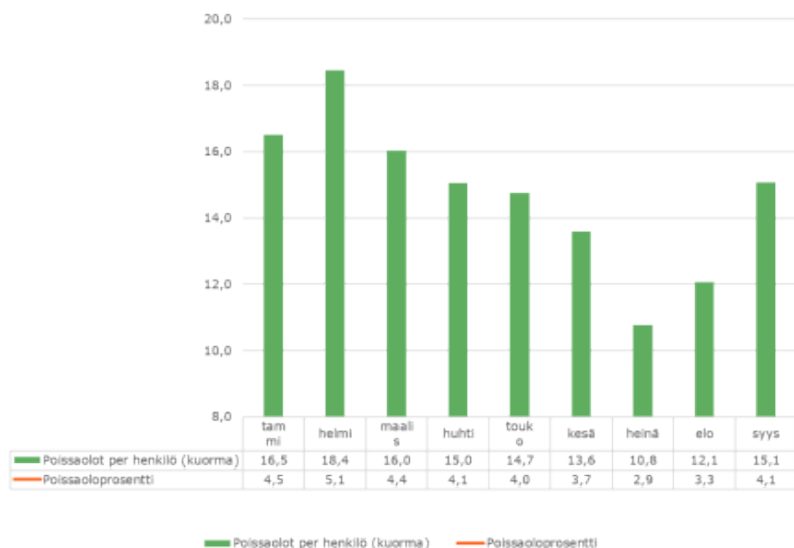
Henkilöstömäärä



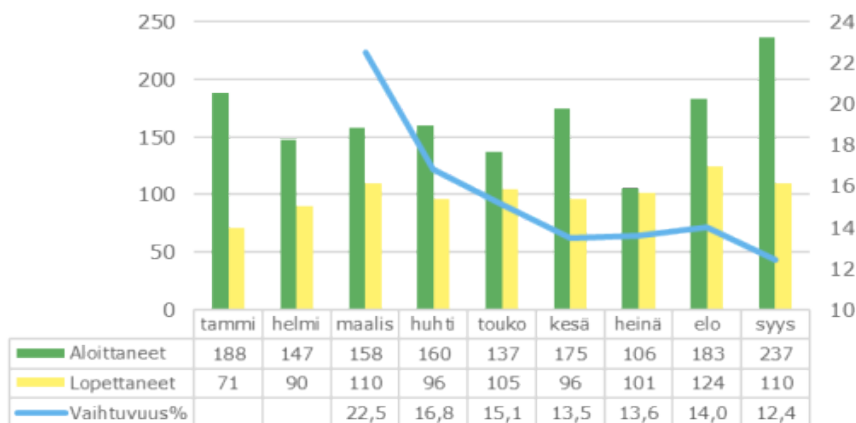
Henkilöstömäärä ja HTV3



Terveysperusteiset poissaolot/LUVN



LUVN/Vakituisessa palvelussuhteessa aloittaneet ja lopettaneet



## Observationer

- Antalet arbetstagare har utjämnats efter sommaren. Situationen med visstidsanställda under våren.
- HTV3 (årsverkesantal) följer månadens kalenderdagar, varvid antalet i februari, april och juni är mindre.
- HTV3 + hyrd arbetskraft inbegriper också andelen hyrd arbetskraft av hela personalen.
- I september har hälsorelaterade frånvaron per person i hela Västra Nylands välfärdsområde stigit från sommarmånadernas nivå till vårens nivå.
- I september har avsevärt fler anställda till fasta anställningar jämfört med tidigare månader. Det totala antalet arbetstagare som slutade i september är fortsättningsvis högre än tidigare. I september har i synnerhet närvårdare (56), sjukskötare (22), handledare (14) och hälsovårdare (14) börjat. Enligt uppgifter från januari–september var den externa personalomsättningen 12,4 procent, det vill säga lägre än tidigare. Av de som slutat har 78 procent sagt upp sig på eget initiativ.



# Budgetändringar som föreslås

## I hela välfärdsområdet

Del	Bindande nivå	Ursprunglig budget 1 000€	Förslag till budgetändring 1 000€	Förslag till ändrad budget 1 000€
Välfärdsområdesstrategin och fullmäktigeperiodens mål	Fullmäktigeperiodens mål	-	-	-
Driftsekonomidelen	Välfärdsområdets verksamhetsbidrag	<b>-1734160</b>	<b>-1867</b>	<b>-1736027</b>
Investeringsdelen	Välfärdsområdets investeringsutgifter (brutto)	<b>-36564</b>	<b>26514</b>	<b>-10050</b>
Resultaträkningsdelen	Finansiering med allmän täckning	<b>1670139</b>	<b>-2092</b>	<b>1668047</b>
	Nettofinansieringsintäkter/-kostnader	<b>-1818</b>	<b>1818</b>	<b>0</b>
Finansieringsdelen	Förändring i lånestocken	<b>148584</b>	<b>-63668</b>	<b>84916</b>

Västra Nylands välfärdsområdes delårsrapport  
1.1 –30.9.2023

# Allmänt läge

# Uppnåendet av välfärdsområdets mål styr principerna för ordnande av service

Principerna för ordnande av service har utarbetats utifrån personalens, invånarnas och ledningens synvinklar.



## Låt kunden välja

Anna  
asiakkaan valita

Övergå från  
systemcentrerat  
till kundorienterad  
verksamhetsmodell

Siirry  
järjestelmälähtöisestä  
asiakslähtöiseen  
toimintamalliin



## Ge ansvar

Anna vastuuta

Stärk en  
förtroendebaserad och  
människonära  
verksamhetskultur

Vahvista luottamukseen  
perustuvaa ja  
ihmislähtöistä  
toimintakulttuuria



## Stärk basnivån

Vahvista  
perustasoa

Förbättra tillgången till  
vård och tjänster på  
basnivån

Paranna hoitoon ja  
palveluihin pääsyä  
perustasolla



Välj det mest  
kostnadseffektiva  
sättet

## Valitse kustannus- tehokkain tapa

Hur vi kan uppnå maximal  
effekt med minimal insats?

Miten saavutamme  
mahdollisimman pienellä  
panoksella mahdollisimman  
suuren vaikuttavuuden?



## Digitalisera

Digitalisoi

Förbättra produktiviteten  
genom att utnyttja  
digitala lösningar på ett  
smart sätt

Paranna tuottavuutta  
hyödyntämällä  
älykkäästi digitaalisia  
ratkaisuja



## Avstå

Luovu

Identifiera och avstå  
från verksamhet med  
låg effektivitet

Tunnista ja luovu  
matalan vaikuttavuuden  
toiminnasta



# Indelning av ekonomins balanseringsåtgärder i faser



## 1. Rationaliseringar i den inledande fasen

**Rationalisering och harmonisering av verksamheten,** bl.a. utvidgande av hemsjukhusverksamheten och det mobila sjukhuset

**Utnyttjande av stordriftsfördelar,** bl.a. logistik i anslutning till upphandling av material och tjänster

**Icke-strategiska åtgärder,** bl.a. att avstå från överflödiga IT-system  
Välfärdsområdesstyrelsen beslutade om rationaliseringarna 29.5.2023



## 2. Servicestrategiska åtgärder

**Servicelinjernas servicestrategiska åtgärder**

- strukturella ändringar som långsiktigt balanserar ekonomin
- åtgärder i anslutning till investeringsekonomin
- betydande ändringar i fråga om tjänster som klienter använder

Välfärdsområdesfullmäktige godkände servicestrategin  
24.10.2023



## 3. Preciseringar av mål i budgeten

**Åtgärder för att balansera ekonomin som föreslås i budgeten**

- För att täcka underskottet krävs utöver de strategiska åtgärderna som beslutats om i servicestrategin också balanseringsmetoder med snabbare eller omedelbar verkan.

# Tillgång till tjänster

## Centrala anmärkningar om tillgången till tjänster enligt tjänst

### Tillgången till vård på hälsostationer

- Tillgången till icke-brådskande vård på välfärdsområdets hälsostationer sker i regel inom den lagstadgade tiden.
- Situationen varierar dock inom välfärdsområdet – det förekommer ställvis utmaningar i tillgången till icke-brådskande vård och mottagningstider har inte alla gånger kunnat erbjudas inom den lagstadgade tiden.
- Även telefontjänsten har tidvis varit överbelastad.

### Tjänster för barn, unga och familjer

- Förverkligandet av dimensioneringen av barnskyddet varierar från region till region.
- Genomförandet av bedömningen av servicebehovet inom familjesocialarbetet varierar enligt region.

### Tjänster för äldre

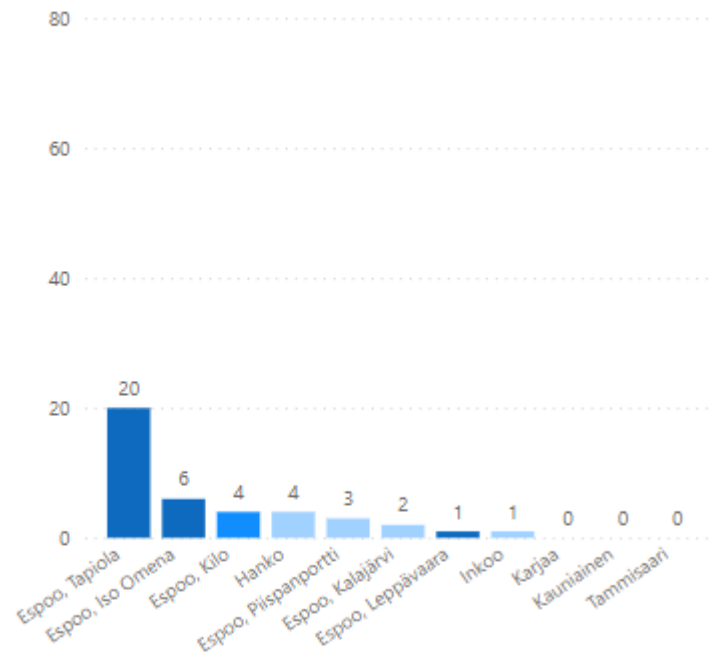
- Enligt lagen ska bedömningen av servicebehovet genomföras inom 1–7 dygn. Behovet av brådskande hjälp bedöms omedelbart och den beviljade servicen ordnas utan dröjsmål.
- Hemvårdens tjänster inleds inom 1–7 dygn från att servicebehovet har konstaterats.
- Stöd för närståendevård har i alla utom en region beviljats inom den lagstadgade tidsfristen på 90 dygn retroaktivt från och med början av ansökningsmånaden.
- En plats för långvarigt serviceboende med heldygnsomsorg har i regel beviljats inom 90 dygn från att ansökan inkommit. Den genomsnittliga väntetiden har varit 50 dygn.
- Esbo sjukhus NPS-rekommendationsindex är 73 dygn.

# Tillgången till tjänster i september 2023

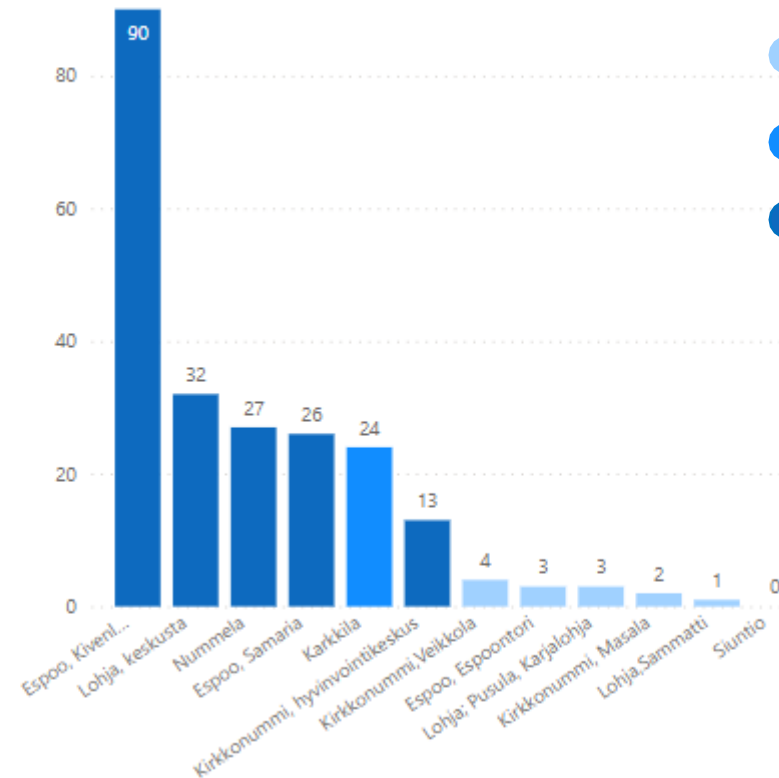
## Hälsostationsspecifika T3-tal, veckorna 36–39/2023

T3-talet beskriver tillgången till icke-brådskande mottagningstider. Det ger medianen av de tredje bokningsbara, icke-brådskande läkarmottagningstiderna vid verksamhetsenheten. T3-talet följs upp varje vecka. Nedan visas medianen för de veckovisa T3-talen inom en månad för varje enhet.

Tiimimalliasemat



Ei tiimimallissa



### Hälsostationens storleksklass enligt antal arbetstagare

- S (1–5 skötare, 1–5 läkare)
- M (6–15 skötare, 6–15 läkare)
- L (över 15 skötare, över 15 läkare)

T3-talet är inte jämförbart i jämförelser mellan teammodells- och övriga hälsostationer.

Stensviks T3 = 90 innebär att det vid tidpunkten för mätningen inte fanns tre lediga mottagningstider till läkare under följande 4–5 veckor.



# Användningen av specialiserad sjukvård

## Antalet produkter som ingått i ramen i januari–juni, ändring 2022–2023

Erikoisalut	Länsi-Uusimaa			Muu Uusimaa		
	2023	2022	Muutos	2023	2022	Muutos
Sisätaudit	71980	69287	3,9 %	153 240	153 341	-0,1 %
Anestesia- ja tehohoito	1113	1279	-13,0 %	3 607	3 594	0,4 %
Akuuttilääketiede	58136	58994	-1,5 %	156 439	162 276	-3,6 %
Kirurgia	48861	48219	1,3 %	125 773	123 074	2,2 %
Neurokirurgia	1759	1886	-6,7 %	4 756	4 880	-2,5 %
Naistentaudit ja synnytykset	28571	26762	6,8 %	73 635	70 780	4,0 %
Lastentaudit	40729	40768	-0,1 %	98 071	96 743	1,4 %
Silmätaudit	37755	41500	-9,0 %	98 047	111 024	-11,7 %
Korva-, nenä- ja kurkkutaudit	25251	21039	20,0 %	60 907	52 294	16,5 %
Foniatria	2187	2494	-12,3 %	5 053	6 809	-25,8 %
Hammas-, suu- ja leukasairaudet	4846	4411	9,9 %	14 111	13 801	2,2 %
Ihotaudit ja allergologia	12597	11319	11,3 %	33 959	31 079	9,3 %
Syöpätaudit ja sädehoito	23218	25418	-8,7 %	62 428	63 512	-1,7 %
Psykiatria	99461	90468	9,9 %	175 904	152 294	15,5 %
Nuorisopsykiatria	20626	20466	0,8 %	46 238	46 210	0,1 %
Lastenpsykiatria	14692	13789	6,5 %	40 921	43 042	-4,9 %
Neurologia	25590	24955	2,5 %	72 700	69 838	4,1 %
Keuhkosairaudet	15875	15896	-0,1 %	41 083	35 875	14,5 %
Perinnöllisyyslääketiede	712	676	5,3 %	1 848	1 756	5,2 %
Fysiatria	4019	3715	8,2 %	13 286	11 094	19,8 %
<b>Kaikki yhteensä</b>	<b>540806</b>	<b>524677</b>	<b>3,1 %</b>	<b>1 282 006</b>	<b>1 253 316</b>	<b>2,3 %</b>

## Observationer

- Med specialiserade sjukvårdsprodukter avses sådana tjänster som produceras med hjälp av den specialiserade sjukvården.
- Det totala antalet produkter reflekterar användningen av specialiserad sjukvård, men ger inte ett direkt svar på frågan om vilka specialiserade sjukvårdstjänster det skett en förändring i användningen av.
- Som helhet ökade användningen av specialiserad sjukvård inom Västra Nylands välfärdsområde med 3,1 procent när man jämförde perioden januari–juni 2022 och 2023.
- Den största ökningen sågs i tjänster i anslutning till öron-, näs- och halssjukdomar, hudsjukdomar och allergologi och tand-, mun- och käksjukdomar. Också användningen av psykiatrin inom den specialiserade sjukvårdens tjänster ökade med cirka 10 procent.
- Däremot minskade användningen av tjänster vid anestesi- och intensivvård, foniatri och ögonsjukdomar.

Västra Nylands välfärdsområdes delårsrapport  
1.1 –30.9.2023

# Översikt över serviceområden

# Översikt över serviceområden

## Gemensamma social- och hälsovårdstjänster

1000 euro	Budget 2023	Utfall (kumulativt) 30.9.2023	Utfall %	Prognos 31.12.2023	Avvikelse (€) från budgetprognosen
<b>300 VERKSAMHETSINTÄKTER</b>	<b>44270</b>	<b>23235</b>	<b>52,5 %</b>	<b>31 561</b>	<b>-12709</b>
306 FÖRSÄLJNINGSENTÄKTER	20341	8516	41,9 %	11 448	-8893
320 AVGIFTSINTÄKTER	20012	13426	67,1 %	17 901	-2111
330 STÖD OCH UNDERSTÖD	3360	34	1,0 %	46	-3314
340 ÖVRIGA VERKSAMHETSINTÄKTER	557	1259	225,8 %	2 166	1609
<b>400 VERKSAMHETSKOSTNADER</b>	<b>-312259</b>	<b>-226066</b>	<b>72,4 %</b>	<b>-304 346</b>	<b>7913</b>
400 PERSONALKOSTNADER	-131769	-93070	70,6 %	-125 931	5837
430 KÖP AV TJÄNSTER	-121792	-87784	72,1 %	-116 066	5726
450 MATERIAL, FÖRNÖDENHETER OCH VAROR	-27212	-20384	74,9 %	-28 619	-1407
470 BIDRAG	-8590	-5336	62,1 %	-7 129	1461
480 ÖVRIGA VERKSAMHETSKOSTNADER	-22896	-19492	85,1 %	-26 601	-3705
<b>450 VERKSAMHETSBIDRAG</b>	<b>-267989</b>	<b>-202831</b>	<b>75,7 %</b>	<b>-272 785</b>	<b>-4796</b>

### Verksamhetsintäkter

- Verksamhetsintäkterna har varit avsevärt lägre än budgeterat, eftersom fakturering mellan kommuner, inom kommunerna och i övrigt, det vill säga sådan fakturering som inte sker i välfärdsområdet, har uteblivit från beredningen av budgeten.
- Skillnaden jämfört med budgeten beror inte på verksamheten, och intäkterna prognostiseras vara på samma nivå som i föregående delårsrapport.

### Verksamhetskostnader

- Utfallet av verksamhetskostnader som en helhet är avsevärt lägre än vad som ursprungligen budgeterats.
- Personalkostnaderna underskrider budgeten med klar marginal. Däremot utgör den hyrda arbetskraften den största utgiftsposten där budgeten överskridits.
- Verksamhetskostnaderna underskrider klart också i sådana IKT-tjänster (köp av tjänster) och bidrag som faktureras internt och vars behov varierar enligt säsong, bl.a. enligt sysselsättningsläget.

### Serviceområdets funktionella läge

- Tillgången till tjänster har blivit bättre jämfört med början av året trots dålig tillgång till arbetskraft
- Man har i synnerhet strävat efter att minska användningen av köptjänster redan tidigare på grund av det förutsedda underskottet



# Översikt över serviceområden

## Tjänster för äldre

1000 euro	Budget 2023	Utfall (kumulativt) 30.9.2023	Utfall %	Prognos 31.12.2023	Avvikelse (€) från budgetprognosen
<b>300 VERKSAMHETSINTÄKTER</b>	<b>62576</b>	<b>45434</b>	<b>72,6 %</b>	<b>61 592</b>	<b>-984</b>
306 FÖRSÄLJNINGSENTÄKTER	6349	2116	33,3 %	2 648	-3701
320 AVGIFTSINTÄKTER	47719	34477	72,3 %	46 896	-823
330 STÖD OCH UNDERSTÖD	4758	3631	76,3 %	5 017	259
340 ÖVRIGA VERKSAMHETSINTÄKTER	3750	5209	138,9 %	7 032	3281
<b>400 VERKSAMHETSKOSTNADER</b>	<b>-430562</b>	<b>-320652</b>	<b>74,5 %</b>	<b>-438 876</b>	<b>-8315</b>
400 PERSONALKOSTNADER	-172283	-122274	71,0 %	-162 903	9381
430 KÖP AV TJÄNSTER	-203606	-157091	77,2 %	-218 402	-14797
450 MATERIAL, FÖRNÖDENHETER OCH VAROR	-8144	-4110	50,5 %	-5 782	2362
470 BIDRAG	-12906	-9172	71,1 %	-12 349	557
480 ÖVRIGA VERKSAMHETSKOSTNADER	-33622	-28005	83,3 %	-39 440	-5818
<b>450 VERKSAMHETSBIDRAG</b>	<b>-367985</b>	<b>-275219</b>	<b>74,8 %</b>	<b>-377 284</b>	<b>-9299</b>

### Verksamhetsintäkter:

- Faktureringsfördröjningen i början av året på verksamhetsintäkterna återställs i god takt.
- Enligt prognosen kommer verksamhetsintäkterna väldigt nära budgeten, även om budgeten också innehåller sådana poster, vars fakturering välfärdsområdet inte längre sköter.

### Verksamhetskostnader:

- Vad gäller kostnaderna så underskrider personalkostnaderna budgeten med klar marginal, men samtidigt överskrider kostnaderna som den hyrda arbetskraften orsakar.
- Lokalhyrorna kommer att utfalla rejält högre än väntat. Arbetet för att utreda användningen av lokaler håller på att inledas.
- Man har varit tvungen att köpa mer kundservicetjänster än väntat, i synnerhet inom sjukhustjänsterna.

### Serviceområdets funktionella läge:

- Åtgärderna för att anpassa och harmonisera ekonomin fortsätter.
- Faktureringsfördröjningen i avgiftsintäkterna håller på att återställas.
- Resurssituationen med vårdpersonalen har blivit bättre, men är fortfarande svår i fråga om läkare.
- Antalet vårddagar till följd av fördröjningar har blivit avsevärt färre jämfört med föregående år.

# Översikt över serviceområden

## Tjänster för barn, unga och familjer

1000 euro	Budget 2023	Utfall (kumulativt) 30.9.2023	Utfall %	Prognos 31.12.2023	Avvikelse (€) från budgetprognosen
<b>300 VERKSAMHETSINTÄKTER</b>	<b>7457</b>	<b>2342</b>	<b>31,4 %</b>	<b>3 879</b>	<b>-3578</b>
306 FÖRSÄLJNINGSENTÄKTER	4771	708	14,8 %	1 581	-3190
320 AVGIFTSINTÄKTER	2369	1526	64,4 %	2 191	-178
330 STÖD OCH UNDERSTÖD	223	87	39,2 %	87	-136
340 ÖVRIGA VERKSAMHETSINTÄKTER	94	20	21,3 %	20	-74
<b>400 VERKSAMHETSKOSTNADER</b>	<b>-198427</b>	<b>-146396</b>	<b>73,8 %</b>	<b>-202 193</b>	<b>-3767</b>
400 PERSONALKOSTNADER	-82823	-57498	69,4 %	-78 106	4718
430 KÖP AV TJÄNSTER	-100669	-76806	76,3 %	-107 574	-6905
450 MATERIAL, FÖRNÖDENHETER OCH VAROR	-1075	-743	69,0 %	-996	79
470 BIDRAG	-716	-721	100,7 %	-948	-232
480 ÖVRIGA VERKSAMHETSKOSTNADER	-13142	-10628	80,9 %	-14 569	-1427
<b>450 VERKSAMHETSBIDRAG</b>	<b>-190969</b>	<b>-144054</b>	<b>75,4 %</b>	<b>-198 314</b>	<b>-7345</b>

### Verksamhetsintäkter

- Intäkterna underskriver budgeten med 3,6 miljoner euro, serviceområdets intäktsram har överdimensionerats och innehåller intäkter som inte realiserats inom välfärdsområdet. Största delen av tjänsterna är avgiftsfria. Serviceområdets verksamhetsintäkter består i regel av den statliga ersättningen för barnskyddet, fakturering välfärdsområden emellan och avgifter som uppbärs för ersättning av vård.

### Verksamhetskostnader

- Verksamhetskostnadernas största poster består av egna personalkostnader och köp av tjänster, i synnerhet köp av kundservice. Serviceområdets ekonomi görs svårare i synnerhet av prishöjningar inom vård av barn utom hemmet (i genomsnitt 13 procent) och en ökning av volymen (uppskattningsvis 4 procent), vilka man inte har förberett sig på i budgeten. Man har inte heller förberett sig i tillräcklig grad på hyrd arbetskraft, om än insparade personalkostnader kompenserar utgifterna för ovan nämnda arbetskraft. Verksamhetskostnaderna överskrids med 3,8 miljoner euro, varvid verksamhetsbidraget försämrats med 4 procent jämfört med budgeten.

### Serviceområdets funktionella läge

- Serviceområdet eftersträvar att

stärka den egna produktionen och förebyggande tjänster för att förhindra användningen av köptjänster och tunga tjänster. För att kunna nå målet krävs en förbättring i tillgången till personal och mindre omsättning, stöd av de närmaste cheferna, finslipade processer, förenhetligande av tjänster och friktionsfritt samarbete mellan olika aktörer. Det väsentligaste utvecklingsarbete under innevarande år har varit att vidta åtgärder för att nå målen.

- Integrationen av familjecenterområdena till linjeorganisationen har bearbetats under sommaren/hösten och träder i kraft 1.1.2024.
- Arbetet med att förenhetliga tjänster har framskridit. Följande steg är att omsätta förenhetligandet i praktiken.
- Vården utom hemmet har lyckats utöka den egna institutionstjänsten och öka användningsgraden, men samtidigt finns det även ett tryck att använda mer köptjänster i och med att behovet av service stigit jämfört med föregående år.
- Ångskulla familjecenter öppnade i september 2023.
- Eftervårdstjänsterna överfördes till de gemensamma social- och hälsovårdstjänsterna från och med 1.9.2024.
- Serviceområdets helhet med läkartjänster och deras koppling till de gemensamma social- och hälsovårdstjänsterna utreds och färdigställs fram till slutet av 2023.

# Översikt över serviceområden

## Funktionshinderservice

1000 euro	Budget 2023 (kumulativt)	Utfall 30.9.2023	Utfall %	Prognos 31.12.2023	Avvikelse (€) från budgetprognosen
<b>300 VERKSAMHETSINTÄKTER</b>	<b>10915</b>	<b>5360</b>	<b>49,1 %</b>	<b>8 329</b>	<b>-2586</b>
306 FÖRSÄLJNINGSENTÄKTER	5983	1443	24,1 %	5 509	-474
320 AVGIFTSINTÄKTER	2628	3090	117,6 %	1 311	-1317
330 STÖD OCH UNDERSTÖD		34		45	45
340 ÖVRIGA VERKSAMHETSINTÄKTER	2304	794	34,4 %	1 464	-841
<b>400 VERKSAMHETSKOSTNADER</b>	<b>-202094</b>	<b>-146130</b>	<b>72,3 %</b>	<b>-201 446</b>	<b>648</b>
400 PERSONALKOSTNADER	-38038	-27906	73,4 %	-37 287	752
430 KÖP AV TJÄNSTER	-139696	-101365	72,6 %	-141 372	-1676
450 MATERIAL, FÖRNÖDENHETER OCH VAROR	-581	-369	63,5 %	-499	82
470 BIDRAG	-16922	-11179	66,1 %	-15 203	1719
480 ÖVRIGA VERKSAMHETSKOSTNADER	-6856	-5311	77,5 %	-7 085	-229
<b>450 VERKSAMHETSBIDRAG</b>	<b>-191179</b>	<b>-140771</b>	<b>73,6 %</b>	<b>-193 117</b>	<b>-1938</b>

### Verksamhetsintäkter:

- det har funnits oklarheter vad gäller verksamhetsintäkterna i budgeten på grund av olika redovisningspraxis för intäktsposter i varje kommun
- En del av verksamhetsintäkterna (uppskattningsvis 1,5 miljoner euro) i anslutning till färdtjänster och hyresintäkter riktas inte till funktionshinderservicen

### Verksamhetskostnader:

- Personalkostnaderna håller sig till budgeten, men användningen av köptjänster i form av hyrd arbetskraft hotar överskrida budgeten med 1 miljon euro
- Utöver köpen av hyrd arbetskraft överskrider också bl.a. transporttjänsterna, måltidskostnaderna och IKT-tjänsterna budgeten

### Serviceområdets funktionella läge:

- Den egna serviceproduktionen är i gång, harmoniseringen sysselsätter fortfarande. Åtgärder för att förbättra användningsgraden har inletts, effekterna syns med fördröjning
- Olika former av dag- och arbetsverksamhet har utvecklats, ett försök med att ordna verksamheten på distans har inletts
- I det sociala arbetet för personer med funktionsnedsättning utvecklas gemensamma verksamhetssätt, vilket erbjuder klienter en mer enhetlig verksamhet
- Man försöker hejda pressen på köptjänsterna att höja sina priser genom prispförhandlingar

# Översikt över serviceområden

## Västra Nylands räddningsverk

1000 euro	Budget 2023	Utfall (kumulativt) 30.9.2023	Utfall %	Prognos 31.12.2023	Avvikelse (€) från budgetprognosen
<b>300 VERKSAMHETSINTÄKTER</b>	<b>17293</b>	<b>11241</b>	<b>65,0 %</b>	<b>16 398</b>	<b>-895</b>
306 FÖRSÄLJNINGSENTÄKTER	12227	9133	74,7 %	12 046	-181
320 AVGIFTSINTÄKTER	900	422	46,9 %	1 140	240
330 STÖD OCH UNDERSTÖD	3593	1675	46,6 %	3 200	-393
340 ÖVRIGA VERKSAMHETSINTÄKTER	574	12	2,1 %	12	-562
<b>400 VERKSAMHETSKOSTNADER</b>	<b>-52702</b>	<b>-40301</b>	<b>76,5 %</b>	<b>-53 618</b>	<b>-915</b>
400 PERSONALKOSTNADER	-37079	-28392	76,6 %	-37 994	-915
430 KÖP AV TJÄNSTER	-4324	-3246	75,1 %	-4 308	16
450 MATERIAL, FÖRNÖDENHETER OCH VAROR	-2475	-1734	70,0 %	-2 474	1
480 ÖVRIGA VERKSAMHETSKOSTNADER	-8824	-6929	78,5 %	-8 841	-17
<b>450 VERKSAMHETSBIDRAG</b>	<b>-35409</b>	<b>-29060</b>	<b>82,1 %</b>	<b>-37 219</b>	<b>-1810</b>

### Verksamhetsintäkter:

- Ersättningen för HUS akutvård utfaller 670 tusen euro lägre än budgeterat
- FPA-ersättningarna utfaller lägre än budgeterat på grund av det minskade antalet uppgifter
- Coronaersättningar höjer avgiftsintäkterna med 180 tusen euro

### Verksamhetskostnader:

- Övertidsarbete har inte budgeterats i personalkostnaderna och antalet arbetstagare har ökat från och med början av året
- Man har minskat på köp av tjänster och andra upphandlingar på grund av den svåra ekonomiska situationen
- Nya brandstationer kommer inte att tas i bruk under årets slut, varvid prognosen ännu inte beaktar effekterna av deras hyror

### Serviceområdets funktionella läge:

- Personalbristen i serviceproduktionen samt begränsandet av produktionen av tjänster genom övertidsarbete som en följd av personalbristen har försämrat de lagstadgade tjänsterna för klienterna och patienterna. Dessutom har enheternas beredskapsbrister och underbemannade enheter förlängt väntetiden på hjälp och arbetssäkerheten samt fördröjt starten av effektiva räddningsinsatser

# Översikt över serviceområden

## Den specialiserade sjukvården

1000 euro	Budget 2023 (kumulativt) 30.9.2023	Utfall (kumulativt) 30.9.2023	Utfall %	Prognos 31.12.2023	Avvikelse (€) från budgetprognosen
<b>400 VERKSAMHETSKOSTNADER</b>	<b>-589543</b>	<b>-458760</b>	<b>77,8 %</b>	<b>-594 968</b>	<b>-5425</b>
400 PERSONALKOSTNADER	-333	-178	53,4 %	-265	68
430 KÖP AV TJÄNSTER	-589200	-458559	77,8 %	-594 680	-5480
450 MATERIAL, FÖRNÖDENHETER OCH VAROR	-2	-1	35,3 %	-1	1
480 ÖVRIGA VERKSAMHETSKOSTNADER	-8	-23	283,7 %	-23	-15
<b>450 VERKSAMHETSBIDRAG</b>	<b>-589543</b>	<b>-458760</b>	<b>77,8 %</b>	<b>-594 968</b>	<b>-5425</b>

### Verksamhetskostnader

- Utöver Västra Nylands välfärdsområdes HUS medlemsandel (588,3 miljoner euro) väntas också en utjämningsavgift på 2,3 miljoner euro.
- Antalet vårddagar till följd av fördröjningar väntas bli 2,6 miljoner euro.
- Kostnaderna för specialtjänsterna för personer med intellektuell funktionsnedsättning väntas uppgå till 1,1 miljoner euro.
- Kostnaderna för den prehospitala akutsjukvårdens sjukhustransporter väntas uppgå till 241 000 euro.
- De årliga kostnaderna för 116117-Jourhjälp är 77 000 euro.
- Kostnaderna för munhälsovårdens undervisningsklinik väntas bli 19 000 euro.
- De totala kostnaderna för övriga poster utanför ramen för HUS väntas uppgå till 15 000 euro.



# Översikt över serviceområden

## Koncernförvaltningen med undantag av den specialiserade sjukvården

1000 euro	Budget 2023	Utfall (kumulativt) 30.9.2023	Utfall %	Prognos 31.12.2023	Avvikelse (€) från budgetprognosen
<b>300 VERKSAMHETSINTÄKTER</b>	<b>236958</b>	<b>203640</b>	<b>85,9 %</b>	<b>295 196</b>	<b>58239</b>
306 FÖRSÄLJNINGSENTÄKTER	148705	121015	81,4 %	164 193	15488
320 AVGIFTSINTÄKTER		628		948	948
330 STÖD OCH UNDERSTÖD	9830	15851	161,3 %	33 895	24065
340 ÖVRIGA VERKSAMHETSINTÄKTER	78423	66145	84,3 %	96 161	17738
<b>400 VERKSAMHETSKOSTNADER</b>	<b>-328044</b>	<b>-254407</b>	<b>77,6 %</b>	<b>-357 536</b>	<b>-29492</b>
400 PERSONALKOSTNADER	-76628	-54284	70,8 %	-69 635	6993
430 KÖP AV TJÄNSTER	-136588	-100793	73,8 %	-154 973	-18385
450 MATERIAL, FÖRNÖDENHETER OCH VAROR	-31250	-26277	84,1 %	-35 107	-3857
470 BIDRAG	-2900	-2498	86,2 %	-3 428	-528
480 ÖVRIGA VERKSAMHETSKOSTNADER	-80678	-70555	87,5 %	-94 392	-13714
<b>450 VERKSAMHETS BIDRAG</b>	<b>-91086</b>	<b>-50767</b>	<b>55,7 %</b>	<b>-62 339</b>	<b>28747</b>

### Verksamhetsintäkter

- Centraliseringen av kliniska stödtjänster medför 11,4 miljoner euro i intäkter
- Förändringsfinansieringen för social- och hälsovårdsreformen uppgår till 4,4 miljoner euro mer än budgeterat
- Hyresintäkterna överskrider budgeten med 3,0 miljoner euro
- Färdtjänsterna överskrider budgeten med 1,3 miljoner euro
- IKT-ändringprojektet innehåller icke-budgeterade intäkter på 22,0 miljoner euro
- Övriga avvikelser beror på sådana avvikelser i verksamhetskostnaderna som enheterna fakturerar internt

### Verksamhetskostnader

- Personalmängden underskrider med klar marginal den planerade mängden
- Centraliseringen av kliniska stödtjänster ökar kostnaderna med 11,4 miljoner euro
- Hyresutgifterna överskrider kostnaderna med 10,0 miljoner euro (netto 4,1 miljoner euro)
- Sådana kostnader för IKT-ändringprojektet som inte budgeterats uppgår till cirka 22,0 miljoner euro
- Koncernförvaltningen nettokostnader sammanlagt (verksamhetsbidrag) utfaller 28,7 miljoner euro bättre än budgeterat

### Koncernförvaltningens funktionella läge

- Koncernförvaltningen har lyckats genomföra den trygga övergången såväl produktionsmässigt som ekonomiskt.
- Koncernförvaltningen satsar rejält på förenhetligandet av funktioner.

# **Beräkningar av ekonomin som helhet:**

**Investeringsdel**

**Resultaträkningsdel**

**Finansieringsdel**

# Investeringsdelen

1000 euro	Budget 2023	Utfall (kumulativt) 30.9.2023	Utfall %	Prognos 31.12.2023	Avvikelse (€) från budgetprognosen
Byggnader	-2 885	0	0,0 %	-1 140	1745
Anskaffningar av utrustning och materiel	-8 417	-810	9,6 %	-6 710	1707
IKT och övriga immateriella tillgångar	-24562	-355	1,4 %	-1 500	23062
Övriga investeringar	-700	-633	90,4 %	-700	0
<b>Investeringsutgifterna totalt</b>	<b>-36 564</b>	<b>-1798</b>	<b>4,9 %</b>	<b>-10 050</b>	<b>26514</b>
Inkomster från försäljning av investeringar	78	0	0,0 %	78	0
<b>Investeringsutgifterna totalt (netto)</b>	<b>-36 486</b>	<b>-1798</b>	<b>4,9 %</b>	<b>-9 972</b>	<b>26514</b>

# Resultaträkningsdelen

1000 euro	Budget 2023	Utfall (kumulativt) 30.9.2023	Utfall %	Prognos 31.12.2023	Avvikelse (€) från budgetprognos en
<b>Verksamhetsintäkter</b>	<b>152 366</b>	<b>106207</b>	<b>69,7 %</b>	<b>161 061</b>	<b>8695</b>
Försäljningsintäkter	49601	22291	44,9 %	33 628	-15973
Avgiftsintäkter	73627	53569	72,8 %	70 386	-3241
Understöd och bidrag	21763	21312	97,9 %	42 290	20527
Övriga verksamhetsintäkter	7375	9034	122,5 %	14 757	7382
<b>Verksamhetskostnader</b>	<b>-1 886 527</b>	<b>-1407683</b>	<b>74,6 %</b>	<b>-1 897 089</b>	<b>-10562</b>
Personalkostnader	-538953	-383602	71,2 %	-512 120	26833
Köp av tjänster	-1174855	-887767	75,6 %	-1 201 284	-26429
Material, förnödenheter och varor	-42985	-34126	79,4 %	-45 809	-2824
Understöd	-42035	-28907	68,8 %	-39 057	2978
Övriga verksamhetskostnader	-87699	-73281	83,6 %	-98 819	-11120
<b>Verksamhetsbidrag</b>	<b>-1 734 160</b>	<b>-1301476</b>	<b>75,0 %</b>	<b>-1 736 027</b>	<b>-1867</b>
Statens finansiering	1 670 139	1246947	74,7 %	1 668 047	-2092
Finansiella intäkter och kostnader					
+/-	-1818	137	-7,5 %	0	1818
Ränteintäkter	0	137		218	218
Övriga finansiella intäkter	0	0		0	0
Räntekostnader	-1818	0	0,0 %	-167	1651
Övriga finansiella kostnader	0	0		-51	-51
<b>Årsbidrag</b>	<b>-65 839</b>	<b>-54392</b>	<b>82,6 %</b>	<b>-67 980</b>	<b>-2141</b>
Avskrivningar och nedskrivningar	-4761	-2933	61,6 %	-4 000	761
Extraordinära kostnader	0	0		0	0
<b>Räkenskapsperiodens resultat</b>	<b>-70 600</b>	<b>-57325</b>	<b>81,2 %</b>	<b>-71 980</b>	<b>-1380</b>

# Finansierings- delen

1000 euro	Budget 2023	Utfall (kumulativt) 30.9.2023	Utfall %	Prognos 31.12.2023	Avvikelse (€) från budgetprogno sen
Verksamhet och investeringar					
<b>Kassaflöde från verksamheten</b>	<b>-235 230</b>	<b>-54392</b>	<b>23 %</b>	<b>-67 980</b>	<b>167250</b>
Årsbidrag	-65 839	-54392	83 %	-67 980	-2141
Extraordinära poster	0	0		0	0
Korrektivposter till internt tillförda medel	-169 391	0	0 %	0	169391
					0
<b>Kassaflöde från investeringar</b>	<b>-36 486</b>	<b>-1798</b>	<b>5 %</b>	<b>-10 128</b>	<b>26358</b>
Investeringsutgifter	-36 564	-1798	5 %	-10 050	26514
Finansieringsandelar för investeringsutgifter	0	0		0	0
Inkomster från försäljning av tillgångar bland bestående aktiva	78	0	0 %	-78	-156
					0
<b>Verksamhet och investeringar, netto</b>	<b>-271716</b>	<b>-56190</b>	<b>21 %</b>	<b>-78 108</b>	<b>193608</b>
					0
Kassaflöde från finansieringen					0
<b>Förändringar i utlåningen</b>	<b>0</b>	<b>0</b>		<b>0</b>	<b>0</b>
Ökning av utlåningen	0	-1		0	0
Minskning av utlåningen	0	1		0	0
					0
<b>Förändringar i lånebeståndet</b>	<b>148 584</b>	<b>-40</b>	<b>0 %</b>	<b>84 916</b>	<b>-63668</b>
Ökning av långfristiga lån	36 486	-1	0 %	10 128	-26358
Minskning av långfristiga lån	-5 212		0 %	-5 212	0
Förändringar i kortfristiga lån	117 310	-39	0 %	80 000	-37310
					0
<b>Övriga förändringar av likviditeten</b>	<b>20 000</b>	<b>-32918</b>	<b>-165 %</b>	<b>-110 000</b>	<b>-130000</b>
Förändringar av förvaltade medel och förvaltad kapital	0	1306		0	0
Förändring av omsättningstillgångar	0	418		0	0
Förändring av fordringar	0	-48076		-30000	-30000
Förändring av räntefria skulder	20 000	13434	67 %	-80 000	-100000
					0
<b>Kassaflöde från finansieringen</b>	<b>168 584</b>	<b>-32959</b>	<b>-20 %</b>	<b>-25 084</b>	<b>-193668</b>
					0
<b>Förändring av likvida medel</b>	<b>-103 132</b>	<b>-89149</b>	<b>86 %</b>	<b>-103 192</b>	<b>-60</b>

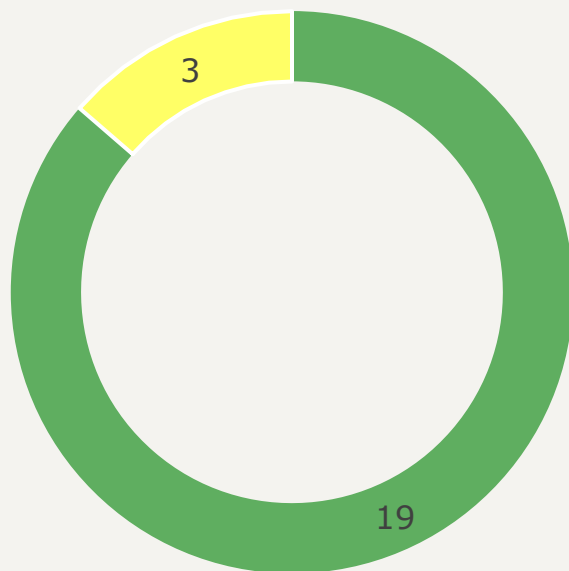


Västra Nylands välfärdsområdes delårsrapport  
1.1 –30.9.2023

# Rapportering av mål som är bindande i förhållande till välfärdsområdes- fullmäktige

# Rapportering av mål som är bindande i förhållande till välfärdsområdesfullmäktige

## Tavoitteiden eteneminen



■ 19 Etenee suunnittelusti/toteutunut

■ 3 Havaittuja poikkeamia

■ 0 Viivästynyt

## Mål som innehåller avvikelser

Mål	Mätare	Beskrivning
Välfärdsområdets ekonomi är i balans före utgången av planperioden för ekonomin.	Verksamhetsbidraget utfaller enligt budgeten. (ja/nej)	Det finns ännu osäkerheter i utfallet av ekonomin. Verksamhetsbidraget försvagas något jämfört med den ursprungliga budgeten, men blir bättre i jämförelse med föregående prognos. Det finns fortfarande en risk att det i slutet av året realiseras mer kostnader än under en genomsnittligt bokföringsmånad.
Vi skapar fungerande strukturer för samarbetet mellan välfärdsområdet och HUS-sammanslutningen och ställer upp mål för de gemensamma servicehelheterna.	De viktigaste samarbetsmodellerna för välfärdsområdets och HUS-sammanslutningens tjänster har avtalats och tagits i bruk. (ja/nej)	Centrala strukturer i Nyland har identifierats och beskrivits, och Västra Nylands välfärdsområde har representanter i dessa strukturer. Samarbetsstrukturer har nu införts, men det har tagit längre än väntat att införa dem.
Vi samarbetar smidigt med aktörerna inom den tredje sektorn och kommunerna för att främja hälsa och välfärd och förebygga problem.	De viktigaste samarbetsmodellerna för välfärdsområdets och tredje sektorns tjänster har avtalats och tagits i bruk. (ja/nej)	Samarbetsstrukturer har införts och på operativ nivå fortsätter samarbetet i enlighet med tidigare verksamhetsmodeller. Arbetet med att klargöra mål och roller har inletts långsammare än väntat.