

Länsi-Uudenmaan hyvinvointialue
Västra Nylands välfärdsområde

Länsi-Uudenmaan hyvinvointialueen osavuosisikatsaus 1.1. – 30.9.2023



Osavuositarkastuksen tausta

- Vuoden 2023 talousarviossa on määritelty, että talousarvion toteutumisesta raportoidaan aluevaltuustolle osavuositarkastuksissa neljännesvuosittain.
- Osavuositarkastus -asiakirja sisältää:
 - Talouden toteumatiedot
 - Tilinpäätösennusteen
 - Toiminnan keskeisten tapahtumien kuvauksen
 - Aluevaltuustoon nähden sitovien strategisten vuositavoitteiden toteuman
- Osavuositarkastuksen yhteydessä esitetään myös ehdotukset talousarviomuutoksista.





Keskeiset tapahtumat

- Hyvinvointialueen palvelutoiminta ja konsernitoiminnot on saatu vakautettua vuoden aikana.
- Hyvinvointialueen toiminnan laaja-alaista kehittämistyötä on toteutettu alkuvuodesta alkaen. Työ on keskittynyt mm. palveluiden ja prosessien yhdenmukaistamiseen. Myös organisaation rakenteita on mukautettu ja konsernin eri palveluiden tuotantomallien arviointityö käynnistetty.
- Hyvinvointialueen heikon talousennusteen perusteella hyvinvointialueella on käynnistetty talouden tasapainottamistyö, joka on linkittynyt erityisesti palvelustrategian sekä taloussuunnitelman 2024-2026 valmisteluun.

Keskeisiä toimielinpäätöksiä vuoden 2023 aikana

Valtuuston keskeisiä päätöksiä vuoden aikana on ollut:

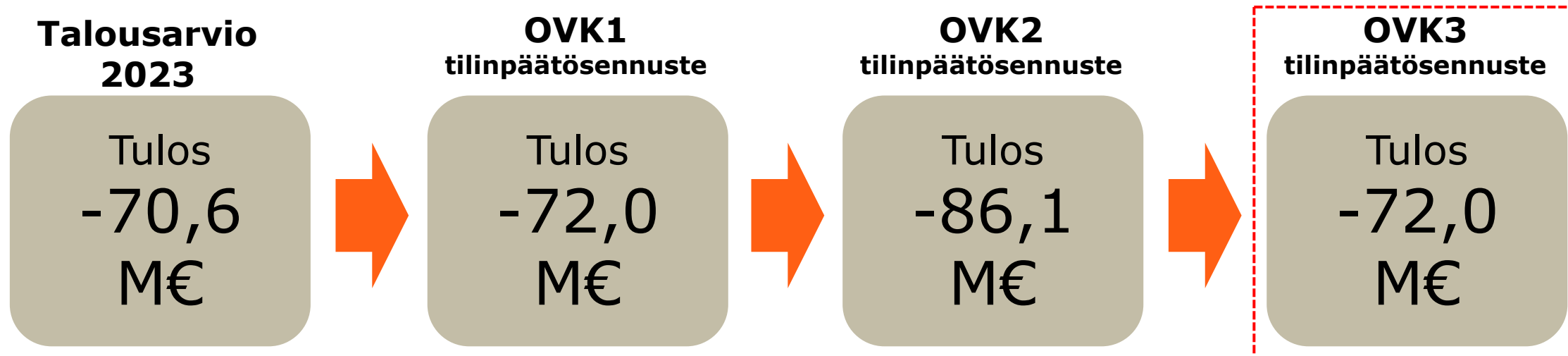
- Palvelustrategian ja pelastustoimen palvelutasopäätöksen hyväksyminen
- HUS:n järjestämissopimuksen hyväksyminen
- Vuoden 2022 tilinpäätöksen hyväksyminen
- Kaksikielisiä sosiaali- ja terveystalvetauja koskevan yhteistyösopimuksen hyväksyminen
- Kunnilta ja kuntayhtymiltä hyvinvointialueen vastuulle siirtyvien sopimusten ja vastuiden merkitseminen tiedoksi.

Aluehallituksen keskeisiä päätöksiä vuoden aikana ollut:

- Asiakas- ja potilastietojärjestelmän yhtenäistämistratkaisu
- Kotihoidon hankinnan strategisten periaatteiden hyväksyminen
- Virkojen perustamispäätöksiä
- Vuosien 2024-2026 suunnittelukehyksen hyväksyminen
- Riskienhallintapolitiikan hyväksyminen
- Terveystasematoiminnan lääkärikäynnin palvelusetelitoiminnan käyttöönottoaminen

Länsi-Uudenmaan hyvinvointialueen tulosenuste 2023

Hyvinvointialueen vuoden 2023 tulosenuste on hieman parantunut edellisestä osavuosikatsauksesta. Alijäämäennuste vaatii edelleen merkittäviä talouden tasapainottamisen toimia.



Keskeiset syyt ennusteen muutokseen

1. Alkuvuoden puuttuvaa laskutusta on saatu kurottua kiinni. Budjetissa on kuitenkin edelleen virheitä, jotka eivät korjaannu loppuvuoden aikana.
2. Kertaluonteisen muutosrahoituksen tuloutukset ovat nousseet aikaisemmasta arviosta.
3. Erikoissairaanhoidon palvelujen käyttöön perustuva ennakoitu tasausmaksu on pienentynyt aikaisemmasta arviosta.

Tuloksen muodostuminen

Koko hyvinvointialue

1000 euroa	TA 2023 (€)	Kum. toteuma 30.9.2023 (€)	Toteuma (%)	Ennuste 31.12.2023	Poikkeama ta:sta (€)
Toimintatuotot	152 366	106 207	69,7 %	161 061	8 695
Myyntituotot	49 601	22 291	44,9 %	33 628	-15 973
Maksutuotot	73 627	53 569	72,8 %	70 386	-3 241
Tuet ja avustukset	21 763	21 312	97,9 %	42 290	20 527
Muut toimintatuotot	7 375	9 034	122,5 %	14 757	7 382
Toimintakulut	-1 886 527	-1 407 683	74,6 %	-1 897 089	-10 562
Henkilöstökulut	-538 953	-383 602	71,2 %	-512 120	26 833
Palvelujen ostot	-1 174 855	-887 767	75,6 %	-1 201 284	-26 429
Aineet, tarvikkeet ja tavarat	-42 985	-34 126	79,4 %	-45 809	-2 824
Avustukset	-42 035	-28 907	68,8 %	-39 057	2 978
Muut toimintakulut	-87 699	-73 281	83,6 %	-98 819	-11 120
Toimintakate	-1 734 160	-1 301 476	75,0 %	-1 736 027	-1 867
Valtion rahoitus	1 670 139	1 246 947	74,7 %	1 668 047	-2 092
Rahoitustuotot ja -kulut +/-	-1 818	137	-7,5 %	0	1 818
Korkotuotot	0	137		218	218
Muut rahoitustuotot	0	0		0	0
Korkokulut	-1 818	0	0,0 %	-167	1 651
Muut rahoituskulut	0	0		-51	-51
Vuosikate	-65 839	-54 392	82,6 %	-67 980	-2 141
Poistot ja arvonalentumiset	-4 761	-2 933	61,6 %	-4 000	761
Satunnaiset kulut	0			0	0
Tilikauden tulos	-70 600	-57 325	81,2 %	-71 980	-1 380

Huomioita

Toimintatuotot

- Tuotot toteutuvat talousarviota parempana erityisesti muutosrahoitusten tulouttamisesta johtuen.
- Palvelutuotannon tuotot (erityisesti myynti- ja maksutuotot) jäävät talousarviota matalammaksi.

Toimintakulut

- Henkilöstökulut toteutuvat talousarviota matalampana henkilöstön saatavuushaasteista johtuen. Vastaavasti vuokratyövoimassa on ylitystä.
- Palvelujen ostojen ylitystä selittää muutoskustannukset, joita vastaan tuloutetaan muutosrahoitusta, eli eivät vaikuta toimintakatteeseen.
- Vuokrat toteutuvat merkittävästi talousarviota korkeampana. Noin puolet ylityksestä selittyy ennakoitua laajemmalla välivuokraustoiminnalla.

Yleiskatteinen rahoitus

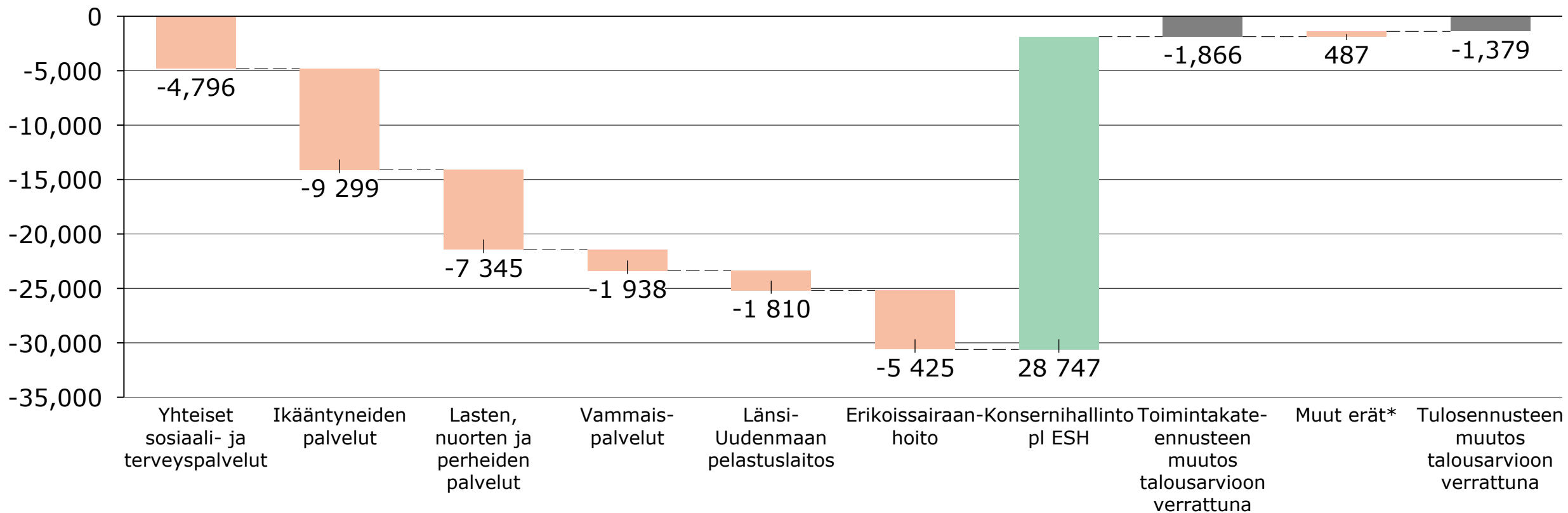
- Tulee toteutumaan noin 2,1 milj. euroa talousarviota heikompana.

Tilikauden tulos

- Heikentynyt tulosennuste selittyy lähinnä toimintakatteen muutoksella. Muiden erien vaikutus maltillisen positiivinen.

Nettomenojen kehitys palvelualueittain

Tilinpäätösennusteen ja talousarvion erotus, (1 000€)

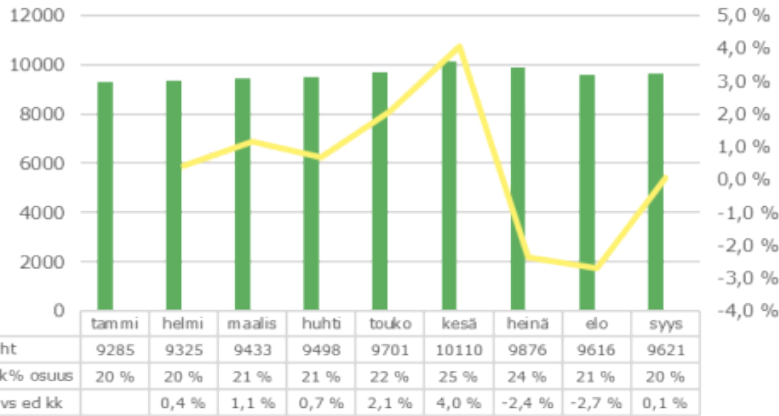


*) Sisältää tuloslaskelman toimintakatteen ja tuloksen väliin jäävät erät: yleiskatteinen rahoitus, nettorahoituskulut, poistot ja satunnaiset erät.

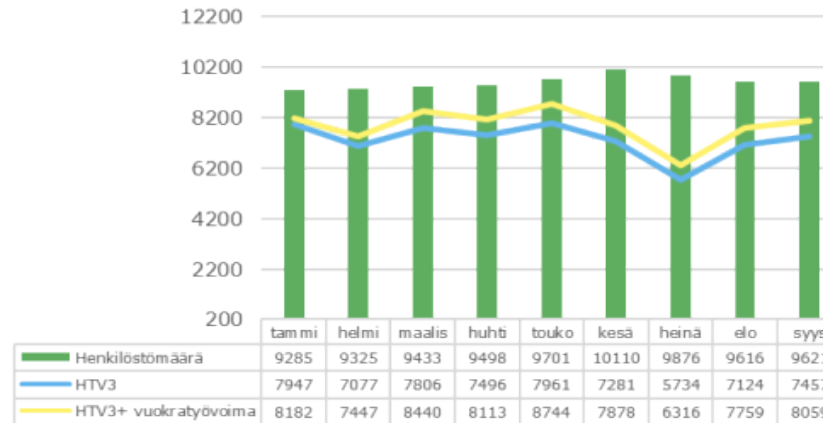
Henkilöstötilanne

Koko hyvinvointialue

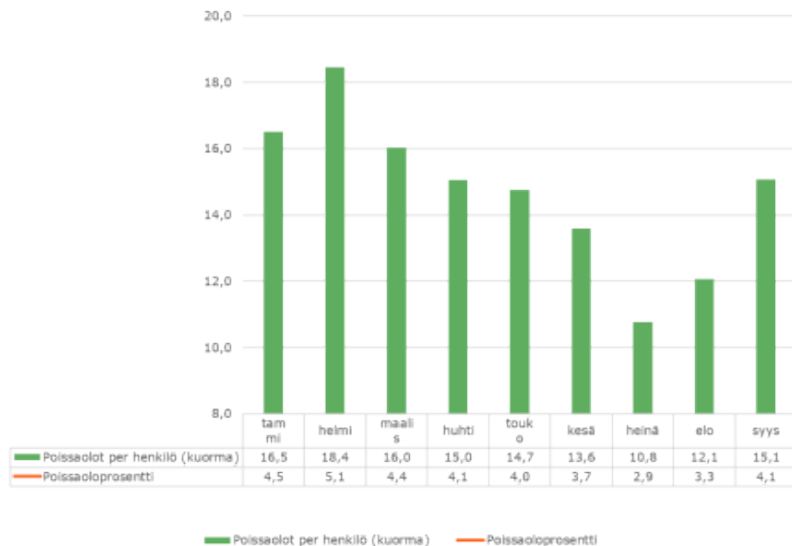
Henkilöstömäärä



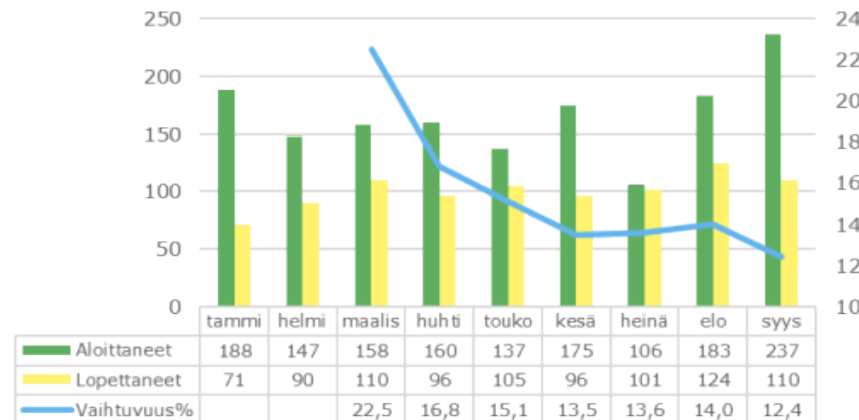
Henkilöstömäärä ja HTV3



Terveysperusteiset poissaolot/LUVN



LUVN/Vakituisessa palvelussuhteessa aloittaneet ja lopettaneet



Huomioita

- Henkilöstömäärä tasaantunut kesän jälkeen. Määräaikaiset kevään tilanteessa.
- HTV3-luku elää kuukauden kalenteripäivien kanssa, jonka vuoksi helmi-, huhti- ja kesäkuun luku on pienempi.
- HTV3 + vuokratyövoima-luvussa mukana myös vuokratyövoiman osuus koko henkilöstöstä
- Terveysperusteiset poissaolot per henkilö ovat LUVN tasolla syyskuussa nousseet kesäkuukausilta kevään tasolle.
- Vakituksessa palvelussuhteessa syyskuussa aloittanut reilusti enemmän kuin aiempina kuukausina. Lopettaneiden kokonaismäärä syyskuussa pysynyt korkeamana kuin aiemmin. Syyskuussa aloittanut erityisesti lähihoitajia (56), sairaanhoitajia (22), ohjaajia (14) ja terveydenhoitajia (14). Ulkoinen lähtövaihtuvuusprosentti tammi-syyskuun tietojen perusteella on 12,4, joka on laskenut. Lopettaneista 78% on olleet henkilön omia irtisanoutumisia.

Esitettävät talousarviomuutokset

Koko hyvinvointialue

Sitovuutta koskeva osa	Sitovuustaso	Alkuperäinen talousarvio 1 000€	Esitetty talousarvio- muutos 1 000€	Esitetty muutettu talousarvio 1 000€
Hyvinvointialuestrategia ja valtuustokauden tavoitteet	Valtuustokauden tavoitteet	-	-	-
Käyttötalousosa	Hyvinvointialueen toimintakate	-1 734 160	-1 867	-1 736 027
Investointiosa	Hyvinvointialueen investointimenot (brutto)	-36 564	26 514	-10 050
Tuloslaskelmaosa	Yleiskatteinen rahoitus	1 670 139	-2 092	1 668 047
	Nettorahoitustuotot/ -kulut	-1 818	1 818	0
Rahoitusosa	Lainakannan muutos	148 584	-63 668	84 916

Länsi-Uudenmaan hyvinvointialueen
osavuosisikatsaus 1.1. – 30.9.2023

Yleistilanne

Hyvinvointialueen tavoitteiden saavuttamista ohjaavat palvelujen järjestämisen periaatteet

Järjestämisen periaatteet on muodostettu henkilöstön, asukkaiden ja johdon näkemyksistä.



Anna asiakkaan valita
Låt kunden välja

Siirry järjestelmälähtöisestä asiakaslähtöiseen toimintamalliin

Övergå från systemcentrerat till kundorienterad verksamhetsmodell



Anna vastuuta
Ge ansvar

Vahvista luottamukseen perustuvaa ja ihmislähtöistä toimintakulttuuria

Stärka en kultur som bygger på förtroende och människocentrerad verksamhet



Vahvista perustasoa
Stärka basnivån

Paranna hoitoon ja palveluihin pääsyä perustasolla

Förbättra tillgängligheten av vård och tjänster på basnivån.



Valitse kustannustehokkain tapa
Välj det mest kostnadseffektiva sättet

Miten saavutamme mahdollisimman pienellä panoksella mahdollisimman suuren vaikuttavuuden?

Hur vi kan uppnå maximal effekt med minimal insats?



Digitalisoi
Digitalisera

Paranna tuottavuutta hyödyntämällä älykkäästi digitaalisia ratkaisuja

Förbättra produktivitet av service genom att intelligент utnyttja digitala lösningar



Luovu
Avstå

Tunnista ja luovu matalan vaikuttavuuden toiminnasta

Identifiera och avstå från aktiviteter som har låg effektivitet

Talouden tasapainotusten vaiheistaminen



1. Käynnistysvaiheen rationalisoinnit

Toiminnan järkeistys ja harmonisointi, mm.

kotisairaaloiminnan ja liikkuvan sairaalan toiminnan laajentaminen

Mittakaavaetujen

hyödyntäminen, mm. tarvike- ja palveluhankintojen logistiikka

Ei-strategiset toimet, mm.

tarpeettomista IT-järjestelmistä luopuminen

Aluehallitus päätti rationalisoinneista 29.5.2023



2. Palvelustrategiset toimenpiteet

Palvelulinjojen palvelustrategiset toimenpiteet

- taloutta pitkällä aikajänteellä tasapainottavat rakenteelliset muutokset
- investointitalouden toimenpiteet
- asukkaiden käyttämien palvelujen kannalta merkitykselliset muutokset

Aluevaltuusto hyväksyi palvelustrategian 24.10.2023



3. Tavoitteiden tarkennukset talousarvioissa

Talousarviossa esitettävät talouden tasapainottamisen toimenpiteet

- Alijäämän kattamiseen tarvitaan palvelustrategiassa päätettyjen strategisten toimenpiteiden ohella nopeammin tai välittömästi vaikuttavia talouden tasapainottamisen keinoja.

Palveluihin pääsy

Keskeiset huomiot hoitoon pääsystä palveluittain

Terveysasemien hoitoon pääsy

- Hyvinvointialueen terveysasemilla kiireettömään hoitoon pääsy toteutuu pääasiassa lakisääteisen ajan puitteissa.
- Tilanne vaihtelee kuitenkin hyvinvointialueen sisällä – kiireettömän hoidon saatavuudessa on ollut paikoittain haasteita, eikä vastaanottoaikaa ole aina pystytty tarjoamaan lakisääteisessä ajan sisällä.
- Myös puhelinpalvelu on ruuhkautunut ajoittain.

Lasten, nuorten ja perheiden palvelut

- Lastensuojelun mitoituksen toteutumisessa on alueellista vaihtelua.
- Perhesosiaalityössä palvelutarpeen arvioinnin toteutumisessa on alueellista vaihtelua.

Ikääntyneiden palvelut

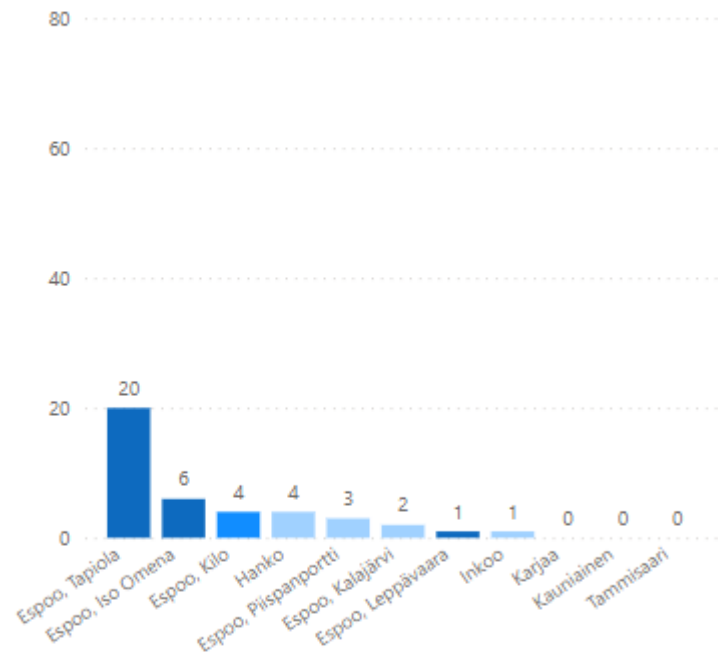
- Palvelutarpeen arviointi toteutuu lain mukaisesti 1-7 vuorokauden kuluessa. Kiireellisen avun tarve arvioidaan välittömästi ja myönnetyt palvelut järjestetään viipymättä.
- Kotihoidon palvelu alkaa 1-7 vuorokauden sisällä palvelutarpeen toteamisesta.
- Omaishoidon tuki on myönnetty yhtä aluetta lukuun ottamatta lain säätämässä 90vrk määräajassa takautuvasti hakemiskuukauden alusta lukien.
- Pitkäaikaisen ympärivuorokautisen palveluasumisen paikka on myönnetty pääosin 90 vrk:n sisällä hakemuksen vireilletulosta. Keskimääräinen odotusaika on ollut 50 vuorokautta.
- Espoon sairaalan NPS suositteluindeksi on 73.

Palvelujen saatavuus syyskuussa 2023

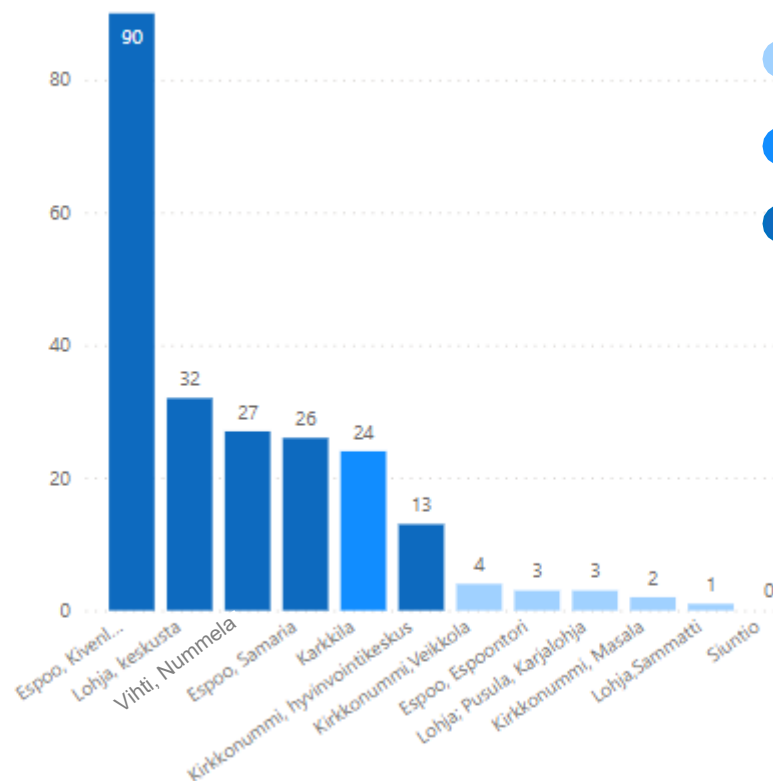
Terveysasemakohtaiset T3-luvut, viikot 36–39/2023

T3 kuvaa kiireettömien vastaanottoaikojen saatavuutta. Se kertoo toimintayksikössä kolmansien varattavissa olevien kiireettömien lääkärin vastaanottoaikojen mediaanin. T3-lukua seurataan viikoittain. Tässä esityksessä kunkin yksikön kuukauden viikoittaisista T3-luvuista esitetään mediaani.

Tiimimalliasemat



Ei tiimimallissa



Terveysaseman kokoluokka henkilöstömäärän mukaan

- S (1–5 hoitajaa, 1–5 lääkäriä)
- M (6–15 hoitajaa, 6–15 lääkäriä)
- L (yli 15 hoitajaa, yli 15 lääkäriä)

T3-luku ei ole vertailukelpoinen tiimimallija muiden terveysasemien välillä.

Kivenlahden T3 = 90 tarkoittaa, että mittaushetkellä ei ollut kolmea vapaata lääkärin vastaanottoaika seuraavan 4–5 viikon aikana.

Erikoissairaanhoidon käyttö

Kehykseen sisältyvien tuotteiden lukumäärä tammi-kesäkuussa, muutos 2022-2023

Erikoisalajat	Länsi-Uusimaa			Muu Uusimaa		
	2023	2022	Muutos	2023	2022	Muutos
Sisätaudit	71980	69287	3,9 %	153 240	153 341	-0,1 %
Anestesia- ja tehohoito	1113	1279	-13,0 %	3 607	3 594	0,4 %
Akuuttilääketiede	58136	58994	-1,5 %	156 439	162 276	-3,6 %
Kirurgia	48861	48219	1,3 %	125 773	123 074	2,2 %
Neurokirurgia	1759	1886	-6,7 %	4 756	4 880	-2,5 %
Naistentaudit ja synnytykset	28571	26762	6,8 %	73 635	70 780	4,0 %
Lastentaudit	40729	40768	-0,1 %	98 071	96 743	1,4 %
Silmätaudit	37755	41500	-9,0 %	98 047	111 024	-11,7 %
Korva-, nenä- ja kurkkutaudit	25251	21039	20,0 %	60 907	52 294	16,5 %
Foniatria	2187	2494	-12,3 %	5 053	6 809	-25,8 %
Hammas-, suu- ja leukasairaudet	4846	4411	9,9 %	14 111	13 801	2,2 %
Ihotaudit ja allergologia	12597	11319	11,3 %	33 959	31 079	9,3 %
Syöpätaudit ja sädehoito	23218	25418	-8,7 %	62 428	63 512	-1,7 %
Psykiatria	99461	90468	9,9 %	175 904	152 294	15,5 %
Nuorisopsykiatria	20626	20466	0,8 %	46 238	46 210	0,1 %
Lastenpsykiatria	14692	13789	6,5 %	40 921	43 042	-4,9 %
Neurologia	25590	24955	2,5 %	72 700	69 838	4,1 %
Keuhkosairaudet	15875	15896	-0,1 %	41 083	35 875	14,5 %
Perinnöllisyyslääketiede	712	676	5,3 %	1 848	1 756	5,2 %
Fysiatria	4019	3715	8,2 %	13 286	11 094	19,8 %
Kaikki yhteensä	540806	524677	3,1 %	1 282 006	1 253 316	2,3 %

Huomioita

- Erikoissairaanhoidon tuotteilla tarkoitetaan erikoissairaanhoidon tuotteistettuja palveluja.
- Tuotteiden kokonaismäärä kuvastaa erikoissairaanhoidon käyttöä, mutta ei kerro suoraan, minkälaisien erikoissairaanhoidon palvelujen käytössä on tapahtunut muutoksia.
- Kokonaisuutena Länsi-Uudenmaan hyvinvointialueen erikoissairaanhoidon käyttö kasvoi 3,1 %, kun verrattiin tammi-kesäkuuta vuosina 2022 ja 2023.
- Huomattavinta käytön kasvu oli korva-, nenä- ja kurkkutautien palveluissa, ihotaudeissa ja allergologiassa ja hammas-, suu- ja leukasairauksien kohdalla. Myös psykiatrian erikoissairaanhoidon palvelujen käyttö kasvoi noin 10 %.
- Palvelujen käyttö puolestaan väheni esimerkiksi anestesia- ja tehohoidossa, foniatriassa ja silmätoudeilla.

Länsi-Uudenmaan hyvinvointialueen
osavuosisikatsaus 1.1. – 30.9.2023

Palvelualueiden katsaukset

Palvelualueiden katsaukset

Yhteiset sosiaali- ja terveystaloudet

1000 euroa	TA 2023	Toteuma (kum.) 30.9.2023	Toteuma %	Ennuste 31.12.2023	Poikkeama (€) TA-ENN
300 TOIMINTATUOTOT	44 270	23 235	52,5 %	31 561	-12 709
306 MYYNTITUOTOT	20 341	8 516	41,9 %	11 448	-8 893
320 MAKSUTUOTOT	20 012	13 426	67,1 %	17 901	-2 111
330 TUET JA AVUSTUKSET	3 360	34	1,0 %	46	-3 314
340 MUUT TOIMINTATUOTOT	557	1 259	225,8 %	2 166	1 609
400 TOIMINTAKULUT	-312 259	-226 066	72,4 %	-304 346	7 913
400 HENKILÖSTÖKULUT	-131 769	-93 070	70,6 %	-125 931	5 837
430 PALVELUJEN OSTOT	-121 792	-87 784	72,1 %	-116 066	5 726
450 AINEET, TARVIKKEET JA TAVARAT	-27 212	-20 384	74,9 %	-28 619	-1 407
470 AVUSTUKSET	-8 590	-5 336	62,1 %	-7 129	1 461
480 MUUT TOIMINTAKULUT	-22 896	-19 492	85,1 %	-26 601	-3 705
450 TOIMINTAKATE	-267 989	-202 831	75,7 %	-272 785	-4 796

Toimintatuotot

- Toimintatuotot ovat toteutuneet merkittävästi talousarviota pienempinä, sillä talousarviovalmistelussa lukuihin on jäänyt kuntien välistä, kuntien sisäistä ja muuta kuntien laskutusta, jota hyvinvointialueella ei tapahdu.
- Ero talousarvioon nähden ei johdu toiminnasta, ja tuottojen ennustetaan olevan samaa tasoa kuin edellisessä osavuosikatsauksessa.

Toimintakulut

- Toimintakulujen toteuma on kokonaisuutena merkittävästi alle alkuperäisen talousarvion.
- Henkilöstökulut alittavat selvästi talousarvion, toisaalta työvoiman vuokraus on merkittävin kuluerä, jossa talousarvio on ylittynyt.
- Toimintakulut ovat alittuneet merkittävästi myös sisäisesti laskutettavissa ICT-palveluissa (palveluiden ostot) ja avustuksissa, joiden tarve vaihtelee kausittain mm. työllisyystilanteen mukaan.

Palvelualueen tilanne toiminnallisesti

- Palveluiden saatavuus parantunut alkuvuoteen nähden työvoiman huonosta saatavuudesta huolimatta
- Eryityisesti ostopalveluiden käyttöä on pyritty vähentämään jo aiemmin ennustetusta alijäämästä johtuen

Palvelualueiden katsaukset

Ikääntyneiden palvelut

1000 euroa	TA 2023	Toteuma (kum.) 30.9.2023	Toteuma %	Ennuste 31.12.2023	Poikkeama (€) TA-ENN
300 TOIMINTATUOTOT	62 576	45 434	72,6 %	61 592	-984
306 MYYNTITUOTOT	6 349	2 116	33,3 %	2 648	-3 701
320 MAKSUTUOTOT	47 719	34 477	72,3 %	46 896	-823
330 TUET JA AVUSTUKSET	4 758	3 631	76,3 %	5 017	259
340 MUUT TOIMINTATUOTOT	3 750	5 209	138,9 %	7 032	3 281
400 TOIMINTAKULUT	-430 562	-320 652	74,5 %	-438 876	-8 315
400 HENKILÖSTÖKULUT	-172 283	-122 274	71,0 %	-162 903	9 381
430 PALVELUJEN OSTOT	-203 606	-157 091	77,2 %	-218 402	-14 797
450 AINEET, TARVIKKEET JA TAVARAT	-8 144	-4 110	50,5 %	-5 782	2 362
470 AVUSTUKSET	-12 906	-9 172	71,1 %	-12 349	557
480 MUUT TOIMINTAKULUT	-33 622	-28 005	83,3 %	-39 440	-5 818
450 TOIMINTAKATE	-367 985	-275 219	74,8 %	-377 284	-9 299

Toimintatuotot:

- Toimintatuottojen osalta alkuvuoden laskutusviiveitä on saatu purettua hyvin.
- Ennuste on, että päästään hyvin lähelle talousarviota, vaikka talousarvio sisältää myös eriä, joiden laskutusta ei käytännössä tapahdu enää hyvinvointialueen toiminnassa.

Toimintakulut:

- Kulujen osalta henkilöstökulut alittuvat reilusti, mutta samaan aikaan työvoiman vuokrauksesta aiheutuvat kulut ylittyvät.
- Tilavuokrat tulevat toteutumaan reilusti ennakoitua suurempana. Tilojen käyttöön liittyvä selvitystyö on käynnistymässä.
- Asiakaspalveluiden ostoja on jouduttu tekemään ennakoitua enemmän etenkin Sairaalapalveluiden osalta.

Palvelualueen tilanne toiminnallisesti:

- Talouden sopeutukseen ja harmonisointiin liittyvät toimenpiteet jatkuvat.
- Maksutuotoissa on saatu pienennettyä laskutusviivettä.
- Hoitohenkilöstön resurssitilanne on parantunut, lääkärin osalta resurssitilanne on edelleen haastava
- Siirtoviivehoitopäivien määrä on laskenut merkittävästi viime vuodesta.

Palvelualueiden katsaukset

Lasten, nuorten ja perheiden palvelut

1000 euroa	TA 2023	Toteuma (kum.) 30.9.2023	Toteuma %	Ennuste 31.12.2023 (€)	Poikkeama TA-ENN
300 TOIMINTATUOTOT	7 457	2 342	31,4 %	3 879	-3 578
306 MYYNTITUOTOT	4 771	708	14,8 %	1 581	-3 190
320 MAKSUTUOTOT	2 369	1 526	64,4 %	2 191	-178
330 TUET JA AVUSTUKSET	223	87	39,2 %	87	-136
340 MUUT TOIMINTATUOTOT	94	20	21,3 %	20	-74
400 TOIMINTAKULUT	-198 427	-146 396	73,8 %	-202 193	-3 767
400 HENKILÖSTÖKULUT	-82 823	-57 498	69,4 %	-78 106	4 718
430 PALVELUJEN OSTOT	-100 669	-76 806	76,3 %	-107 574	-6 905
450 AINEET, TARVIKKEET JA TAVARAT	-1 075	-743	69,0 %	-996	79
470 AVUSTUKSET	-716	-721	100,7 %	-948	-232
480 MUUT TOIMINTAKULUT	-13 142	-10 628	80,9 %	-14 569	-1 427
450 TOIMINTAKATE	-190 969	-144 054	75,4 %	-198 314	-7 345

Toimintatuotot

- Tuotot alittuvat 3,6M€, palvelualueen tulokehitys on ylimitoitettu ja sisältää tuottoja, jotka eivät toteudu hyvinvointialueella. Suurin osa palveluista on maksuttomia. Palvelualueen toimintatuotot koostuvat pääasiallisesti lastensuojelusta saatavista valtionkorvauksista, hyvinvointialueiden välisestä laskutuksesta sekä hoidon korvauksesta perittävistä maksuista.

Toimintakulut

- Toimintakulujen suurimmat erät koostuvat omista henkilöstökuluista ja palvelujen ostoista, erityisesti asiakaspalvelujen ostoista. Palvelualueen taloutta haastaa erityisesti lasten sijaishuollon ostopalvelujen hinnankorotukset (keskimäärin 13 %) ja volyymin kasvu (arvio 4 %), joihin talousarviossa ei ole varauduttu. Myöskään työvoimanvuokraukseen ei ole riittävää varasta, joskin säästyneet henkilöstökulut kompensoivat em. menoja. Toimintakulut ylittyvät 3,8M€, jolloin toimintakate heikkenee 4% talousarvioon nähden.

Palvelualueen tilanne toiminnallisesti

- Palvelualueella tavoitellaan oman palvelun ja ehkäisevien palvelujen vahvistamista ostopalvelun ja raskaiden palvelujen ehkäisemiseksi. Tavoitteeseen pääseminen

edellyttää henkilöstön saatavuuden parantumista ja vaihtuvuuden vähentymistä, lähiesihenkilötuen varmistamista, prosessien terävöittämistä, palvelujen yhdenmukaistamista ja saumattoman yhteistyön sujumista eri tahojen välillä. Kuluvan vuoden keskeisin kehitystyö on painottunut toimenpiteisiin tavoitteeseen pääsemiseksi.

- Perhekeskusalueiden integraatiota linjaorganisaatioon on työistetty kesän/syksyn aikana ja astuu voimaan 1.1.2024.
- Palveluiden yhdenmukaistamistyö on edennyt. Seuraavaksi siirrytään viemään yhdenmukaistamista käytännön työskentelyyn.
- Sijaishuollossa omaa laitospalvelua on onnistuttu kasvattamaan ja käyttöstetta lisäämään, mutta samaan aikaan painetta on myös ostopalvelujen kasvuun, palvelutarpeen lisääntyttä viime vuodesta.
- Niittykummun perhekeskus otettiin käyttöön syyskuussa 2023.
- Jälkihuollon palvelut siirtyivät yhteisiin sosiaali- ja terveyspalveluihin 1.9.2023 alk.
- Palvelualueen lääkäripalvelujen kokonaisuus ja kytkös yhteisiin sosiaali- ja terveyspalveluihin on selvityksessä ja valmistuu vuoden 2023 loppuun mennessä.

Palvelualueiden katsaukset

Vammaispalvelut

1000 euroa	TA 2023	Toteuma (kum.) 30.9.2023	Toteuma %	Ennuste 31.12.2023	Poikkeama (€) TA-ENN
300 TOIMINTATUOTOT	10 915	5 360	49,1 %	8 329	-2 586
306 MYYNTITUOTOT	5 983	1 443	24,1 %	5 509	-474
320 MAKSUTUOTOT	2 628	3 090	117,6 %	1 311	-1 317
330 TUET JA AVUSTUKSET		34		45	45
340 MUUT TOIMINTATUOTOT	2 304	794	34,4 %	1 464	-841
400 TOIMINTAKULUT	-202 094	-146 130	72,3 %	-201 446	648
400 HENKILÖSTÖKULUT	-38 038	-27 906	73,4 %	-37 287	752
430 PALVELUJEN OSTOT	-139 696	-101 365	72,6 %	-141 372	-1 676
450 AINEET, TARVIKKEET JA TAVARAT	-581	-369	63,5 %	-499	82
470 AVUSTUKSET	-16 922	-11 179	66,1 %	-15 203	1 719
480 MUUT TOIMINTAKULUT	-6 856	-5 311	77,5 %	-7 085	-229
450 TOIMINTAKATE	-191 179	-140 771	73,6 %	-193 117	-1 938

Toimintatuotot:

- Toimintatuottojen talousarviossa on ollut epävarmuutta kunnittain erilaisten tuottoerien kirjauskäytäntöjen vuoksi
- Osa toimintatuotoista (arvio 1,5 mEUR) koskien liikkumisen palveluita ja vuokratuottoja jää kohdentamatta vammaispalveluille

Toimintakulut:

- Henkilöstökulut pysyvät talousarviossa, mutta vuokratyövoiman käyttö palveluiden ostoissa uhkaa ylittää talousarvion 1 mEUR
- Palveluiden ostoissa vuokratyövoiman käytön lisäksi ylitystä on mm. kuljetuspalveluissa, ateriakuluissa sekä ICT-palveluissa

Palvelualueen tilanne toiminnallisesti:

- Oma palvelutuotanto sujuu, harmonisointi työllistää edelleen. Toimenpiteitä käyttöasteiden parantamiseen on käynnistetty, vaikutukset tulevat viiveellä
- Päivä- ja työtoiminnan muotoja on kehitetty, etäpalvelukokeilu on käynnistetty
- Vammaissosiaalityössä yhtenäiset toimintatavat ovat edistyneet hyvin ja näkyy yhdenmukaisempana toimintana asiakkaalle
- Ostopalveluiden hinnankorotuspaineita pyritään hillitsemään hintaneuvotteluissa

Palvelualueiden katsaukset

Länsi-Uudenmaan pelastuslaitos

1000 euroa	TA 2023	Toteuma (kum.) 30.9.2023	Toteuma %	Ennuste 31.12.2023	Poikkeama (€) TA-ENN
300 TOIMINTATUOTOT	17 293	11 241	65,0 %	16 398	-895
306 MYYNTITUOTOT	12 227	9 133	74,7 %	12 046	-181
320 MAKSUTUOTOT	900	422	46,9 %	1 140	240
330 TUET JA AVUSTUKSET	3 593	1 675	46,6 %	3 200	-393
340 MUUT TOIMINTATUOTOT	574	12	2,1 %	12	-562
400 TOIMINTAKULUT	-52 702	-40 301	76,5 %	-53 618	-915
400 HENKILÖSTÖKULUT	-37 079	-28 392	76,6 %	-37 994	-915
430 PALVELUJEN OSTOT	-4 324	-3 246	75,1 %	-4 308	16
450 AINEET, TARVIKKEET JA TAVARAT	-2 475	-1 734	70,0 %	-2 474	1
480 MUUT TOIMINTAKULUT	-8 824	-6 929	78,5 %	-8 841	-17
450 TOIMINTAKATE	-35 409	-29 060	82,1 %	-37 219	-1 810

Toimintatuotot:

- HUS-ensihoidonkorvaus toteutuu 670 tEUR budjetoitua alempana
- Kela-korvaukset toteutuvat pienenevien tehtävämäärien vuoksi talousarviota alempana
- Maksutuottoja nostaa koronakorvaukset 180 tEUR

Toimintakulut:

- Henkilöstökuluihin ei ollut budjetoitu ylitöitä ja työntekijöiden määrä on lisääntynyt alkuvuodesta
- Palveluiden ostoja ja muita hankintoja on supistettu tiukan taloustilanteen vuoksi
- Uusia paloasemia ei otettane käyttöön loppuvuoden aikana, joten ennusteessa ei vielä vuokraikutuksia

Palvelualueen tilanne toiminnallisesti:

- Palvelutuotannossa henkilöstöpula sekä henkilöstövajeesta johtuva ylitöillä tuotetun palvelun rajoittaminen ovat heikentäneet asiakkaille ja potilaille tuotettua lakisääteistä palvelua. Lisäksi yksiköiden valmiuspuitteet ja vajaavahvuiset yksiköt ovat heikentäneet avunsaantiaikaa ja työturvallisuutta sekä hidastaneet tehokkaan pelastustoiminnan aloittamista

Palvelualueiden katsaukset

Erikoissairaanhoido

1000 euroa	TA 2023	Toteuma (kum.) 30.9.2023	Toteuma %	Ennuste 31.12.2023	Poikkeama (€) TA-ENN
400 TOIMINTAKULUT	-589 543	-458 760	77,8 %	-594 968	-5 425
400 HENKILÖSTÖKULUT	-333	-178	53,4 %	-265	68
430 PALVELUJEN OSTOT	-589 200	-458 559	77,8 %	-594 680	-5 480
450 AINEET, TARVIKKEET JA TAVARAT	-2	-1	35,3 %	-1	1
480 MUUT TOIMINTAKULUT	-8	-23	283,7 %	-23	-15
450 TOIMINTAKATE	-589 543	-458 760	77,8 %	-594 968	-5 425

Toimintakulut:

- LUVN:n HUS-jäsenosuuden (588,3 MEUR) päälle ennustetaan tulevan tasausmaksua 2,3 MEUR.
- Siirtoviivehoitopäivien kustannuksiksi ennustetaan 2,6 MEUR.
- Kehitysvammaisten erityispalvelujen kustannuksiksi ennustetaan 1,1 MEUR.
- Ensihoidon sairaankuljetusten kustannuksiksi ennustetaan 241 kEUR.
- 116117-päivystysavun vuosikustannukset ovat 77 kEUR.
- Suun terveydenhuollon opetusklinikan kustannuksiksi ennustetaan 19 kEUR.
- Muiden HUS-kehyksen ulkopuolisten erien yhteenlasketuiksi kustannuksiksi ennustetaan 15 kEUR.

Palvelualueiden katsaukset

Konsernihallinto pl. erikoissairaanhoido

1000 euroa	TA 2023	Toteuma (kum.) 30.9.2023	Toteuma %	Ennuste 31.12.2023	Poikkeama (€) TA-ENN
300 TOIMINTATUOTOT	236 958	203 640	85,9 %	295 196	58 239
306 MYYNTITUOTOT	148 705	121 015	81,4 %	164 193	15 488
320 MAKSUTUOTOT		628		948	948
330 TUET JA AVUSTUKSET	9 830	15 851	161,3 %	33 895	24 065
340 MUUT TOIMINTATUOTOT	78 423	66 145	84,3 %	96 161	17 738
400 TOIMINTAKULUT	-328 044	-254 407	77,6 %	-357 536	-29 492
400 HENKILÖSTÖKULUT	-76 628	-54 284	70,8 %	-69 635	6 993
430 PALVELUJEN OSTOT	-136 588	-100 793	73,8 %	-154 973	-18 385
450 AINEET, TARVIKKEET JA TAVARAT	-31 250	-26 277	84,1 %	-35 107	-3 857
470 AVUSTUKSET	-2 900	-2 498	86,2 %	-3 428	-528
480 MUUT TOIMINTAKULUT	-80 678	-70 555	87,5 %	-94 392	-13 714
450 TOIMINTAKATE	-91 086	-50 767	55,7 %	-62 339	28 747

Toimintatuotot

- Kliinisten tukipalveluiden keskitys tuo lisätuottoja 11,4 m€
- SOTE-uudistusmuutosrahoitusta saadaan 4,4 m€ budjetoitua enemmän
- Vuokratuotot ylittävät TA:n 3,0 m€
- Kuljetustuotot ylittävät TA:n 1,3 m€
- ICT-muutosprojektin budjetoimattomat tuotot 22,0 m€
- Muu poikkeama liittyy sisäisesti laskuttavien yksiköiden toimintakulujen poikkeamiin

Toimintakulut

- Henkilöstömäärä alittaa selvästi suunnitellun
- Kliinisten tukipalveluiden keskitys lisää kuluja 11,4 m€
- Vuokramenojen kuluylitys 10,0 m€ (netto 4,1 m€)
- ICT-muutosprojektin budjetoimattomat kulut 22,0 m€
- Konsernihallinnon nettokulut yhteensä (toimintakate) toteutuu 28,7 m€ talousarviota parempana

Konsernihallinnon tilanne toiminnallisesti

- Konsernihallinto on onnistunut turvallisen siirtymän toimeenpanossa tuotannollisesti ja taloudellisesti.
- Konsernihallinto panostaa voimallisesti toimintojen yhdenmukaistamiseen.

Länsi-Uudenmaan hyvinvointialueen
osavuositarkastus 1.1. – 30.9.2023

Kokonaistalouden laskelmat:

- Investointiosa**
- Tuloslaskelmaosa**
- Rahoitusosa**

Investointiosa

1000 euroa	TA 2023	Toteuma (kum.) 30.9.2023	Toteuma %	Ennuste 31.12.2023	Poikkeama (€) TA-ENN
Rakennukset	-2 885	0	0,0 %	-1 140	1 745
Laite- ja kalustohankinnat	-8 417	-810	9,6 %	-6 710	1 707
ICT ja muut aineettomat hyödykkeet	-24 562	-355	1,4 %	-1 500	23 062
Muut investoinnit	-700	-633	90,4 %	-700	0
Investointimenot yhteensä	-36 564	-1 798	4,9 %	-10 050	26 514
Investointien luovutustulot	78	0	0,0 %	78	0
Investointimenot yhteensä (netto)	-36 486	-1 798	4,9 %	-9 972	26 514

Tuloslaskelmaosa

1000 euroa	TA 2023	Toteuma (kum.) 30.9.2023	Toteuma %	Ennuste 31.12.2023	Poikkeama (€) TA-ENN
Toimintatuotot	152 366	106 207	69,7 %	161 061	8 695
Myyntituotot	49 601	22 291	44,9 %	33 628	-15 973
Maksutuotot	73 627	53 569	72,8 %	70 386	-3 241
Tuet ja avustukset	21 763	21 312	97,9 %	42 290	20 527
Muut toimintatuotot	7 375	9 034	122,5 %	14 757	7 382
Toimintakulut	-1 886 527	-1 407 683	74,6 %	-1 897 089	-10 562
Henkilöstökulut	-538 953	-383 602	71,2 %	-512 120	26 833
Palvelujen ostot	-1 174 855	-887 767	75,6 %	-1 201 284	-26 429
Aineet, tarvikkeet ja tavarat	-42 985	-34 126	79,4 %	-45 809	-2 824
Avustukset	-42 035	-28 907	68,8 %	-39 057	2 978
Muut toimintakulut	-87 699	-73 281	83,6 %	-98 819	-11 120
Toimintakate	-1 734 160	-1 301 476	75,0 %	-1 736 027	-1 867
Valtion rahoitus	1 670 139	1 246 947	74,7 %	1 668 047	-2 092
Rahoitustuotot ja -kulut +/-	-1 818	137	-7,5 %	0	1 818
Korkotuotot	0	137		218	218
Muut rahoitustuotot	0	0		0	0
Korkokulut	-1 818	0	0,0 %	-167	1 651
Muut rahoituskulut	0	0		-51	-51
Vuosikate	-65 839	-54 392	82,6 %	-67 980	-2 141
Poistot ja arvonalentumiset	-4 761	-2 933	61,6 %	-4 000	761
Satunnaiset kulut	0	0		0	0
Tilikauden tulos	-70 600	-57 325	81,2 %	-71 980	-1 380

Rahoitusosa

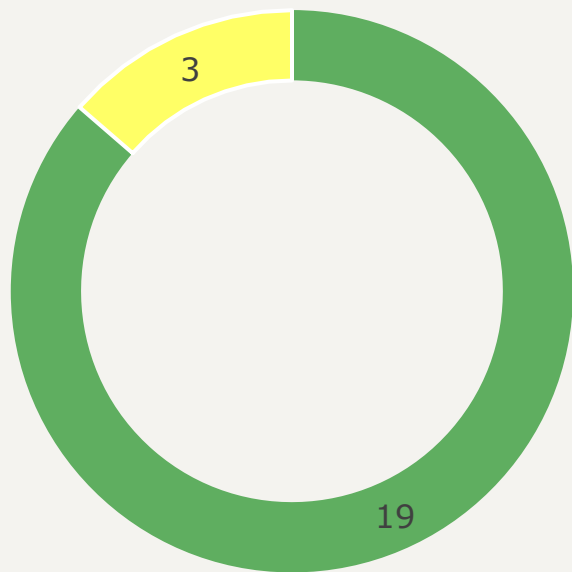
1000 euroa	TA 2023	Toteuma (kum.) 30.9.2023	Toteuma %	Ennuste 31.12.2023	Poikkeama (€) TA-ENN
Toiminta ja investoinnit					
Toiminnan rahavirta	-235 230	-54 392	23 %	-67 980	167 250
Vuosikate	-65 839	-54 392	83 %	-67 980	-2 141
Satunnaiset erät	0	0		0	0
Tulorahoituksen korjauserät	-169 391	0	0 %	0	169 391
					0
Investointien rahavirta	-36 486	-1 798	5 %	-10 128	26 358
Investointimenot	-36 564	-1 798	5 %	-10 050	26 514
Rahoitusosuudet investointimenoihin	0	0		0	0
Pysyvien vastaavien hyödykkeiden luovutustulot	78	0	0 %	-78	-156
					0
Toiminta ja investoinnit, netto	-271 716	-56 190	21 %	-78 108	193 608
					0
Rahoituksen rahavirta					
Antolainauksen muutokset	0	0		0	0
Antolainasaamisten lisäys	0	-1		0	0
Antolainasaamisten vähennys	0	1		0	0
					0
Lainakannan muutokset	148 584	-40	0 %	84 916	-63 668
Pitkäaikaisten lainojen lisäys	36 486	-1	0 %	10 128	-26 358
Pitkäaikaisten lainojen vähennys	-5 212		0 %	-5 212	0
Lyhytaikaisten lainojen muutos	117 310	-39	0 %	80 000	-37 310
					0
Muut maksuvalmiuden muutokset	20 000	-32 918	-165 %	-110 000	-130 000
Toimeksiantojen varojen ja pääomien muutokset	0	1 306		0	0
Vaihto-omaisuuden muutos	0	418		0	0
Saamisten muutos	0	-48 076		-30 000	-30 000
Korottomien velkojen muutos	20 000	13 434	67 %	-80 000	-100 000
					0
Rahoituksen rahavirta	168 584	-32 959	-20 %	-25 084	-193 668
					0
Rahavarojen muutos	-103 132	-89 149	86 %	-103 192	-60

Länsi-Uudenmaan hyvinvointialueen
osavuosikatsaus 1.1. – 30.9.2023

Aluevaltuustoon nähdén sitovien tavoitteiden raportointi

Aluevaltuustoon nähden sitovien tavoitteiden toteutumisen

Tavoitteiden eteneminen



- 19 Etenee suunnitellusti/toteutunut
- 3 Havaittuja poikkeamia
- 0 Viivästynyt

Tavoitteet, joissa poikkeamia

Tavoite	Mittari	Kuvaus
Hyvinvointialueen talous on tasapainossa talouden suunnitelmakauden loppuun mennessä.	Toimintakate toteutuu talousarvion mukaisesti. (kyllä/ei)	Talouden toteutumisessa on edelleen epävarmuutta. Toimintakate heikkenee hieman alkuperäisestä talousarviosta, mutta paranee edellisestä ennusteesta. On kuitenkin edelleen riski sille, että vuoden lopussa kuluja toteutuu kirjanpidollisesti keskimääräistä kuukautta enemmän.
Rakennetaan hyvinvointialueen ja HUS-yhtymän yhteistyölle toimivat rakenteet ja asetetaan yhteisille palvelukokonaisuuksille tavoitteet.	Keskeisimmät hyvinvointialueen ja HUS-yhtymän palvelujen yhteistyömallit sovittu ja otettu käyttöön. (kyllä/ei)	Uudenmaan tasolla keskeiset rakenteet on tunnistettu ja kuvattu, ja Länsi-Uudenmaan hyvinvointialueella on edustus näissä rakenteissa. Yhteistyörakenteet ovat toiminnassa, mutta niiden käynnistäminen on vienyt ennakoitua pidempään.
Teemme saumatonta yhteistyötä kolmannen sektorin toimijoiden ja kuntien kanssa hyvinvoinnin ja terveyden edistämiseksi sekä ongelmien ennaltaehkäisemiseksi.	Keskeisimmät hyvinvointialueen ja kolmannen sektorin palvelujen yhteistyömallit sovittu ja otettu käyttöön. (kyllä/ei)	Yhteistyörakenteet ovat toiminnassa ja operatiivisella tasolla yhteistyö jatkuu aiempiin toimintamalleihin perustuen. Tavoitteiden ja roolien selkeyttäminen on käynnistynyt ennakoitua hitaammin.