

Länsi-Uudenmaan hyvinvointialue
Västra Nylands välfärdsområde

Alueellinen opiskeluhuoltosuunnitelma 2024-2025

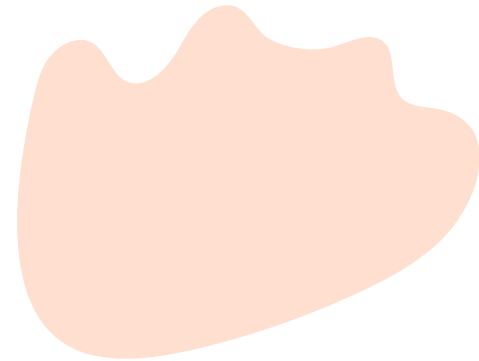


Sisältö

1. Johdanto
2. Opiskeluhoitopalvelujen alueellisen toteuttamisen tavoitteet ja keskeiset periaatteet
3. Suunnitelma hyvinvointialueen ja koulutuksen järjestäjien välisestä yhteistyöstä opiskeluhoillon kokonaisuuden toteuttamiseksi
4. Arviot opiskeluhoitopalvelujen kokonaistarpeesta ja muut mahdollisesti tarvittavat toimenpiteet
5. Suunnitelma opiskeluhoitopalvelujen voimavarojen kohdentamisesta
6. Toimenpiteet alueellisen opiskeluhoitosuunnitelman toteuttamiseksi ja seuraamiseksi



1. Johdanto



Jotta länsiusimaalaiset
VOIVAT HYVIN

EDISTÄMME > **JÄRJESTÄMME** > **TEEMME** > **SAAVUTAMME**

asukkaidemme
hyvinvointia ja
turvallisuutta.

ja uudistamme
palveluja kestäväällä
tavalla.

yhdessä hyvinvoivan
ja halutun
työyhteisön.

parhaat tulokset
sujuvalla
yhteistyöllä.

Länsi-Uudenmaan hyvinvointialueen strategia pannaan konkreettisesti toimeen palveluissamme, joissa se ohjaa päivittäistä johtamistamme.

Viestintä on tärkeä osa strategian toimeenpanoa. Siksi viestimme strategiasta selkeästi useissa kanavissa ja eri kohderyhmille.

[Tutustu strategiaan verkkosivuillamme.](#)

Hyvinvointialueen palvelustrategiassa päätetään palvelujen järjestämisen periaatteista

Hyvinvointialueen henkilöstön, asukkaiden ja johdon näkemyksistä muodostetut palvelujen järjestämisen periaatteet auttavat uudistuksen tavoitteiden saavuttamisessa.



Anna asiakkaan valita

Siirry järjestelmälähtöisestä asiakaslähtöiseen toimintamalliin



Anna vastuuta

Vahvista luottamukseen perustuvaa ja ihmislähtöistä toimintakulttuuria



Vahvista perustasoa

Paranna hoitoon ja palveluihin pääsyä perustasolla



Valitse kustannus- tehokain tapa

Miten saavutamme mahdollisimman pienellä panoksella mahdollisimman suuren vaikuttavuuden?



Digitalisoi

Paranna tuottavuutta hyödyntämällä älykkäästi digitaalisia ratkaisuja



Luovu

Tunnista ja luovu matalan vaikuttavuuden toiminnasta

Hyvinvointialueen perustehtävä ja lapset, nuoret, perheet –palvelualueen visio

- Hyvinvointialueemme perustehtävä on asukkaidemme ja asiakkaidemme hyvinvoinnin, terveyden ja turvallisuuden tukeminen ja edistäminen yhdessä heidän kanssaan.
- Järjestämme Länsi-Uudenmaan alueen sosiaali- ja terveydenhuollon, pelastustoimen sekä opiskeluhuollon psykologi- ja kuraattoripalvelut. Palveluita tuottavat julkisen, yksityisen ja kolmannen sektorin toimijat.
- Hyvinvointialueemme perustehtävään kuuluu varmistaa laadukkaat ja oikea-aikaiset palvelut kaikille. Huolehdimme, että palvelut vastaavat asukkaidemme ja asiakkaidemme tarpeita, ja valvomme palvelujen laatua.
- Lapset, nuoret, perheet –palvelualueen visio on Perhekeskus – hyvää arkea yhdessä sinun ja perheesi kanssa. Jotta länsiusimaalaiset voivat hyvin.



Suunnitelmassa käytetyt keskeiset käsitteet

Opiskeluhoolto = yhteinen termi termeille oppilas- ja opiskelijahuolto

Opiskelijat = lapset ja nuoret esiopetusikäisistä toisen asteen opintojen loppuun

Oppilaitos = esiopetusyksiköt, koulut, lukiot ja ammatilliset oppilaitokset

Oppilaitoskohtainen opiskeluhooltoryhmä = esiopetuksen, koulun, lukion ja ammatillisen oppilaitoksen ryhmä yhteisöllisen opiskeluhoillon suunnittelemista, kehittämistä, toteuttamista ja arviointia varten

Opiskeluhoillon palvelut = esiopetuksen neuvolapalvelut, koulu- ja opiskeluterveydenhuollon palvelut, psykologi- ja kuraattoripalvelut

Opiskeluhoillon kokonaisuus = opiskeluhooltoon sisältyvät koulutuksen järjestäjän hyväksymän opetussuunnitelman mukainen opiskeluhoolto sekä opiskeluhoillon palvelut (ks. määritelmä edellä)

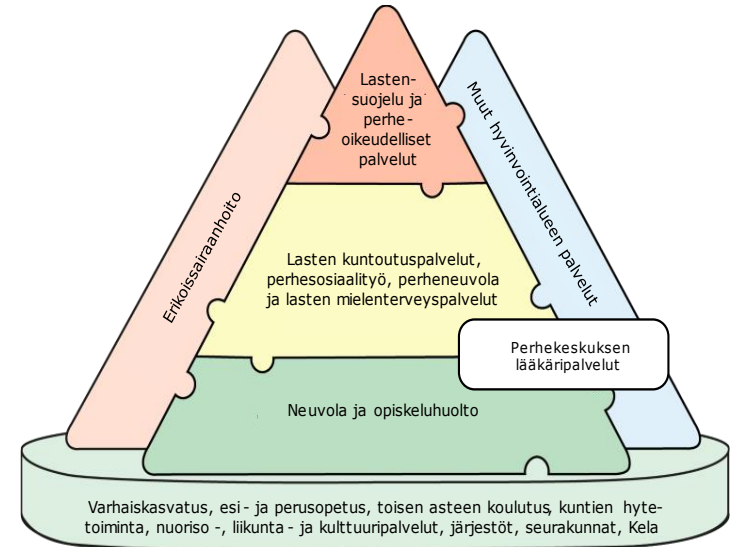
Alueellisella tarkoitamme koko hyvinvointialuetta, **paikallisella** tarkoitamme esimerkiksi kuntaa tai suuraluetta.

Perhekeskus = yhteensovitettu palvelukokonaisuus, joka kattaa lasten, nuorten ja perheiden sosiaali- ja terveydenhuollon palveluita



Opiskeluhuollon palvelut osana Länsi-Uudenmaan hyvinvointialueen perhekeskuspalveluja

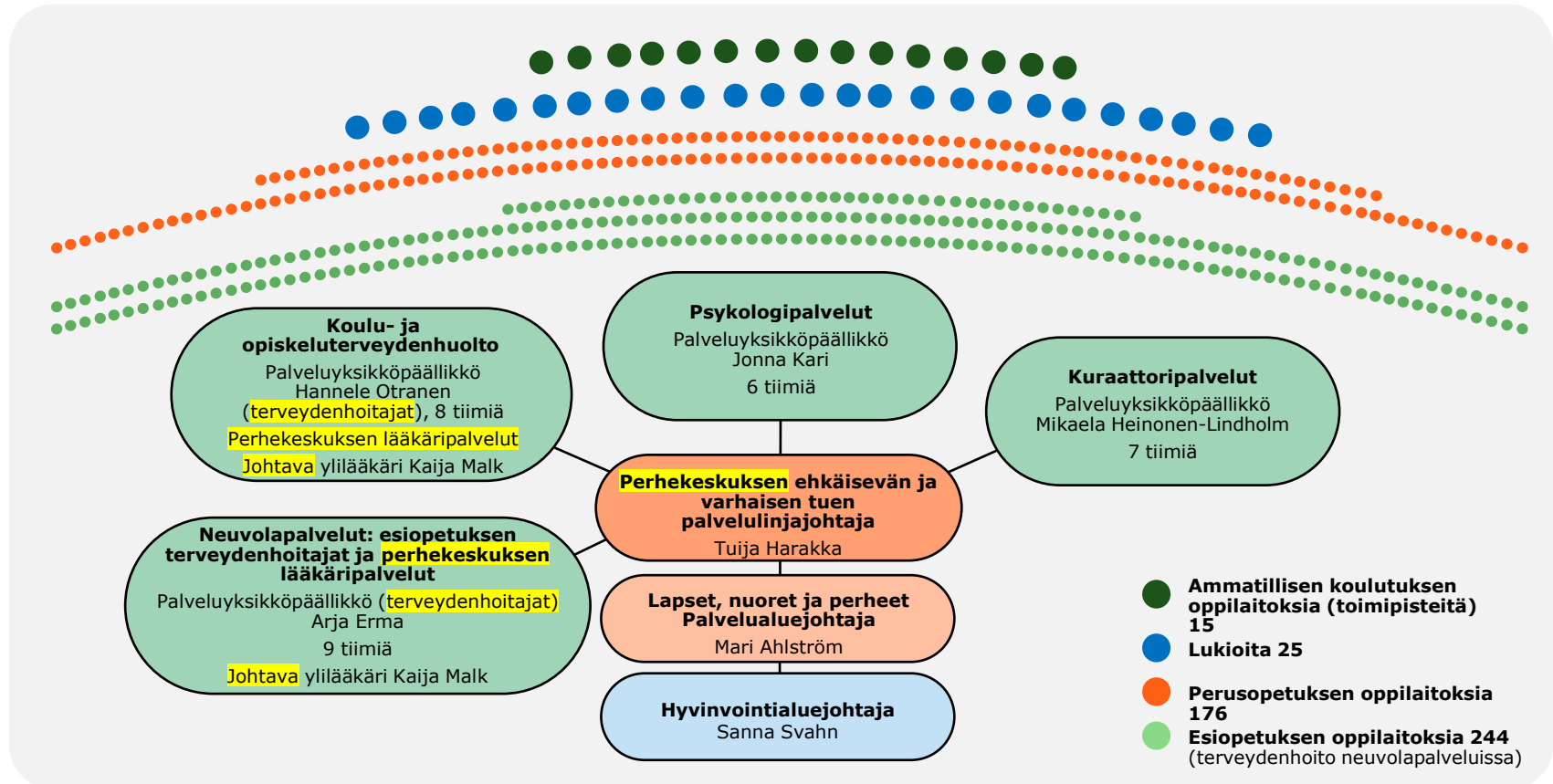
- Perhekeskuksella tarkoitamme palvelujen kokonaisuutta, joka sisältää lapsille, nuorille ja perheille suunnatut hyvinvointia, terveyttä, kasvua ja kehitystä edistävät palvelut sekä varhaisen tuen, hoidon ja kuntoutuksen palvelut.
- Opiskeluhuollon palvelut kuuluvat perhekeskukseen.
- Perhekeskus toimii kiinteässä yhteistyössä erityis- ja aikuisten palvelujen sekä erikoissairaanhoidon kanssa. Perhekeskus toimii verkostomaisesti sekä sähköisesti että fyysisissä toimipisteissä eri puolilla hyvinvointialuetta.
- Palveluita viedään myös lasten ja nuorten arkiympäristöihin.
- [Lue lisää perhekeskuksesta THL:n sivuilla](#)



Perhekeskuksen palvelut ja keskeiset yhdyspinnat

Opiskeluhuollon palvelut Länsi-Uudenmaan hyvinvointialueen organisaatiossa

Päälliköiden ja johtavien työntekijöiden yhteystiedot löytyvät palvelukohtaisilta sivuilta osoitteessa <https://www.luvn.fi/fi/opiskeluhoolto>



Suunnitelman peruste ja tarkoitus

- Suunnitelma on tarkoitettu kuvaamaan opiskeluhuollon palvelujen järjestämistä ja turvaamaan tasalaatuista palvelua sekä vahvistamaan yhdyspintatyötä ja yhteistyörakenteita erityisesti koulutuksen järjestäjien kanssa.
- Suunnitelma toimii myös opiskeluhuollon palvelujen henkilöstön työtä ohjaavana dokumenttina.
- Suunnitelma toteuttaa yhteistyöryhmässä esitettyjä näkemyksiä sekä Länsi-Uudenmaan hyvinvointialueen strategian linjauksia ja valtuustokauden tavoitteita. Suunnitelman rakenne noudattaa laissa määriteltyjä aiheita. Lisäksi suunnitelman sisältöjä johdetaan lasten ja nuorten palvelualueen ja ennaltaehkäisevän ja varhaisen tuen palvelulinjan palvelustrategiasta.



Osallisuus alueellisen opiskeluhoitosuunnitelman laadinnassa

Suunnitelman laatimisen johtajana toimi perhekeskuksen ehkäisevän ja varhaisen tuen palvelujen palvelulinjajohtaja. Opiskeluhoitoon palvelujen projektipäällikkö ja asiantuntijat kokosivat suunnitelman sisällöt. Alueellinen opiskeluhoitoon yhteistyöryhmä, opiskeluhoitoon palvelujen päälliköt sekä lapset, nuoret ja perheet –palvelualueen erityisasiantuntija osallistuivat työskentelyyn.

Hyvinvointialueen henkilöstöllä oli mahdollisuus kommentoida suunnitelman työstöversiota valmistelun ajan kevästä 2023 alkaen. Syksyllä 2023 toteutettiin kaksi kommenttikierrosta yhdyspinnoille ja asukkaille.

Suunnitelma esiteltiin hyvinvointialueen nuorisovaltuustossa 5.10.2023 ja hyvinvointialueen vammaisneuvostossa 11.10.2023

Esittelytilaisuudet ja kommentointikierrokset tuottivat arvokkaita tarkennuksia suunnitelman sisältöön



Opiskeluhuollon lainsäädännöllinen perusta ja kansallinen ohjaus

[Oppilas- ja opiskelijahuoltolaki](#)

[Alueellinen opiskeluhuoltosuunnitelma](#)

[Alueellinen opiskeluhuollon yhteistyöryhmä](#)

[Opiskeluhuoltopalveluiden saavutettavuus](#)

[Oikeus saada opiskeluhuollon palveluita](#)

[Yhteydenotto opiskeluhuoltopalvelujen saamiseksi](#)

[Henkilöstömitoitus](#)

[Hyvinvointialueen järjestämisvastuu](#)

[Opiskeluhuollon kokonaisuus THL:n sivuilla](#)

[Opiskeluhuollon lait THL:n sivuilla](#)

[Hyvinvointialueen tehtävät](#)

[Opiskeluhuollon palvelut](#) Länsi-Uudenmaan hyvinvointialueen verkkosivuilla

[Laki sosiaali- ja terveydenhuollon järjestämisestä](#)



Opiskeluhuollon lakisääteiset ryhmät, suunnitelmat ja asiakirjat

Länsi-Uudenmaan
hyvinvointialue

Alueellinen
opiskeluhuollon
yhteistyöryhmä

Hyvinvointialueen valtuustokausittain
kokoama edustuksellinen ryhmä

Alueellinen
opiskeluhuoltosuunnitelma

Kunnat ja muut
koulutuksen
järjestäjät

Opiskeluhuollon
ohjausryhmä

Opiskeluhuollon työntekijät edustavat
hyvinvointialuetta

Koulutuksen järjestäjän
opiskeluhuoltosuunnitelma

Oppilaitokset

Oppilaitoskohtainen
opiskeluhuoltoryhmä

Oppilaitoksen ja hyvinvointialueen
työntekijöiden sekä opiskelijoiden ja
huoltajien muodostama ryhmä

Suunnitelmat tarpeen
mukaan

Opiskelijat

Monialainen
asiantuntijaryhmä

Kootaan tarvittaessa ja tapauskohtaisesti

Opiskeluhuoltokertomus

Opiskeluhuollon kokonaisuus Länsi-Uudenmaan hyvinvointialueella

Oppilas- ja opiskelijahuoltolaki ohjaa

Oppilaitoskohtainen opiskeluhoitoryhmä (monialainen)

Monialainen asiantuntijaryhmä

Yhteisöllinen opiskeluhoito

Ensisijaista, ennalta ehkäisevää, kuuluu kaikille oppilaitosyhteisössä

Yksilökohtainen opiskeluhoito

Ehkäisevää, tukea antavaa

Perusopetuslaki ohjaa

Oppimisen ja koulunkäynnin tuki

Kodin ja oppilaitoksen välinen yhteistyö

Opiskeluhoitopalvelut

[Lastenneuvolapalvelut \(esiopetus\)](#) - [Kouluterveydenhuolto](#) - [Opiskeluterveydenhuolto](#)
[Psykologipalvelut](#) - [Kuraattoripalvelut](#)

Perhekeskus

[Perhekeskus Länsi-Uudenmaan hyvinvointialueella](#)

Alueellisen opiskeluhoitosuunnitelman kärjet

Yhdessä olemme vahvempia!

Yhteisöllisyys

Yhteisöllisyys on yhteenkuuluvuutta.

Opiskeluhoillon palveluiden ammattilaiset osallistuvat koko oppilaitosyhteisön tekemään yhteisöllisen opiskeluhoillon suunnitteluun ja toteuttamiseen: hyvän oppimisen tukemiseksi, yhteenkuuluvuuden, osallisuuden ja mielen hyvinvoinnin edistämiseksi sekä ongelmien ennaltaehkäisemiseksi.

Osallisuus

Osallisuus tarkoittaa osallistumista ja kuulumista yhteisöön.

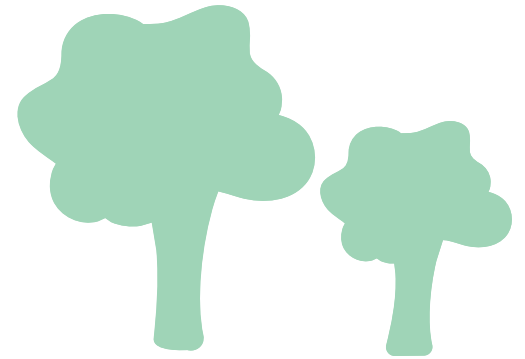
Opiskeluhoillon palveluita suunnitellaan, kehitetään ja toteutetaan yhteistyössä koulutuksen järjestäjien, opiskelijoiden ja huoltajien kanssa. Opiskeluhoillon palveluiden ammattilaiset ovat tiivis osa oppilaitosyhteisöä.

Mielen hyvinvointi

Mielen hyvinvointi on osa yleistä hyvinvointia, josta voi ja kannattaa pitää huolta.

Opiskeluhoillon palveluiden ammattilaiset osallistuvat koko oppilaitosyhteisön tekemään mielen hyvinvointia edistävään toimintaan ja sen suunnitteluun. Lisäksi opiskeluhoillon palvelut tarjoavat yksilökohtaista matalan kynnyksen tukea tunne-elämän ja mielen hyvinvoinnin ja mielenterveyden edistämiseksi sekä tukea ja ohjausta mielen hyvinvoinnin haasteisiin.

2. Opiskeluhuoltopalvelujen alueellisen toteuttamisen tavoitteet ja keskeiset periaatteet



Opiskeluhuollon palveluiden keskeiset periaatteet

- Yhteisöllisellä opiskeluhuollolla tarkoitetaan oppilaitoksen (Huom! Tarkoitamme täällä myös esiopetusta) toimintakulttuuria, joka edistää oppimista, terveyttä ja hyvinvointia, sosiaalista vastuullisuutta ja vuorovaikutusta ja osallisuutta. Se on opiskeluhuoltotyön ensisijainen toteuttamismuoto.
- Kaikkiin opiskelijoihin kohdistuvan ennaltaehkäisevän työn ja tuen lisäksi tarjotaan kohdennettuja ryhmäinterventioita ja yksilökohtaista tukea, vaikuttaviin menetelmiin pohjaten. Yhteisöllisessä opiskeluhuollossa painotetaan erityisesti osallisuuden ja mielen hyvinvoinnin tukemista.
- Varhaisen tuen, hoidon ja kuntoutuksen vahvistaminen on keskeinen keino siirrettäessä painopistettä pois korjaavista palveluista kohti perustasoa ja ehkäisevää toimintaa. Opiskelijoiden tuen tarpeisiin vastataan kun niitä ilmenee.
- Yhteiset opiskeluhuollon palvelujen toimintamallit ovat käytössä kaikissa oppilaitoksissa. Lisäksi opiskeluhuoltoa suunnitellaan yhdessä koulutuksen järjestäjien kanssa.
 - ~~Esi- ja~~ Perusopetuksessa on käytössä koulutuksen järjestäjän ja opiskeluhoitopalveluiden yhteinen [Koulukunnossa -malli](#) oppilaitokseen kiinnittymisen tukemiseksi ja poissaoloihin puuttumiseksi.
- Kielellisten oikeuksien toteutuminen huomioidaan, esimerkkinä oman äidinkielen käyttäminen palveluissa asioitaessa sekä tulkkipalveluiden käyttäminen.

Yhteisöllisyys

Osallisuus

Mielen hyvinvointi

Opiskeluhoiltopalvelu on lähellä opiskelijoita

Opiskeluhoiltopalvelut ovat opiskelijoiden helposti saavutettavissa. Hyvinvointialue järjestää palvelut ensisijaisesti oppilaitoksessa. Lisäksi tarjotaan sähköisiä ja keskitettyjä palveluita.

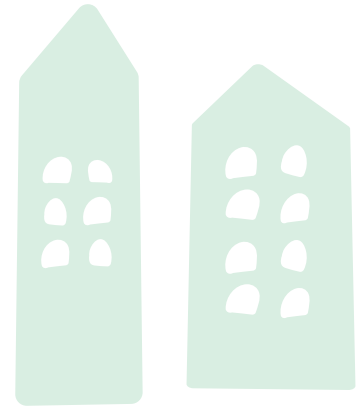
Esiopetuksen terveydenhoitajan palvelut toteutetaan pääsääntöisesti neuvolassa.

Koulutuksen järjestäjän on tarjottava hyvinvointialueen käyttöön tarkoitukseen soveltuvat tilat palvelujen järjestämiseksi.

Jos koulutuksen järjestäjän ei ole mahdollista tarjota tarkoitukseen soveltuvia tiloja oppilaitoksesta, hyvinvointialueen on järjestettävä palvelut koulutuksen järjestäjän tarjoamissa oppilaitoksen välittömässä läheisyydessä sijaitsevilla tarkoitukseen soveltuvilla tiloilla.

Opiskeluhoiltopalveluista tiedotetaan monikanavaisesti oppilaitosten sekä hyvinvointialueen toimesta.

Opiskelija tai huoltaja voi aina olla itse suoraan yhteydessä opiskeluhoiltopalveluihin.



Länsi-Uudenmaan hyvinvointialueen nuorisovaltuuston ajatuksia opiskeluhuollon palveluista 5.10.2023

Pienten koulujen opiskeluhuollon resurssit riittäviksi

Opiskeluhuollon työntekijät kävisivät luokassa esittäytymässä ja puhuttaisiin esim. tunteista. Sitten on helpompi mennä juttelemaan.

Tapahtumaideapankki.

Osa kouluista unohtaa kutsua opiskeluhuollon ammattilaiset koulun tapahtumiin, esim. vanhempainiltoihin. Madaltaa kynnystä yhteydenottoihin.

Hyvä mieli lähtee siitä, että on hyvät yöunet, hyvä ruoka eikä pitkiä päiviä.

Että oppilas otetaan tosissaan, jos vaikka kertoo jostain ahdistavasta asiasta.

Että ylipäättään pääsee ammattilaiselle, yhteinen suunnitelma jatkosta, ettei vaan tavata kerran ja jää siihen. Ammattilaisen aloite kontrollikäynteihin

Terapiatakuu, ei ole opiskelijan vika, jos ympäristössä vika.

Teemapäiviä, lukuvuoden alkuun luokan yhteinen tekeminen, olisi joku päivä välillä, missä olisi sisältöä: kulttuuria, museo, liikuntaa, ulkoilua. Mentäisiin yhdessä.

Opiskeluhuollon palvelujen polku Länsi-Uudenmaan hyvinvointialueella

Koskee koulutuksen järjestäjien ja opiskeluhuollon ammattilaisten yhteistyötä

5. Muut perhekeskuspalvelut ja yhteistyökumppanit

- ✓ Moniammatillinen yhteistyö
- ✓ Tarvittaessa yhteistyö muiden palvelujen kanssa, esimerkiksi erikoissairaanhoido

4. Huolen jatkuessa

- ✓ Opiskelijan ja tarvittaessa huoltajan suostumuksella aloitetaan kuraattorin, psykologin, terveydenhoitajan tai koululääkärin tarpeenmukainen työskentely.
- ✓ Lisäksi voidaan koota monialainen asiantuntijaryhmä, joka nimeää keskuudestaan vastuuhenkilön.
- ✓ Vastuuhenkilö käynnistää yhteisen suunnitelman kirjaamisen opiskeluhoitokertomukseen. Prosessiin kuuluu seuranta ja arviointi.

Jatkuva monialainen tuki arjessa

1. Opinnot etenevät ja opiskelija voi hyvin

- ✓ Opiskelijat (myös esiopetuksen lapset) tuntevat kuuluvansa omaan ryhmään ja oppilaitosyhteisöön.
- ✓ Kaikilla on mahdollisuus osallistua yhteisön hyvinvoinnin kehittämiseen.
- ✓ Vuosittaiset terveystarkastukset edesauttavat yksilön ja yhteisön hyvinvointia

2. Huolta herättävän asian hoitamiseen voi tapauskohtaisesti riittää opiskeluhoollon palveluiden asiantuntijoiden konsultointi, jonka voi aina tehdä nimettömänä. (Oppilas- ja opiskelijahuoltolaki 16 § yhteydenottovelvollisuus ei täyty)

3. Huolen ilmoittaminen

- ✓ Mikäli opettaja arvioi, että opiskelija tarvitsee opiskeluhoollon palveluita, hänellä on velvollisuus ilmoittaa tuen tarpeen arvioimiseksi tarvittavat tiedot opiskeluhoollon työntekijälle. (OHL 16 §)
- ✓ Jos yhteydenottoa ei ole mahdollista tehdä yhdessä, opiskelijalle on annettava tieto yhteydenotosta ja mahdollisuus keskustella yhteydenottoon liittyvistä syistä.

! Huomioitavaa akuutin huolen tilanteessa

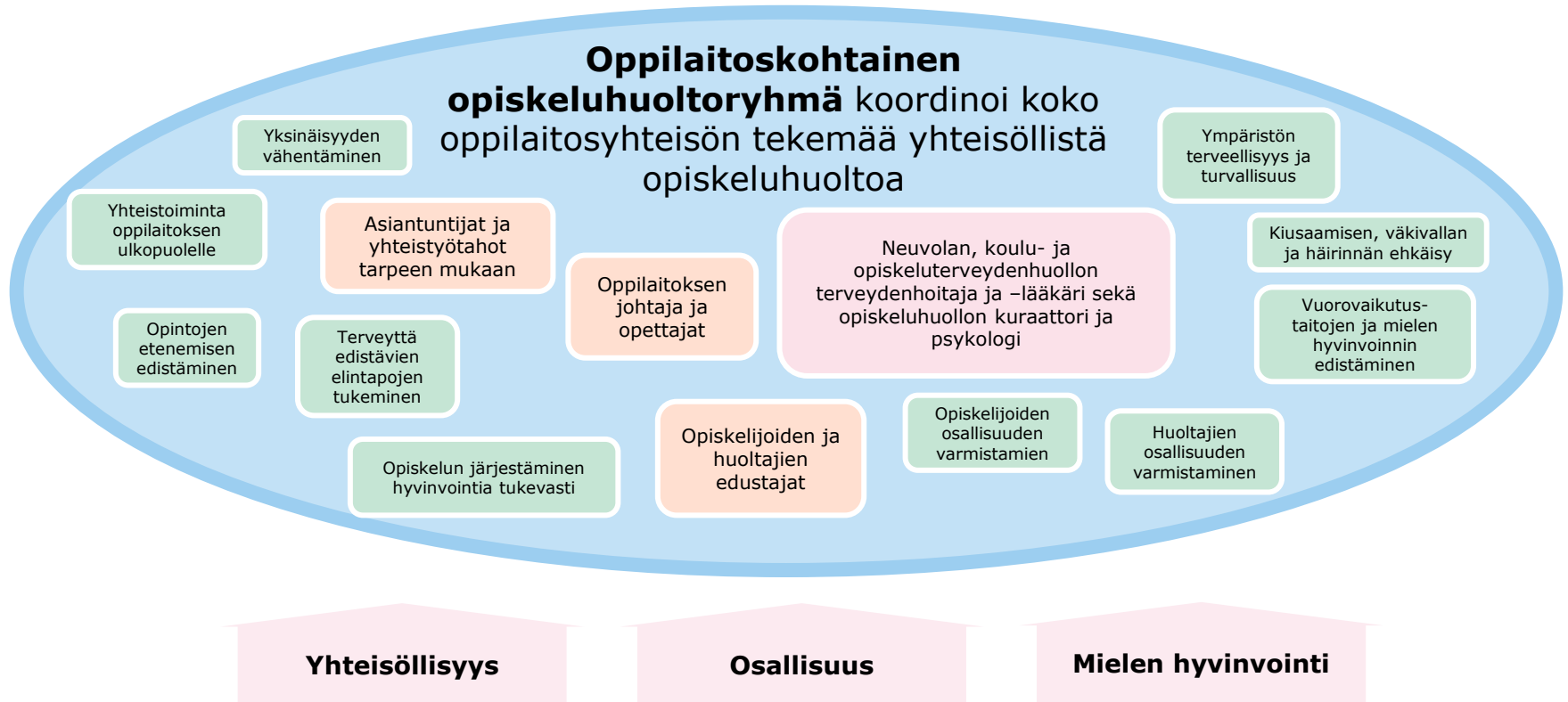
- Yhteydenotto poliisiin ja/tai alaikäisen opiskelijan osalta lastensuojeluilmoitus tai yhteys terveydenhoidon päivystykseen.

! Velvollisuus ilmoittaa poliisille

- Ilmoitus poliisille alle 18-vuotiaaseen kohdistuneesta väkivalta- tai seksuaalirikosepäilystä
- Lisäksi on tehtävä lastensuojeluilmoitus
- Näissä tapauksissa yhteys huoltajaan vasta poliisin tai lastensuojelun luvalla
- Huomioitavaa: poliisia ja lastensuojelua voi aina konsultoida ennen ilmoituksen tekemistä

Huoltajalla ei ole oikeutta kieltää alaikäistä käyttämästä opiskeluhoollon palveluja. (OHL 18 §)

Yhteisöllinen opiskeluhoito on ennaltaehkäisevää tukea koko oppilaitosyhteisölle



Monitoimijainen yhteistyö opiskelijan tukemiseksi opiskeluhuollon palveluissa

Terveydenhoitaja

- Säännölliset, asetuksen mukaiset terveystarkastukset
- Hyvinvointia ja terveyttä tukevat elämäntavat
- Ihmissuhteet
- Vanhemmuuden tukeminen
- Seksuaaliterveys
- Mielen hyvinvointi
- Hyvinvoinnin ja opiskelukyvyn tukeminen

Psykologi

- Psykologinen arviointi ja kokonaistilanteen jäsentäminen
- Oppiminen, opiskelukyky ja toimintakyky
- Käyttäytyminen, keskittyminen ja toiminnanohjaus
- Kasvu ja kehitys
- Tunne-elämä ja psyykinen hyvinvointi
- Ihmissuhteet ja vanhemmuus

Systeminen työote

Tiivis moniammatillinen yhteistyö

Yhteistyön jatkuva kehittäminen

Terapiat etulinjaan

Kuraattori

- Sosiaalinen selvitys
- Elämäntilanteen muutokset
- Opiskelu ja koulunkäynti
- Käyttäytyminen
- Tunne-elämä ja mielen hyvinvointi
- Motivaatio, voimavarat ja toimintakyky
- Kaverisuhteet, lähisuhteet tai perhetilanne
- Vuorovaikutuksen haasteet

Lääkäri

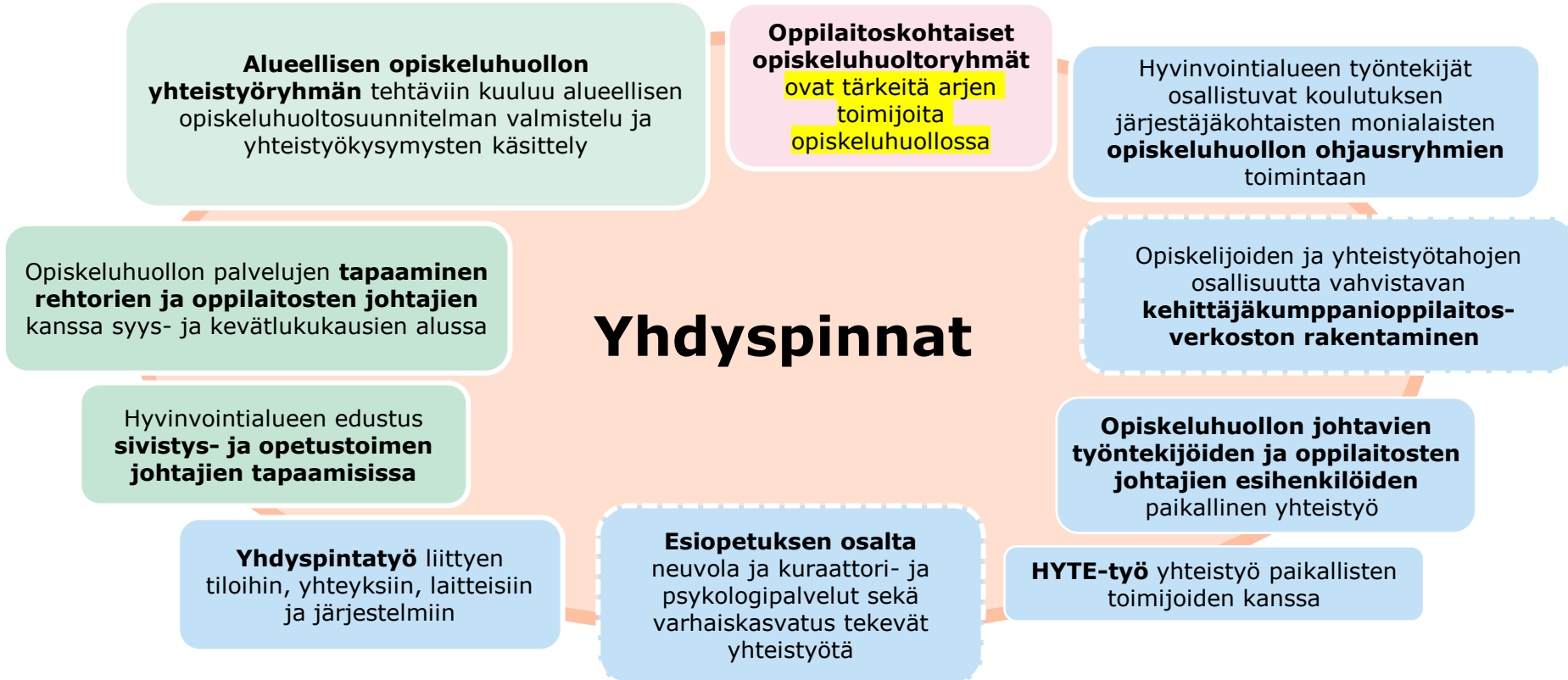
- Säännölliset, asetuksen mukaiset terveystarkastukset
- Terveystilan poikkeavuuksien seulonta
- Kasvu ja kehitys
- Koulunkäynnin ja oppimiskyvyn tekijöiden arviointi
- Lääketieteellinen arvio ja hoitosuunnitelma

Monialainen verkostotyö - Konsultaatio, parityö - Suunnitelma tuen järjestämiseksi - Tuki - Seuranta

3. Suunnitelma hyvinvointialueen ja koulutuksen järjestäjien välisestä yhteistyöstä opiskeluhuollon kokonaisuuden toteuttamiseksi



Hyvinvointialueen ja koulutuksen järjestäjien väliset yhdyspinnat



Länsi-Uudenmaan hyvinvointialueen alueellinen opiskeluhuollon yhteistyöryhmä

Yhteistyötahojen edustus lakisääteisessä rakenteessa

Länsi-Uudenmaan hyvinvointialue

- Ehkäisevän ja varhaisen tuen palvelulinjajohtaja
- Opiskeluhuollon asiantuntijat ja päälliköt
- Nuorisovaltuuston edustajat

Alaikäisten vanhempien ja huoltajien suomenkieliset edustajat

- KokoEspoo
- Lohjan koulujen vanhemmat LOKOVA ry

Representanten för svenskspråkiga föräldrar

- Gemensamma utval av svenskspråkiga föräldraföreningar

Kuntakohtaiset edustajat

- Kaikista kunnista
- Espoosta neljä edustajaa



Muiden koulutuksen järjestäjien edustajat

- Ammattiopisto Live
- Axxell Utbildning AB
- Espoon Steinerkoulu ja –lukio
- Kisakallion urheiluopisto
- Koulutuskuntayhtymä Luksia

Toisen asteen suomenkielisten opiskelijoiden edustajat

- Omnian opiskelijoiden kattohallitus
- Lohjan yhteislyseon lukion opiskelijakunta

Representanten för andra stadiets svenskspråkiga studerande

- Hangö gymnasiums studerandekår

4. Arviot opiskeluhuoltopalvelujen kokonaistarpeesta ja muut mahdollisesti tarvittavat toimenpiteet



Henkilöstömitoitukset ja -suositukset

Kouluterveydenhoidon terveydenhoitajien mitoitussuositus yhtä henkilötyövuotta kohti	460
Opiskeluterveydenhoidon terveydenhoitajien mitoitussuositus yhtä henkilötyövuotta kohti	570
Kouluterveydenhoidon lääkärien mitoitussuositus yhtä henkilötyövuotta kohti	2100
Opiskeluterveydenhoidon lääkärien mitoitussuositus yhtä henkilötyövuotta kohti	1800
Oppilaitoskohtainen mitoitus opiskeluhuollon kuraattorille	670
Oppilaitoskohtainen mitoitus opiskeluhuollon psykologille	780

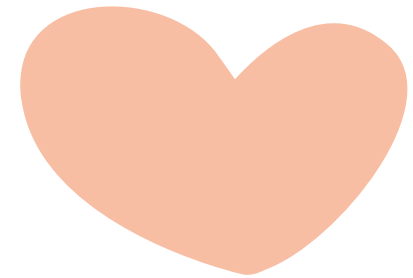
Länsi-Uudenmaan hyvinvointialue pyrkii järjestämään psykologi- ja kuraattoripalvelut sitovien mitoitusten mukaisesti. Terveydenhoitajien ja lääkärien palvelut pyritään järjestämään mitoitussuosituksen mukaisesti.

Yhteenveto koulutuksen järjestäjien arvioiduista opiskeluhoitopalvelujen kokonaistarpeista esi- ja perusopetuksen opetuksessa sekä toisen asteen koulutuksessa

Koulutuksen järjestäjiä on yhteensä 27 ja arviot kokonaistarpeesta antoi 19. Näiden 19 koulutuksen järjestäjän arviot palveluiden kokonaistarpeesta on laskettu yhteen alla olevaan taulukkoon. Syksyllä 2023 hyvinvointialueen antama resurssi on laskettu näiden 19 koulutuksen järjestäjän osalta oikeanpuoleiseen sarakkeeseen, jotta lukuja voi vertailla keskenään. Koulutuksen järjestäjien opiskeluhoitosuunnitelmista ja ilmoituksista esiin nousseet erityistarpeet on koottu dialle 31.

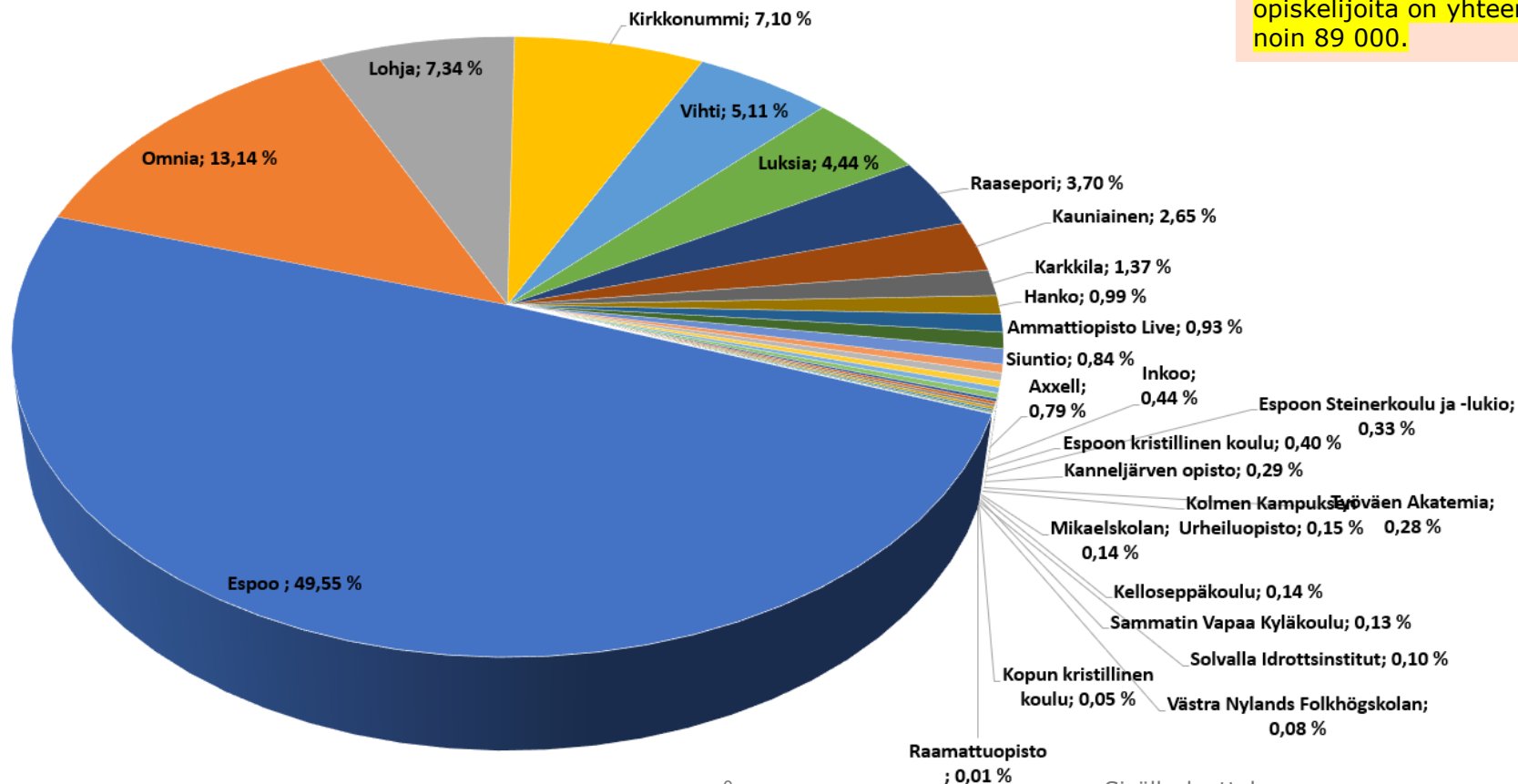
Ammattiryhmä	19/27 koulutuksen järjestäjän arviot kokonaistarpeesta henkilötyövuosina	Syksyllä 2023 annettu resurssi henkilötyövuosina edellisen sarakkeen koulutuksen järjestäjille (19/27)
Terveystoimijat	153	119
Lääkärit	36	21
Kuraattorit	124	113
Psykologit	102	62

5. Suunnitelma opiskeluhoitopalvelujen voimavarojen kohdentamisesta



Länsi-Uudenmaan hyvinvointialueen opiskeluhoillon palvelujen piirissä olevien esi- ja perusopetuksen oppilaiden ja toisen asteen opiskelijoiden osuudet koulutuksen järjestäjäkohtaisesti

Hyvinvointialueen opiskeluhoillon palvelujen piirissä olevia oppilaita ja opiskelijoita on yhteensä noin 89 000.

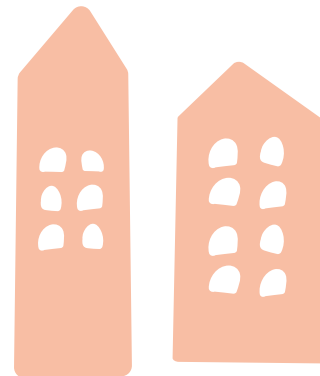


Opiskeluhuollon palvelujen resurssien kohdentaminen

Huomioimme mahdollisuuksien ja saatavilla olevien paikallisten tietojen mukaan esimerkiksi seuraavia asioita:

- koulutuksen järjestäjien arviot palveluiden kokonaistarpeesta ja opiskeluhoitosuunnitelmat
- paikalliset sosioekonomiset piirteet
- S2-opiskelijoiden määrät ja erityistarpeet
- etäisyydet ja yksiköiden määrä per työntekijä
- palveluiden yhdenvertainen saatavuus
- muut erityistarpeet oppilaitoksissa

Olemme kaksikielinen hyvinvointialue. Huomioimme palveluissamme, että asukkaistamme 12 % puhuu äidinkielenään ruotsia ja 15 % muuta kuin suomea tai ruotsia.

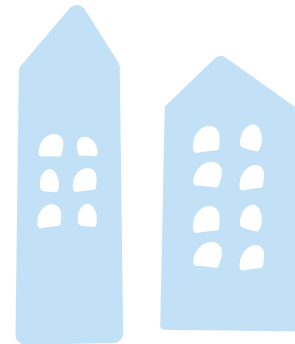


Opiskeluhuollon palvelujen resurssien kohdentaminen

Vahvistamme opiskeluhuollon palveluissa toiminnallisen kokonaisuuden muodostumista:

- Opiskeluhuoltopalvelujen yhteen toimiminen
- Yhteisiä asiakkuuksia ja sujuvaa tiedonkulkua, konsultaatioita
- Opiskelijoiden asioiden hoitamista yhdessä siten, että oikea apu saadaan mahdollisimman nopeasti.

Määräaikojen toteutumista seurataan säännöllisesti kuraattori- ja psykologipalveluissa palvelujen järjestämiseksi. resurssia kohdennetaan mahdollisuuksien puitteissa niiden perusteella.



Voimavarojen kohdentaminen ammattiryhmittäin

Koulu- ja opiskeluterveydenhuollon palveluiden kohdentaminen

- Työn kohdentaminen ennaltaehkäisevään ja mahdollisimman varhaiseen tukeen huomioiden asetuksen mukaiset säännölliset laajat terveystarkastukset ja vuosittaiset tapaamiset.
- Ilman ajanvarausta olevien vastaanottojen toteuttaminen lähipalveluna (avovastaanotto).
- Erityistä tukea tarvitsevien asiakkaitten tunnistaminen ja tukeminen oikea-aikaisesti.

Kuraattoripalveluiden kohdentaminen

- Käytetään aikaa yhteisölliseen työhön oppilaitosyhteisöjen osallisuuden ja yhteisöllisyyden edistämiseksi.
- Edistetään mielen hyvinvointia yhteisö-, ryhmä- ja yksilötason menetelmin.
- Tarjotaan matalan kynnyksen kohtaamisia oppilaitoksen tarpeeseen räätälöitynä esimerkiksi välitunneille jalkautumisena tai avointen ovien kautta.
- Tehdään monialaista ja verkostoituvaa yhteistyötä eri tukimuotojen yhteensovittamiseksi.

Psykologipalveluiden kohdentaminen

- Työn kohdentaminen ennaltaehkäisevään ja mahdollisimman varhaiseen tukeen huomioiden lakisääteiset velvollisuudet: yhteisöllinen ja yksilökohtainen työ.
- Tarjotaan avovastaanottoa oppilaitoksissa, joissa fyysiset tilat mahdollistavat sen.
- Oppilaitoksissa, joissa ei ole rekrytointivaikeuksien vuoksi omaa psykologia, palvelut turvataan:
 - Keskitetyllä psykologipalvelulla
 - Ostopalveluilla
- Oppilaitoksiin tuotettua psykologipalvelua voidaan täydentää keskitetyillä lisäpalveluilla, **esimerkiksi alueelliset ryhmät.**

Esiopetuksen terveydenhoitajapalvelut tulevat neuvoloista ja lääkäripalvelut ehkäisevistä lääkäripalveluista. Terveystieteiden tutkimuskeskukset osallistuvat tarpeen ja mahdollisuuksiensa mukaan opiskeluhoitajaryhmien ja monialaisten asiantuntijaryhmien tapaamisiin.

6. Toimenpiteet alueellisen opiskeluhuoltosuunnitelman toteuttamiseksi ja seuraamiseksi



Toimenpiteet alueellisen opiskeluhoitosuunnitelman toteuttamiseksi ja seuraamiseksi

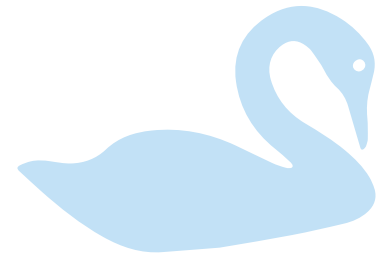
Suunnitelman toteutumista seurataan ja arvioidaan säännöllisesti opiskeluhoitoalueellisen yhteistyöryhmän kokouksissa.

- Kysely koulutuksen järjestäjille, opiskelijoille, huoltajille ja hyvinvointialueen työntekijöille
- Tarpeenmukainen vuoropuhelu muiden yhteistyötahojen kanssa
- Kansallisten kyselyjen tulosten hyödyntäminen, esimerkiksi **Kouluterveyskysely**, TEA-viisari ja **OPA-kyselyt**, sekä tilastojen seuraaminen

Suunnitelman toteuttamiseen liittyvä tiedottaminen:

- Suunnitelman avaaminen eri tahoille
- Henkilöstön tiedottaminen
- Hyvinvointialueen asukaskirjeen ja opiskeluhoitoalueen infokirjeiden hyödyntäminen

Opiskeluhoitoalueen palvelujen mitoitusten ja mitoitussuosituksen toteutumista seurataan säännöllisesti.



Toimenpiteet strategiasta johdettuihin mitattaviin tavoitteisiin ja seuranta

Strategian linjaus	Edistämme asukkaidemme hyvinvointia ja turvallisuutta	Järjestämme ja uudistamme palveluja kestävällä tavalla	Teemme yhdessä hyvinvoivan ja halutun työyhteisön	Saavutamme parhaat tulokset sujuvalla yhteistyöllä
Tavoite	A. Vahvistetaan opiskelijoiden ja yhteistyötahojen osallisuutta opiskeluhuollon palveluissa B. Yksinäisyyden vähentäminen	Määritellään opiskeluhuollon rooli ja tehtävät mielen hyvinvoinnin tuessa sisältäen ennaltaehkäisevän, omahoidollisen ja digitaalisuuden lisäämisen näkökulman	Lisätään henkilöstön pito- ja vetovoimaa	Toimivat yhteistyö- ja yhdyspintarakenteet koulutuksen järjestäjien kanssa
Lähtötaso	A. Ei yhtään kehittäjäkumppanioppilaitosta. B. Kouluterveyskyselyn indikaattori: tuntee itsensä yksinäiseksi	Toimintamallit osittain jäsentymättömiä	Täyttöasteet ammattiryhmittäin opiskeluhuollon palveluissa ja suosittelen työnantajaa -lukema 2023	Alueellisen yhteistyöryhmän, oppilaitosten henkilökunnan ja opiskeluhuollon palvelujen henkilöstön arviot (yhteinen kysely)
Toimenpide	A. Kehittäjäkumppaniverkoston rakentamisen käynnistäminen. B. Yksinäisyyden vähentäminen Omaperhe.fi-käyttöönoton yhdeksi kärjeksi	Laaditaan kolme opiskeluhuollon toimintamallia mielen hyvinvoinnin tukemiseksi ajankohtaisiin mielen hyvinvoinnin haasteisiin liittyen	Varmistetaan toimivat työvälineet henkilöstölle ja huolehditaan työhyvinvoinnista	Kehitämme kyselyn tulosten perusteella yhteistyörakenteita, erityisesti esiopetusta painottaen
Lopputulos 2025	A. Vähintään viisi kehittäjäkumppanioppilaitosta B. Kouluterveyskyselyn indikaattori: tuntee itsensä yksinäiseksi -5%	Kolme mielenhyvinvoinnin toimintamallia kehitetty asiakas- ja henkilöstölähtöisesti	Täyttöasteet 100% kaikissa opiskeluhuollon palveluissa ja suosittelen työnantajaa -lukema 80%	Kyselyn tulos nousut

Länsi-Uudenmaan hyvinvointialue

Västra Nylands välfärdsområde

Seuraa meitä sosiaalisessa mediassa:

 [Länsi-Uudenmaan hyvinvointialue](#)

 [@luhyvinvointialue](#)

 [Länsi-Uudenmaan hyvinvointialue](#)

 [@LUhyvinvointi](#)

 [Länsi-Uudenmaan hyvinvointialue](#)