

Selvityksen antaminen Etelä-Suomen aluehallintovirastolle toimenpiteistä toimintavalmiuden parantamiseksi

Päätös

Päätän antaa Etelä-Suomen aluehallintovirastolle liitteenä olevan selvityksen toimenpiteistä toimintavalmiuden parantamiseksi.

Selostus

Etelä-Suomen aluehallintovirasto on määrännyt 31.3.2022 päätöksellään (ESAVI/35955/05.09.01/2021) Länsi-Uudenmaan alueen pelastustoimea korjaamaan pelastustoimen palvelujen tasossa havaitut huomattavat epäkohdat pelastustoiminnan ensimmäisen yksikön toimintavalmiusaikoihin liittyen. Epäkohdat on määrätty korjattavaksi Länsi-Uudenmaan pelastustoimen johtokunnan 21.4.2021 hyväksymän esityksen mukaisesti.

Etelä-Suomen aluehallintovirasto on 1.12.2023 päivätyllä selvityspyynnöllä pyytänyt Länsi-Uudenmaan hyvinvointialueen pelastustoimea toimittamaan selvityksen tehdyistä, käynnissä olevista ja suunnitelluista toimenpiteistä ensimmäisen yksikön toimintavalmiuden parantamiseksi alueellaan. Kaikista toimenpiteistä tulee esittää arvio ajankohdasta, jolloin toimenpiteen oletetaan vaikuttavan toimintavalmiuteen selvityksessä esitetyllä tavalla. Etelä-Suomen aluehallintovirasto huomioi selvityksen laatiessaan Länsi-Uudenmaan hyvinvointialueen pelastustoimelle uutta korjausmääräystä.

Toimivalta

Hallintosäännön 92 § 2. mom. kohdan 2 mukaan pelastusjohtaja vastaa palvelualueensa toiminnan suunnittelusta, taloudesta, kehittämisestä, yhteensovittamisesta, integraatiosta, toimeenpanosta, arvioinnista, sisäisestä valvonnasta ja riskienhallinnasta sisäisen valvonnan ohjeiden mukaisesti.

Ihamäki Veli-Pekka
Pelastusjohtaja

Valmistelija / lisätiedot:

Rajala Juha
Markkanen Kimmo
Palojärvi Elina

Länsi-Uudenmaan hyvinvointialue

Pelastuslaitos
Pelastusjohtaja

Päätöspöytäkirja
Yleiset asiat

12.01.2024

2 (2)
§ 2/2024
1750/09.00.00/2023

etunimi.sukunimi@luvn.fi

Liitteet

- 1 Muutoksenhakukielto (hyvinvointialuelaki 141 §)
- 2 Länsi-Uudenmaan pelastustoimen vastaus Etelä-Suomen aluehallintoviraston selvityspyyntöön toimintavalmiuden korjaustoimenpidesuunnitelman päivityksestä

Tiedoksi

Etelä-Suomen aluehallintovirasto

Tämä päätös on julkaistu yleisessä tietoverkossa.

Muutoksenhakukielto

Edellä mainitusta päätöksestä, joka koskee vain asian valmistelua tai täytäntöönpanoa, ei saa hyvinvointialuelain 141 §:n mukaan hakea muutosta.

Sisällys

1.	Aluehallintoviraston selvityspyyntö	3
2.	Strategiset toimenpiteet toimintavalmiuden parantamiseksi Länsi-Uudenmaan pelastustoimen alueella	4
3.	Länsi-Uudenmaan pelastustoimen suunnitellut, käynnissä olevat, sekä tehdyt toimenpiteet toimintavalmiuseräpuutteiden korjaamiseksi	5
4.	Yhteenveto	10

1. Aluehallintoviraston selvityspyyntö

Sisäministeriö on antanut pelastustoimen toimintavalmiuden suunnitteluohjeen (SM 21/2012). Suunnitteluohjeen mukaan vähimmäistavoitteena on, että kiireellisissä pelastustehtävissä ensimmäinen yksikkö saavuttaa riskiruudulle asetetun toimintavalmiusaikatavoitteen vähintään 50 %:ssa tehtävistä. Lisäksi pelastustoiminnan toimintavalmiusajan tulee täytyä vähintään 50 %:ssa tehtävistä. Suunnitteluohjeen mukaan aluehallintovirasto valvoo ensimmäisen yksikön saapumisaikaa onnettomuuspaikalle ja pelastustoiminnan toimintavalmiusajan toteutumista.

Etelä-Suomen aluehallintovirasto on määrännyt 31.3.2022 päätöksellään (ESAVI/35955/05.09.01/2021) Länsi-Uudenmaan alueen pelastustoimea korjaamaan pelastustoimen palvelujen tasossa havaitut huomattavat epäkohdat pelastustoiminnan ensimmäisen yksikön toimintavalmiusaikoihin liittyen. Huomattavat epäkohdat pelastustoiminnan palvelutasossa on määrätty korjattavaksi Länsi-Uudenmaan pelastustoimen johtokunnan 21.4.2021 hyväksymän esityksen mukaisesti.

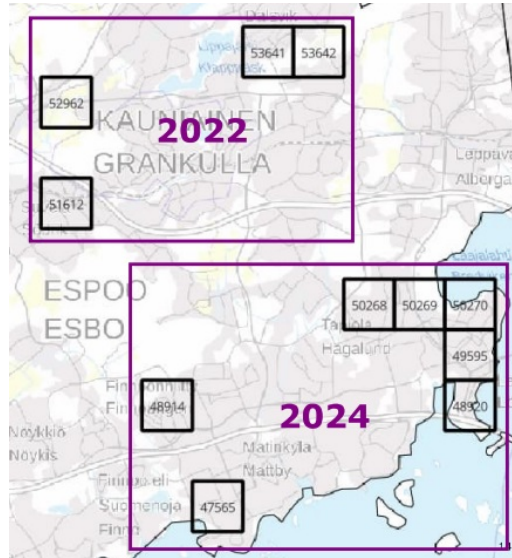
Etelä-Suomen aluehallintovirasto on laatimassa Länsi-Uudenmaan hyvinvointialueen pelastustoimelle uutta korjausmääräystä, jossa määrätään pelastustoiminnan ensimmäisen yksikön toimintavalmiusaikoihin liittyvät huomattavat puutteet korjattavaksi. Tällä selvityspyynnöllä pyydettyä selvitys huomioidaan korjausmääräystä laadittaessa. Uusi korjausmääräys muuttaa aiempaa Länsi-Uudenmaan alueen pelastustoimelle annettua korjausmääräystä (ESAVI/42163/2022).

Länsi-Uudenmaan alueen pelastustoimen korjaustoimenpiteet tuli toteutua vuoden 2022 loppuun mennessä seuraavasti: Vuoden 2022 loppuun mennessä ensimmäinen yksikkö saavuttaa kiireellisissä pelastustehtävissä selvityksessä esitetyn yhtenäisalueen 2 (Viherlaakso – Espoon keskus) riskiluokan I ruudut (ID: 51612, 52962, 53641 ja 53642) riskiluokalle I asetetun 6 minuutin toimintavalmiusaikatavoitteen mukaisesti vähintään 50 %:ssa tehtävistä. (Kuva 1)

Lisäksi korjausmääräyksessä pyydettiin vuoteen 2024 loppuun mennessä selvitys Otaniemi – Matinkylä - Olari alueen 1-riskiluokan ruuduista 50268, 50269, 50270, 49595, 48920, 47565, 48914. (Kuva 1)

Uuden korjausmääräyksen laadinta ja sen perusteet on käyty läpi aluehallintoviraston ja Länsi - Uudenmaan hyvinvointialueen kesken 16.11.2023 käydyssä infotilaisuudessa.

Tässä asiakirjassa edellä mainittuja selvityksiä, sekä infotilaisuudessa esitettyä materiaalia käsitellään rinnakkain.



Kuva 1 Aluehallintoviraston vuoden 2022 selvityspyynnön mukaisesti korjattavat ongelmaruudut- ja alueet, Viherlaakso, Espoon keskus sekä vuoden 2024 loppuun mennessä korjattava Otaniemen-Matinkylän-Olarin alue.

2. Strategiset toimenpiteet toimintavalmiuden parantamiseksi Länsi-Uudenmaan pelastustoimen alueella

Länsi-Uudenmaan pelastuslaitos seuraa jatkuvasti toimintavalmiuden toteutumista ja toimintaympäristön muutoksia. Tämän johdosta alueen pelastustoimi on vuonna 2016 hyväksynyt ohjelman paloasemaverkoston kehittämiseksi. Länsi-Uudenmaan pelastuslaitoksen laatimassa "Ohjelma paloasemien sijoittamiseksi vuoteen 2035" -selvityksessä paloasemaverkkoon vaikuttavia asioita tarkastellaan aluerakennemuutosten, väestöprojektoiden ja -ennustusten sekä riskiluokitusten ja riskialueiden saavutettavuuden kautta. Ohjelma perustuu aiemmin vuosina 2013 ja 2014 tehtyihin, koko Uudenmaan alueen kattaviin selvityksiin. 22.11.2013 valmistui selvitys Helsingin, Itä-Uudenmaan, Keski-Uudenmaan ja Länsi-Uudenmaan pelastuslaitosten paloasemaverkon tuottama saavutettavuus -selvitys, jossa tarkasteltiin sen hetkistä tilannetta sekä tehtiin arvio tilanteesta vuonna 2035. Selvitystä tarkennettiin vielä henkilö- ja omaisuusvahinkoriskien osalta vuonna 2014. Ohjelman toteutuksessa on huomioitu Uudenmaan alueen tarpeet vuoteen 2035 asti. Vuonna 2021 tehtiin lisäksi palveluverkko 2050 -selvitys Uudenmaan pelastuslaitosten yhteistyönä. Paloasemat palvelevat pelastustoiminnan sekä ensihoidon riskianalyyysien perusteella määriteltyjä tarpeita. Ohjelma paloasemien sijoittamiseksi vuoteen 2035 on hyväksytty vuonna 2016 ja uuden palveluverkkoselvityksen perusteella tarkastellaan paloasemien rakentamista 2035 jälkeen.

3. Länsi-Uudenmaan pelastustoimen suunnitellut, käynnissä olevat, sekä tehdyt toimenpiteet toimintavalmiusaikapuuotteiden korjaamiseksi

Annettu selvityspyyntö (ESAVI/35955/2021) edellyttää päivittämään 21.4.2021 pelastuslaitoksen johtokunnan hyväksytyssä esityksessä alueen kunnille esitetyt toimenpiteet paloasemaverkoston kehittämiseksi siten, että pelastustoimen tarvitsemien toimitilojen rakentaminen toteutetaan tai saatetaan loppuun. Tässä luvussa pyritään tarkastelemaan jo suunniteltuja ja käynnissä olevia toimia, sekä jo tehtyjä toimenpiteitä toimintavalmiuspuutteiden korjaamiseksi. Lisäksi kaikista toimenpiteistä pyritään esittämään arvio ajankohdasta, jolloin toimenpiteen oletetaan vaikuttavan toimintavalmiuteen selvityksessä esitetyllä tavalla, sekä vastaamaan selvityspyynnön liitteen kysymyksiin.

Huomioitavaa on se, että riskiruudut tulevat päivittymään vuonna 2024 alusta. Tämän tarkastelun riskiruudut ovat vuoden 2021 päivityksestä. Nämä ovat myös pohjana AVI:n korjauspyynnössä

Suunniteltu toimenpide

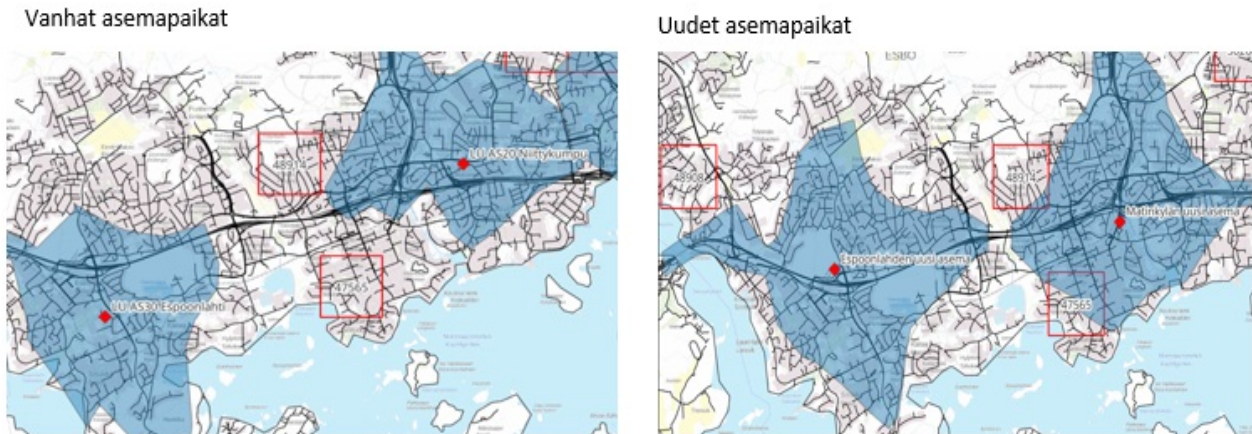
1. Espoonlahden paloaseman rakentaminen & Tarveselvitys 2007. Hankesuunnitelma hyväksytty 2016. Suunnittelu vuonna 2020. Rakentaminen käynnissä ja arvioitu valmistuminen kesä/syksy 2022.
2. Matinkylän paloaseman rakentaminen vuonna & Suunnittelu vuonna 2020. Rakentaminen käynnissä ja arvioitu valmistuminen kesä/syksy 2022.

Tehdyt toimenpiteet

Sekä Espoonlahden, että Matinkylän paloasemien valmistuminen on viivästynyt rankasti johtuen mm. rakennuttajan virheistä. Näin ollen Espoon kaupunki, joka on ollut tilaaja, ei halua ottaa asemaan keskeneräisenä vastaan. Näin ollen myöskään Länsi-Uudenmaan hyvinvointialue ei ota asemia vastaan. Tällä hetkellä arvioitu valmistuminen on kesällä 2024 (6/24?)

Käynnissä olevat toimenpiteet

Paloasemien valmistuminen parantaa ongelmaruutujen tavoitettavuutta (kuva 2. 5 min ajoaika vertaileva tavoitettavuustarkastelu vanhoilta ja uusilta Matinkylän ja Espoonlahden paloasemilta)



Kuva 2 Vertaileva uusien ja vanhojen Matinkylän- ja Espoonlahden paloasemien tavoitettavuustarkastelu 5 min ajoajalla

Suunniteltu toimenpide

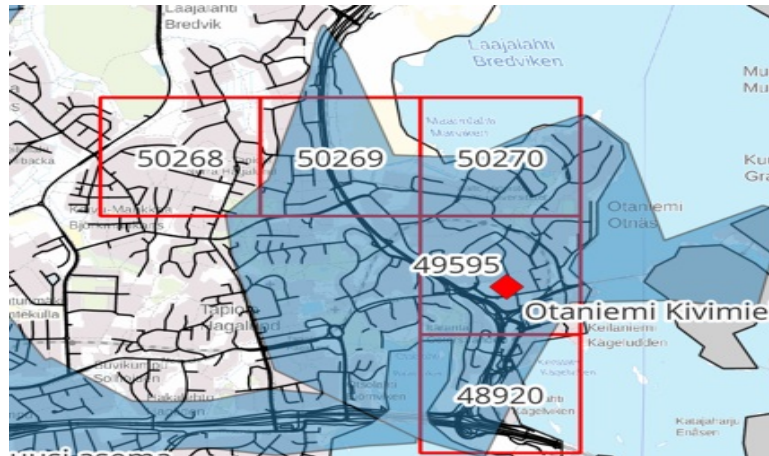
- Otaniemen paloaseman rakentaminen vuonna 2023 & Tarveselvitys hyväksytty 2016. Hankesuunnitelma hyväksytty 2020 ja asemakaavamuutos hyväksytty 15.2.2021. Suunnittelu vuonna 2021. Rakentaminen 2022-2023. Arvioitu valmistuminen vuodenvaihteessa 2023 - 2024.

Tehdyt toimenpiteet

Otaniemen paloaseman hankkeen aloitus on ollut sidottuna Espoon kaupungin ja HOAS:n sopimukseen, jonka ajatuksena on paloaseman rakentuminen opiskelija-asuntolan kivijalkaan. Lisäksi toteutunut hyvinvointialueuudistus hidasti Espoon kaupungin neuvotteluhallukkuutta nyt tontilla olevan Nesteen ”kylmäaseman” vuokrasopimuksen purkamisesta. Voimassa oleva vuokrasopimus ulottuu vuoteen 2027. Tämän jälkeen on mahdollista aloittaa aseman rakennus, joten arvioitu valmistumisaika on aikaisintaan vuonna 2030

Otaniemen alueelle on suunnitelmissa toiminnan aloittaminen väliaikaisella paloasemalla 2024 vuoden lopussa tai keväällä 2025. Yllä kuvatun tilanteen seurauksena LUVN ja Länsi-Uudenmaan pelastuslaitos ovat yhteistyössä etsineet väliaikaista paloaseman paikkaa Otaniemen alueelta.

Tällä hetkellä on tilanne se, että Otaniemeen, osoitteeseen Kivimiehentie 2 on suunnitteilla väliaikaispaloasema. Toteutuessaan väliaikainen paloasema parantaa Otaniemen tavoitettavuusajoja (kuva 3. 5 min ajoaika tavoitettavuustarkastelu Otaniemen väliaikaispaloasemalta)



Kuva 3. 5 min ajoaika tavoitettavuustarkastelu Otaniemen väliaikaisasemalta

Espoon keskus- Viherlaakso – Laajalahti – Lintuvaara

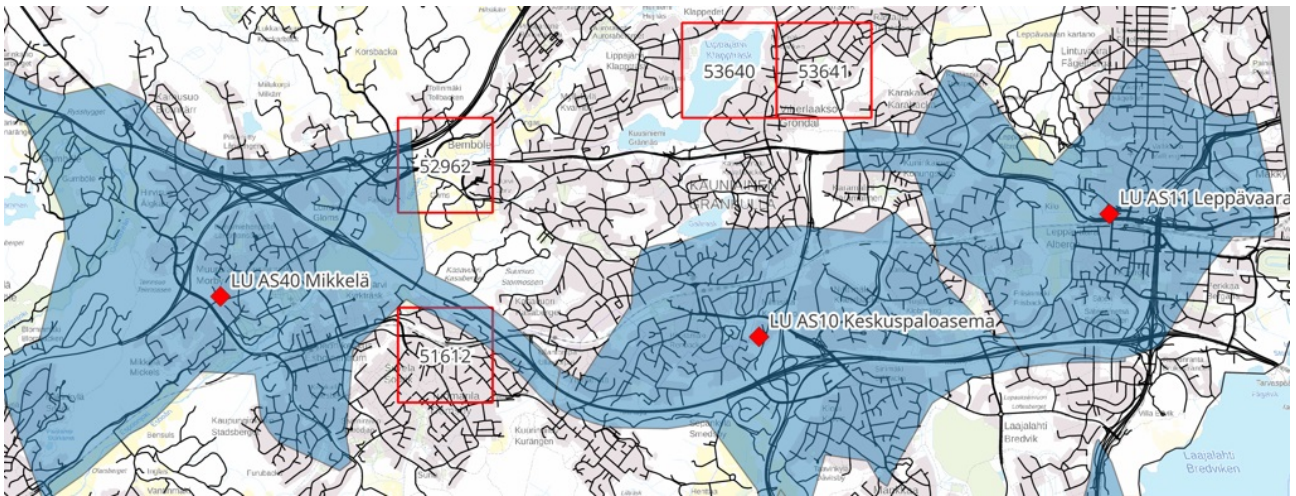
Suunnitellut toimenpiteet

Länsi-Uudenmaan pelastuslaitos on tunnistanut liikenteestä johtuvat tavoitettavuusongelmat ja on aloittanut HALI-projektin, jonka avulla pyritään vaikuttamaan liikennevalojen toimintaan hälytysajolle suotuisalla tavalla, joka nopeuttasi hälytysajon sujuvuutta jatkossa.

Tehdyt toimenpiteet

Alueen riskiruutujen saavutettavuutta on parannettu vuonna 2021 muuttamalla keskuspaloseman raivausyksikön suorituskykyä, vastesuunnittelua ja henkilöstöä. Uusi raivausyksikkö vastaa pelastusyksikköä myös sammutuskyvyltään, jonka seurauksena alueen toimintavalmius on parantunut.

Toimintavalmiuden suunnitteluohjeessa (SM 21/2012) todetaan riskiluokkien määrittelyn osalta siten, että ”*Tunnistetaan sellaiset onnettomuustyyppit sekä yksittäiset riskikohteet, tapahtumat ja yleisötilaisuudet, joiden varalta tarvitaan erityisiä järjestelyjä*”. Riskiruudussa ID52962 sijaitseva Jorvin sairaala on toimintavalmiuden suunnitteluohjeen mukainen riskikohde, jossa on tunnistettu mahdolliset riskit, joten Länsi-Uudenmaan pelastuslaitos tekee jatkuvaa onnettomuusriskiarvioita ko. kohteesta ja on mukana aktiivisesti esimerkiksi sairaalan pelastusharjoituksissa. Oman hankaluutensa aiheuttaa Jorvin sairaala-alueen remontti, joka osaltaan aiheuttaa erheellisiä hälytyksiä. Huomioitava on myös se, että kohteessa on henkilöstöä paikalla tarvittavalla radiokalustolla (VIRVE) 24/7 jolloin pelastuslaitos saa tiedustelutietoa kohteesta, joten tarvittaessa pelastustoiminnanjohtaja voi määrätä ensimmäisenä kohteeseen saapuvan yksikön suoraan oikeaan paikkaan. (kuva 4.)



Kuva 4 5 min tavoitettavuusaika Mikkälän, - keskus, - ja Leppävaaran paloasemilta

Suunniteltu toimenpide

4. Masalan paloaseman rakentaminen vuonna 2026.

Paloaseman tontti hyväksytty kaavassa 2.9.2019. Tarveselvitys tekeillä ja rakentaminen arvioitu vuodelle 2026.

Käynnissä olevat toimenpiteet

Masalan alueen kaavoitustilannetta ja sinne kohdistuvia kiireellisiä pelastustoimen tehtäviä seurataan ja analysoidaan tavoitettavuusaikojen osalta säännöllisesti. Saadun tiedon perusteella tehdään päätös mahdollisen paloaseman rakentamisesta.

Tehdyt toimenpiteet

Ei tehtyjä toimenpiteitä

Suunniteltu toimenpide

5. Vuoteen 2035 on arvioitu ainakin seuraavat paloasemahankkeet:

- Uusi paloasema Kirkkonummen Veikkolaan 2031
- Uusi paloasema Siuntioon vuonna 2035

Käynnissä olevat toimenpiteet

Veikkolan alue on huomioitu pelastuslaitoksen paloasemaverkoston kehittämissuunnitelmassa ja mahdollinen asemahanke toteutetaan, jos sille on tarvetta

toimintavalmiuden takia. Toimintavalmiuden toteumaa, alueen onnettomuuskehitystä sekä alueen kehittymistä seurataan aktiivisesti.

Siuntion alueelle on suunniteltu uusi paloasema. Tontti on hankittu ja rakennusluvan saamista on odoteltu jo tovi. Mahdollinen asemahanke toteutetaan, jos sille on tarvetta toimintavalmiuden takia. Lisäksi Siuntion VPK:n uuden paloaseman rakentamishanke on käynnistetty, joskin rakentamisaikataulu on avoin. Toimintavalmiuden toteumaa, alueen onnettomuuskehitystä sekä alueen kehittymistä seurataan aktiivisesti.

Tehdyt toimenpiteet

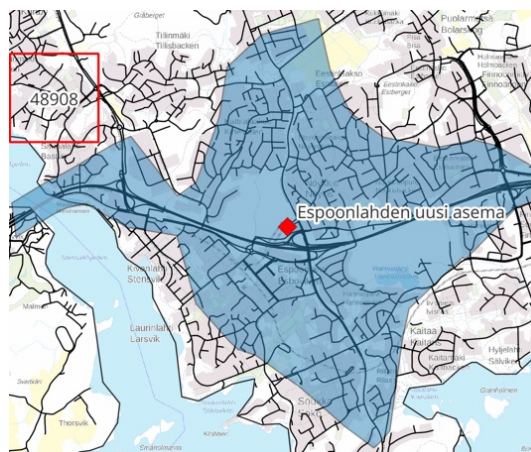
Veikkolan ja Siuntion paloaseman tonttien varaus.

Muita tehtyjä Länsi-Uudenmaan pelastuslaitoksen toimenpiteitä pelastustoimen pelastustoiminnan palvelutason ja toimintavalmiuden parantamiseksi ovat Aluehallintoviraston selvityksessä olevien alueiden osalta seuraavat:

Muut mahdolliset ongelma-alueet

Saunalahti – Kauklahti - Masala

Alueen riskiruutujen saavutettavuutta parannetaan Espoonlahden paloaseman uudella sijoittamisella vuonna 2022. Kuvassa 5 näkyy ajoaika uuden sijoituspaikan mukaan, jonka perusteella voidaan arvioida toimintavalmiuden hieman parantuvan Kivenlahti-Saunalahti alueella. (kuva 5)



Kuva 5 5 min ajoaika Espoonlahden uudelta paloasemalta

Masalaan on suunnitteilla paloasema 2020-luvun loppupuolella, riippuen kaavoituksen etenemisestä. Siihen saakka esimerkiksi Kirkkonummen ja Espoonlahden paloasemien

meriharjoitukset pitää suunnitella huolellisimmin ja ottaa huomioon mahdollisten vahvuussiirtojen aiheuttama viive tavoitettavuudessa.

Lohjan alue

Vuoden 2021 selvityspyynnön mukaisesti käsiteltävien alueiden ohella myös Lohjan alueen riskiruutujen toimintavalmiuden kehittymistä tullaan seuraamaan yhdessä Lohjan kaupungin kanssa. Lohjan paloaseman ja alueen ongelmavuuden välillä on ollut lukuisia tiehankkeita, jotka ovat hidastaneet saavutettavuutta. Todennäköisesti toimintavalmius on tulevaisuudessa parempi alueen tiestön parantuessa.

Juvanmalmi – Nummela – Vihti

Juvanmalmin alueen toimintavalmiuden ongelmat ovat suurimmaksi osaksi Keski-Uudenmaan pelastuslaitoksen aluetta. Selvityspyynnössä mainittu riskiruutu on II-riskialuetta ja siten toimintavalmius on ohjeen mukainen. Riskiruudun toimintavalmiutta ja sen kehittymistä seurataan yhteistyössä Keski-Uudenmaan pelastuslaitoksen kanssa. pohjois-Espoon kaavoitus on edistymässä ja sen edistymistä seurataan yhteistyössä Espoon kaupungin kanssa.

Nummelan alueen ja pelastustoiminnan toimintavalmiuden kehittymistä alueella tullaan seuraamaan systemaattisesti.

Vihdin osalta tilannetta seurataan ja analysoidaan. Tarvittaessa paikallista VPK:ta tulee tukea toiminnan varmistamiseksi. Lisäksi uudelle paloasemalle voidaan tarvittaessa sijoittaa moniammatillinen pelastus- tai kärkiyksikkö

4. Yhteenveto

Tässä tarkastelussa on käsitelty nyt annetun selvityspyynnön mukaisesti vain Espoon alueen (Otaniemi, Matinkylä, Olari, Espoon keskus, Viherlaakso, Laajalahti, Lintuvaara) toimintavalmiuden kannalta ongelmallisia riskiruutuja. Kokonaisuuden selventämiseksi on mukaan otettu ja esitelty myös suunnitellut – ja tehdyt toimenpiteet toimintavalmiuden parantamiseksi koko Länsi-Uudenmaan alueen pelastustoimialueella.

Kuten kuvasta 2. voidaan huomata, Matinkylä-Olarin alueen ongelmallisten riskiruutujen (ID 47565, ID 48914) tavoitettavuus parantuu uusien paloasemien myötä, joskin tavoitettavuus ei ole aivan kattava kummankaan riskiruudun kohdalla.

Otaniemen uuden paloaseman valmistuminen ratkaisee aikanaan lähes kaikkien ongelmallisten riskiruutujen tavoitettavuuden. Kuvassa 3. on esitetty Otaniemen riskiruutujen tavoitettavuus suunnitellulta väliaikaiselta paloasemapaikalta, joka sijaitsee n.

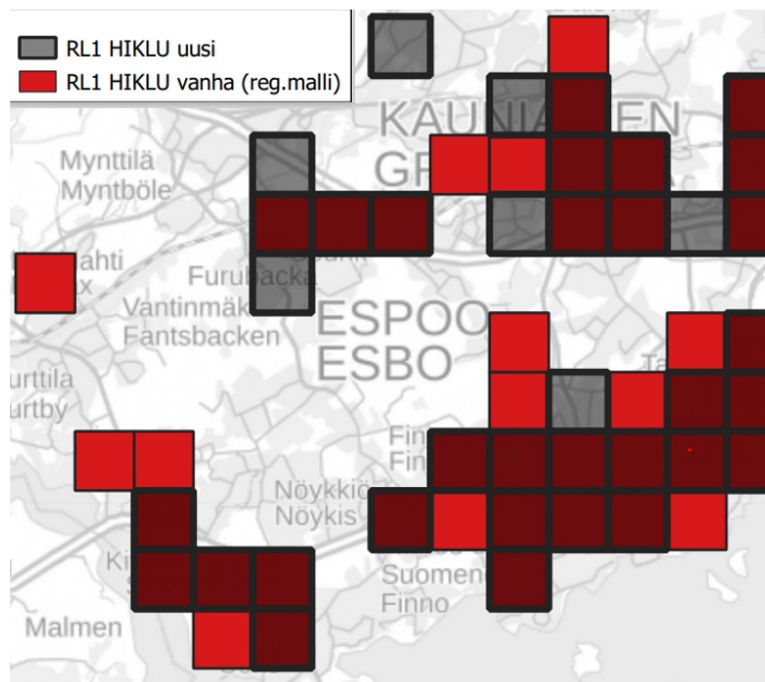
300 metrin päässä suunnitellusta paloaseman paikasta. On todennäköistä, että Otaniemen tavoitettavuusajat eivät merkittävästi muutu, vaikka toiminta myöhemmin siirtyisikin väliaikaiselta asemapaikalta uudelle asemapaikalle.

Espoon keskus- Viherlaakso – Laajalahti – Lintuvaara alueen tavoitettavuusongelmiin ei saada helpotusta uusien asemien ansiosta. Alueen tavoitettavuus ongelmat ovat tunnistettu ja analysoitu mm. LUVN:n vastauksessa (diaari no. 6064/2022) AVI:n selvityspyyntöön keväällä 2023. Toimintavalmiusaikojen parantamiseen tähtäviä toimenpiteitä jatketaan siis suunnitellusti.

Tavoitettavuus aikoja tarkastellessa on huomioitava mm. se, että valvova taho ja valvottava alue tarkastelevat riskiruudut määrittävät tehtävät samalla tavalla. AVI:n ja LUVN yhteistyötapaamisen ehkä tärkein anti lienee se, että kokouksen jälkeisessä palaverissa sovittiin AVI:n edustajan ja LUP:n tietoasiantuntijan palaveri, jossa mm. vertailtiin riskiruutuaineistojen samankaltaisuutta. Näin ollen suljettiin pois se mahdollisuus, että tarkasteltaisiin eri taustamateriaalia.

Seuraavaa AVI:n selvityspyyntöä laadittaessa olisi hyvä huomioida, että HIKLU (Uudenmaan pelastuslaitokset) -riskiruudut ovat päivitetty vuoden 2024 alusta. Lisäksi toimintavalmiuden suunnitteluohje on päivityksessä, jonka alustavien tietojen mukaan pitäisi tulla voimaan 2025 alusta ja ainakin saatujen tietojen mukaan esimerkiksi LUP:n alueen riskiruutuihin tulee pieniä muutoksia (kuva 6.)

Kuvassa harmaat ja tumman punaiset ruudut ovat uuden toimintavalmiusohje-luonnoksen mukaiset 1-riskiruutuja ja punaiset ruudut ovat mahdollisesti poistuvia 1-riskiruutuja



Kuva 6 Uuden toimintavalmiusohjeen mahdollisesti tuomat muutokset LUP:n riskiruutuihin

Kokonaisuutta tarkastellessa tavoitettavuusaikojen valvonnassa lisäksi pitäisi huomioida myös pääkaupunkiseudun liikenne ja kasvava infrastruktuuri paremmin. Toki pelastuslaitoksen ja kuntien yhteistyö esimerkiksi kaavoituksen osalta kaipaa keskustelua myös tästä näkökulmasta.