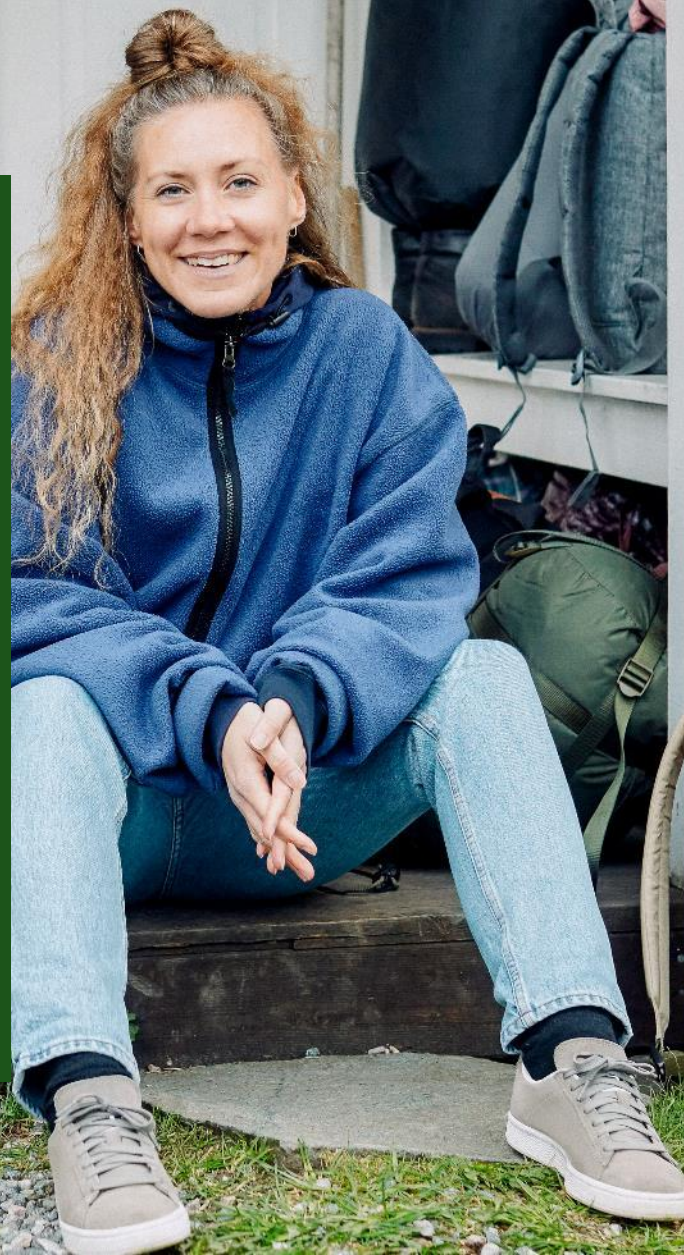


Länsi-Uudenmaan hyvinvointialue  
Västra Nylands välfärdsområde

# Lapset, nuoret, perheet palvelualue

Perehdytyspaketti palvelualueen  
tehtävään ja sisältöihin





# **Yleistä Länsi-Uudenmaan hyvinvointialueesta**

# Västra Nylands velfärdsområde

10

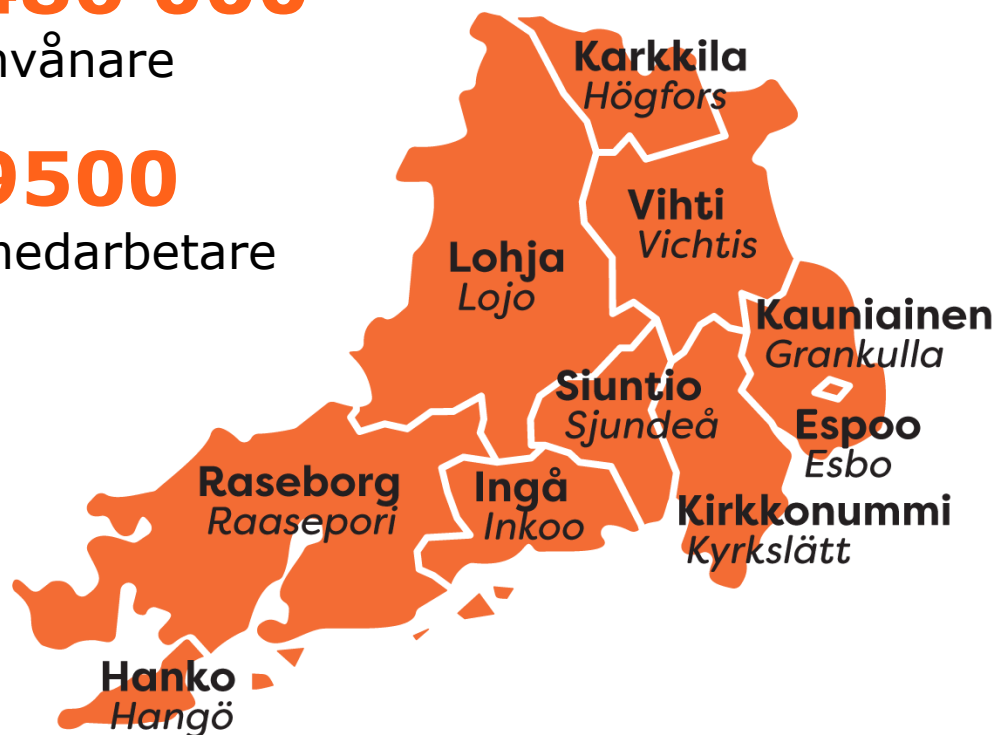
Kommuner och räddningsverket

486 000

invånare

9500

medarbetare



## Västra Nyland i jämförelse med övriga Finland\*

### Ung befolkning

Var femte invånare i vårt område är under 18 år.

### Tvåspråkig arbetsplats

En sjättedel av vår personal arbetar främst på svenska.

### Mångspråkig befolkning

Av invånarna är 72 % finskspråkiga och 12 % svenskspråkiga. 16 % har ett annat modersmål än finska eller svenska.

### Den näst största

antalet av **svenskspråkiga** invånare (57 000)

### Den näst största

antalet invånare med **främmande språk** (80 000 invånare)

### Tredje största

**invånarantalet** (486 000 invånare år 2024)

### Fjärde högsta

**befolkningstätheten** (114 invånare per kvadratkilometer)

### Femte minsta landyta

(4250 km<sup>2</sup>)

### De näst största

**inkomstskillnaderna** (Gini-koefficient 31,4)

### Lägsta finansiering

**per invånare** (3675 €)

### Femte största

**totalfinansiering** (1,8 miljarder euro)

\*) Jämförelsen inkluderar velfärdsområdena på fastlandet i Finland och Helsingfors stad.

# Vuonna 2024 Länsi-Uudenmaan hyvinvointialue etenee uudistuksessa hyötyjen vaiheeseen

## Turvallinen siirtymä

Kriittisin jakso hyvinvointialueelle siirtymisestä on toteutunut turvallisesti, ja asukkaiden palvelut on saatu turvattua.

## Vakauttamisvaihe

Olemme edelleen keskeneräisessä tilanteessa, ja osa siirtymään liittyvistä asioista on vielä edessä.

### Syksyn merkittävimmät päätöskokonaisuudet:

- Palvelustrategia ja palvelutasopäätös
- Talousarvio ja taloussuunnitelma
- Talouden tasapainottaminen

## Hyötyjen vaihe

Hyvinvointialueuudistus edellyttää organisaatiolta merkittävää uudistumista. Vain tämän tuloksena voidaan saavuttaa uudistuksen hyötyjä.

### Painopisteet:

- Palvelustrategian toimeenpano ja palvelujen uudistaminen
- Talousarvion toimeenpano

Hyvinvointialueen strategia

Palvelustrategia ja pelastustoimen palvelutasopäätös

Palvelujen uudistaminen ja palvelujen verkoston muotoilu

# Hyvinvointialueen strategiasta ja taloudesta on päätetty - vuonna 2024 keskeistä on suunnitelmien toimeenpano



**Palvelualueiden suunnitelmat**  
Näin muutamme toimintaamme

**Talousarvio ja taloussuunnitelma**  
Tällaisia resursseja uudistuminen vaatii



**Palvelujen järjestämisen periaatteet** – näin kuljemme kohti uudistumisemme tavoitteita



**Anna asiakkaan valita**  
Låt kunden välja



**Anna vastuuta**  
Ge ansvar



**Vahvista perustasoa**  
Stärka basnivån



**Valitse kustannus-  
tehokkain tapa**  
Välj det mest  
kostnadseffektiva sättet



**Digitalisoi**  
Digitalisera



**Luovu**  
Avstå

**Hyvinvointialuestrategia** – perustehtävänä länsiusimaalaisten hyvinvointi

Edistämme asukkaidemme  
hyvinvointia ja turvallisuutta

Järjestämme ja uudistamme  
palveluja kestäväällä tavalla

Teemme yhdessä hyvinvoivan  
ja halutun työyhteisön

Saavutamme parhaat tulokset  
sujuvalla yhteistyöllä

**Sote-uudistuksen  
tavoitteet**

**Valtion ohjaus**

**Hyvinvointialueiden  
valtakunnalliset tavoitteet**

# Palvelujen uudistaminen asukkaan näkökulmasta:

## Alueelliset palvelut ja digitaalisen asioinnin ensisijaisuus

### **Vuodenvaihteen turvallinen siirtymä**

Samat palvelut, joita omasta kunnasta saanut aiemminkin

Eri kunnissa erilaiset digitaalisen asioinnin mahdollisuudet

Organisaation rakentaminen tyhjältä pöydältä

### **Välittömät muutokset vakauttamisen vaiheessa**

Ensimmäiset alueelliset palvelut käyttöön (mm. Seniori-info)

Yhtenäiset asiointikanavat käyttöön vaiheittain

Merkittävä asema hyvinvointialueiden joukossa

### **Palvelujen ja asioinnin uudistaminen**

**Yhdenvertaiset ja alueelliset palvelut**

**Digitaalisesta asioinnista ensisijainen tapa asioida**

**Alueen asukkaiden luottamus ja tunnettavuuden vahvistaminen**

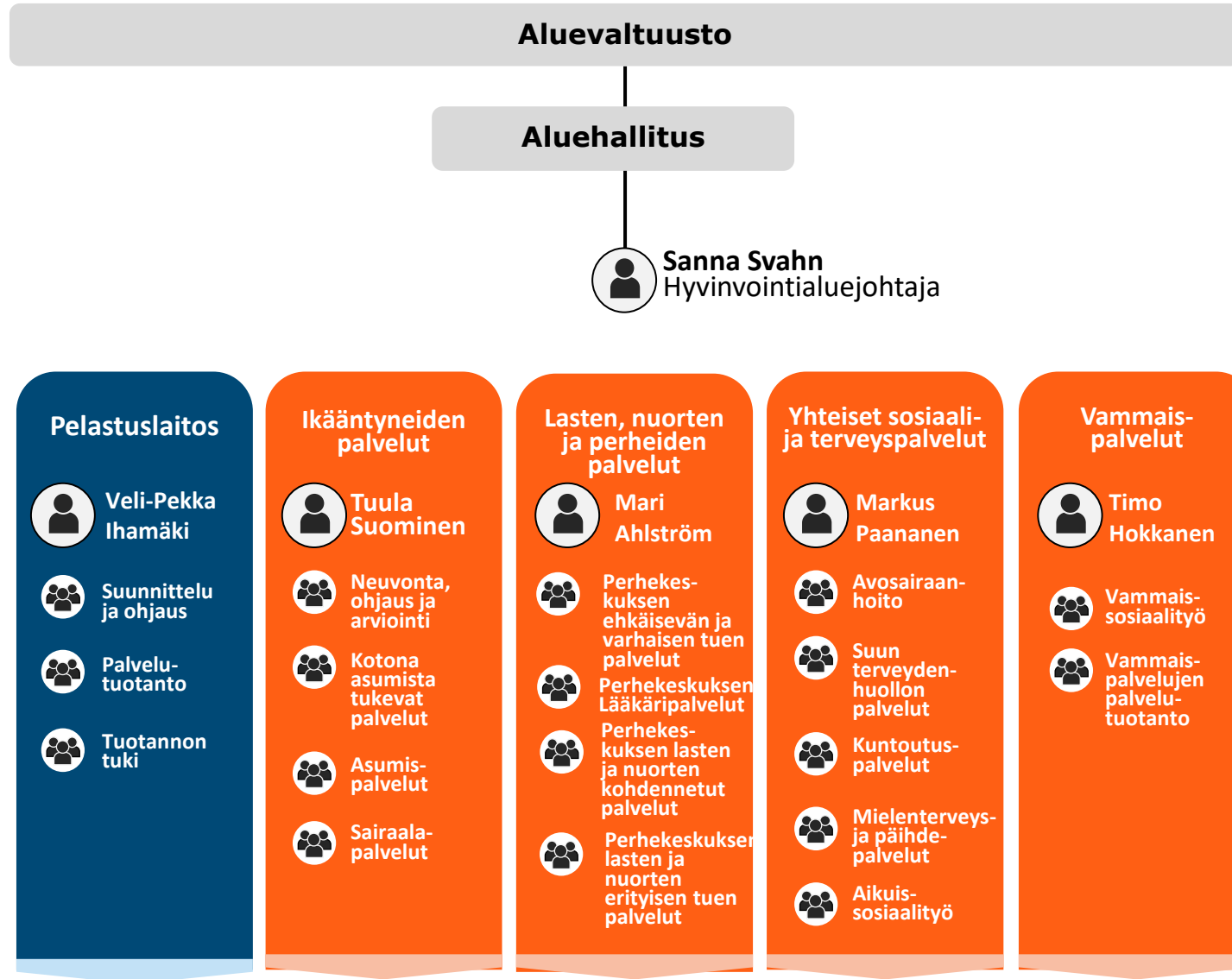
2022

2023

2024

2025 ->

# Hyvinvointialueen organisaatio- ja johtamisrakenne



**Markus Syrjänen**  
Konsernipalvelujen johtaja

## Konsernipalvelut

Hallinto  
Talous  
Henkilöstö  
Hankinta  
Tilapalvelut  
Digipalvelut  
Tukipalvelut

## Strategia ja johdon tuki –yksikkö

Strategia  
Yhdyspinnat  
Viestintä  
Johdon tuki

## Sisäisen tarkastuksen yksikkö

## Ulkoisen tarkastuksen yksikkö

**Matias Pälvé**  
Palvelutuotannon johtaja

## Sote- palvelutuotannon johtaminen

Ruotsinkieliset palvelut

TKI

Erikoissairaanhoidon ohjaus

Palvelutuotannon raportointi ja analytiikka

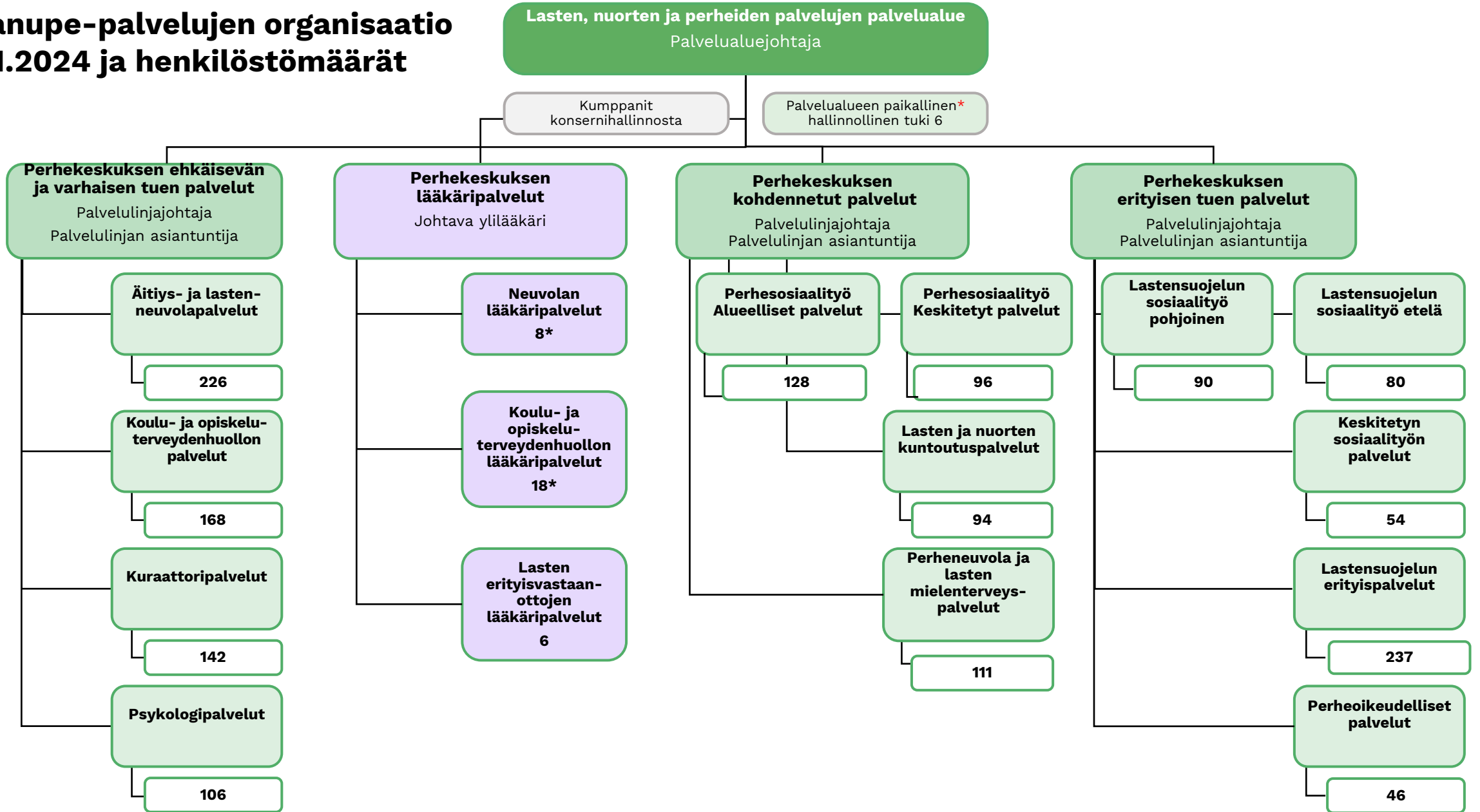


# Lapset, nuoret, perheet – palvelualueen organisaatio ja tehtävä ja tavoitteet



# Lanupe-palvelujen organisaatio

## 1.1.2024 ja henkilöstömäärät



\*Ei sisällä sektoryönä tuotettavaa neuvola- ja koulu-/opiskeluterveydenhuollon lääkäriresurssia, joka tulee suurimmaksi osaksi avosairaanhoidosta.

# Lapset, nuoret, perheet- palvelualueen tehtävä

- Lasten, nuorten ja perheiden palvelujen palvelualueen tehtävänä on tarjota oikea-aikaista ja oikein kohdennettua tukea lapsille, nuorille ja perheille.
- Sujuvien peruspalvelujen avulla tunnistetaan avun tarve, tarjotaan varhaista tukea ja ehkäistään raskaamman palvelun tarvetta. Palvelut räätälöidään tarvittaessa asiakkaan tarpeen mukaiseksi kokonaisuudeksi.
- Lasten, nuorten ja perheiden palvelujen palvelualue muodostuu ehkäisevän ja varhaisen tuen palvelujen, kohdennettujen palvelujen ja erityisen tuen palvelujen palvelulinjoista sekä perhekeskuksen lääkäripalveluista.

# Serviceområdets uppgifter



- Serviceområdet för tjänster för barn-, unga- och familjer har till uppgift att erbjuda barn, unga och familjer rätt riktat stöd i rätt tid.
- Med hjälp av smidiga bastjänster identifieras stödbehovet, erbjuds tidigt stöd och förebyggs behovet av mer krävande tjänster. Vid behov skräddarsys tjänsterna till en helhet enligt kundens behov.
- Serviceområdet består av servicelinjen för förebyggande tjänster och tjänster inom tidigt stöd, servicelinjen för riktade tjänster, servicelinjen för särskilda stödtjänster samt familjecentrens läkartjänster.



# Palvelualueen tavoitteet

## Perustason vahvistaminen, jotta korjaavien palvelujen tarve vähenee

- Palvelualueen ammattilaisten, kuntien ja järjestöjen toimijoiden yhteistyö, jotta voimme tunnistaa eriarvoisuuteen, terveyteen ja hyvinvointiin liittyviä riskitekijöitä
- Matalan kynnyksen mielenterveyden tuen vahvistaminen
- Konsultaatorakenteiden vahvistaminen

## Monialaisen yhteistyön vahvistaminen

- Perhekeskustoimintamallin kehittäminen ja rakenteiden selkiyttäminen alueella
- Systemisen toimintamallin juurruttaminen

## Lapsiperheiden matalan kynnyksen neuvonta ja ohjaus

- Tavoitteena, että entistä useampi asiakas saa avun ensikontaktissa ja tarve jatkopalveluihin vähenee

## Palvelurakenteen keventäminen

- Lasten sijaishuollossa perhehoidon osuuden kasvattaminen

## Digitaalisen asiainn kehittämisen

- Lisätään digitaalisia palveluja ja omahoito-ohjelmia

Aluevaltuusto hyväksyi helmikuussa lasten ja nuorten hyvinvointisuunnitelman ja alueellisen opiskeluhuollon suunnitelman.

Suunnitelmien painopisteinä ovat osallisuus, turvallisuus, mielen hyvinvoinnin tukeminen ja yhteistyö lapsiperhepalvelujen ja eri toimijoiden välillä.

# Talouden tasapainottamisen toimenpiteet

## Toimintatuottojen kasvattaminen

Pakolaiskorvaussaatavien varmistaminen

## Henkilöstömenojen vähentäminen vuokrahenkilöstössä

Lääkäri- ja psykologiostojen sekä lastensuojelun ympärivuorokautisissa yksiköissä ohjaajien ostojen vähennys

## Ostopalveluiden ja palvelusetelien käytön vähentäminen

Sosiaalihuoltolain mukaisia perhesosiaalityön ja kasvatus- ja perheneuvonnan sekä lasten kuntoutuspalveluiden ostopalveluja vähennetään

Lastensuojelun avohuollon ostojen vähentäminen

Lastensuojelun taloudellista tukemista vähennetään

## Palvelurakenteen keventäminen

Lastensuojelun sijaishuollon järjestämistapamuutos

## Tuotantotavan muutos

Lastensuojelun perhekuntoutus omana palvelutuotantona

## Palveluverkon supistaminen

Neuvolaverkon selvityksen käynnistäminen

## Henkilöstömenojen vähentäminen omassa henkilöstössä

Muun kuin asiakas- ja potilastyötä tekevän henkilöstön vähennykset

Johto-, hallinto- ja asiantuntijatehtävissä työskentelevien työpanoksen vähentäminen



# Muutamia palvelualueen avainlukuja

# Keskeisiä nostoja palvelualueelta



▶ **n. 200** miljoonan euron toimintakulut



▶ **n. 1600** työntekijää



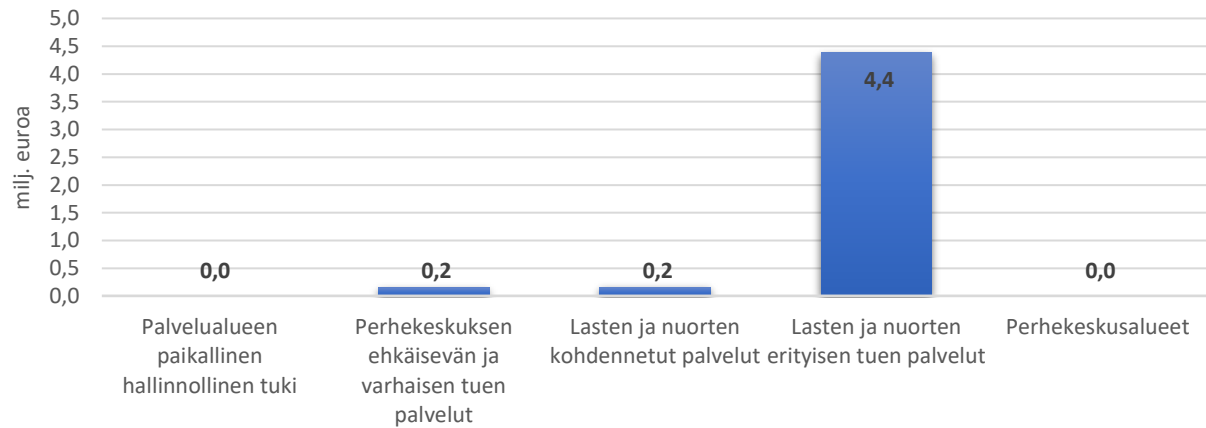
▶ **Lähes 40** erilaista palvelua



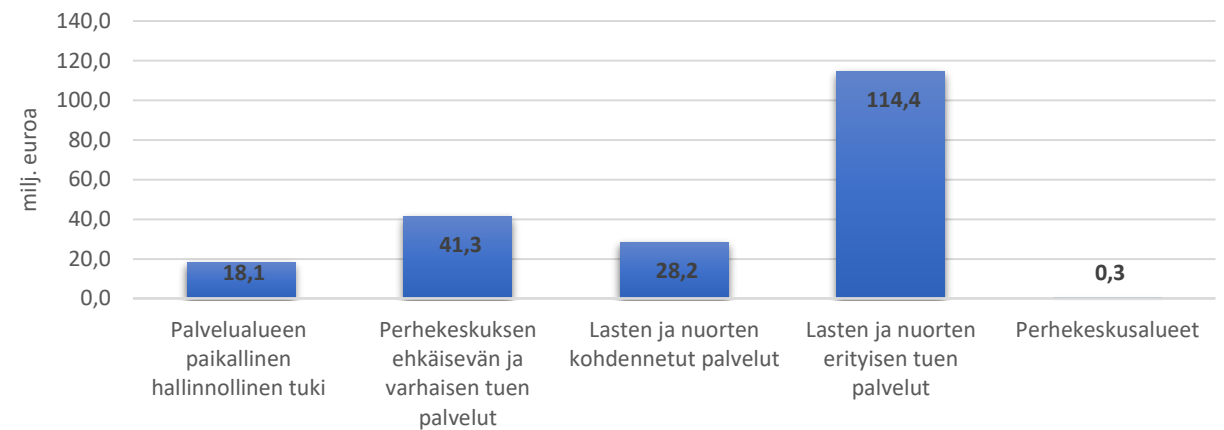
▶ noin **138 000** lastenneuvolakäyntiä **ja** noin **189 000** koulu- ja opiskeluterveydenhuollon käyntiä, (v. 2023)  
**18 000** lastensuojeluilmoitusta, **1330** kodin ulkopuolelle sijoitettua lasta/nuorta (2022)

# Lasten, nuorten ja perheiden palvelujen talous 2024

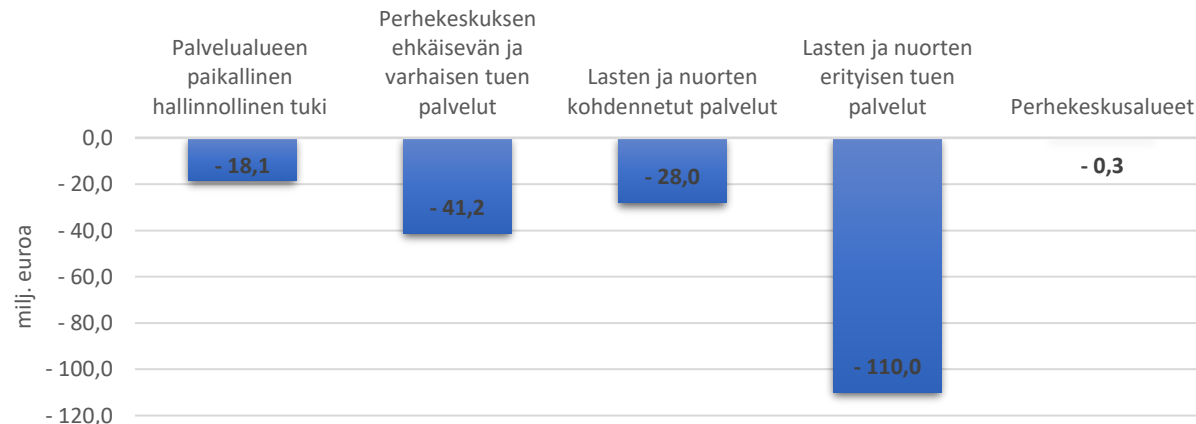
## TOIMINTATUOTOT 2024



## TOIMINTAKULUT 2024



## TOIMINTAKATE 2024



# Lapset, nuoret, perheet palvelualueen palvelut tiivistetysti





# Palvelualueen palvelut pähkinänkuoressa

- **Äitiys- ja lastenneuvolapalvelut**

- Neuvolapalveluja tarjotaan kaikille raskaana oleville, lasta odottaville perheille ja alle kouluikäisille lapsille ja heidän perheilleen. Palvelut ovat vapaaehtoisia ja maksuttomia. Neuvolatyö on keskeinen osa ennalta ehkäisevää ja hyvinvointia edistävää toimintaa

- **Opiskeluhuollon palvelut**

- Opiskeluhoitopalveluja ovat koulu- ja opiskeluterveydenhuollon palvelut sekä opiskeluhoollon psykologi- ja kuraattoripalvelut. Palveluilla tarkoitetaan oppilaan ja opiskelijan oppimisen, psyykkisen ja fyysisen terveyden sekä sosiaalisen hyvinvoinnin edistämistä ja ylläpitämistä sekä niiden edellytyksiä lisäävää toimintaa oppilaitosyhteisössä.

- **Lääkäripalvelut**

- Perhekeskuksen lääkäripalveluiden lääkärit työskentelevät moniammatillisessa yhteistyössä lapsiperhepalvelujen toimijoiden kanssa, kuten esimerkiksi neuvolassa ja koulu- sekä opiskeluterveydenhuollossa ja lasten sekä nuorten mielenterveys- ja kuntoutuspalveluissa.

# Palvelualueen palvelut pähkinänkuoressa

- **Perheneuvola ja lasten mielenterveyspalvelut:**

- Perheneuvola- ja lasten mielenterveyspalvelut tarjoavat tukea lapsen ja nuoren hyvinvoinnin edistämiseksi vahvistamalla vanhemmuutta ja perhesuhteita sekä lapsen psyykkistä toimintakykyä. Perheneuvolapalveluihin kuuluvat kasvatus- ja perheneuvonta ja perheasioiden sovittelu. Kasvatus- ja perheneuvontaa tarjotaan perheille, joissa odotetaan vauvaa, tai joissa on 0-17-vuotiaita lapsia
- Lasten mielenterveyspalvelut on tarkoitettu alle 13-vuotiaille lapsille, joilla on merkittäviä psyykkistä toimintakykyä haittaavia pulmia.

- **Perhesosiaalityö**

- Perhesosiaalityöllä tuetaan varhaisessa vaiheessa alle 18-vuotiaiden lasten ja nuorten perheitä erilaisissa kuormittavissa elämäntilanteissa ja arjen haasteissa. Perhesosiaalityö tarjoaa konkreettista tukea lapsiperheille tilanteissa, joissa perheen, lapsen, nuoren tai aikuisen arjesta selviytyminen on hankaloitunut.
- Perhesosiaalityön palveluja ovat muun muassa perhetyö, lapsiperheiden kotipalvelun, tukisuhdetoiminta ja sosiaalityö

- **Lasten ja nuorten kuntoutuspalvelut**

- kuntoutuspalvelut sisältävät puhe- ja toimintaterapiapalvelut 0-17-vuotiaille sekä alle kouluikäisten psykologipalvelut
- Lasten ja nuorten kuntoutuspalveluissa tuetaan lapsen iänmukaista kehitystä, pyritään parantamaan ja tukemaan lapsen toimintakykyä arjen eri toimintaympäristöissä sekä ohjataan lapsen lähipiiriä tukemaan lasta ja vahvistamaan lapsen taitoja.
- Alle kouluikäisten psykologipalveluihin pääsyyn vaaditaan terveydenhuollon ammattilaisen tai varhaiskasvatuksen opettajan tekemä arvio tai lähete

# Palvelualueen palvelut pähkinäkuoressa

- **Lastensuojelu**

- Lastensuojelupalvelujen tarkoitus on turvata lapsen oikeus turvalliseen kasvuympäristöön, tasapainoiseen ja monipuoliseen kehitykseen sekä erityiseen suojeluun. Lastensuojelu perustuu pienemmän puuttumisen periaatteelle, jolloin erilaiset avohuollon tukitoimenpiteet ovat ensisijaisia. Yleensä puhumme lastensuojelun avohuollosta ja sijaishuollosta. Joskus lapsen tilanne tai kodin olosuhteet ovat sellaiset, että lapsi tarvitsee sijoitusta kodin ulkopuolelle. Silloin puhumme lasten sijaishuollosta. Lastensuojelussa lapsella tarkoitetaan alle 18-vuotiasta ja lastensuojelun toimet perustuvat lastensuojelulakiin.

- **Perheoikeudelliset palvelut**

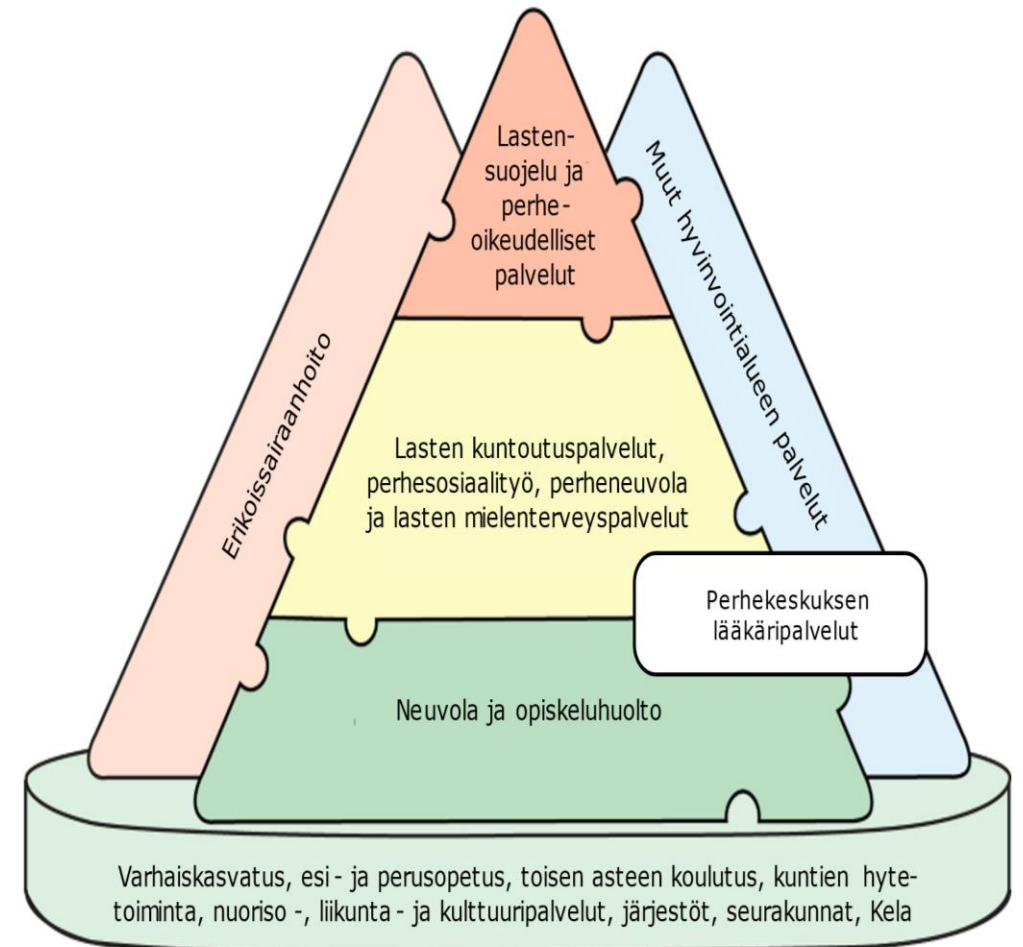
- Perheoikeudellisissa palveluissa tarjotaan apua perheen erilaisissa muutostilanteissa, esimerkiksi kun vanhemmat harkitsevat eroa tai kun ero on tapahtunut. Apua voi saada esimerkiksi erilaisiin sopimusasioihin ja lasten asioiden järjestämiseen.



# Perhekeskus

# Perhekeskus: mitä sillä tarkoitamme

- Perhekeskuksella tarkoitetaan palvelujen kokonaisuutta, joka sisältää lapsille, nuorille ja perheille suunnatut hyvinvointia, terveyttä, kasvua ja kehitystä edistävät palvelut sekä varhaisen tuen, hoidon ja kuntoutuksen palvelut.
- Länsi-Uudenmaan perhekeskustoimintaan kuuluu lakisääteisten sosiaali- ja terveydenhuollon perustason palvelujen lisäksi lastensuojelun ja perheoikeudelliset palvelut.
- Perhekeskus toimii kiinteässä yhteistyössä aikuisten palvelujen sekä erikoissairaanhoidon kanssa.
- Palvelut tarjotaan yhdenvertaisesti ja perhelähtöisesti systeemistä toimintamallia hyödyntäen.
- Palvelut tuotetaan fyysisissä perhekeskusrakennuksissa, sähköisenä ja verkostomaisena yhteistyönä.
- Palvelujen tuottamisessa tehdään verkostoyhteistyötä myös päiväkotien, koulujen, oppilaitosten, järjestöjen, seurakuntien ja muiden 3. sektorin toimijoiden kanssa.
- Perhekeskuksen kohtaamispaikkatoiminta tarjoaa mahdollisuuden yhteisöllisyyteen ja vertaistukeen.



# Familjecenter: vad innebär det?

## **Familjecenter - en bra vardag tillsammans med dig och din familj**

- Med familjecenter avses en servicehelhet som omfattar tjänster för barn, unga och familjer som främjar välfärd, hälsa, uppväxt och utveckling samt tjänster för tidigt stöd, vård och rehabilitering. Också elev- och studerandevården hör till familjecentret.
- Familjecenterverksamheten omfattar utöver lagstadgade social- och hälsovårdstjänster på basnivå även vissa tjänster på specialnivå, såsom barnskyddstjänster och familjerättsliga tjänster.
- Tjänsterna ges i fysiska familjecenterbyggnader, genom elektroniskt och nätverksbaserat samarbete.
- Nätverkssamarbete med daghem, skolor, läroanstalter, organisationer, församlingar och tredje sektorn är en viktig del.

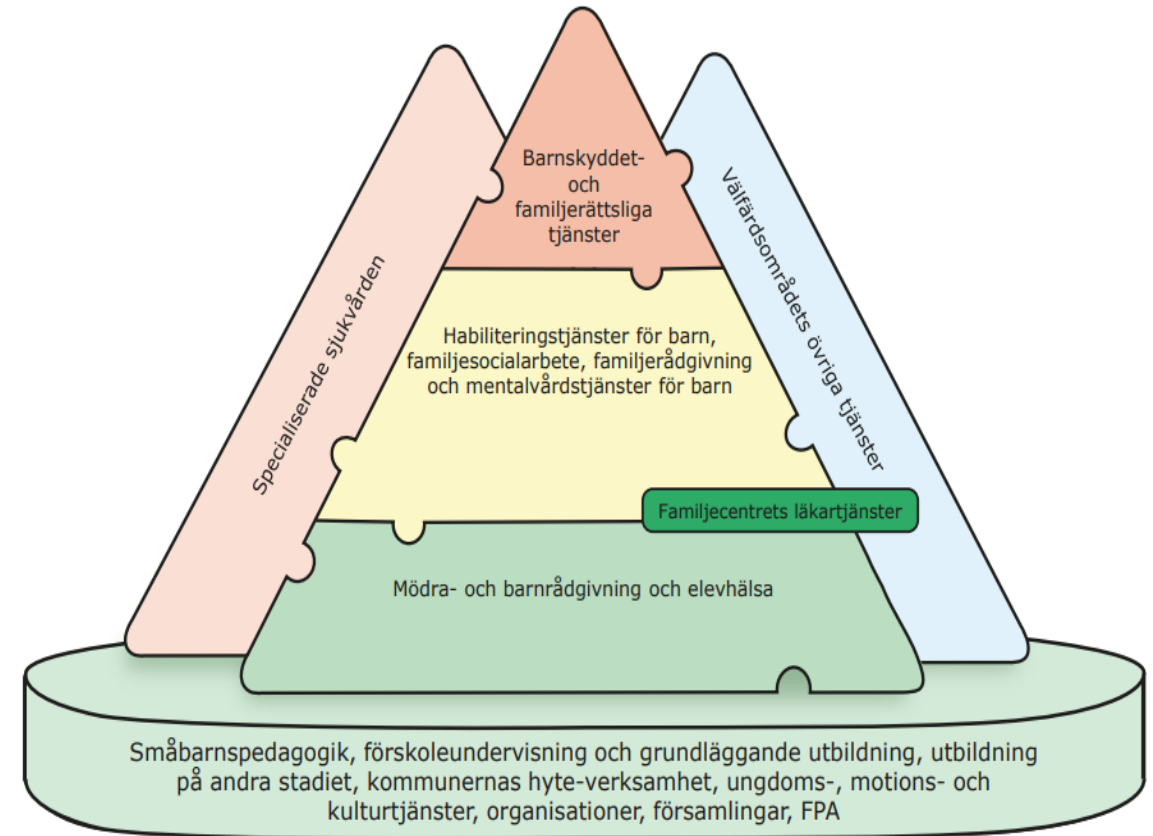


Bild 5. Familjecentrets tjänster och centrala kontaktytor

# Länsi-Uudenmaan hyvinvointialueen perhekeskusalueet



# Lasten ja nuorten hyvinvointisuunnitelma ja alueellinen opiskeluhuoltosuunnitelma

## Painopisteet

1. Edistämme lasten, nuorten ja perheiden osallisuutta ja yhdenvertaisuutta
2. Vahvistamme lasten, nuorten ja perheiden arkiympäristöjen turvallisuutta
3. Tuemme lasten, nuorten ja perheiden mielen hyvinvointia
4. Vahvistamme yhteistyötä lapsiperhepalvelujen ja muiden toimijoiden kanssa

- Yhdessä olemme vahvempia!
- **Yhteisöllisyys** on yhteenkuuluvuutta
- **Osallisuus** tarkoittaa osallistumista ja kuulumista yhteisöön
- **Mielen hyvinvointi** on osa yleistä hyvinvointia, jota voi ja kannattaa pitää huolta.



# Muutos on matka. Toimintaamme ohjaavat asiakirjat viitoittavat työtämme, toimenpiteitä jalkautetaan yhteistyössä eri toimijoiden kanssa



**HVA-strategia  
25.10.2022**



**24.10.2023**

**Lasten ja nuorten  
hyvinvointisuunnitelma ja  
opiskeluhoillon  
suunnitelma 2024-2026**



**13.2.2024**



Länsi-Uudenmaan hyvinvointialue  
Västra Nylands välfärdsområde

# Kiitos, tack!

Seuraa meitä sosiaalisessa mediassa:

 [Länsi-Uudenmaan hyvinvointialue](#)

 [@luhyvinvointialue](#)

 [Länsi-Uudenmaan hyvinvointialue](#)

 [@LUhyvinvointi](#)

 [Länsi-Uudenmaan hyvinvointialue](#)

