



Aluevaltuustolle esitettävien linjausten ja niihin perustuvien alustavien hahmotelmien arvioidut vaikutukset

Oheismateriaali aluehallituksen
27.5.2024 kokoukseen

Länsi-Uudenmaan hyvinvointialue
Västra Nylands välfärdsområde





1.1 Terveysasemapalvelut, suun terveydenhuollon palvelut ja aikuisten sosiaalipalvelut





Terveysasemapalvelut, suun terveydenhuollon palvelut ja aikuisten sosiaalipalvelut

Esityksen arvioidut vaikutukset

Linjauseesitykset

1. Terveysasemapalvelut ovat lähipalveluja, joita tarjotaan alueellisesti kattavasti.
2. Terveysasemapalveluja tarjotaan terveysasemilla, lähiterveysasemilla ja tarvittaessa liikkuvina palveluina. Terveysasemilla on lähiterveysasemia laajempi palveluvalikoima. Lähiterveysasemat ja liikkuvat palvelut tukeutuvat toiminnassaan terveysasemiin.
3. Terveysasemat sijaitsevat Espoonlahdessa, Espoon keskuksessa, Matinkylässä, Kilossa, Leppävaarassa, Tapiolassa, Hangossa, Karkkilassa, Kauniaisissa, Kirkkonummella, Lohjalla, Nummelassa ja Raaseporissa. Lähiterveysasemat sijaitsevat Kalajärvellä, Inkoossa, Masalassa, Veikkolassa, Pusulassa, Karjaalla ja Siuntiossa.
4. Laajennetun aukioloajan akuuttivastaanottoja perustetaan alueellisesti kattavasti.
5. Suun terveydenhuollon palveluita kootaan suurempiin yksiköihin. Lisäksi lähiterveysasemilla ja muissa alueen toimipisteissä voidaan tarjota esimerkiksi suun terveystarkastuksia.
6. Aikuisten sosiaalipalvelut, mielenterveys- ja päihdepalvelut sekä kuntoutuksen palvelut sijoittuvat jatkossa suurempiin ja toiminnallisesti vahvempiin yksiköihin. Palveluita tarjotaan kuitenkin lähipalveluna koko alueella.

Asiakasvaikutukset

- Asiakkaille tärkeimpiä palveluita tarjotaan lähipalveluna jatkossakin.
- Lähiterveysasemien palvelutaso vaihtelee palvelutarpeen mukaan. Palvelutaso määritellään toimeenpanosuunnitelmassa, joka laaditaan ennen muutoksen toteuttamista.
- Lähiterveysasemien alueiden asukkaat saavat täydet terveysasemapalvelut aiempaa pidemmän matkan päässä. Nykytilanteessa 99,5 % hyvinvointialueen asukkaista saavuttaa terveysaseman autolla puolen tunnin sisällä. Esitettyjen muutosten myötä 98 % asukkaista saavuttaa terveysaseman autolla puolen tunnin sisällä.
- Laajennetun aukioloajan akuuttivastaanottojen perustaminen parantaa lähipalveluita, kun terveysasemalta saa myös virka-ajan ulkopuolisia palveluita.
- Osalla väestöstä suun terveydenhuollon, mielenterveys- ja päihdepalveluiden, kuntoutuspalveluiden ja aikuisten sosiaalipalveluiden lähipalvelut vähenevät palveluiden siirtyessä suurempiin yksiköihin. Palveluiden saatavuus voi kuitenkin parantua toiminnan tehostuessa. Nykytilanteessa 99,7 % hyvinvointialueen asukkaista saavuttaa hammashoitolan autolla puolen tunnin sisällä. Linjausten mukaisten muutosten myötä 97 % asukkaista saavuttaa hammashoitolan autolla puolen tunnin sisällä.
- Laajat digitaaliset palvelut täydentävät lähipalveluita. Suunnittelukaudella digitaalisten palveluiden tarjonta kasvaa.

Miten vaikutusta seurataan?

- Palveluiden saatavuutta, palveluiden saavutettavuutta, potilasturvallisuutta ja asiakkaiden kokemuksia seurataan osana hyvinvointialueen palvelutuotannon seurantaa.



Terveysasemapalvelut, suun terveydenhuollon palvelut ja aikuisten sosiaalipalvelut

Esityksen arvioidut vaikutukset

► Henkilöstövaikutukset

- Asiakas- ja potilastyötä tekevän henkilöstön työnkuissa ei tapahdu oleellisia muutoksia.
- Virka-ajan ulkopuolisen työn määrä saattaa lisääntyä.
- Vakituisen henkilöstön pääasiallinen työskentelypaikka saattaa vaihtua ja työmatka muuttua.
- Liikkuvien palveluiden laajentaminen voi lisätä työskentelypaikan vaihtuvuutta.
- Työskentelyolosuhteet paranevat tilakannan uudistuessa.
- Mahdollisuudet konsultaatioihin, koulutukseen ja yhteistyöhön muiden ammattilaisten kanssa voivat parantua.

Miten vaikutusta seurataan?

- Henkilöstön kokemuksia ja työhyvinvointia seurataan hyvinvointialueella eri menetelmin. Seurannassa on mahdollista tarkastella tuloksia niiden yksiköiden osalta, joissa muutoksia tapahtuu.
- Vuokrahenkilöstön käytön odotetaan vähenevän.

Vaikutukset kustannuksiin

- Uusista tilainvestoinneista päätetään erikseen. Tilainvestointipäätöksen valmistelun ensimmäinen vaihe on tarveselvitys.
- Osa terveysasemista muuttuu lähiterveysasemiksi. Toimeenpanosuunnitelmassa arvioidaan lähiterveysaseman tilatarve. Jos tilatarve pienenee, vuokratkustannukset vähenevät.
- Suun terveydenhuollon palveluiden kokoaminen suurempiin yksiköihin vähentää välinehuollon ja logistiikan kustannuksia.
- Liikkuvien palveluiden laajentaminen voi lisätä kustannuksia.
- Muutosten myötä vuokrahenkilöstökustannusten odotetaan vähenevän.

Miten vaikutusta seurataan?

- Uusia tilainvestointeja ohjataan tarveselvityksen tavoitteiden mukaisesti.
- Taloutta seurataan tiiviisti niin tila-, toiminta- kuin henkilöstökustannusten osalta.

Arvioidut riskit

- Muutokset eivät saa heikentää asiakas- ja potilasturvallisuutta.
- Henkilöstön kuormitus ei saa lisääntyä eikä työtyytyväisyys heikentyä.
- Muutokset edellyttävät uusia toimitiloja, joiden on oltava toimivat, turvalliset ja kustannustehokkaat. Osa muutoksista edellyttää erillisiä investointipäätöksiä.

Miten vaikutusta seurataan?

- Palveluiden saatavuutta, palveluiden saavutettavuutta, potilasturvallisuutta ja asiakkaiden kokemuksia seurataan osana hyvinvointialueen palvelutuotannon seurantaa.
- Henkilöstön kokemuksia ja työhyvinvointia seurataan tarkasti.



Terveysasemapalvelut, suun terveydenhuollon palvelut ja aikuisten sosiaalipalvelut

Kuntakohtainen vaikutusten arviointi





Espoo

Esityksen arvioidut vaikutukset: Espoonlahden terveysasema

- Espoonlahden terveysaseman peruskorjaus valmistuu kesällä 2025, jolloin Kivenlahden, Matinkadun ja Soukan terveysasemien toiminta siirtyy Espoonlahden terveysasemalle.

Vaikutukset asukkaisiin

- Muutoksella ei ole oleellista vaikutusta lähipalveluihin. Nykyiset toimipisteet sijaitsevat lähellä toisiaan.
- Peruskorjatulla Espoonlahden terveysasemalla tarjotaan alueen asukkaille laajoja palveluita nykyaikaisissa tiloissa.

Vaikutukset henkilöstöön

- Asiakas- ja potilastyötä tekevän henkilöstön työnkuviin ei tapahdu oleellisia muutoksia.
- Soukan ja Matinkadun terveysasemien väistötiloissa työskennellyt henkilöstö pääsee siirtymään takaisin Espoonlahden terveysasemalle.
- Kivenlahden terveysaseman työntekijät siirtyvät Espoonlahden terveysasemalle.

Vaikutukset kustannuksiin

- Muutoksella ei ole vaikutuksia henkilöstökustannuksiin.
- Matinkadun ja Soukan terveysasematoiminnan toimitiloista luovutaan.



Espoo

Esityksen arvioidut vaikutukset: Leppävaaran terveysasema

- Leppävaaran terveysaseman tilat ovat riittämättömät ja kiinteistö on elinkaarensa päässä.
- Leppävaarassa käynnistetään tarveselvitys uudesta terveysasemakiinteistöstä, johon voidaan koota useita palveluita.

Vaikutukset asukkaisiin

- Lähipalvelut paranevat, kun terveysaseman toiminnalle saadaan lisää tilaa.
- Uusi, nykyaikainen toimitila mahdollistaa aiempaa monialaisemmat palvelut.

Vaikutukset henkilöstöön

- Asiakas- ja potilastyötä tekevän henkilöstön työnkuviin ei tapahdu oleellisia muutoksia.
- Vakituisten henkilöstön pääasiallinen työskentelypaikka saattaa vaihtua.
- Mahdollisuudet konsultaatioihin, koulutukseen ja yhteistyöhön muiden ammattilaisten kanssa voivat parantua.

Vaikutukset kustannuksiin

- Muutoksella ei ole vaikutuksia henkilöstökustannuksiin.
- Vuokratilakustannukset saattavat nousta uuden tilahankkeen myötä.



Espoo

Esityksen arvioidut vaikutukset: Kalajärven lähiterveysasema

- Kalajärven terveysasema muuttuu lähiterveysasemaksi, jolla tarjotaan pysyvästi lääkäri- ja hoitajapalveluita sekä tarvittaessa muita perustason palveluita virka-aikaan. Ennen muutosta laaditaan toimeenpanosuunnitelma, jossa muutoksen vaikutuksia arvioidaan laajemmin.

Vaikutukset asukkaisiin

- Asiakkaat saavat täydet terveysasemapalvelut ja suun terveydenhuollon palvelut Samarian terveysasemalta.
- Nykytilanteessa Kalajärven terveysaseman alueen asukkaista lähes kaikki saavuttavat terveysaseman 10 minuutissa henkilöautolla. Kalajärven terveysaseman muututtua lähiterveysasemaksi lähes kaikki alueen asukkaat saavuttavat Samarian tai Leppävaaran terveysaseman puolesta tunnissa henkilöautolla.
- Palveluiden saatavuutta, palveluiden saavutettavuutta, potilasturvallisuutta ja asiakkaiden kokemuksia seurataan tarkasti.

Vaikutukset henkilöstöön

- Asiakas- ja potilastyötä tekevän henkilöstön työnkuviissa ei tapahdu oleellisia muutoksia.
- Vakituisten henkilöstön pääasiallinen työskentelypaikka saattaa vaihtua.
- Liikkuvien palveluiden laajentaminen voi lisätä työskentelypaikan vaihtuvuutta.
- Mahdollisuudet konsultaatioihin, koulutukseen ja yhteistyöhön muiden ammattilaisten kanssa voivat parantua.

Vaikutukset kustannuksiin

- Kalajärven terveysaseman muuttuessa lähiterveysasemaksi toimitilarive erä arvioidaan uudestaan.
- Tilatarpeen vähenemisen arvioidaan vähentävän vuokratkustannuksia.



Espoo

Esityksen arvioidut vaikutukset: Etelä-Espoon uusi hammashoitola

- Espoonlahden peruskorjauksen seurauksena suun terveydenhuollon palvelut tarvitsevat uudet toimitilat.
- Käynnistetään tarveselvitys uudesta hammashoitolasta, joka korvaa asteittain Kivenlahden, Matinkadun ja Nöykkiön hammashoitolat.

Vaikutukset asukkaisiin

- Vaikutukset saavutettavuuteen riippuvat uuden hammashoitolan sijainnista. Ajoajat pysyvät alle puolessa tunnissa koko Espoon alueella.

Vaikutukset henkilöstöön

- Asiakas- ja potilastyötä tekevän henkilöstön työnkuviin ei tapahdu oleellisia muutoksia.
- Vakituisten henkilöstön pääasiallinen työskentelypaikka saattaa vaihtua.
- Mahdollisuudet konsultaatioihin, koulutukseen ja yhteistyöhön muiden ammattilaisten kanssa voivat parantua.

Vaikutukset kustannuksiin

- Kivenlahden, Matinkadun ja Nöykkiön hammashoitoloista luovutaan. Muutoksella ei ole oleellista vaikutusta tilakustannuksiin.
- Etelä-Espoon palvelutarpeeseen vastaaminen edellyttää lisää henkilöstöä, mitä tilaratkaisu tukee. Esityksen mukainen toiminnan lisääminen kasvattaa henkilöstökustannuksia.



Espoo

Esityksen arvioidut vaikutukset: Kalajärven hammashoitola

- Kalajärven hammashoitolan säännöllinen toiminta päättyy, mutta Kalajärven lähiterveysasemalla tarjotaan suun terveydenhuollon palveluita.

Vaikutukset asukkaisiin

- Muutos tarkoittaa, että Kalajärvellä ei ole enää säännöllisiä suun terveydenhuollon palveluita. Kalajärvellä voidaan kuitenkin tehdä esimerkiksi alakoululaisten hammastarkastuksia.
- Asiakkaat saavat täydet suun terveydenhuollon palvelut Samarian, Kauniaisten ja Kilon hammashoitoloista.
- Kalajärven alueen asukkaat saavuttavat autolla Samarian hammashoitolan 20 minuutissa.
- Palveluiden saatavuutta, palveluiden saavutettavuutta, potilasturvallisuutta ja asiakkaiden kokemuksia seurataan tarkasti.

Vaikutukset henkilöstöön

- Asiakas- ja potilastyötä tekevän henkilöstön työnkuviissa ei tapahdu oleellisia muutoksia.
- Vakituisen henkilöstön pääasiallinen työskentelypaikka saattaa vaihtua.
- Liikkuvien palveluiden laajentaminen voi lisätä työskentelypaikan vaihtuvuutta.
- Mahdollisuudet konsultaatioihin, koulutukseen ja yhteistyöhön muiden ammattilaisten kanssa voivat parantua.

Vaikutukset kustannuksiin

- Kalajärven lähiterveysaseman toimitilarive arvioidaan.
- Tilatarpeen vähenemisen arvioidaan vähentävän vuokratkustannuksia.



Hanko

Esityksen arvioidut vaikutukset

- Hangossa on terveysasema. Mielenterveys- ja päihdepalveluiden vastaanottopalvelua ilman ajanvarausta ja fysioterapeutin yksilövastaanottoja tarjotaan lähipalveluna Hangon terveysasemalla, ja laajemmat palvelut sijaitsevat Tammisaaressa.
- Hangon hammashoitolan toimintaa supistetaan. Täydet suun perushoidon palvelut ovat saatavana Tammisaaren hammashoitolassa.
- Aikuisten sosiaalipalvelut tuodaan Hankoon Tammisaaren sosiaalipalvelukeskuksesta asiakkaiden tarpeiden mukaan.

Vaikutukset asukkaisiin

- Osa suun terveydenhuollon, mielenterveys- ja päihdepalveluiden sekä kuntoutuksen palveluista ja aikuisten sosiaalipalveluista siirtyy Tammisaareen.
- Palveluiden saatavuus voi kuitenkin parantua toiminnan tehostuessa.
- Hangon asukkaat saavuttavat Tammisaaren palvelut arvioilta 40 minuutissa.

Vaikutukset henkilöstöön

- Asiakas- ja potilastyötä tekevän henkilöstön työnkuviin ei tapahdu oleellisia muutoksia.
- Vakituisten henkilöstön pääasiallinen työskentelypaikka saattaa vaihtua.
- Liikkuvien palveluiden laajentaminen voi lisätä työskentelypaikan vaihtuvuutta.
- Mahdollisuudet konsultaatioihin, koulutukseen ja yhteistyöhön muiden ammattilaisten kanssa voivat parantua.

Vaikutukset kustannuksiin

- Muutoksella ei ole vaikutusta henkilöstökustannuksiin.
- Kustannusvaikutus arvioidaan kokonaisuutena huomioiden muutostarpeet Tammisaaren toimitiloissa.



Inkoo

Esityksen arvioidut vaikutukset

- Inkoon terveysasema muuttuu lähiterveysasemaksi, jolla tarjotaan pysyvästi lääkäri- ja hoitajapalveluita sekä tarvittaessa muita perustason palveluita virka-aikaan. Laajemmat palvelut ovat saatavana lähialueen yksiköissä.
- Tämän hetken suunnitelman mukaan Inkoon lähiterveysasemalla tarjotaan lisäksi mielenterveys- ja päihdepalveluiden vastaanottopalvelua ilman ajanvarausta, suun terveydenhuollon palveluita, fysioterapeutin yksilövastaanottoja sekä aikuisten sosiaalipalveluita. Palveluvalikoimaa voidaan muuttaa palvelutarpeen mukaan. Ennen muutosta laaditaan toimeenpanosuunnitelma, jossa muutoksen vaikutuksia arvioidaan laajemmin.

Vaikutukset asukkaisiin

- Osa laajemmista palveluista on saatavana lähialueen yksiköissä. Asiakkaat saavat muita terveysasemapalveluja ja suun terveydenhuollon palveluja Kirkkonummen, Lohjan tai Tammisaaren terveysasemilta.
- Nykytilanteessa lähes kaikki Inkoon asukkaat saavuttavat Inkoon terveysaseman henkilöautolla 20 minuutissa.
- Yli 70 % Inkoon asukkaista saavuttaa Kirkkonummen terveysaseman henkilöautolla puolessa tunnissa ja 90 % saavuttaa Tammisaaren terveysaseman henkilöautolla 50 minuutissa.

Vaikutukset henkilöstöön

- Asiakas- ja potilastyötä tekevän henkilöstön työnkuviin ei tapahdu oleellisia muutoksia.
- Vakituisten henkilöstön pääasiallinen työskentelypaikka saattaa vaihtua.
- Liikkuvien palveluiden laajentaminen voi lisätä työskentelypaikan vaihtuvuutta.
- Mahdollisuudet konsultaatioihin, koulutukseen ja yhteistyöhön muiden ammattilaisten kanssa voivat parantua.

Vaikutukset kustannuksiin

- Inkoon terveysaseman muuttuessa lähiterveysasemaksi myös toimitilarat arvioidaan uudestaan.
- Tilatarpeen vähenemisen arvioidaan vähentävän vuokrakustannuksia.



Karkkila

Esityksen arvioidut vaikutukset

- Karkkilassa on terveysasema. Mielenterveys- ja päihdepalveluiden vastaanottopalvelua ilman ajanvarausta ja fysioterapeutin yksilövastaanottoja tarjotaan lähipalveluna Karkkilan terveysasemalla, ja laajemmat palvelut sijaitsevat Nummelassa.
- Karkkilassa on hammashoitola.
- Aikuisten sosiaalipalvelut tuodaan Karkkilaan Nummelan sosiaalipalvelukeskuksesta asiakkaiden tarpeiden mukaan.

Vaikutukset asukkaisiin

- Osa mielenterveys- ja päihdepalveluiden sekä kuntoutuksen palveluista ja aikuisten sosiaalipalveluista siirtyy Nummelaan. Palveluiden saatavuus voi kuitenkin parantua toiminnan tehostuessa.
- Terveysaseman ja suun terveydenhuollon palvelujen saavutettavuuteen ei tule muutoksia. Laajemmat palvelut on saavutettavissa Nummelasta puolesta tunnissa henkilöautolla.

Vaikutukset henkilöstöön

- Asiakas- ja potilastyötä tekevän henkilöstön työnkuviin ei tapahdu oleellisia muutoksia.
- Vakituisen henkilöstön pääasiallinen työskentelypaikka saattaa vaihtua.
- Liikkuvien palveluiden laajentaminen voi lisätä työskentelypaikan vaihtuvuutta.
- Mahdollisuudet konsultaatioihin, koulutukseen ja yhteistyöhön muiden ammattilaisten kanssa voivat parantua.

Vaikutukset kustannuksiin

- Muutoksella ei ole vaikutusta henkilöstökustannuksiin.
- Kustannusvaikutus arvioidaan kokonaisuutena huomioiden muutostarpeet Nummelan kiinteistöissä.



Kauniainen

Esityksen arvioidut vaikutukset

- Kauniaisissa on terveysasema. Mielensterveys- ja päihdepalveluita sekä kuntoutuspalveluita tarjotaan Espoon alueella sijaitsevilla yksiköillä.
- Kauniaisissa on hammashoitola.
- Aikuisten sosiaalipalvelut tuodaan Kauniaisii Espoon alueen sosiaalipalvelukeskuksista asiakkaiden tarpeiden mukaan.

Vaikutukset asukkaisiin

- Etäisyys mielensterveys- ja päihdepalveluihin, kuntoutuksen palveluihin sekä joihinkin aikuisten sosiaalipalveluihin voi kasvaa, mutta palveluiden saatavuus voi parantua toiminnan tehostuessa.
- Esityksellä ei ole merkittävää vaikutusta alueen asukkaiden palveluiden saavutettavuuteen.

Vaikutukset henkilöstöön

- Asiakas- ja potilastyötä tekevän henkilöstön työnkuviissa ei tapahdu oleellisia muutoksia.
- Vakituisen henkilöstön pääasiallinen työskentelypaikka saattaa vaihtua.
- Liikkuvien palveluiden laajentaminen voi lisätä työskentelypaikan vaihtuvuutta.
- Mahdollisuudet konsultaatioihin, koulutukseen ja yhteistyöhön muiden ammattilaisten kanssa voivat parantua.

Vaikutukset kustannuksiin

- Muutoksella ei ole vaikutusta henkilöstökustannuksiin.
- Kustannusvaikutus arvioidaan kokonaisuutena huomioiden muutostarpeet Espoon alueen toimitiloissa.



Kirkkonummi

Esityksen arvioidut vaikutukset: Masalan lähiterveysasema

- Masalan terveysasema muuttuu lähiterveysasemaksi, jolla tarjotaan pysyvästi lääkäri- ja hoitajapalveluita sekä tarvittaessa muita perustason palveluita virka-aikaan. Laajemmat palvelut ovat saatavana lähialueen yksiköissä. Ennen muutosta laaditaan toimeenpanosuunnitelma, jossa muutoksen vaikutuksia arvioidaan laajemmin.

Vaikutukset asukkaisiin

- Nykytilanteessa kaikki Masalan alueen asukkaat saavuttavat Masalan terveysaseman henkilöautolla 20 minuutissa.
- Kaikki Masalan alueen asukkaat saavuttavat Kirkkonummen tai Espoonlahden terveysaseman henkilöautolla puolessa tunnissa.
- Palveluiden saatavuutta, palveluiden saavutettavuutta, potilasturvallisuutta ja asiakkaiden kokemuksia seurataan tarkasti.

Vaikutukset henkilöstöön

- Asiakas- ja potilastyötä tekevän henkilöstön työnkuviin ei tapahdu oleellisia muutoksia.
- Vakituisten henkilöstön pääasiallinen työskentelypaikka saattaa vaihtua.
- Liikkuvien palveluiden laajentaminen voi lisätä työskentelypaikan vaihtuvuutta.
- Mahdollisuudet konsultaatioihin, koulutukseen ja yhteistyöhön muiden ammattilaisten kanssa voivat parantua.

Vaikutukset kustannuksiin

- Masalan terveysaseman muuttuessa lähiterveysasemaksi toimitilararve arvioidaan uudestaan.
- Tilatarpeen vähenemisen arvioidaan vähentävän vuokratkustannuksia.



Kirkkonummi

Esityksen arvioidut vaikutukset: Veikkolan lähiterveysasema

- Veikkolan terveysasema muuttuu lähiterveysasemaksi, jolla tarjotaan pysyvästi lääkäri- ja hoitajapalveluita sekä tarvittaessa muita perustason palveluita virka-aikaan. Laajemmat palvelut ovat saatavana lähialueen yksiköissä. Ennen muutosta laaditaan toimeenpanosuunnitelma, jossa muutoksen vaikutuksia arvioidaan laajemmin.

Vaikutukset asukkaisiin

- Nykytilanteessa kaikki Veikkolan alueen asukkaat saavuttavat Veikkolan terveysaseman henkilöautolla 20 minuutissa.
- Kaikki Veikkolan alueen asukkaat saavuttavat Nummelan terveysaseman henkilöautolla puolessa tunnissa ja Kirkkonummen terveysaseman henkilöautolla 40 minuutissa.
- Palveluiden saatavuutta, palveluiden saavutettavuutta, potilasturvallisuutta ja asiakkaiden kokemuksia seurataan tarkasti.

Vaikutukset henkilöstöön

- Asiakas- ja potilastyötä tekevän henkilöstön työnkuviissa ei tapahdu oleellisia muutoksia.
- Vakituisten henkilöstön pääasiallinen työskentelypaikka saattaa vaihtua.
- Liikkuvien palveluiden laajentaminen voi lisätä työskentelypaikan vaihtuvuutta.
- Mahdollisuudet konsultaatioihin, koulutukseen ja yhteistyöhön muiden ammattilaisten kanssa voivat parantua.

Vaikutukset kustannuksiin

- Veikkolan terveysaseman muuttuessa lähiterveysasemaksi toimitilarive arvioidaan uudestaan.
- Tilatarpeen vähenemisen arvioidaan vähentävän vuokratkustannuksia.



Kirkkonummi

Esityksen arvioidut vaikutukset: Veikkolan hammashoitola

- Veikkolan purkukuntoinen hammashoitola suljetaan, mutta suun terveydenhuollon palveluita tarjotaan myös lähipalveluna Veikkolassa. Täydet suun perushoidon palvelut ovat saatavana Kirkkonummen hyvinvointikeskuksessa tai Nummelassa.

Vaikutukset asukkaisiin

- Kaikki Veikkolan alueen asukkaat saavuttavat Nummelan hammashoitolan henkilöautolla puolessa tunnissa ja Kirkkonummen hammashoitolan henkilöautolla 40 minuutissa.

Vaikutukset henkilöstöön

- Asiakas- ja potilastyötä tekevän henkilöstön työnkuviissa ei tapahdu oleellisia muutoksia.
- Vakituisen henkilöstön pääasiallinen työskentelypaikka saattaa vaihtua.
- Liikkuvien palveluiden laajentaminen voi lisätä työskentelypaikan vaihtuvuutta.
- Mahdollisuudet konsultaatioihin, koulutukseen ja yhteistyöhön muiden ammattilaisten kanssa voivat parantua.

Vaikutukset kustannuksiin

- Veikkolan hammashoitola puretaan, joten vuokratilaukset poistuvat.
- Kustannusvaikutus arvioidaan kokonaisuutena huomioiden Nummelan mahdollisen uuden kiinteistön kustannukset.



Lohja

Esityksen arvioidut vaikutukset: Pusulan lähiterveysasema

- Pusulan terveysasema muuttuu lähiterveysasemaksi, jolla tarjotaan pysyvästi lääkäri- ja hoitajapalveluita sekä tarvittaessa muita perustason palveluita virka-aikaan. Laajemmat palvelut ovat saatavana lähialueen yksiköissä. Palveluvalikoimaa voidaan muuttaa palvelutarpeen mukaan. Ennen muutosta laaditaan toimeenpanosuunnitelma, jossa muutoksen vaikutuksia arvioidaan laajemmin.

Vaikutukset asukkaisiin

- Nykytilanteessa kaikki Pusulan alueen asukkaat saavuttavat Pusulan terveysaseman henkilöautolla 20 minuutissa.
- Yli 90 % Pusulan alueen asukkaista saavuttaa Karkkilan terveysaseman henkilöautolla 40 minuutissa. Kaikki Pusulan alueen asukkaat saavuttavat Lohjan terveysaseman henkilöautolla tunnissa.
- Palveluiden saatavuutta, palveluiden saavutettavuutta, potilasturvallisuutta ja asiakkaiden kokemuksia seurataan tarkasti.

Vaikutukset henkilöstöön

- Asiakas- ja potilastyötä tekevän henkilöstön työnkuviissa ei tapahdu oleellisia muutoksia.
- Vakituisten henkilöstön pääasiallinen työskentelypaikka saattaa vaihtua.
- Liikkuvien palveluiden laajentaminen voi lisätä työskentelypaikan vaihtuvuutta.
- Mahdollisuudet konsultaatioihin, koulutukseen ja yhteistyöhön muiden ammattilaisten kanssa voivat parantua.

Vaikutukset kustannuksiin

- Pusulan terveysaseman muuttuessa lähiterveysasemaksi toimitilarive arvioidaan uudestaan.
- Tilatarpeen vähenemisen arvioidaan vähentävän vuokratkustannuksia.



Lohja

Esityksen arvioidut vaikutukset: Karjalohjan terveysasema

- Karjalohjan terveysasema suljetaan ulkoistussopimuksen päättymisen jälkeen viimeistään 31.12.2025.
- Nykytilassa terveysasema on ollut avoinna 2–3 päivänä viikossa.
- Terveysasemapalvelut ovat jatkossa Lohjan keskustan terveysasemalla. Kausiluontoisia palveluita, kuten rokotuksia, voidaan järjestää lähipalveluna.

Vaikutukset asukkaisiin

- Asukkaiden terveysasemapalvelut siirtyvät Lohjan terveysasemalle. Etäisyys lähipalveluihin kasvaa.
- Nykytilanteessa Karjalohjan alueen asukkaista lähes kaikki saavuttavat Karjalohjan terveysaseman henkilöautolla 10 minuutissa.
- Kaikki Karjalohjan alueen asukkaat saavuttavat henkilöautolla Karjaan lähiterveysaseman 40 minuutissa ja Pusulan lähiterveysaseman 50 minuutissa. Kaikki Karjalohjan alueen asukkaat saavuttavat Lohjan terveysaseman henkilöautolla 50 minuutissa.

Vaikutukset henkilöstöön

- Muutoksella ei ole vaikutusta hyvinvointialueen henkilöstöön.

Vaikutukset kustannuksiin

- Ulkoistussopimuksen kustannukset päättyvät, mutta Lohjan terveysaseman henkilöstökustannukset kasvavat.
- Vuokrakustannukset poistuvat toiminnan päättyessä.



Lohja

Esityksen arvioidut vaikutukset: Sammatin terveysasema

- Sammatin terveysasema suljetaan ulkoistussopimuksen päättymisen jälkeen viimeistään 31.12.2025.
- Nykytilassa terveysasema on ollut avoinna 2–3 päivänä viikossa.
- Terveysasemapalvelut ovat jatkossa Lohjan keskustan terveysasemalla. Kausiluontoisia palveluita, kuten rokotuksia, voidaan järjestää lähipalveluna.

Vaikutukset asukkaisiin

- Asukkaiden terveysasemapalvelut siirtyvät Lohjan terveysasemalle. Etäisyys lähipalveluihin kasvaa.
- Nykytilanteessa kaikki Sammatin alueen asukkaat saavuttavat Sammatin terveysaseman henkilöautolla 20 minuutissa.
- Kaikki Sammatin alueen asukkaat saavuttavat Lohjan terveysaseman henkilöautolla puolessa tunnissa.

Vaikutukset henkilöstöön

- Muutoksella ei ole vaikutusta hyvinvointialueen henkilöstöön.

Vaikutukset kustannuksiin

- Ulkoistussopimuksen kustannukset päättyvät, mutta Lohjan terveysaseman henkilöstökustannukset kasvavat.
- Vuokrakustannukset poistuvat toiminnan päättyessä.



Lohja

Esityksen arvioidut vaikutukset: Lohjan uusi hammashoitola

- Lohjan keskustan alueella käynnistetään tarveselvitys Keskusaukion, Mäntynummen, Virkkalan ja Oinolan hammashoitoloiden sekä geriatrisen hammashoidon yksikön yhdistämisestä. Lohjan sairaalassa sijaitsevan kiireellisen hoidon yksikön tilaratkaisua arvioidaan samassa yhteydessä.
- Keskusaukion, Mäntynummen ja Virkkalan hammashoitolat ovat rakennusteknisesti elinkaarensa päässä. Oinolan hammashoitola ja geriatrisen hammashoidon yksikkö ovat pieniä yksiköjä, jotka kannattaa yhdistää uuteen hammashoitolaan toiminnan, tilatehokkuuden ja kustannusten näkökulmista.

Vaikutukset asukkaisiin

- Osalla asukkaista etäisyys palveluihin kasvaa, koska suun terveydenhuollon toiminta keskittyy Lohjan keskustaan.
- Karkean arvion mukaan 90 % alueen väestöstä saavuttaa uuden hammashoitolan puolella tunnissa. Tarkemmat vaikutukset saavutettavuuteen arvioidaan tarveselvityksen yhteydessä.
- Uudessa, nykyaikaisessa kiinteistössä toimintaa voidaan tehostaa, mikä voi parantaa palveluiden saatavuutta.

Vaikutukset henkilöstöön

- Asiakas- ja potilastyötä tekevän henkilöstön työnkuviissa ei tapahdu oleellisia muutoksia.
- Vakituisen henkilöstön pääasiallinen työskentelypaikka saattaa vaihtua.
- Mahdollisuudet konsultaatioihin, koulutukseen ja yhteistyöhön muiden ammattilaisten kanssa voivat parantua.

Vaikutukset kustannuksiin

- Muutoksella ei ole vaikutuksia henkilöstökustannuksiin.
- Vuokrakustannukset saattavat nousta uuden tilahankkeen myötä.



Raasepori

Esityksen arvioidut vaikutukset: Tammisaaren terveysaseman akuuttivastaanotto

- Tammisaaren terveysasemalla käynnistyy 1.1.2025 akuuttivastaanotto, joka on avoinna joka päivä klo 8–20.
- Tällä hetkellä HUS ylläpitää ympärivuorokautista perusterveydenhuollon päivystystä Raaseporin sairaalassa STM:n poikkeusluvalla, joka päättyy 31.12.2024.

Vaikutukset asukkaisiin

- Ympärivuorokautisen perusterveydenhuollon päivystyksen päättyminen tarkoittaa, että yöaikaan lähin päivystyspiste on Lohjan sairaalassa. Yöaikaisia käyntejä Raaseporin sairaalan päivystyksessä on kuitenkin ollut vähän.
- Hyvinvointialueen käynnistämä laajennetun aukiolon akuuttivastaanotto pystyy huolehtimaan väestön kiireellisestä perusterveydenhuollon tasoisesta hoidosta kattavasti.
- Erikoissairaanhoidon päivystyksen osalta ei tapahdu muutosta.

Vaikutukset henkilöstöön

- Asiakas- ja potilastyötä tekevän hyvinvointialueen nykyisen henkilöstön työnkuviin ei tapahdu oleellisia muutoksia.
- Virka-ajan ulkopuolisen työn määrä saattaa lisääntyä.
- HUSin kanssa neuvotellaan liikkeenluovutuksesta päivystyksessä työskentelevän henkilöstön osalta.

Vaikutukset kustannuksiin

- Laajennetun aukiolon akuuttivastaanotto lisää kustannuksia, jotka kuitenkin tulevat katetuksi HUSin kehyksen pienentyessä vastaavasti.



Raasepori

Tammisaaren terveysaseman akuuttivastaanotto – järjestämisen vaihtoehdot

| | Kiireellisten potilaiden hoito vain virka-aikana | Akuuttivastaanotto vuoden jokaisena päivänä klo 8–20 | Perusterveydenhuollon ympärivuorokautinen päivystys (LUVN) |
|--------------------------------|--|---|---|
| Aukiolo | Arkisin klo 8–16 arkisin | Joka päivä klo 8–20 | Ympäri vuorokauden |
| Lääketieteelliset perusteet | Palvelutaso heikkenee nykyisestä. Huomattavan osan ajasta pth-tasoinen kiireellinen hoito ei toteudu lähipalveluna alueen asukkaille. | Turvaa pth-tasoisien kiireellisen hoidon lähipalveluna tarkoituksenmukaisin aukioloajoin. | Turvaa pth-tasoisien kiireellisen hoidon lähipalveluna ympäri vuorokauden. |
| Saavutettavuus | Vaikutukset merkittävät. Virka-ajan ulkopuolella palvelut Lohjan yhteispäivystyksessä. Liikkuvan sairaalan palvelut ympäri vuorokauden kotihoidon asiakkaille ja ympärivuorokautisessa palveluasumisessa asuville. Kotisairaalan toimintaa kehitetään ja yhteistyö tiivistyy. | Vaikutukset vähäiset. Klo 20–08 palvelut Lohjan yhteispäivystyksessä. Liikkuvan sairaalan palvelut ympäri vuorokauden kotihoidon asiakkaille ja ympärivuorokautisessa palveluasumisessa asuville. Kotisairaalan toimintaa kehitetään ja yhteistyö tiivistyy. | Ei vaikutusta. Liikkuvan sairaalan palvelut ympäri vuorokauden kotihoidon asiakkaille ja ympärivuorokautisessa palveluasumisessa asuville. Kotisairaalan toimintaa kehitetään ja yhteistyö tiivistyy. |
| Erikoissairaanhoidon päivystys | Ei muutosta: ensisijainen yhteispäivystyspiste Lohja, kuten tälläkin hetkellä. | Ei muutosta: ensisijainen yhteispäivystyspiste Lohja, kuten tälläkin hetkellä. | Ei muutosta: ensisijainen yhteispäivystyspiste Lohja, kuten tälläkin hetkellä. |



Raasepori

Tammisaaren terveysaseman akuuttivastaanotto – järjestämisen vaihtoehdot

| | Kiireellisten potilaiden hoito vain virka-aikana | Akuuttivastaanotto vuoden jokaisena päivänä klo 8–20 | Perusterveydenhuollon ympärivuorokautinen päivystys (LUVN) |
|--|---|---|---|
| Johtaminen | Avosairaanhoidon palvelulinja, lounainen alue, johtava ylilääkäri Tammisaaren terveysaseman johtotiimi | Avosairaanhoidon palvelulinja, lounainen alue, johtava ylilääkäri Tammisaaren terveysaseman johtotiimi | Avosairaanhoidon palvelulinja, lounainen alue, johtava ylilääkäri Tammisaaren terveysaseman johtotiimi |
| Henkilöstö | Sairaanhoitajat 6 htv Lääkärit 1 htv | Sairaanhoitajat 15 htv Lääkärit 3 htv | Sairaanhoitajat 27 htv Lääkärit 5 htv |
| Kustannukset Kustannusero eri mallien välillä syntyy pääasiassa henkilöstökuluista. | Henkilöstökulut 750 t€ Ensihoito- ja siirtokuljetuskustannukset Lohjalle kasvavat 3,5 potilaan verran vuorokaudessa. | Henkilöstökulut 1,7 M€ Ensihoito- ja siirtokuljetuskustannukset Lohjalle kasvavat 1,5 potilaan verran vuorokaudessa. | Henkilöstökulut 3 M€ Ensihoito- ja siirtokuljetuskuluissa ei muutosta. |
| Muita huomioita | | Kustannusvaikuttava vaihtoehto Kirkkonummelta kertyneen datan perusteella. | Edellyttää poikkeusluvan hakemista STM:ltä. |



Raasepori

Tammisaaren terveysaseman akuuttivastaanotto – järjestämisen vaihtoehdot

| | Kiireellisten potilaiden hoito vain virka-aikana | Akuuttivastaanotto vuoden jokaisena päivänä klo 8–20 | Perusterveydenhuollon ympärivuorokautinen päivystys (LUVN) |
|------------------------------|---|--|--|
| Yhteispäivystyspisteet | Potilaita ohjautuu enemmän Lohjan yhteispäivystykseen. Lohjan nykyiset tilat eivät riitä kasvaville potilasmäärille. Edellyttää HUSilta voimavarojen lisäämistä. | Yksittäisiä potilaita saattaa ohjautua nykyistä enemmän Lohjan yhteispäivystykseen, mutta muutos ei ole huomattava. | Tilanne yhteispäivystyksissä pysyy nykyisellään. |
| Ensihoito ja sairaankuljetus | <p>Erikoissairaanhoidon vaativat potilaat kuljetetaan HUSin yhteispäivystykseen. Kaikista ensihoidon kuljetuksista n. 35 % menisi Lohjalle.</p> <p>Potilaiden kuljetustarve Lohjan yhteispäivystykseen kasvaa 3-4 potilaalla vuorokaudessa, mikä saattaa edellyttää ensihoitoyksiköiden lisäresursointia alueella.</p> <p>LiiSa vähentää kotihoidon asiakkaiden ja ympärivuorokautisen palveluasumisen asukkaiden kuljetustarvetta perusterveydenhuollon tasoiseen kiireelliseen hoitoon.</p> | <p>Erikoissairaanhoidon vaativat potilaat kuljetetaan HUSin yhteispäivystykseen. Kaikista ensihoidon kuljetuksista n. 35 % menisi Lohjalle.</p> <p>Potilaiden kuljetustarve Lohjan yhteispäivystykseen kasvaa 1-2 potilaalla vuorokaudessa, mikä ei edellytä ensihoidon lisäresursointia.</p> <p>LiiSa vähentää kotihoidon asiakkaiden ja ympärivuorokautisen palveluasumisen asukkaiden kuljetustarvetta perusterveydenhuollon tasoiseen kiireelliseen hoitoon.</p> | <p>Erikoissairaanhoidon vaativat potilaat kuljetetaan HUSin yhteispäivystykseen. Kaikista ensihoidon kuljetuksista n. 35% menisi Lohjalle.</p> <p>Kuljetusten tilanne säilyy ennallaan.</p> <p>LiiSa vähentää kotihoidon asiakkaiden ja ympärivuorokautisen palveluasumisen asukkaiden kuljetustarvetta perusterveydenhuollon tasoiseen kiireelliseen hoitoon.</p> |



Raasepori

Esityksen arvioidut vaikutukset: Karjaan lähiterveysasema

- Karjaan terveysasema muuttuu lähiterveysasemaksi, jolla tarjotaan pysyvästi lääkäri- ja hoitajapalveluita sekä tarvittaessa muita perustason palveluita virka-aikaan. Laajemmat palvelut ovat saatavana lähialueen yksiköissä.
- Tämän hetken suunnitelman mukaan Karjaan lähiterveysasemalla tarjotaan lisäksi mielenterveys- ja päihdepalveluita, suun terveydenhuollon palveluita, fysioterapeutin yksilövastaanottoja sekä aikuisten sosiaalipalveluita. Palveluvalikoimaa voidaan muuttaa palvelutarpeen mukaan. Ennen muutosta laaditaan toimeenpanosuunnitelma, jossa muutoksen vaikutuksia arvioidaan laajemmin.

Vaikutukset asukkaisiin

- Nykytilassa kaikki Karjaan asukkaat saavuttavat Karjaan terveysaseman henkilöautolla puolessa tunnissa.
- 100 % alueen asukkaista saavuttaa henkilöautolla Tammisaaren terveysaseman puolessa tunnissa ja 70 % Lohjan terveysaseman 40 minuutissa.
- Palveluiden saatavuutta, palveluiden saavutettavuutta, potilasturvallisuutta ja asiakkaiden kokemuksia seurataan tarkasti.

Vaikutukset henkilöstöön

- Asiakas- ja potilastyötä tekevän henkilöstön työnkuviin ei tapahdu oleellisia muutoksia.
- Vakituisten henkilöstön pääasiallinen työskentelypaikka saattaa vaihtua.
- Liikkuvien palveluiden laajentaminen voi lisätä työskentelypaikan vaihtuvuutta.
- Mahdollisuudet konsultaatioihin, koulutukseen ja yhteistyöhön muiden ammattilaisten kanssa voivat parantua.

Vaikutukset kustannuksiin

- Karjaan terveysaseman muuttuessa lähiterveysasemaksi toimitilarat arvioidaan uudestaan.
- Tilatarpeen vähenemisen arvioidaan vähentävän vuokratkustannuksia.



Raasepori

Esityksen arvioidut vaikutukset: Raaseporin mielenterveys- ja päihdepalvelut sekä kuntoutuspalvelut

- Mielenterveys- ja päihdepalveluiden sekä kuntoutuspalveluiden kokoamisesta Tammisaaren terveysaseman yhteyteen käynnistetään tarveselvitys.
- Nykytilassa mielenterveys- ja päihdepalveluita sekä kuntoutuspalveluita tarjotaan useissa eri kiinteistöissä Tammisaarella, Karjaalla ja Pohjassa.
- Tämän hetken suunnitelman mukaan Karjaan lähiterveysasemalla tarjotaan jatkossakin mielenterveys- ja päihdepalveluita sekä kuntoutuspalveluita.

Vaikutukset asukkaisiin

- Osalla asukkaista etäisyys mielenterveys- ja päihdepalveluihin sekä kuntoutuspalveluihin kasvaa, koska pääosa mielenterveys- ja päihdepalveluista sekä kuntoutuspalveluista keskittyy Tammisaaren terveysaseman yhteyteen. Karjaan ja Pohjan asukkaat saavuttavat Tammisaaren terveysaseman henkilöautolla puolessa tunnissa.
- Yhteisissä toimitiloissa toimintaa voidaan tehostaa, mikä voi parantaa palveluiden saatavuutta. Myös palveluiden monialaisuutta voidaan kehittää.

Vaikutukset henkilöstöön

- Asiakas- ja potilastyötä tekevän henkilöstön työnkuviin ei tapahdu oleellisia muutoksia.
- Vakituisten henkilöstön pääasiallinen työskentelypaikka saattaa vaihtua.
- Liikkuvien palveluiden laajentaminen voi lisätä työskentelypaikan vaihtuvuutta.
- Mahdollisuudet konsultaatioihin, koulutukseen ja yhteistyöhön muiden ammattilaisten kanssa voivat parantua.

Vaikutukset kustannuksiin

- Muutoksen ei odoteta vaikuttavan vuokrakustannuksiin merkittävästi.



Raasepori

Esityksen arvioidut vaikutukset: Tammisaaren uusi hammashoitola

- Tammisaaren, Karjaan, Pohjan, Tenholan, Seminaarikoulun ja Hangon hammashoitoloiden yhdistämisestä Tammisaaren uudeksi hammashoitolaksi käynnistetään tarveselvitys.
- Seminaarikoulun, Pohjan ja Tenholan hammashoitoloissa on ollut vain pienimuotoista toimintaa. Myös Karjaan ja Tammisaaren nykyiset hammashoitolat on järkevää yhdistää samoihin tiloihin. Tämän hetken suunnitelman mukaan Karjaan lähiterveysasemalla kuitenkin tarjotaan myös suun terveydenhuollon palveluita.

Vaikutukset asukkaisiin

- Osalla asukkaista etäisyys suun terveydenhuollon palveluihin kasvaa, koska pääosa suun terveydenhuollon toiminnasta keskittyy Tammisaaren hammashoitolaan.
- Karkean arvion mukaan 65 % alueen asukkaista saavuttaa uuden hammashoitolan puolella tunnissa ja vajaa 100% 40 minuutissa. Vaikutukset saavutettavuuteen arvioidaan tarkemmin tarveselvityksen yhteydessä.
- Uudessa kiinteistössä toimintaa voidaan tehostaa, mikä voi parantaa palveluiden saatavuutta.

Vaikutukset henkilöstöön

- Asiakas- ja potilastyötä tekevän henkilöstön työnkuviissa ei tapahdu oleellisia muutoksia.
- Vakituisen henkilöstön pääasiallinen työskentelypaikka saattaa vaihtua.
- Liikkuvien palveluiden laajentaminen voi lisätä työskentelypaikan vaihtuvuutta.
- Mahdollisuudet konsultaatioihin, koulutukseen ja yhteistyöhön muiden ammattilaisten kanssa voivat parantua.

Vaikutukset kustannuksiin

- Muutoksella ei ole vaikutuksia henkilöstökustannuksiin.
- Vuokrakustannukset saattavat nousta uuden tilahankkeen myötä.



Siuntio

Esityksen arvioidut vaikutukset

- Siuntion terveysasema muuttuu ulkoistussopimuskauden päättymisen yhteydessä lähiterveysasemaksi, jolla tarjotaan pysyvästi lääkäri- ja hoitajapalveluita sekä tarvittaessa muita perustason palveluita virka-aikaan. Laajemmat palvelut ovat saatavana lähialueen yksiköissä. Palveluvalikoimaa voidaan muuttaa palvelutarpeen mukaan. Ennen muutosta laaditaan toimeenpanosuunnitelma, jossa muutoksen vaikutuksia arvioidaan laajemmin.
- Siuntion hammashoitolan toiminta jatkuu ennallaan.

Vaikutukset asukkaisiin

- Nykytilanteessa kaikki Siuntion asukkaat saavuttavat Siuntion terveysaseman henkilöautolla 20 minuutissa.
- Siuntion asukkaista 95 % saavuttaa Lohjan terveysaseman henkilöautolla puolessa tunnissa ja 70 % Kirkkonummen terveysaseman henkilöautolla puolessa tunnissa.
- Palveluiden saatavuutta, palveluiden saavutettavuutta, potilasturvallisuutta ja asiakkaiden kokemuksia seurataan tarkasti.

Vaikutukset henkilöstöön

- Asiakas- ja potilastyötä tekevän henkilöstön työnkuviissa ei tapahdu oleellisia muutoksia.
- Vakituisen henkilöstön pääasiallinen työskentelypaikka saattaa vaihtua.
- Liikkuvien palveluiden laajentaminen voi lisätä työskentelypaikan vaihtuvuutta.
- Mahdollisuudet konsultaatioihin, koulutukseen ja yhteistyöhön muiden ammattilaisten kanssa voivat parantua.

Vaikutukset kustannuksiin

- Siuntion terveysaseman muuttuessa lähiterveysasemaksi myös toimitilarave arvioidaan uudestaan.
- Tilatarpeen vähenemisen arvioidaan vähentävän vuokratkustannuksia.



Vihti

Esityksen arvioidut vaikutukset: Nummelan terveysasema

- Nummelan nykyinen terveysasemakiinteistö on rakennusteknisen elinkaarensa päässä. Monialaisen toiminnan mahdollistavasta uudesta kiinteistöstä käynnistetään tarveselvitys.
- Nummelassa on terveysasema, jonka yhteydessä toimivat mielenterveys- ja päihdepalvelut, kuntoutuspalvelut sekä hammashoitola. Nummelassa on sosiaalipalvelukeskus.

Vaikutukset asukkaisiin

- Lähipalvelut paranevat, kun terveysaseman toimintaedellytykset paranevat.
- Nykyaikainen kiinteistö mahdollistaa aiempaa monialaisemmat palvelut.
- Saavutettavuuteen ei tule oleellista muutosta uuden kohteen sijaitessa samalla alueella.

Vaikutukset henkilöstöön

- Asiakas- ja potilastyötä tekevän henkilöstön työnkuviin ei tapahdu oleellisia muutoksia.
- Vakituisten henkilöstön pääasiallinen työskentelypaikka saattaa vaihtua.
- Liikkuvien palveluiden laajentaminen voi lisätä työskentelypaikan vaihtuvuutta.
- Mahdollisuudet konsultaatioihin, koulutukseen ja yhteistyöhön muiden ammattilaisten kanssa voivat parantua.

Vaikutukset kustannuksiin

- Muutoksella ei ole vaikutuksia henkilöstökustannuksiin.
- Vuokrakustannukset saattavat nousta uuden tilahankkeen myötä.



1.2 Perhekeskuspalvelut





Perhekeskuspalvelut

Esityksen arvioidut vaikutukset

Linjauseesitykset

- Lasten, nuorten ja perheiden palveluja eli perhekeskuspalveluja tarjotaan perhekeskuksissa ja perhekeskuksen alueellisissa toimipisteissä. Perhekeskuksissa on alueellisia toimipisteitä laajempi palveluvalikoima ja laajemmat aukioloajat. Alueelliset toimipisteet tukeutuvat toiminnassaan laajempiin perhekeskuksiin.
- Perhekeskuksien määrää lisätään. Uusien perhekeskusten perustamisen yhteydessä lähialueen neuvoloiden toiminta siirtyy lähtökohtaisesti perhekeskuksiin.
- Lasten, nuorten ja perheiden palveluja tarjotaan myös liikkuvina palveluina esimerkiksi kotiin vietynä tai koulujen yhteydessä.

Asiakasvaikutukset

- Palveluja tarjotaan jatkossakin kohtuullisten matkojen päästä riittävän kokoisista yksiköistä.
- Perhekeskukset sijaitsevat suurimmissa väestökeskitymissä, joihin asukkaiden arkiasiointi muutenkin keskittyy. Perhekeskuksen alueelliset toimipisteet, digitaaliset ja liikkuvat palvelut täydentävät saavutettavuutta.
- Yli 99% asukkaista saavuttaa perhekeskuksen tai sen alueellisen toimipisteen autolla puolen tunnin sisällä.
- Osalla asiakkaista etäisyys fyysisiin palveluihin kasvaa nykyisestä.
- Laajemmat aukioloajat mahdollistavat asiakkaille joustavan asiointin. Eri tapoja asioida ovat muun muassa toimipisteissä asiointi, puhelinasiointi ja digitaalinen asiointi.
- Uudet, viihtyisät ja turvalliset tilat tarjoavat miellyttävän asiakaskokemuksen.

Miten vaikutusta seurataan?

- Palveluiden saatavuutta, palveluiden saavutettavuutta, potilasturvallisuutta ja asiakkaiden kokemuksia seurataan osana hyvinvointialueen palvelutuotannon seurantaa.
- Henkilöstön kokemuksia ja työhyvinvointia seurataan tarkasti.



Perhekeskuspalvelut

Esityksen arvioidut vaikutukset

Henkilöstövaikutukset

- Asiakas- ja potilastyötä tekevän henkilöstön työnkuviissa ei tapahdu olennaisia muutoksia.
- Virka-ajan ulkopuolisen työn määrä saattaa lisääntyä.
- Vakituisen henkilöstön pääasiallinen työskentelypaikka saattaa vaihtua ja työmatka muuttua.
- Liikkuvien palvelujen laajentaminen voi lisätä työpaikan vaihtuvuutta.
- Työskentelyolosuhteet paranevat tilakannan uudistuessa
- Mahdollisuudet konsultaatioihin, koulutukseen ja yhteistyöhön muiden ammattilaisten kanssa paranevat.

Miten vaikutusta seurataan?

- Henkilöstön kokemuksia ja työhyvinvointia seurataan tarkasti.

Arvioidut riskit

- Muutokset eivät saa heikentää asiakas- ja potilasturvallisuutta.
- Henkilöstön kuormitus ei saa lisääntyä eikä työtyytyväisyys heikentyä.
- Perhekeskusten ja alueellisten toimipisteiden muutokset edellyttävät uusia toimitiloja, joiden on oltava toimivat, turvalliset ja kustannustehokkaat. Osa muutoksista edellyttää investointipäätöksiä.

Miten vaikutusta seurataan?

- Palveluiden saatavuutta, saavutettavuutta sekä asiakas- ja potilasturvallisuutta seurataan tiiviisti.
- Henkilöstön kokemuksia ja työhyvinvointia seurataan tarkasti.

Vaikutukset kustannuksiin

- Uusista tilainvestoinneista päätetään erikseen. Tilainvestointipäätöksen ensimmäinen vaihe on tarveselvitys.
- Muutokset toteutetaan lähtökohtaisesti kustannusneutraalisti. Tilatarve vähenee, kun palveluja yhdistetään isompiin yksiköihin.
- Lastensuojelun omaa palvelutuotantoa lisätään uusilla perhekuntoutuksen ja laitoshoidon yksiköillä. Yksiköiden perustaminen vaatii investointeja, omaa tuotantoa lisäämällä vähennetään ostopalveluiden tarvetta.

Miten vaikutusta seurataan?

- Uusia tilainvestointeja ohjataan tarveselvityksen tavoitteiden mukaisesti.
- Taloutta seurataan tiiviisti niin tila-, toiminta- kuin henkilöstökustannusten osalta.



Perhekeskuspalvelut - Lohja

Esityksen arvioidut vaikutukset

Linjausesitykset

- Lasten, nuorten ja perheiden palveluja eli perhekeskuspalveluja tarjotaan perhekeskuksissa ja perhekeskuksen alueellisissa toimipisteissä. Perhekeskuksissa on alueellisia toimipisteitä laajempi palveluvalikoima ja laajemmat aukioloajat. Alueelliset toimipisteet tukeutuvat toiminnassaan laajempiin perhekeskuksiin.
- Perhekeskuksien määrää lisätään. Uusien perhekeskusten perustamisen yhteydessä lähialueen neuvoloiden toiminta siirtyy lähtökohtaisesti perhekeskuksiin.
- Lasten, nuorten ja perheiden palveluja tarjotaan myös liikkuvina palveluina esimerkiksi kotiin vietynä tai koulujen yhteydessä.

Linjausten mukaiset muutokset

- Lohjan uusi perhekeskus yhdistää Aurlahden, Mäntynummen ja Karjalohjan neuvolat ja sosiaalityön Laurinkadun toimipisteen sekä Perhekeskus Purjeen ja Harjulan monitoimitalon muut lasten, nuorten ja perheiden palvelut.
- Sattamin neuvolan toiminta siirtyy Nummen neuvolaan, joka jatkaa perhekeskuksen alueellisena toimipisteenä.
- Tarvittaessa vastaanottoja voidaan toteuttaa myös muiden toimipisteiden yhteydessä.

Asiakasvaikutukset

- Osalla asiakkaista etäisyys palveluihin kasvaa. Karkean arvion mukaan keskitettävien neuvoloiden alueen lähes kaikki saavuttavat uuden laajan perhekeskuksen henkilöautolla puolessa tunnissa sen sijoituessa Lohjan keskustan alueelle. Keskittämisen vaikutukset saavutettavuuteen arvioidaan tarkemmin hankkeen tarveselvityksen ja tilahaun yhteydessä.
- Laajemmat aukioloajat mahdollistavat asiakkaille joustavan asioinnin. Eri tapoja asioida ovat muun muassa toimipisteissä asiointi, puhelinasiointi, digitaalinen asiointi ja puolesta asiointi.
- Uudet, viihtyisät ja turvalliset tilat tarjoavat miellyttävän asiakaskokemuksen

Miten vaikutusta seurataan?

- Palvelujen saatavuutta, saavutettavuutta sekä asiakas- ja potilasturvallisuutta seurataan tiiviisti.
- Henkilöstön kokemuksia ja työhyvinvointia seurataan tarkasti.



Perhekeskuspalvelut - Lohja

Esityksen arvioidut vaikutukset

Henkilöstövaikutukset

- Asiakas- ja potilastyötä tekevän henkilöstön työnkuissa ei tapahdu olennaisia muutoksia.
- Virka-ajan ulkopuolisen työn määrä saattaa lisääntyä.
- Vakituisen henkilöstön pääasiallinen työskentelypaikka saattaa vaihtua ja työmatka muuttua.
- Liikkuvien palvelujen laajentaminen voi lisätä työpaikan vaihtuvuutta.
- Työskentelyolosuhteet paranevat tilakannan uudistuessa
- Mahdollisuudet konsultaatioihin, koulutukseen ja yhteistyöhön muiden ammattilaisten kanssa paranevat.

Miten vaikutusta seurataan?

- Henkilöstön kokemuksia ja työhyvinvointia seurataan tarkasti.

Arvioidut riskit

- Muutokset eivät saa heikentää asiakas- ja potilasturvallisuutta.
- Henkilöstön kuormitus ei saa lisääntyä eikä työtyytyväisyys heikentyä.
- Perhekeskusten ja alueellisten toimipisteiden muutokset edellyttävät uusia toimitiloja, joiden on oltava toimivat, turvalliset ja kustannustehokkaat. Osa muutoksista edellyttää investointipäätöksiä.

Miten vaikutusta seurataan?

- Palveluiden saatavuutta, saavutettavuutta sekä asiakas- ja potilasturvallisuutta seurataan tiiviisti.
- Henkilöstön kokemuksia ja työhyvinvointia seurataan tarkasti.

Vaikutukset kustannuksiin

- Uusista tilainvestoinneista päätetään erikseen. Tilainvestointipäätöksen ensimmäinen vaihe on tarveselvitys.
- Muutokset toteutetaan lähtökohtaisesti kustannusneutraalisti. Tilatarve vähenee, kun palveluja yhdistetään isompiin yksiköihin.

Miten vaikutusta seurataan?

- Uusia tilainvestointeja ohjataan tarveselvityksen tavoitteiden mukaisesti.
- Taloutta seurataan tiiviisti niin tila-, toiminta- kuin henkilöstökustannusten osalta.



Perhekeskuspalvelut – Raasepori, Hanko, Inkoo, Siuntio

Esityksen arvioidut vaikutukset

Linjausesitykset

- Lasten, nuorten ja perheiden palveluja eli perhekeskuspalveluja tarjotaan perhekeskuksissa ja perhekeskuksen alueellisissa toimipisteissä. Perhekeskuksissa on alueellisia toimipisteitä laajempi palveluvalikoima ja laajemmat aukioloajat. Alueelliset toimipisteet tukeutuvat toiminnassaan laajempiin perhekeskuksiin.
- Perhekeskuksien määrää lisätään. Uusien perhekeskusten perustamisen yhteydessä lähialueen neuvoloiden toiminta siirtyy lähtökohtaisesti perhekeskuksiin.
- Lasten, nuorten ja perheiden palveluja tarjotaan myös liikkuvina palveluina esimerkiksi kotiin vietynä tai koulujen yhteydessä.

Linjausten mukaiset muutokset

- Raaseporin (Tammisaaren) laaja perhekeskus yhdistää Tammisaaren ja Tenholan neuvolat sekä muut alueella nykyisinkin toimivat lasten, nuorten ja perheiden palvelut.
- Karjaan, Mustion ja Pohjan neuvolat yhdistyvät perhekeskuksen alueelliseksi toimipisteeksi.
- Hangossa, Inkoossa ja Siuntiossa toimivat perhekeskuksen alueelliset toimipisteet. Lappohjan neuvola siirtyy Hangon neuvolaan.
- Raaseporin ja Kirkkonummen perhekeskuksista tuodaan asiakastarpeen mukaiset palvelut alueellisiin toimipisteisiin.

Asiakasvaikutukset

- Osalla asiakkaista etäisyys palveluihin kasvaa nykyisestä. Karkean arvion mukaan keskitettävien neuvoloiden alueen väestöstä 85 % saavuttaa uuden laajan perhekeskuksen henkilöautolla puolessa tunnissa ja vajaa 100 % 40 minuutissa sen sijoittuessa Tammisaaren terveysaseman lähetyville. Keskittämisen alueelliset vaikutukset saavutettavuuteen arvioidaan tarkemmin hankkeen tarveselvityksen ja tilahaun yhteydessä. Alueellisen toimipisteen saavuttaa yli 99% asukkaista puolessa tunnissa.
- Laajemmat aukioloajat mahdollistavat asiakkaille joustavan asioinnin. Eri tapoja asioida ovat muun muassa toimipisteissä asiointi, puhelinasiointi ja digitaalinen asiointi.
- Uudet, viihtyisät ja turvalliset tilat tarjoavat miellyttävän asiakaskokemuksen.

Miten vaikutusta seurataan?

- Palveluiden saatavuutta, saavutettavuutta sekä asiakas- ja potilasturvallisuutta seurataan tiiviisti.
- Henkilöstön kokemuksia ja työhyvinvointia seurataan tarkasti.



Perhekeskuspalvelut – Raasepori, Hanko, Inkoo, Siuntio

Esityksen arvioidut vaikutukset

Henkilöstövaikutukset

- Asiakas- ja potilastyötä tekevän henkilöstön työnkuviissa ei tapahdu olennaisia muutoksia.
- Virka-ajan ulkopuolisen työn määrä saattaa lisääntyä.
- Vakituisen henkilöstön pääasiallinen työskentelypaikka saattaa vaihtua ja työmatka muuttua.
- Liikkuvien palvelujen laajentaminen voi lisätä työpaikan vaihtuvuutta.
- Työskentelyolosuhteet paranevat tilakannan uudistuessa
- Mahdollisuudet konsultaatioihin, koulutukseen ja yhteistyöhön muiden ammattilaisten kanssa paranevat.

Miten vaikutusta seurataan?

- Henkilöstön kokemuksia ja työhyvinvointia seurataan tarkasti.

Arvioidut riskit

- Muutokset eivät saa heikentää asiakas- ja potilasturvallisuutta.
- Henkilöstön kuormitus ei saa lisääntyä eikä työtyytyväisyys heikentyä.
- Perhekeskusten ja alueellisten toimipisteiden muutokset edellyttävät uusia toimitiloja, joiden on oltava toimivat, turvalliset ja kustannustehokkaat. Osa muutoksista edellyttää investointipäätöksiä.

Miten vaikutusta seurataan?

- Palveluiden saatavuutta, saavutettavuutta sekä asiakas- ja potilasturvallisuutta seurataan tiiviisti.
- Henkilöstön kokemuksia ja työhyvinvointia seurataan tarkasti.

Vaikutukset kustannuksiin

- Uusista tilainvestoinneista päätetään erikseen. Tilainvestointipäätöksen ensimmäinen vaihe on tarveselvitys.
- Muutokset toteutetaan lähtökohtaisesti kustannusneutraalisti. Tilatarve vähenee, kun palveluja yhdistetään isompiin yksiköihin.

Miten vaikutusta seurataan?

- Uusia tilainvestointeja ohjataan tarveselvityksen tavoitteiden mukaisesti.
- Taloutta seurataan tiiviisti niin tila-, toiminta- kuin henkilöstökustannusten osalta.



Perhekeskuspalvelut – Espoo, Kauniainen, Kirkkonummi (Masala)

Esityksen arvioidut vaikutukset

Linjauseesitykset

- Lasten, nuorten ja perheiden palveluja eli perhekeskuspalveluja tarjotaan perhekeskuksissa ja perhekeskuksen alueellisissa toimipisteissä. Perhekeskuksissa on alueellisia toimipisteitä laajempi palveluvalikoima ja laajemmat aukioloajat. Alueelliset toimipisteet tukeutuvat toiminnassaan laajempiin perhekeskuksiin.
- Perhekeskusten määrää lisätään. Uusien perhekeskusten perustamisen yhteydessä lähialueen neuvoloiden toiminta siirtyy lähtökohtaisesti perhekeskuksiin.
- Lasten, nuorten ja perheiden palveluja tarjotaan myös liikkuvina palveluina esimerkiksi kotiin vietynä tai koulujen yhteydessä.

Linjausten mukaiset muutokset

- Espoon keskuksen ja Niittykummun perhekeskukset jatkavat toimintaansa.
- Leppävaaran perhekeskus yhdistää Kilonpuiston, Perkkaan ja Leppävaaran neuvolapalvelut sekä muut alueen lasten, nuorten ja perheiden palvelut Lintuvaarantieltä.
- Auroran, Kalajärven, Kauniaisten ja Ison Omenan neuvolat jatkavat perhekeskusten alueellisina toimipisteinä.
- Espoonlahden alueella Saunalahden, Nöykkiön, Kivenlahden sekä Kirkkonummen Masalan neuvoloiden yhteistä riittävyyttä tarkastellaan kasvavilla alueilla.
- Perhekeskuksen alueellisiin toimipisteisiin tuodaan asiakastarpeen mukaisia palveluja Espoon ja Kirkkonummen perhekeskuksista.

Asiakasvaikutukset

- Osalla asiakkaista etäisyys palveluihin kasvaa nykyisestä. Karkean arvion mukaan keskitettävien neuvoloiden alueen väestöstä kaikki saavuttavat uuden laajan perhekeskuksen henkilöautolla puolessa tunnissa sen sijoituessa Leppävaaran alueelle. Keskittämisen alueelliset vaikutukset saavutettavuuteen arvioidaan tarkemmin hankkeen tarveselvityksen ja tilahaun yhteydessä.
- Laajemmat aukioloajat mahdollistavat asiakkaille joustavan asioinnin. Eri tapoja asioida ovat muun muassa toimipisteissä asiointi, puhelinasiointi, digitaalinen asiointi ja puolesta asiointi.
- Uudet, viihtyisät ja turvalliset tilat tarjoavat miellyttävän asiakaskokemuksen.

Miten vaikutusta seurataan?

- Palveluiden saatavuutta, saavutettavuutta sekä asiakas- ja potilasturvallisuutta seurataan tiiviisti.
- Henkilöstön kokemuksia ja työhyvinvointia seurataan tarkasti



Perhekeskuspalvelut - Espoo, Kauniainen, Kirkkonummi (Masala)

Esityksen arvioidut vaikutukset

Henkilöstövaikutukset

- Asiakas- ja potilastyötä tekevän henkilöstön työnkuissa ei tapahdu olennaisia muutoksia.
- Virka-ajan ulkopuolisen työn määrä saattaa lisääntyä.
- Vakituisen henkilöstön pääasiallinen työskentelypaikka saattaa vaihtua ja työmatka muuttua.
- Liikkuvien palvelujen laajentaminen voi lisätä työpaikan vaihtuvuutta.
- Työskentelyolosuhteet paranevat tilakannan uudistuessa
- Mahdollisuudet konsultaatioihin, koulutukseen ja yhteistyöhön muiden ammattilaisten kanssa paranevat.

Miten vaikutusta seurataan?

- Henkilöstön kokemuksia ja työhyvinvointia seurataan tarkasti.

Arvioidut riskit

- Muutokset eivät saa heikentää asiakas- ja potilasturvallisuutta.
- Henkilöstön kuormitus ei saa lisääntyä eikä työtyytyväisyys heikentyä.
- Perhekeskusten ja alueellisten toimipisteiden muutokset edellyttävät uusia toimitiloja, joiden on oltava toimivat, turvalliset ja kustannustehokkaat. Osa muutoksista edellyttää investointipäätöksiä.

Miten vaikutusta seurataan?

- Palveluiden saatavuutta, saavutettavuutta sekä asiakas- ja potilasturvallisuutta seurataan tiiviisti.
- Henkilöstön kokemuksia ja työhyvinvointia seurataan tarkasti.

Vaikutukset kustannuksiin

- Uusista tilainvestoinneista päätetään erikseen. Tilainvestointipäätöksen ensimmäinen vaihe on tarveselvitys.
- Muutokset toteutetaan lähtökohtaisesti kustannusneutraalisti. Tilatarve vähenee, kun palveluja yhdistetään isompiin yksiköihin.

Miten vaikutusta seurataan?

- Uusia tilainvestointeja ohjataan tarveselvityksen tavoitteiden mukaisesti.
- Taloutta seurataan tiiviisti niin tila-, toiminta- kuin henkilöstökustannusten osalta.



Perhekeskuspalvelut – Vihti (Nummela), Kirkkonummi (Veikkola), Karkkila

Esityksen arvioidut vaikutukset

Linjausesitykset

- Lasten, nuorten ja perheiden palveluja eli perhekeskuspalveluja tarjotaan perhekeskuksissa ja perhekeskuksen alueellisissa toimipisteissä. Perhekeskuksissa on alueellisia toimipisteitä laajempi palveluvalikoima ja laajemmat aukioloajat. Alueelliset toimipisteet tukeutuvat toiminnassaan laajempiin perhekeskuksiin.
- Perhekeskuksien määrää lisätään. Uusien perhekeskusten perustamisen yhteydessä lähialueen neuvoloiden toiminta siirtyy lähtökohtaisesti perhekeskuksiin.
- Lasten, nuorten ja perheiden palveluja tarjotaan myös liikkuvina palveluina esimerkiksi kotiin vietynä tai koulujen yhteydessä.

Linjausten mukaiset muutokset

- Vihdin Nummelan laaja perhekeskus yhdistää Myrskylänmäen, Pajuniityn ja Veikkolan neuvoloiden toiminnot sekä Vihdin kunnantalon toimipisteessä toimineet muut lasten, nuorten ja perheiden palvelut.
- Perhekeskuksen alueellinen toimipiste Karkkilassa jatkaa.
- Nummelan perhekeskuksesta palvelut tuodaan asiakastarpeen mukaisesti perhekeskuksen alueelliseen toimipisteeseen Karkkilaan.

Asiakasvaikutukset

- Laajemmat aukioloajat mahdollistavat asiakkaille joustavan asioinnin. Eri tapoja asioida ovat muun muassa toimipisteissä asiointi, puhelinasiointi ja digitaalinen asiointi.
- Osalla asiakkaista etäisyys palveluihin kasvaa nykyisestä. Karkean arvion mukaan keskitettävien neuvoloiden alueen väestöstä lähes kaikki saavuttavat uuden laajan perhekeskuksen henkilöautolla puolesta tunnissa sen sijoittuessa Nummelan alueelle. Asiakastarpeen mukaan palveluita voidaan viedä myös muihin toimipisteisiin. Keskittämisen alueelliset vaikutukset saavutettavuuteen arvioidaan tarkemmin hankkeen tarveselvityksen ja tilahaun yhteydessä.
- Laajan perhekeskuksen uudet ja viihtyisät tilat tarjoavat miellyttävän asiakaskokemuksen

Miten vaikutusta seurataan?

- Palveluiden saatavuutta, saavutettavuutta sekä asiakas- ja potilasturvallisuutta seurataan tiiviisti.
- Henkilöstön kokemuksia ja työhyvinvointia seurataan tarkasti



Perhekeskuspalvelut – Vihti (Nummela), Kirkkonummi (Veikkola), Karkkila

Esityksen arvioidut vaikutukset

Henkilöstövaikutukset

- Asiakas- ja potilastyötä tekevän henkilöstön työnkuviissa ei tapahdu olennaisia muutoksia.
- Virka-ajan ulkopuolisen työn määrä saattaa lisääntyä.
- Vakituisen henkilöstön pääasiallinen työskentelypaikka saattaa vaihtua ja työmatka muuttua.
- Liikkuvien palvelujen laajentaminen voi lisätä työpaikan vaihtuvuutta.
- Työskentelyolosuhteet paranevat tilakannan uudistuessa
- Mahdollisuudet konsultaatioihin, koulutukseen ja yhteistyöhön muiden ammattilaisten kanssa paranevat.

Miten vaikutusta seurataan?

- Henkilöstön kokemuksia ja työhyvinvointia seurataan tarkasti.

Arvioidut riskit

- Muutokset eivät saa heikentää asiakas- ja potilasturvallisuutta.
- Henkilöstön kuormitus ei saa lisääntyä eikä työtyytyväisyys heikentyä.
- Perhekeskusten ja alueellisten toimipisteiden muutokset edellyttävät uusia toimitiloja, joiden on oltava toimivat, turvalliset ja kustannustehokkaat. Osa muutoksista edellyttää investointipäätöksiä.

Miten vaikutusta seurataan?

- Palveluiden saatavuutta, saavutettavuutta sekä asiakas- ja potilasturvallisuutta seurataan tiiviisti.
- Henkilöstön kokemuksia ja työhyvinvointia seurataan tarkasti.

Vaikutukset kustannuksiin

- Uusista tilainvestoinneista päätetään erikseen. Tilainvestointipäätöksen ensimmäinen vaihe on tarveselvitys.
- Muutokset toteutetaan lähtökohtaisesti kustannusneutraalisti. Tilatarve vähenee, kun palveluja yhdistetään isompiin yksiköihin.

Miten vaikutusta seurataan?

- Uusia tilainvestointeja ohjataan tarveselvityksen tavoitteiden mukaisesti.
- Taloutta seurataan tiiviisti niin tila-, toiminta- kuin henkilöstökustannusten osalta.



1.3 Sairaalapalvelut





Sairaalapalvelut

Esityksen arvioidut vaikutukset

Linjauseesitykset

1. Hangon ja Karkkilan vuodeosastot muutetaan arviointiyksiköiksi, jotta osastopaikkojen määrä vastaa paremmin alueen palvelutarvetta. Espoon alueella lisätään osastopaikkojen määriä Jorvin sairaalakampuksen tulevien muutosten yhteydessä.
2. Osastotoimintaa tarkastellaan koko hyvinvointialueella osana lähintä sairaalakampusaluetta. Lähtökohtaisesti Nummelan ja Siuntion osastotoiminta päättyy nykyisissä yksiköissä.
3. Osastotoimintaa kehitetään yhdessä HUS-yhtymän kanssa.

Asiakasvaikutukset

- Muutoksella ei vaikutusta palveluiden saatavuuteen. Palveluun tullaan lääketieteellisin perustein.
- Toimipisteiden saavutettavuus on hyvä. Palveluihin saavutaan tyyppillisesti potilaskuljetuksella.
- Osastojen saavutettavuuden väestökattavuus laskee maltillisesti. Osaston puolesta tunnissa henkilöautolla saavuttavien osuus laskee 98 %:sta 89 %:iin. Arviointiyksiköt täydentävät osastotoimintaa ja kotoa kotiin - palveluketjun sujuvuutta.
- Osastotoiminnan osana toimivat liikkuva sairaala ja kotisairaala vähentävät ja lyhentävät osastojaksoja sekä potilassiirtoja.
- Palvelumuotoon (osastot ja arviointiyksikkö) sijoittuminen määräytyy ensisijaisesti hoidon tarpeen sekä vapaana olevan paikkakapasiteetin mukaan
- Raaseporin osastotoiminnan painopisteen siirrolla on vähäinen vaikutus. Nykyisellään potilaista 80 % on ollut perusterveydenhuoltotasoisia potilaita.
- Osastotoiminnan keskittyminen lähimmän sairaalakampusalueen läheisyyteen saattaa lisätä maltillisesti etäisyyttä kiinteään palvelupisteeseen.
- Osastotoiminnan kehittäminen yhteistyössä HUS-yhtymän kanssa vähentää siirtymiä eri hoitoyksiköihin ja sujuvoittaa palveluketjua.

Miten vaikutusta seurataan?

- Osastopaikkojen kehitys ja peittävyys
- Kotisairaalan ja liikkuvan sairaalan käyntien ja hoitajaksojen määrän kehitys



Sairaalapalvelut

Esityksen arvioidut vaikutukset

Henkilöstövaikutukset

- Hangon ja Karkkilan osastotoiminnan muutoksella arviointiyksiköksi ei ole merkittävää henkilöstövaikutusta, koska toiminta yksiköissä jatkuu. Työnkuvan muutokset saattavat vaikuttaa työn kiinnostavuuteen.
- Toimintavarmuus ja laatu paranevat, kun toiminta on isommissa yksiköissä lähellä lähintä sairaalakampusaluetta, mikä edistää rekrytoinnin onnistumista vakituisiin työsuhteisiin ja sijaisuuksiin. Viime vuosina paikkamäärää on kausiluonteisesti jouduttu jopa merkittävästi vähentämään henkilöstön saatavuusongelmien vuoksi.
- Suuremmat yksiköt työpaikkoina ovat yleisesti houkuttelevampia (mm. monipuolinen osaaminen ja erikoistuminen sekä urakehitysmahdollisuudet). Tämä helpottaa rekrytointia. Lisäksi osaaminen ja osaamisen kehittäminen kyetään turvaamaan varmemmin.
- Osastotoiminnassa erityisosaamisen keskittäminen mahdollistaa haastavampien potilaiden hoitamisen. Profilointi lisää henkilöstön veto- ja pitovoimaa.

Miten vaikutusta seurataan?

- Henkilöstökyselyt, rekrytointitilastot, lähtövaihtuvuus, Pulssi-kyselyt

Arvioidut riskit

- Uutta henkilöstöä ei saada rekrytoitua
- Henkilöstön pysyvyys työnkuvien muutosten myötä.
- Tilojen kunto ei mahdollista toiminnan jatkamista yksikössä suunniteltua aikaa.

Miten vaikutusta seurataan?

- Rekrytointitilastot
- Henkilöstön lähtövaihtuvuus
- Tilojen kunto

Vaikutukset kustannuksiin

- Liikkeenluovutuksen myötä Raaseporin osastotoiminnan kustannukset kasvavat henkilöstö- ja vuokratilakustannusten osalta. Liikkeenluovutuksen kustannukset katetaan HUSin kehyksen muutoksilla.
- Osastotoiminnan profilointi ja osittainen muutos arviointiyksiköiksi alentaa toiminnan kustannuksia.
- Espoon sairaala muodostaa yli 10 % koko hyvinvointialueen vuokratilakustannuksista. Espoon alueen sairaalan hoitopaikkojen lisääminen vähentää erikoissairaanhoidon kustannuksia ja tehostaa tilan käyttöä.
- Osastopaikkojen tehokas käyttö vähentää siirtoviivepäiviin kohdistuvia kustannuksia.

Miten vaikutusta seurataan?

- Kustannuksia seurataan osana vuosittaista talousarviota
- Vuodeosastojen täyttöaste
- Erikoissairaanhoidon lähetteiden määrä.
- Siirtoviivepäivien seuranta.



1.4 Ikääntyneiden ja vammaisten asumispalvelut





Ikääntyneiden asumispalvelut

Esityksen arvioidut vaikutukset

Linjauseesitykset

1. Ikääntyneiden asumispalveluissa palvelujen verkosto mitoitetaan vastaamaan palvelutarvetta. Ympäri vuorokautista asumista keskitetään, yhteisöllistä asumista lisätään ja palvelut sijoittuvat alueellisesti yksiköiden kustannustehokkuus huomioiden.
2. Asumiskohteiden palvelurakennetta ja palvelutasoa muutetaan vastaamaan palvelutarvetta.
3. Palvelustrategian linjausten mukaisesti asumispalvelut sijoitetaan tulevaisuudessa lähtökohtaisesti alue- sekä asutuskeskuksiin. Hyvinvointialue tulee vaikuttamaan aktiivisesti kestävä toimintakykyisen asumisyksiköiden verkostojen syntymiseen.

Asiakasvaikutukset

- Ikääntyneiden palveluja kehitetään kokonaisuutena. Kotihoitoa ja yhteisöllistä asumista lisätään. Kevyitä palveluja kehitetään kokonaisuutena, tavoitteena raskaampien palvelujen vähentäminen.
- Muutokset lisäävät palveluiden saatavuutta palvelustrategiassa hyväksytyjen palvelujen peittävyystavoitteiden mukaisesti.
- Jokaisen kunnan alueella on asumisen yksiköitä joko hyvinvointialueen omana toimintana tai ostopalveluna tai molempia.
- Palvelujen linjausten perusteella käytettävissä oleva paikkamäärä ei olennaisesti muutu, mutta toimipisteiden määrä vähenee.
- Yhteisöllisen palveluasumisen saatavuus lisääntyy mahdollistaen itsenäisen elämän asukkaan palvelutarve huomioiden.
- Ikääntyvillä alueilla ikääntyneiden absoluuttinen määrä kasvaa merkittävästi, eikä nykyinen palveluverkko ole riittävä asetetun peittävyystavoitteen kattamiseksi. Monituottajamalli ja hyvinvointialueen investointiohjelmassa olevat kohteet vahvistavat palvelujen saatavuutta.
- Asiakkaiden asumisaika ympärivuorokautisessa palveluasumisessa lyhenee, kun yhteisöllisen asumisen osuus kasvaa.
- Oikea alueellinen asumisen paikkakapasiteetti ja palvelurakenne, mikä on mitoitettu alueen ikääntyneen väestön mukaan, parantaa palvelun saavutettavuutta. Ikääntyneiden asumispalveluun tullaan palvelutarpeen arvioinnin perusteella silloin kun palvelujen myöntämisen perusteet täyttyvät. Asiakas voi esittää toiveen yksiköstä, mihin hän haluaa muuttaa asumaan. Muutoksilla ei näin ollen vaikutusta palvelun saavutettavuuteen. Mikäli yksiköiden sijainneissa tapahtuu muutoksia, saattaa omaisten ja läheisten matka katsomaan ikääntyneitä muuttua.
- Suuremmissa yksiköissä kyetään palvelun laatu turvaamaan paremmin (koulutetun henkilöstön saatavuus, osaaminen).

Miten vaikutusta seurataan?

- Palvelujen peittävyttä seurataan.
- Palvelustrategiassa vahvistettu peittävyystavoite on yhteisöllisessä asumisessa 2 % ja ympärivuorokautisessa palveluasumisessa 5 %
- Odotusaikojen seuranta.



Ikääntyneiden asumispalvelut

Esityksen arvioidut vaikutukset

Henkilöstövaikutukset

- Yhteisöllisen asumisen lisääminen vähentää hieman henkilöstön tarvetta yksiköissä. Yksiköissä käytetään kuitenkin työvoimanvuokrausta ja henkilöstön lähtövaihtuvuus on 15 % eli muutokset kyetään toteuttamaan luontaisen vaihtuvuuden kautta.
- Yksiköiden keskittyminen alue- ja asutuskeskuksiin turvaa riittävän koulutetun henkilöstön saatavuutta.
- Riittävän suurella yksikkökoolla varmistetaan yksiköissä riittävä osaaminen, osaamisen kehittäminen, kustannustehokas henkilöstömitoitus ja vähennetään toiminnan haavoittuvuutta.

Miten vaikutusta seurataan?

- Henkilöstökyselyt, rekrytointitilastot, lähtövaihtuvuus, Pulssi-kyselyt

Vaikutukset kustannuksiin

- Oman tuotannon yksikkökustannukset (asumisvuorokauden hinta) ovat samalla tasolla kuin ostopalvelutuotannon yksikkökustannukset vuoteen 2026 mennessä.
- Yhteisöllisen asumisen muutokset voidaan toteuttaa omassa toiminnassa kustannusneutraalisti.
- Uudet investointihankkeet kasvattavat kustannuksia. Arvioidut uusien hankkeiden vaatimat vuokratoumukset (20 vuotta) 44 M€.
- Samanaikaisesti arvioidaan, mistä oman toiminnan pienistä ja toiminnallisesti usein kalliiksi muodostuvista yksiköistä luovutaan.
- Tavoitteena on, että uusien asunnoista perittävä vuokrataso vastaa tilojen kustannuksia mahdollisimman täysimääräisesti.

Miten vaikutusta seurataan?

- Asumisvuorokauden hinnan seuranta
- Uudishankkeen ohjaaminen tarveselvityksen tavoitteiden mukaisesti, rakennusprojektien lisä- ja muutostöiden seuranta.
- Asukkaiden vuokratason seuranta.

Arvioidut riskit

- Yhteisöllisen asumisen lisäämisessä epäonnistutaan, asumispaikkojen määrä ei vastaa palvelutarvetta.
- Uudet investointihankkeet eivät etene.
- Henkilöstöä ei saada rekrytoitua riittävästi osaan kohteista.
- Vuokrataso ei ole riittävällä tasolla kuluihin ja investointitarpeisiin nähden.

Miten vaikutusta seurataan?

- Yhteisöllisen asumisen peittävyys seuranta, investointihankkeen seuranta, henkilöstön saatavuuden seuranta
- Hoitopäivän hinnan kehitys palveluyksiköittäin



Vammaisten asumispalvelut

Esityksen arvioidut vaikutukset

Linjauseesitykset

1. Vammaisten asumispalveluissa palveluverkko mitoitetaan vastaamaan palvelutarvetta. Erityisen vaativan asumisen asiakaspaikkoja lisätään omassa palvelutuotannossa palvelustrategian mukaisesti.
2. Ympäri vuorokautisia alle 15 asukkaan yksiköitä yhdistetään tai muutetaan vaativampia asiakasryhmiä varten.
3. Asumiskohteiden palvelurakennetta ja palvelutasoa muutetaan vastaamaan palvelutarvetta.

Asiakasvaikutukset

- Erityisen vaativan tuen ja vaativan tuen asumispalvelujen saatavuus Länsi-Uudenmaan alueella paranee.
- Tuetun asumisen saatavuus lisääntyy.
- Asuntojen asumismukavuus ja käytettävyys paranevat.
- Asumispalveluiden asiakkaiden toimintaedellytyksiä tuetaan varsinaisen ydinpalvelun lisäksi etä- ja lähipäivätoiminnalla sekä työtoiminnalla.
- Asiakkaiden palvelun toimitusvarmuus paranee.
- Asumisyhteisöjen koko kasvaa.

Miten vaikutusta seurataan?

- Täyttöasteen seuranta.
- Palveluun pääsyn odotusajat.
- Asiakastytyväisyys- ja omaiskyselyt
- Etäpäivätoimintaan osallistujien määrä.



Vammaisten asumispalvelut

Esityksen arvioidut vaikutukset

Henkilöstövaikutukset

- Asumisyksikköjen muutokset helpottavat sopivan henkilöstömitoituksen mitoituksen määrittämistä ja kuorman säätelyä.
- Toimitilojen vaiheittainen nykyaikaistaminen tukee työntekijöiden työtä.

Miten vaikutusta seurataan?

- Henkilöstökyselyt, rekrytointitilastot, lähtövaihtuvuus, Pulssi-kyselyt
- Henkilöstömitoitus.

Vaikutukset kustannuksiin

- Vaativan tuen asumisen yksikön investointia vastaava vuokrasitoumus (10 m€, 20 vuotta). Tavoitteena on, että uusien asuntojen asukkaiden vuokrataso asettuu minimissään kelan enimmäisvuokran tasolle. Nykyisellä vuokratasolla vuokratulot olisi vuodessa arviolta 140 000 €.
- Pienien yksiköiden yhdistäminen ja käyttötarkoituksen muutokset tehostavat toimintaa ja/tai siirtävät palvelua raskaampaan palveluun. Ne aiheuttavat tilamuutostokustannuksia, mutta pienentävät henkilöstökustannuksia.
- Etevalta siirtyneiden Uudenmaan Vammaspalvelut Oy:n omistamien kiinteistöjen mahdolliset investoinnit vaikuttavat perittävään vuokraan.

Miten vaikutusta seurataan?

- Asumisvuorokauden hintaseuranta
- Asukkaiden vuokratason seuranta.
- Uudishankkeen ohjaaminen tarveselvityksen tavoitteiden mukaisesti, rakennusprojektien lisä- ja muutostöiden seuranta.

Arvioidut riskit

- Riittävää henkilöstöä ei saada rekrytoitua.
- Palvelun tarve kasvaa tai muuttuu merkittävästi nopeammin kuin on ennakoitu ja muutokset toteutuvat liian hitaasti.
- Uudet asiakkuudet keskittyvät voimakkaasti pääkaupunkiseudulle ja asumispalvelujen tuottaminen laajalla maantieteellisellä alueella vaikeutuu merkittävästi.
- Vuokrataso ei ole riittävällä tasolla kuluihin ja investointitarpeisiin nähden.

Miten vaikutusta seurataan?

Seurataan suunniteltujen asumispaikkojen täyttöastetta.

Vuokrakustannukset ja vuokrat.



1.5 Pelastustoimi- ja ensihoitopalvelut





Pelastuslaitoksen Esityksen arvioidut vaikutukset

Linjauseitykset

- Pelastustoimen palveluverkko muodostuu nykyisistä pää- ja sivutoimisista paloasemista sekä sopimuspalokuntien paloasemista. Lisäksi palveluverkkoa tukee yhteistyö naapuripelastuslaitosten kanssa.
- Alueen palveluverkkoa ylläpidetään siten, että pelastustoiminta voidaan aloittaa aluevaltuuston päättämän pelastustoimen palvelutasopäätöksen mukaisissa ajoissa.
- Uusia paloasemia rakennetaan niille alueille, joissa väestömäärän, rakennuskannan tai onnettomuuksien määrän kehitys lisää riskejä, eikä nykyinen palveluverkko enää riitä.
- Palveluverkossa otetaan huomioon myös toiminta häiriötilanteissa ja poikkeusoloissa, mukaan lukien hyvinvointialueen tarvitsemat tilanne- ja johtokeskustilat. Käytännössä tämä tarkoittaa sitä, että sopimuspalokuntien paloasemaverkostoa ei vähennetä hyvinvointialueen toimesta, riittävät suojaväistötilat ovat selvillä ja että häiriötilanteet ja poikkeusolot otetaan huomioon myös paloasemien teknisissä ratkaisuissa.
- HUS-yhtymän järjestämistä vastaavalla olevan ensihoitopalvelun palveluverkkoa suunnitellaan ja kehitetään yhdessä pelastustoimen palveluverkon kehittämisen kanssa.

Asiakasvaikutukset

- Kehittämisen linjaukset mahdollistavat jatkossakin sen, että samankaltaisissa olosuhteissa asuvat saavat samantasoista palvelua
- Pelastustoiminnan toimintavalmiusajat pysyvät kansallisen ohjeistuksen mukaisella tasolla
- Pelastustoimen ja ensihoidon palveluissa on otettu huomioon myös toiminta häiriötilanteissa ja poikkeusoloissa

Miten vaikutusta seurataan?

- Pelastustoiminnan ja ensihoidon toimintavalmiusajat: seurataan säännöllisesti. Pelastustoiminnan osalta myös Aluehallintovirasto seuraa osana kansallista valvontaa. Ensihoidon osalta ensihoidon järjestämistä vastaavassa oleva HUS-yhtymä seuraa.



Pelastuslaitoksen Eesityksen arvioidut vaikutukset

► Henkilöstövaikutukset

- Palveluverkon laajentaminen lisää henkilöstön tarvetta
- Linjauksilla ei ole henkilöstöön nähden kielteisiä vaikutuksia ainakaan siten, että työpiste muuttuisi palveluverkon pienentyessä.

Miten vaikutusta seurataan?

- Työhyvinvointimittarit ja -kyselyt
- Henkilöstökyselyt, rekrytointitilastot, lähtövaihtuvuus, Pulssi-kyselyt
- henkilöstökyselyt, lähtökyselyt, rekrytointitilastot
- Henkilöstön saatavuus.

Vaikutukset kustannuksiin

- Palveluverkon laajentuessa (uudet paloasemat) kustannukset nousevat
- Rahoituslaki ja pelastustoimen laskennallinen osuus yleiskatteellisesta rahoituksesta huomioi palvelujen kasvutarpeen (laskentakriteereinä ovat asukasmäärä, riskitekijät ja asukastiheys). Asukasmäärät ja kerrosalat vaikuttavat alueen 1 km x 1 km ruutujen riskiluokkiin. Ne vuorostaan vaikuttavat toimintavalmiusaikaavaatimuksiin, eli miten nopeasti kohde tulee saavuttaa hälytyksestä. Asukasmäärät ja kerrosalata lisääntyvät lineaarisesti, mutta palvelujen tuottamiseen tarvittava resurssitarve (paloasemat, henkilöstö ja kalusto) lisääntyy portaittain. Lisäys ei aina tarkoita uutta paloasemaa, jos lisäys tapahtuu sellaisilla alueilla, jossa palveluverkko on jo kattava.
- Uudet paloasemat näkyvät piikkeinä investoinneissa ja portaittain nousuina käyttökuluissa
- Toisaalta väestöennusteiden perusteella ei ole nähtävissä, että palveluverkkoa voisi supistaa lopettamalla paloasemia, ilman että toimintavalmiusajat heikkenisivät alle säädetyn.

Miten vaikutusta seurataan?

- Talousseurannan ja tilinpäätösten yhteydessä, osana pelastustoimen kokonaiskustannuksia
- Uudishankkeen ohjaaminen tarveselvityksen tavoitteiden mukaisesti, rakennusprojektien lisä- ja muutostöiden seuranta.

Arvioidut riskit

- Suomessa on toistaiseksi työvoimapula pelastajien osalta. Koulutusvastuu on valtiolla, joka on tekemässä korjaavia toimenpiteitä. Riskinä on, että toimet eivät olisi riittäviä, ja että korjaamiseen menee liian pitkään
- Rahoituksen riittävyys erikseen sekä paloasemainvestoinnit sekä käyttötaloudessa vuosittaiset kulut, erityisesti henkilöstökulut

Miten vaikutusta seurataan?

Rekrytointitilastoilla. Virkojen täyttöasteena. Vuosilomansijaisten määrinä suhteessa tarpeeseen. Ylityötilastoilla. Talousseurannalla.



Liite 3. Saavutettavuus- analyysit





Lähipalveluasemien saavutettavuusanalyysi

Lähipalveluasemien saavutettavuusanalyysi on toteutettu postinumerotarkasteluna. Hyvinvointialueen asukkaat on allokoitu tarkasteltavan palvelualueen toimipisteille. Allokointi on toteutettu niin, että kukin asukas on kohdistettu sen toimipisteen asiakkaaksi, johon hänellä kuntansa asuinpostinumeroalueensa keskipisteestä on lyhin ajoaika.

Ajoajat on tehty Open Street Map -reititysaineiston mukaisen ajoaikamallinnuksen avulla kahden koordinaattipisteen välillä (tässä tapauksessa postinumeroalueen keskipisteen ja terveystalustoimipisteen välillä). Arvioidut ajoajat on luokiteltu 10 minuutin luokkiin.

Ajoaika kuvaa auton varsinaiseen tietä pitkin tapahtuvaan liikkumiseen kulunutta aikaa, eikä ota huomioon esimerkiksi auton luokse siirtymiseen, pysäköintiin, tai pysäköintipaikalta kohteelle siirtymiseen kuluva aikaa. Todellinen ovelta ovelle matka-aika voi siis olla esimerkiksi noin 10 minuuttia ajoaikaa pidempi tai lyhyempi.

Postinumeroalueet on allokoitu kunnan lähimmälle toimipisteelle. Postinumeroalueiden osalta todellinen toimipiste voi poiketa laskennasta.

Saavutettavuusanalyysin laskennan työkalun on toteuttanut Deloitte 2022 ja sitä on soveltaen hyödynnetty valittavien toimipisteiden saavutettavuustietojen tarkastelussa.

Postinumeroalueiden väestö ja pinta-alat on päivitetty vastaamaan vuoden 2022 tietoja. Lähde: Tilastokeskus.

Alueellinen saavutettavuusanalyysi

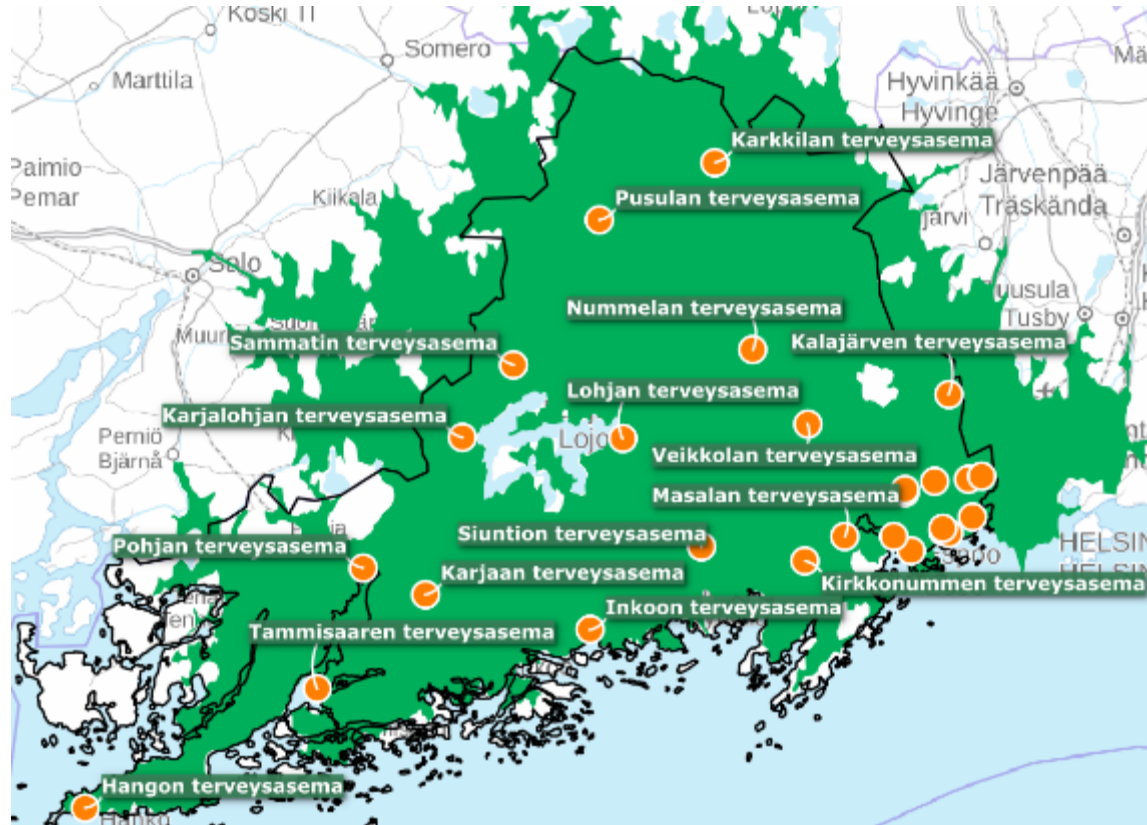
Analyysissa on tarkasteltu toimipisteiden saavutettavuutta puolen tunnin ajoajalla henkilöautolla liikkuen. Toimipisteet on määritetty matkan määränpäiksi, ja vihreä alue kuvaa, miltä alueilta määränpäätt ovat saavutettavissa puolen tunnin sisällä.

Väestökattavuus on laskettu hyödyntämällä väestöruutuaineistoa (1 km² ruudut, tilanne 31.12.2022). Jos vihreä saavutettavuusalue kattaa ruudusta yli puolet, on ruudulle allokoitu väestö laskettu saavutetuksi. Saavutettavuuden ulkopuolelle jää se väestö, jonka väestöruudusta saavutettavuusalue kattaa alle puolet.

Analyysissa on hyödynnetty avoimen lähteen Open Route Servicen saavutettavuustyökalua, joka pohjautuu Open Street Mapiin.



3.1 Terveysasemien saavutettavuus



Nykytilanne

Väestökattavuus 99,5 %

2 263 asukasta puolen tunnin ajoajan ulkopuolella



Lähterveysasemien saavutettavuusanalyysi

Karjaan terveysasemaan tukeutuvat postinumeroalueet:

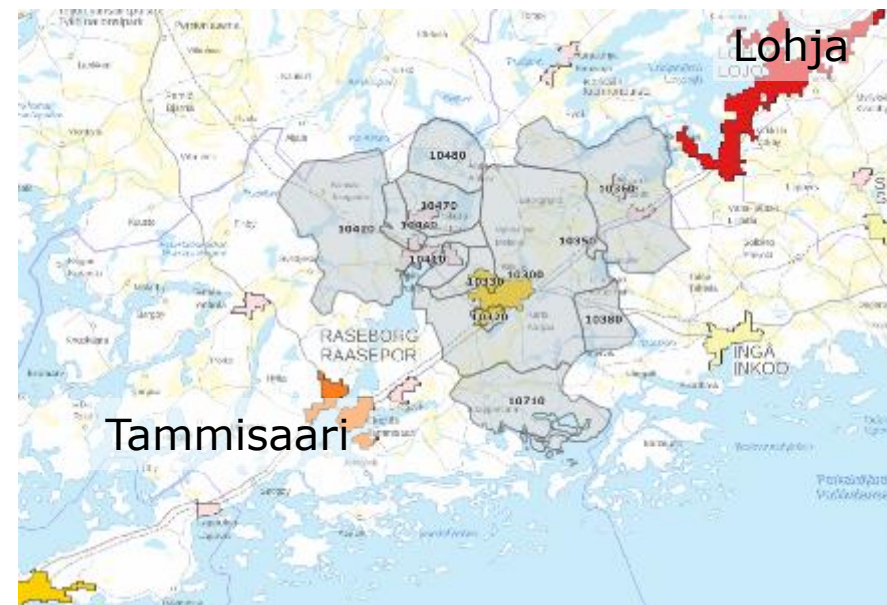
10300, 10320, 10330, 10350, 10360, 10380, 10410, 10420, 10440, 10470, 10480, 10710

Karjaan terveysasemaan tukeutuvien postinumeroalueiden asukkaista 100 % saavuttaa terveysaseman henkilöautolla puolessa tunnissa.

Karjaan terveysaseman muututtua lähipalveluasemaksi, 100 % alueen asukkaista saavuttaa henkilöautolla Tammisaaren terveysaseman puolessa tunnissa ja 70 % Lohjan terveysaseman 40 minuutissa.

Karjaan terveysaseman postinumeroalueiden keskipisteestä keskimääräinen matka Karjaan terveysasemalle on 11 km ja Tammisaaren terveysasemalle on 25,9 km.

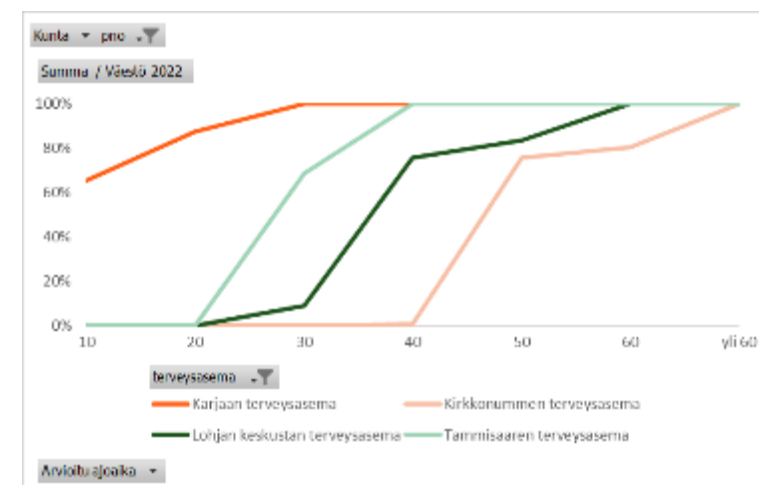
Alla olevaan karttaan on kuvattu alueen postinumeroalueet. Alueella joukkoliikenteelle riittävä väestötiheys (20 asukasta/ha) ei toteudu. Taajama-alueet näkyvät kuvassa värikkäinä alueina.



| HVA asukkaat: | Alueen tunnusluvut | Osuus koko HVA |
|---------------------------------|--------------------|----------------|
| 478 587 | | |
| HVA pinta-ala: 4 522 | | |
| Postinumeroalueiden väestö 2022 | 13 839 | 3 % |
| Postinumeroalueiden pinta-ala | 525 | 12 % |
| Asukkaita/ ha | 0,3 | |

| Nykytila Karjaan terveysasema | | | |
|----------------------------------|------------------------|--------|---------|
| Arvioitu ajoaika | Osuus alueen väestöstä | Väestö | km (ka) |
| 20 min | 8 % | 12 115 | 8 km |
| 30 min | 12 % | 1 724 | 17 km |
| 40 min | | | |
| 50 min | | | |
| 60 min tai yli | | | |

| 2028 Tammisaaren terveysasema | | | Lohjan terveysasema | | |
|----------------------------------|--------|---------|------------------------|--------|---------|
| Osuus alueen väestöstä | Väestö | km (ka) | Osuus alueen väestöstä | Väestö | km (ka) |
| 68 % | 9 479 | 22 km | 9 % | 1 284 | 22 km |
| 32 % | 4 360 | 29 km | 66 % | 9 193 | 34 km |
| | | | 8 % | 1 097 | 42 km |
| | | | 16 % | 2 265 | 46 km |





Lähterveysasemien saavutettavuusanalyysi

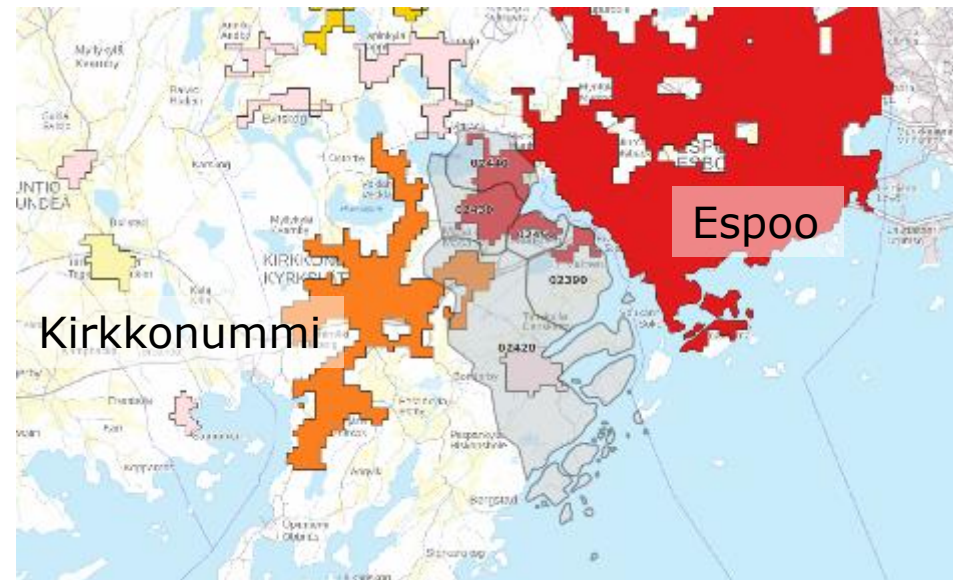
Masalan terveysasemaan tukeutuvat postinumeroalueet: 02390, 02420, 02430, 02440, 02450

Masalan terveysasemaan tukeutuvien postinumeroalueiden asukkaista 100 % saavuttaa terveysaseman henkilöautolla 20 minuutissa.

Masalan terveysaseman muututtua lähipalveluasemaksi, 100 % alueen asukkaista saavuttaa henkilöautolla Kirkkonummen tai Espoonlahden terveysaseman puolesta tunnissa.

Masalan terveysaseman postinumeroalueiden keskimääräinen matka Masalan terveysasemalle on 5 km ja Kirkkonummen ja Espoonlahden terveysasemille on 12 km.

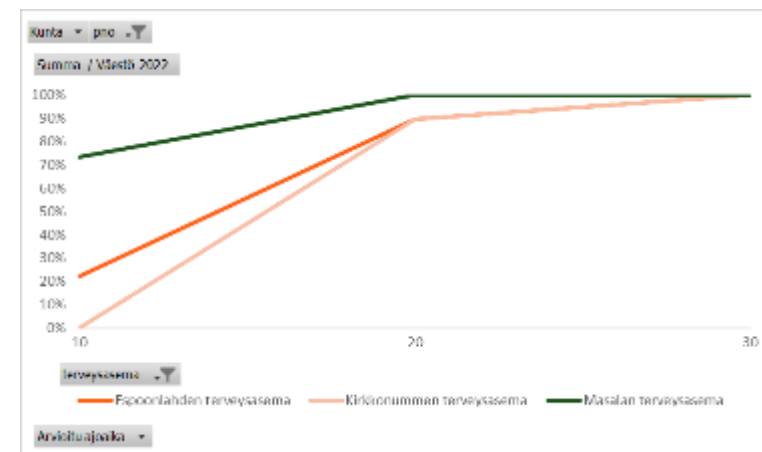
Alla olevaan karttaan on kuvattu alueen postinumeroalueet. Alueella joukkoliikenteelle riittävä väestötiheys (20 asukasta/ha) ei toteudu. Taajama-alueet näkyvät kuvassa värikkäinä alueina.



| HVA asukkaat: 478 587 HVA pinta-ala: 4 522 | Alueen tunnusluvut | Osuus koko HVA |
|---|--------------------|----------------|
| Postinumeroalueiden väestö 2022 | 10 711 | 2 % |
| Postinumeroalueiden pinta-ala | 84 | 2 % |
| Asukkaita/ ha | 1,3 | |

| Arvioitu ajoaika | Nykytila | | | 2028 | | |
|------------------|------------------------|--------|---------|---------------------------|--------|---------|
| | Masalan terveysasema | | | Kirkkonummen terveysasema | | |
| | Osuus alueen väestöstä | Väestö | km (ka) | Osuus alueen väestöstä | Väestö | km (ka) |
| 20 min | 100 % | 10 711 | 5 km | 90 % | 9 589 | 12 km |
| 30 min | | | | 10 % | 1 122 | 13 km |
| 40 min | | | | | | |
| 50 min | | | | | | |
| 60 min tai yli | | | | | | |

| Espoonlahden terveysasema | | |
|---------------------------|--------|---------|
| Osuus alueen väestöstä | Väestö | km (ka) |
| 90 % | 9 589 | 11 km |
| 10 % | 1 122 | 11 km |
| | | |
| | | |
| | | |





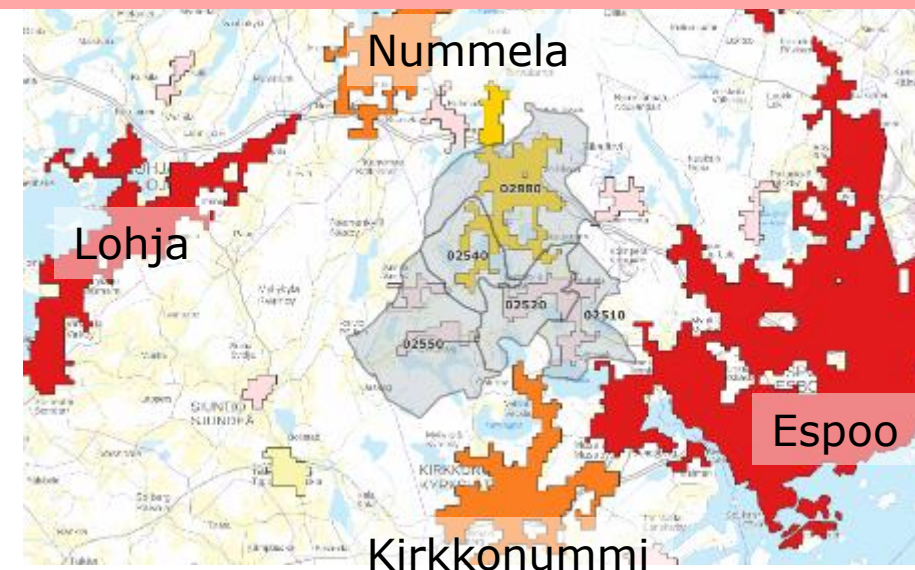
Lähterveysasemien saavutettavuusanalyysi

Veikkolan terveysasemaan tukeutuvat postinumeroalueet: 02510, 02520, 02540, 02550, 02880

Veikkolan terveysasemaan tukeutuvien postinumeroalueiden asukkaista 100 % saavuttaa terveysaseman henkilöautolla 20 minuutissa.

Veikkolan terveysaseman muututtua lähipalveluasemaksi, 100 % alueen asukkaista saavuttaa henkilöautolla Nummelan terveysaseman puolesta tunnissa ja Kirkkonummen terveysaseman 40 minuutissa.

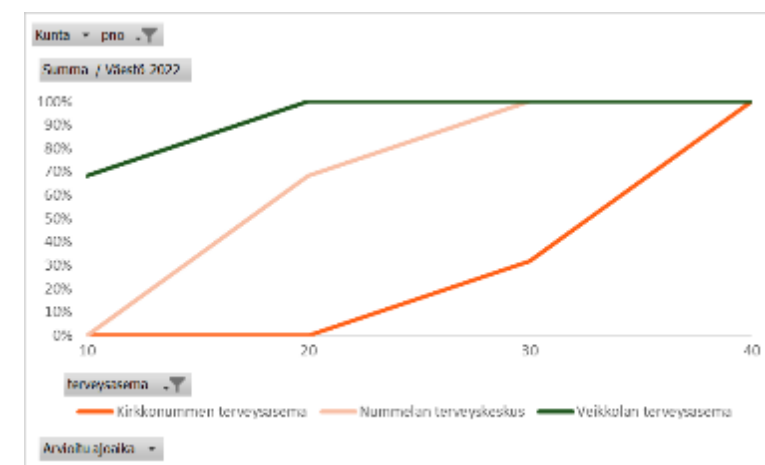
Alla olevaan karttaan on kuvattu alueen postinumeroalueet. Alueella joukkoliikenteelle riittävä väestötiheys (20 asukasta/ha) ei toteudu. Taajama-alueet näkyvät kuvassa värikkäinä alueina.



| | | |
|---------------------------------|-----------------------------------|-----------------------|
| Postinumeroalueet: | 02510, 02520, 02540, 02550, 02880 | |
| HVA asukkaat: 478 587 | Alueen tunnusluvut | Osuus koko HVA |
| HVA pinta-ala: 4 522 | | |
| Postinumeroalueiden väestö 2022 | 8 406 | 2 % |
| Postinumeroalueiden pinta-ala | 125 | 3 % |
| Asukkaita/ ha | 0,7 | |

| Arvioitu ajoaika | Nykytila | | | 2028 | | |
|------------------|------------------------|--------|---------|------------------------|--------|---------|
| | Osuus alueen väestöstä | Väestö | km (ka) | Osuus alueen väestöstä | Väestö | km (ka) |
| 20 min | 100 % | 8 406 | 8 km | | | |
| 30 min | | | | 32 % | 2 667 | 17 km |
| 40 min | | | | 68 % | 5 739 | 34 km |
| 50 min | | | | | | |
| 60 min tai yli | | | | | | |

| Nummelan terveysasema | | |
|------------------------|--------|---------|
| Osuus alueen väestöstä | Väestö | km (ka) |
| 68 % | 5 739 | 14 km |
| 32 % | 2 667 | 21 km |





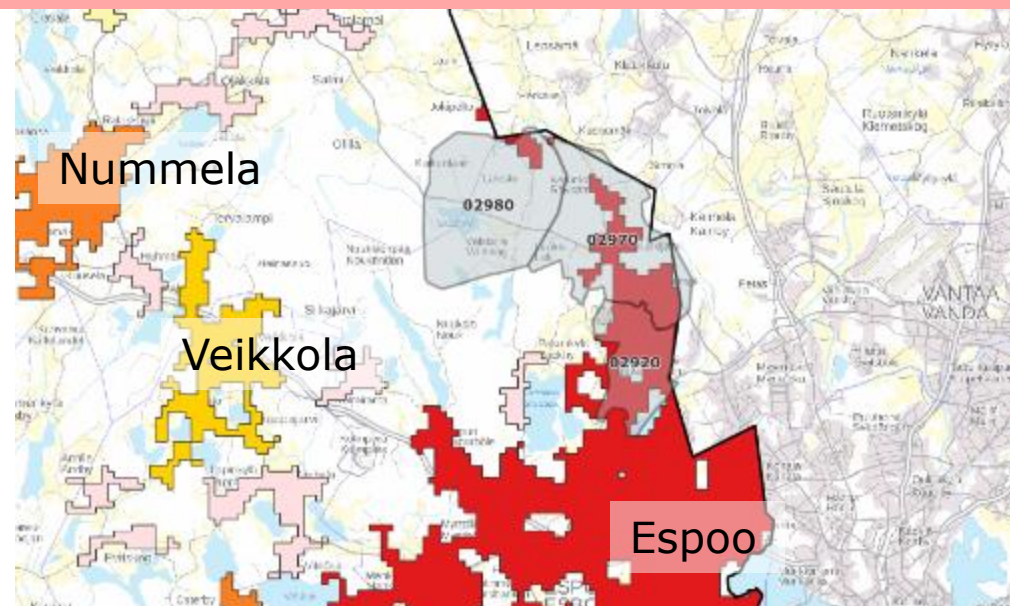
Lähterveysasemien saavuttavuusanalyysi

Kalajärven terveysasemaan tukeutuvat postinumeroalueet:
02920, 02970, 02980

Kalajärven terveysasemaan tukeutuvien postinumeroalueiden asukkaista lähes 100 % saavuttaa terveysaseman henkilöautolla 10 minuutissa.

Kalajärven terveysaseman muututtua lähipalveluasemaksi, lähes 100 % alueen asukkaista saavuttaa henkilöautolla Samarian tai Leppävaaran terveysaseman puolessa tunnissa.

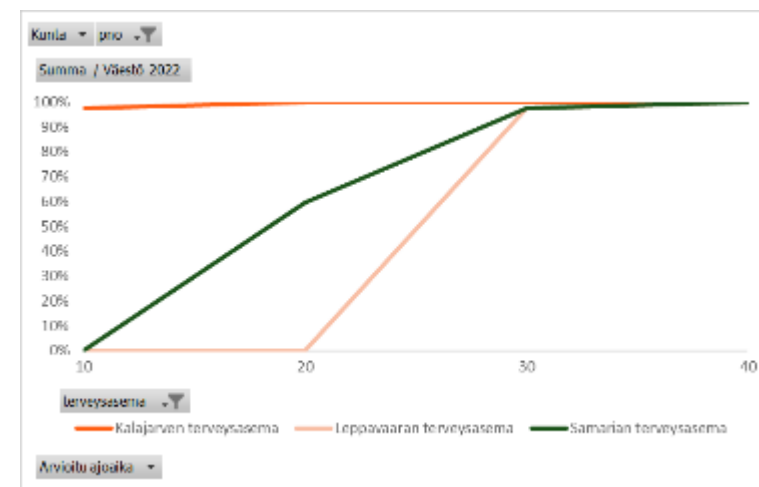
Alla olevaan karttaan on kuvattu alueen postinumeroalueet. Alueella joukkoliikenteelle riittävä väestötiheys (20 asukasta/ha) ei toteudu. Taajama-alueet näkyvät kuvassa värikkäinä alueina.



| HVA asukkaat: 478 587 HVA pinta-ala: 4 522 | Alueen tunnusluvut | Osuus koko HVA |
|---|--------------------|----------------|
| Postinumeroalueiden väestö 2022 | 9 809 | 2 % |
| Postinumeroalueiden pinta-ala | 72 | 2 % |
| Asukkaita/ ha | 1,4 | |

| Arvioitu ajoaika | Nykytila Kalajärven terveysasema | | | 2028 Samarian terveysasema | | |
|------------------|-------------------------------------|--------|---------|-------------------------------|--------|---------|
| | Osuus alueen väestöstä | Väestö | km (ka) | Osuus alueen väestöstä | Väestö | km (ka) |
| 20 min | 100 % | 9 809 | 5 km | 60 % | 5 848 | 15 km |
| 30 min | | | | 38 % | 3 732 | 20 km |
| 40 min | | | | 2 % | 229 | 20 km |
| 50 min | | | | | | |
| 60 min tai yli | | | | | | |

| Leppävaaran terveysasema | | |
|--------------------------|--------|---------|
| Osuus alueen väestöstä | Väestö | km (ka) |
| | 98 % | 9 580 |
| | 2 % | 229 |
| | | 23 km |
| | | |
| | | |





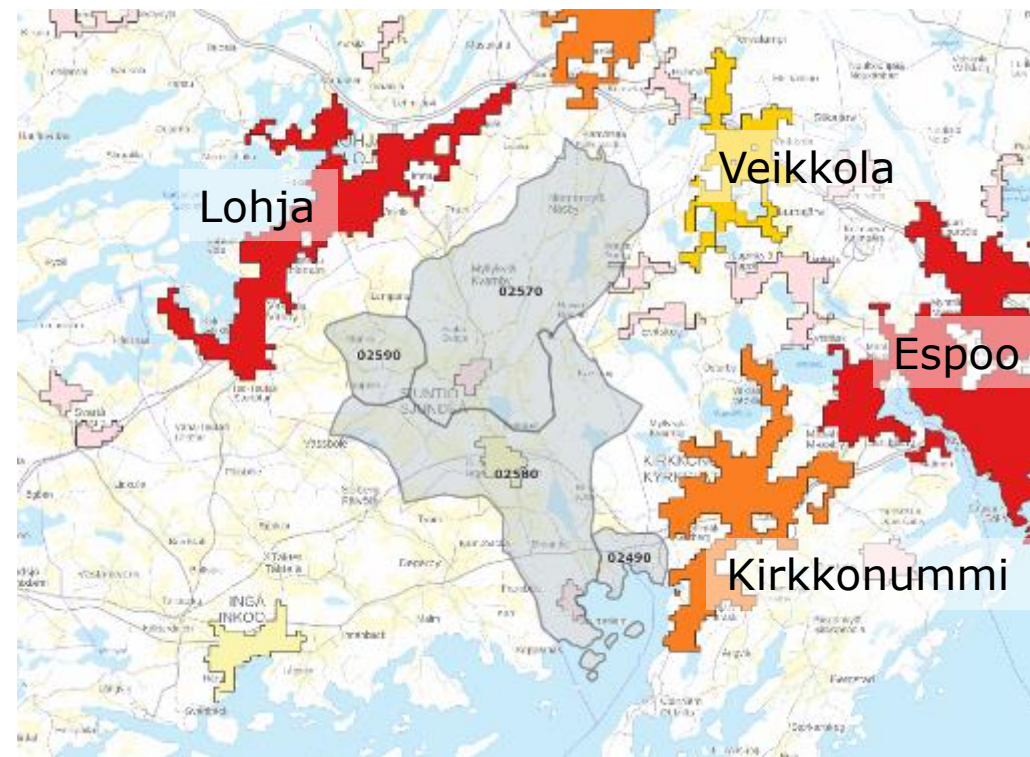
Lähterveysasemien saavutettavuusanalyysi

Siuntion terveysasemaan tukeutuvat postinumeroalueet: 02490, 02570, 02580, 02590

Siuntion terveysasemaan tukeutuvien postinumeroalueiden asukkaista 100 % saavuttaa terveysaseman henkilöautolla 20 minuutissa.

Siuntion terveysaseman muututtua lähipalveluasemaksi, 95 % alueen asukkaista saavuttaa henkilöautolla Lohjan terveysaseman ja 70 % Kirkkonummen terveysaseman puolesta tunnissa.

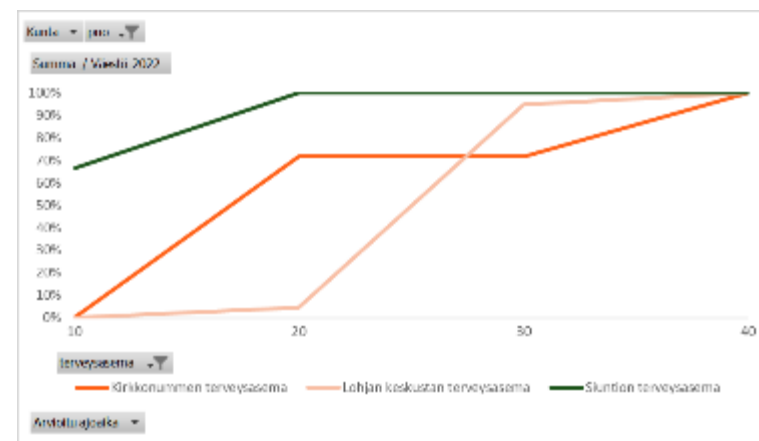
Alla olevaan karttaan on kuvattu alueen postinumeroalueet. Alueella joukkoliikenteelle riittävä väestötiheys (20 asukasta/ha) ei toteudu. Taajama-alueet näkyvät kuvassa värikkäinä alueina.



| HVA asukkaat: 478 587 HVA pinta-ala: 4 522 | Alueen tunnusluvut | Osuus koko HVA |
|---|-----------------------|-------------------|
| Postinumeroalueiden väestö 2022 | 5 331 | 1 % |
| Postinumeroalueiden pinta-ala | 199 | 4 % |
| Asukkaita/ ha | 0,3 | |

| Arvioitu ajoaika | Nykytila Siuntion terveysasema | | | 2028 Kirkkonummen terveysasema | | |
|------------------|-----------------------------------|--------|---------|-----------------------------------|--------|---------|
| | Osuus alueen väestöstä | Väestö | km (ka) | Osuus alueen väestöstä | Väestö | km (ka) |
| 20 min | 100 % | 5 331 | 8 | 72 % | 3 826 | 12 km |
| 30 min | | | | | | |
| 40 min | | | | 28 % | 1 505 | 26 km |
| 50 min | | | | | | |
| 60 min tai yli | | | | | | |

| Lohjan terveysasema | | |
|---------------------------|--------|---------|
| Osuus alueen väestöstä | Väestö | km (ka) |
| 4 % | 236 | 11 km |
| 90 % | 4 821 | 19 km |
| 5 % | 274 | 30 km |





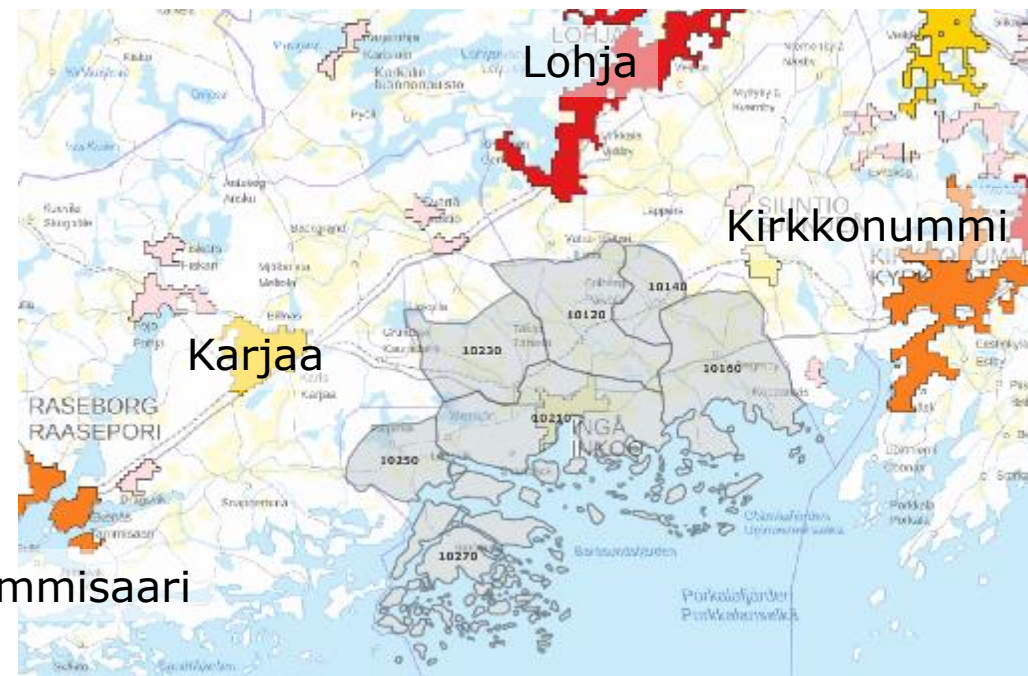
Lähterveysasemien saavutettavuusanalyysi

Inkoon terveystasemaan tukeutuvat postinumeroalueet 10120, 10140, 10160, 10210, 10230, 10250, 10270

Inkoon terveystasemaan tukeutuvien postinumeroalueiden asukkaista lähes 100 % saavuttaa terveystaseman henkilöautolla 20 minuutissa.

Inkoon terveystaseman muututtua lähipalveluasemaksi, yli 70 % alueen asukkaista saavuttaa henkilöautolla Kirkkonummen terveystaseman puolella tunnissa ja 90% Tammisaaren terveystaseman 50 minuutissa.

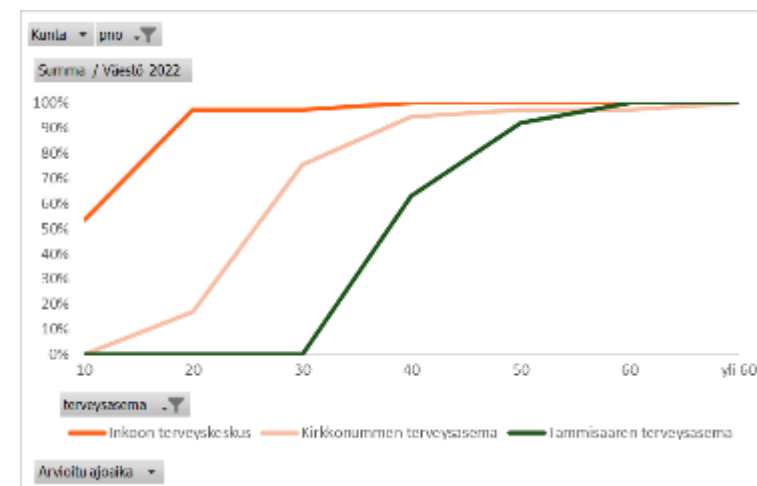
Alla olevaan karttaan on kuvattu alueen postinumeroalueet. Alueella joukkoliikenteelle riittävä väestötiheys (20 asukasta/ha) ei toteudu. Taajama-alueet näkyvät kuvassa värikkäinä alueina.



| | Alueen tunnusluvut | Osuus koko HVA |
|---------------------------------|--------------------|----------------|
| HVA asukkaat: 478 587 | | |
| HVA pinta-ala: 4 522 | | |
| Postinumeroalueiden väestö 2022 | 5 134 | 1 % |
| Postinumeroalueiden pinta-ala | 318 | 7 % |
| Asukkaita/ ha | 0,2 | |

| Arvioitu ajoaika | Nykytila | | | 2028 | | |
|------------------|------------------------|--------|---------|----------------------------|--------|---------|
| | Inkoon terveystasema | | | Kirkkonummen terveystasema | | |
| | Osuus alueen väestöstä | Väestö | km (ka) | Osuus alueen väestöstä | Väestö | km (ka) |
| 20 min | 97 % | 4 994 | 7 km | 17 % | 867 | 18 km |
| 30 min | | | | 58 % | 3 000 | 27 km |
| 40 min | 3 % | 140 | 22 km | 19 % | 977 | 34 km |
| 50 min | | | | 3 % | 150 | 41 km |
| 60 min tai yli | | | | 3 % | 140 | 50 km |

| Tammisaaren terveystasema | | |
|---------------------------|--------|---------|
| Osuus alueen väestöstä | Väestö | km (ka) |
| | | |
| 63 % | 3 241 | 34 km |
| 29 % | 1 485 | 47 km |
| 8 % | 408 | 44 km |





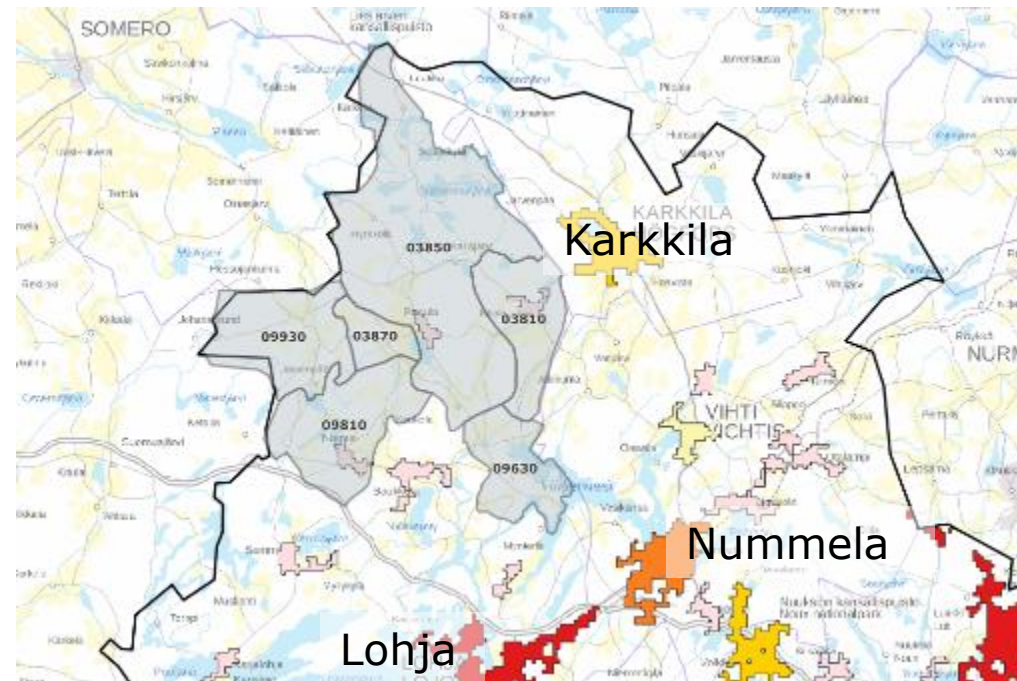
Lähterveysasemien saavutettavuusanalyysi

Pusulan terveysasemaan tukeutuvat postinumeroalueet: 03810, 03850, 03870, 09630, 09810, 09930

Pusulan terveysasemaan tukeutuvien postinumeroalueiden asukkaista 100 % saavuttaa terveysaseman henkilöautolla 20 minuutissa.

Pusulan terveysaseman muututtua lähipalveluasemaksi, yli 90 % alueen asukkaista saavuttaa henkilöautolla Karkkilan terveysaseman 40 minuutissa ja 100% Lohjan terveysaseman tunnissa.

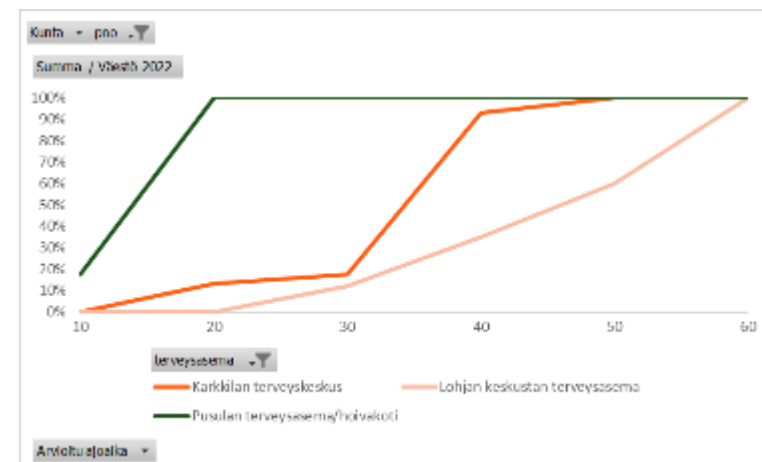
Alla olevaan karttaan on kuvattu alueen postinumeroalueet. Alueella joukkoliikenteelle riittävä väestötiheys (20 asukasta/ha) ei toteudu. Taajama-alueet näkyvät kuvassa värikkäinä alueina.



| HVA asukkaat: 478 587 HVA pinta-ala: 4 522 | Alueen tunnusluvut | Osuus koko HVA |
|---|--------------------|----------------|
| Postinumeroalueiden väestö 2022 | 3 980 | 0,8 % |
| Postinumeroalueiden pinta-ala | 423 | 9 % |
| Asukkaita/ ha | 0,1 | |

| Arvioitu ajoaika | Nykytila | | | 2028 | | |
|------------------|------------------------|--------|---------|------------------------|--------|---------|
| | Pusulan terveysasema | | | Lohjan terveysasema | | |
| | Osuus alueen väestöstä | Väestö | km (ka) | Osuus alueen väestöstä | Väestö | km (ka) |
| 20 min | 100 % | 3 980 | 10 | | | |
| 30 min | | | | 12 % | 482 | 27 km |
| 40 min | | | | 23 % | 920 | 36 km |
| 50 min | | | | 25 % | 990 | 40 km |
| 60 min | | | | 40 % | 1 588 | 47 km |

| Karkkilan terveysasema | | |
|------------------------|--------|---------|
| Osuus alueen väestöstä | Väestö | km (ka) |
| 13 % | | |
| 4 % | 529 | 11 km |
| 75 % | 176 | 23 km |
| 7 % | 2 990 | 26 km |
| 0 % | 285 | 32 km |





Lakkautettavat terveysasemat, saavutettavuusanalyysi

Karjalohjan terveysasemaan tukeutuvat postinumeroalueet: 09120

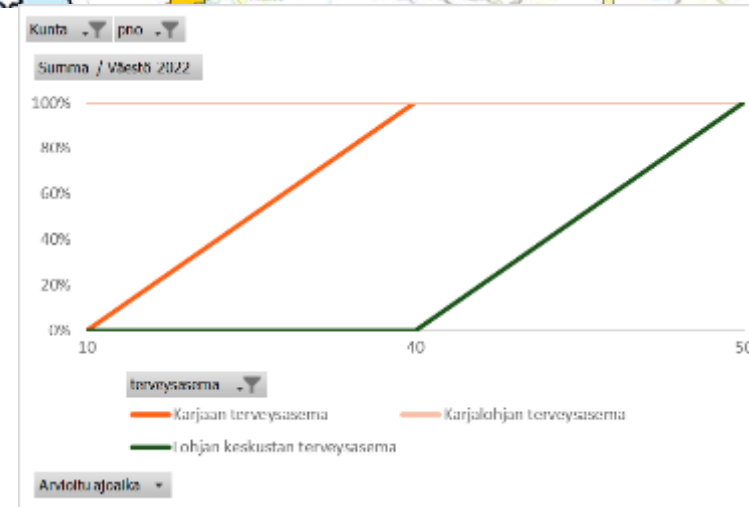
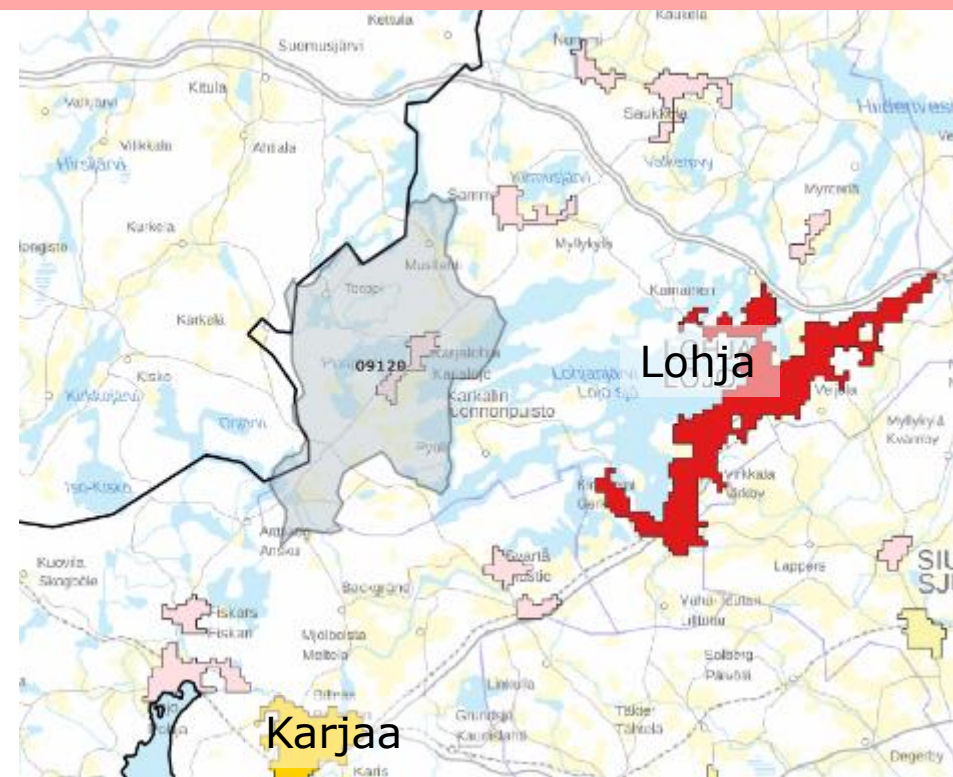
Karjalohjan terveysasemaan tukeutuvien postinumeroalueiden asukkaista lähes 100 % saavuttaa terveysaseman henkilöautolla 10 minuutissa.

Karjalohja terveysaseman lakkautuksen jälkeen 100% alueen asukkaista saavuttaa henkilöautolla Karjaan lähipalveluaseman 40 minuutissa ja Lohjan terveysaseman 50 minuutissa.

Alla olevaan karttaan on kuvattu alueen postinumeroalueet. Alueella joukkoliikenteelle riittävä väestötiheys (20 asukasta/ha) ei toteudu. Taajama-alueet näkyvät kuvassa värikkäinä alueina.

| | Alueen tunnusluvut | Osuus koko HVA |
|---------------------------------|--------------------|----------------|
| HVA asukkaat: 478 587 | | |
| HVA pinta-ala: 4 522 | | |
| Postinumeroalueiden väestö 2022 | 1 211 | 0,3 % |
| Postinumeroalueiden pinta-ala | 115 | 3 % |
| Asukkaita/ ha | 0,1 | |

| Arvioitu ajoaika | Nykytila | | | 2028 | | |
|------------------|--------------------------|--------|---------|---------------------|--------|---------|
| | Karjalohjan terveysasema | | | Lohjan terveysasema | | |
| | Osuus alueen | Väestö | km (ka) | Osuus alueen | Väestö | km (ka) |
| 20 min | 100 % | 1 211 | 1 | | | |
| 30 min | | | | | | |
| 40 min | | | | 100 % | 1 211 | 36 km |
| 50 min | | | | | | |
| 60 min | | | | | | |





Lakkautettavat terveysasemat, saavutettavuusanalyysi

Sammatin terveysasemaan tukeutuvat postinumeroalueet: 08480, 09220, 09430

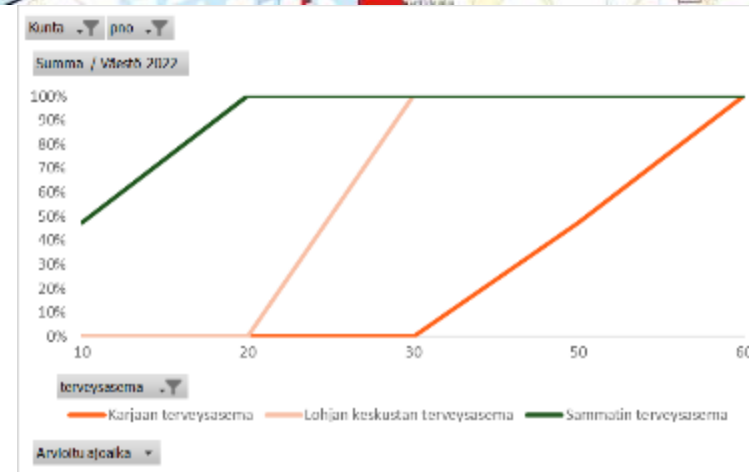
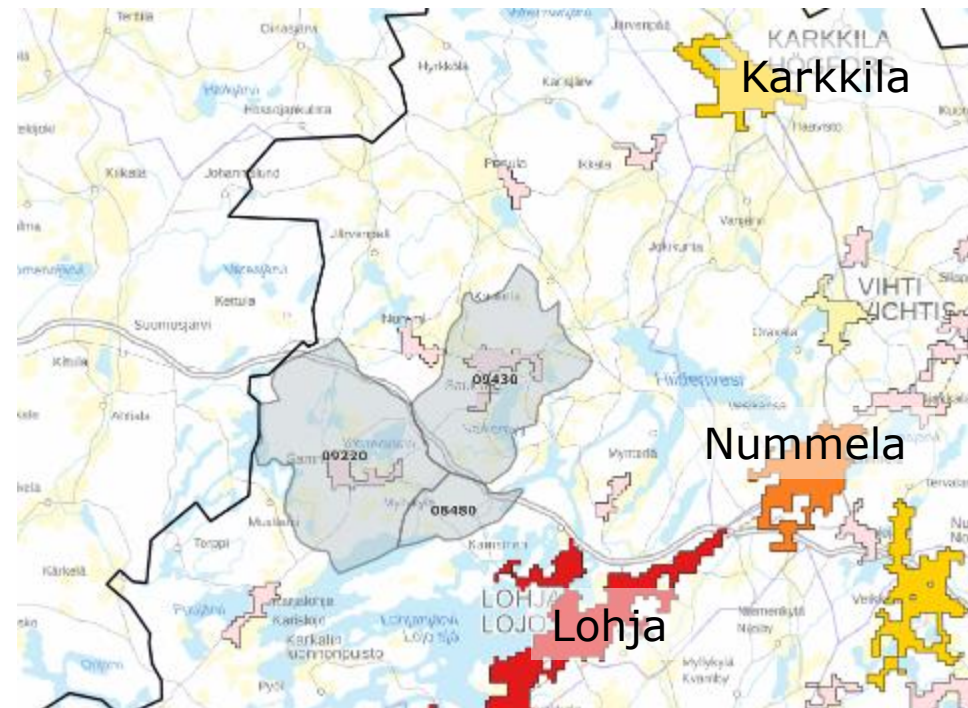
Sammatin terveysasemaan tukeutuvien postinumeroalueiden asukkaista lähes 100 % saavuttaa terveysaseman henkilöautolla 10 minuutissa.

Sammatin terveysaseman lakkautuksen jälkeen, 100% alueen asukkaista saavuttaa henkilöautolla Lohjan terveysaseman puolessa tunnissa.

Alla olevaan karttaan on kuvattu alueen postinumeroalueet. Alueella joukkoliikenteelle riittävä väestötiheys (20 asukasta/ha) ei toteudu. Taajama-alueet näkyvät kuvassa värikkäinä alueina.

| HVA asukkaat: 478 587 | Alueen tunnusluvut | Osuus koko HVA |
|-------------------------------|--------------------|----------------|
| HVA pinta-ala: 4 522 | | |
| Postinumeroalueiden väestö | 3 436 | 0,7 % |
| Postinumeroalueiden pinta-ala | 170 | 4 % |
| Asukkaita/ ha | | |

| Arvioitu ajoaika | Nykytila | | | 2028 | | |
|------------------|--------------|--------|---------|------------------------|--------|---------|
| | Osuus alueen | Väestö | km (ka) | Osuus alueen väestöstä | Väestö | km (ka) |
| 20 min | 100 % | 3 436 | 8 km | | | |
| 30 min | | | | 100 % | 3 436 | 20 km |
| 40 min | | | | | | |
| 50 min | | | | | | |
| 60 min | | | | | | |





Terveysasemien saavutettavuus, julkinen liikenne

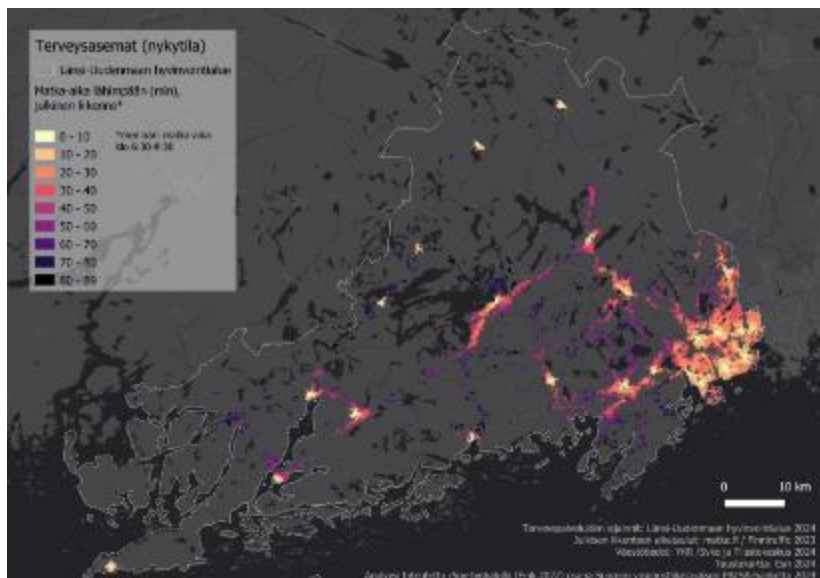
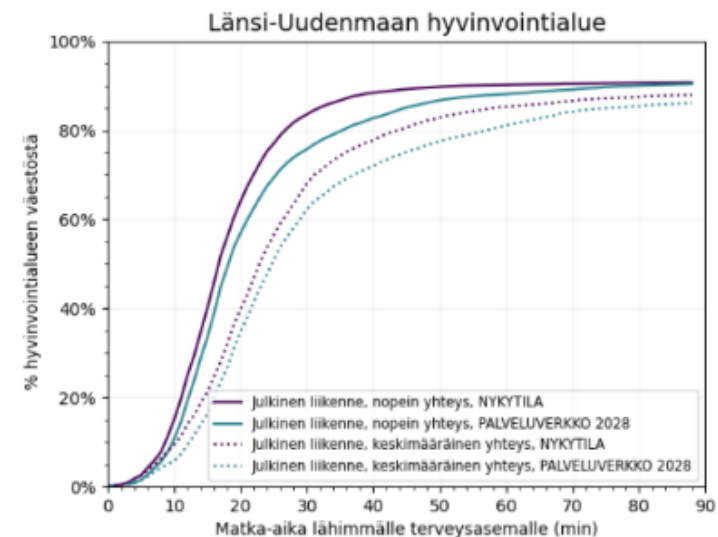
Terveysasemien saavutettavuus julkisella liikenteellä ja enintään 20 minuutin kävelyllä

Julkisen liikenteen saavutettavuus painottuu voimakkaasti pääkaupunkiseudulle ja pääväylien varsille. Julkisen liikenteen saavutettavuus näiden alueiden ulkopuolella on heikkoa.

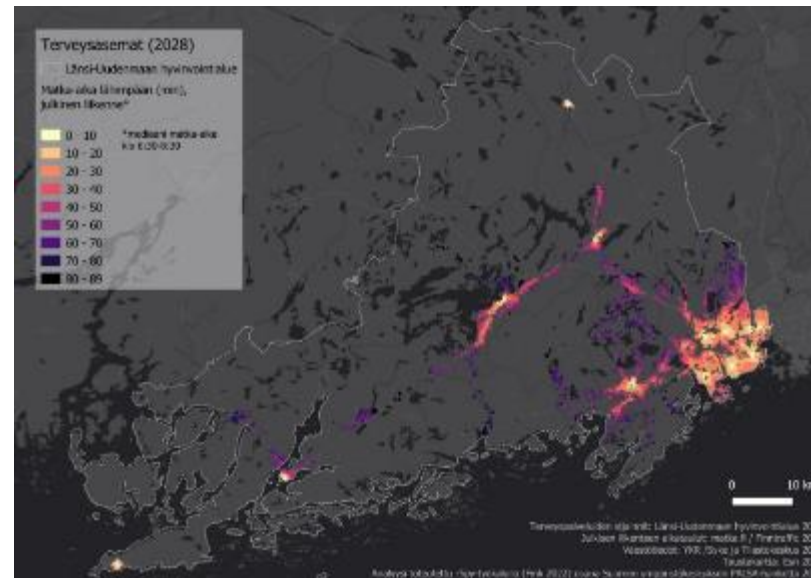
Nykytilanteessa 85 % hyvinvointialueen väestöstä saavuttaa terveysaseman puolesta tunnissa aamun (6:30-8.30) parhaan yhteyden aikaan. Suunnitellut muutoksen terveysasemaverkossa laskevat luvun 75 %:iin.

Aamun keskimääräisellä julkisen liikenteen matka-ajalla mitattuna terveysaseman puolesta tunnissa saavuttavien osuus on nykytilanteessa 70 % ja muutosten myötä vajaa 65 %.

Kyseisen kulkutavan matka-ajat kasvavat lakkautettavien ja lähipalveluasemiksi muuttuvien terveysasemien alueilla erityisesti etäisyyksien käveltävyyden heiketessä. Suurimmat muutokset julkisen liikenteen saavutettavuudessa tapahtuvat Siuntiossa (+~28 min) ja Inkoossa (+ ~14 min)



Nykytilanne
Matka-aika
keskimääräisellä
yhteydellä
klo 6.30-8.30



Matka-aika
keskimääräisellä
yhteydellä
klo 6.30-8.30



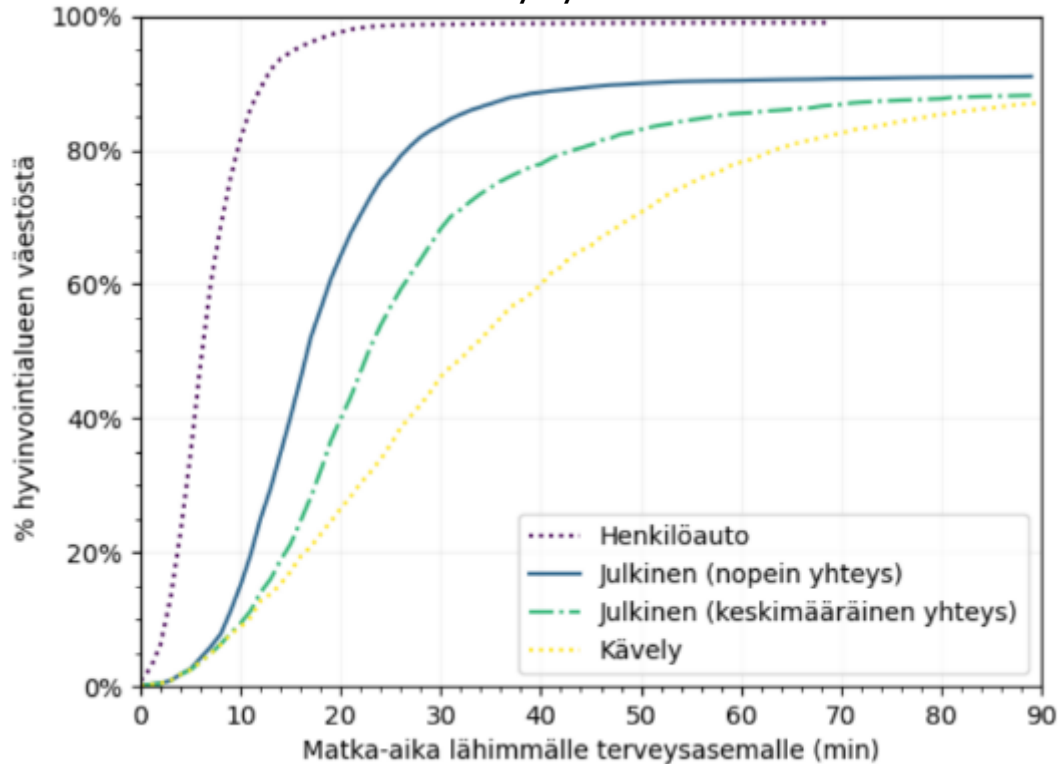
Terveysasemien saavutettavuus, yhteenveto

Nykytilanteessa terveysasemien puolen tunnin väestökattavuus on henkilöautolla lähes 100 %, julkisen liikenteen parhaalla yhteydellä 85 % sekä keskimääräisellä yhteydellä vajaa 70 % ja kävellen 45 %. Noin 15 prosentille väestöstä julkinen liikenne ei ole varteenotettava liikkumismuoto matka-ajan ollessa yli tunnin tai yhteyksien puuttuessa kokonaan.

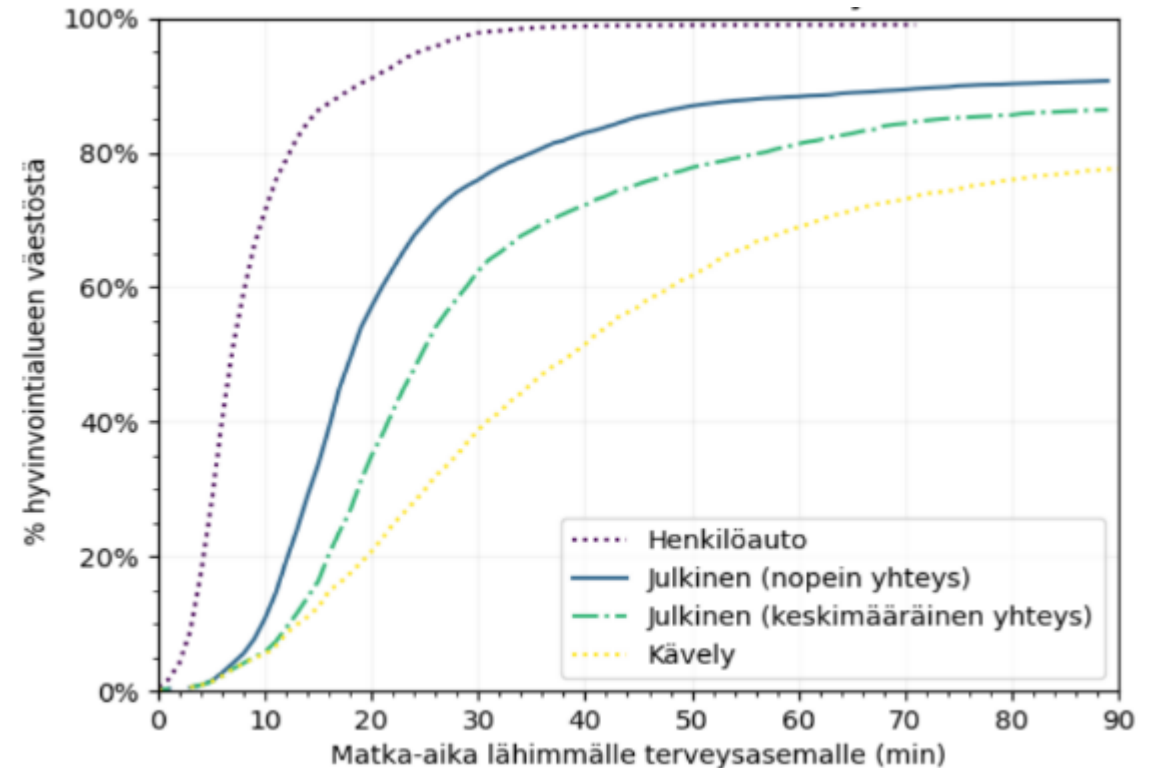
Esitettyjen lähipalveluasemamuutosten myötä puolen tunnin väestökattavuus henkilöautolla pysyy lähes entisellään, julkisen liikenteen parhaan yhteyden väestökattavuus laskee 10 % sekä keskimääräisen yhteyden 5 % ja kävelyn 5 %.

Muutokset saavutettavuudessa ovat seutasolla hyvin pieniä, mutta paikallisesti niillä on keskeinen merkitys kulkumuodon valintaan etenkin käveltävyyden heiketessä.

Nykytilanne

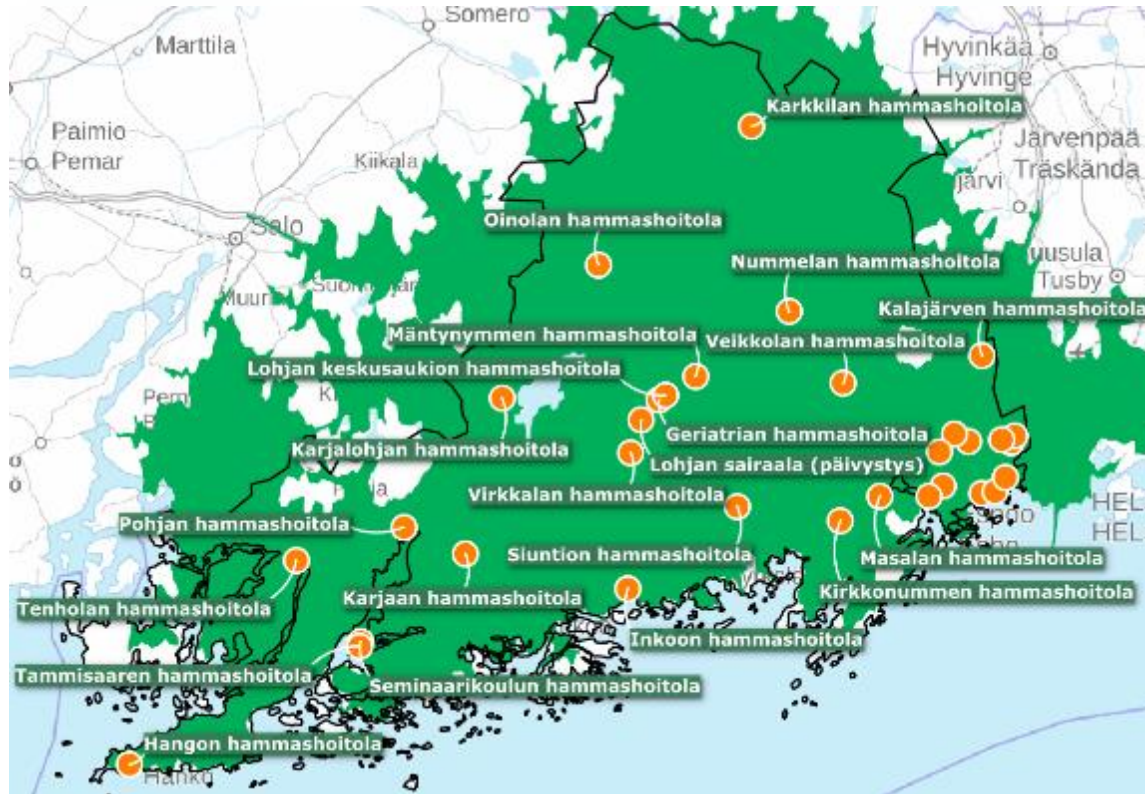


Alustavan hahmotelman mukainen palvelujen verkosto





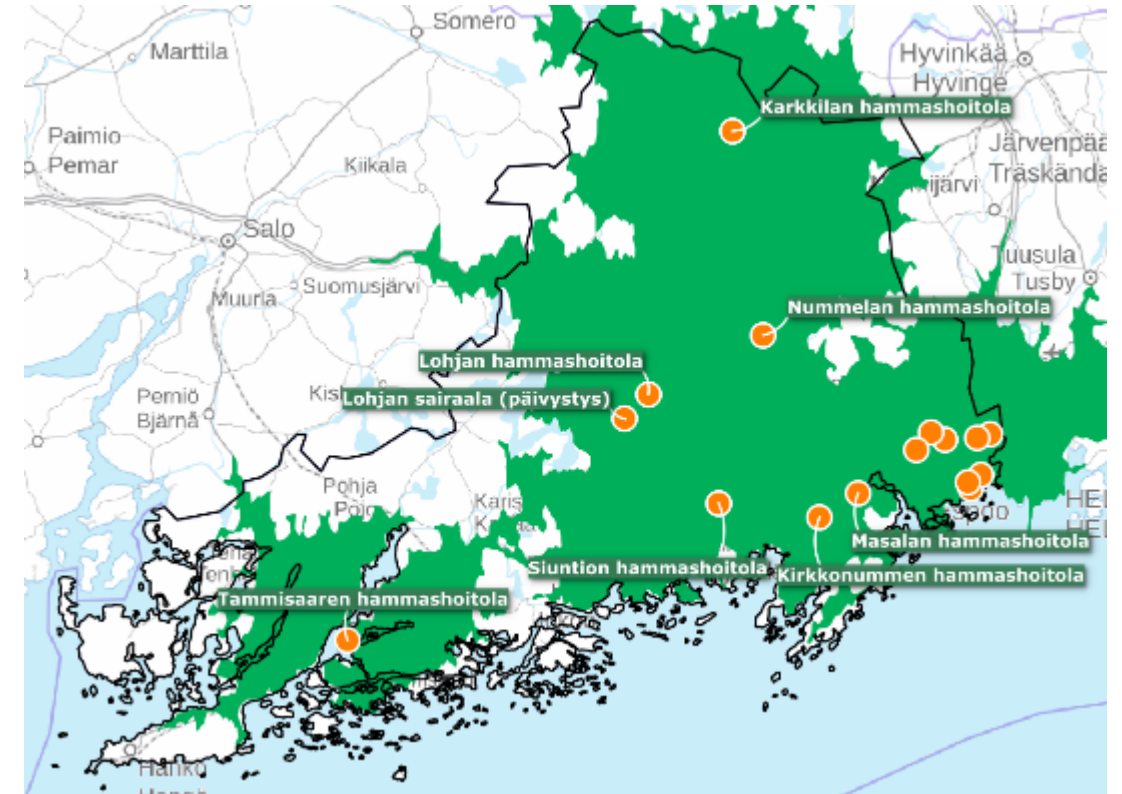
3.2 Suun terveydenhuollon palvelujen saavutettavuus



Nykytilanne

Väestökattavuus 99,7 %

1 508 asukasta puolen tunnin ajoajan ulkopuolella



Luonnos linjausten mukaisesta palveluverkosta

Väestökattavuus 97,0 %

15 031 asukasta puolen tunnin ajoajan ulkopuolella



Alustavia arvioita vaikutuksista saavutettavuuteen: Lohjan keskitetty hammashoitola

Saavutettavuusanalyysi on toteutettu postinumerotarkasteluna. Hyvinvointialueen asukkaat on allokoitu tarkasteltavan palvelualueen toimipisteille. Allokointi on toteutettu niin, että kukin asukas on kohdistettu sen toimipisteen asiakkaaksi, johon hänellä kuntansa asuinpostinnumeroalueensa keskipisteestä on lyhin ajoaika. Vaihtoehtoisessa tarkastelussa postinnumeroalueen keskipisteestä on laskettu ajomatka esimerkkikohteelle uudella alueella. Ajoajat on luokiteltu 10 minuutin luokkiin. Todellinen ajoaika vaihtelee riippuen asukkaan sijainnista postinnumeroalueella.

| Postinnumeroalueet: | | | 08100, 08150, 08200, 08450, 08480 | | 03810, 08350, 08360, 08500, 08680 | | 03850, 03870, 09220, 09430, 09520, 09630, 09810, 09930 | | 08700, 08800, 09120 | |
|----------------------------------|--------------------|----------------|-----------------------------------|----------------|-----------------------------------|----------------|--|----------------|---------------------|----------------|
| HVA asukkaat 478 587 | Alueen tunnusluvut | Osuus koko HVA | Alueen tunnusluvut | Osuus alueesta | Alueen tunnusluvut | Osuus alueesta | Alueen tunnusluvut | Osuus alueesta | Alueen tunnusluvut | Osuus alueesta |
| HVA pinta-ala 4 522 | | | | | | | | | | |
| Postinnumeroalueiden väestö 2022 | 45 130 | 9 % | 17 828 | 40 % | 10 693 | 24 % | 6 758 | 15 % | 9 851 | 22 % |
| Postinnumeroalueiden pinta-ala | 1 099 | 24 % | 113 | 10 % | 184 | 17 % | 547 | 50 % | 255 | 23 % |
| Asukasta/ha | 0,4 | | 1,6 | | 0,6 | | 0,1 | | 0,4 | |

| Lähin hammashoitola (nykytila) | | |
|--------------------------------|--------|------------------------|
| Arvioitus ajoaika | Väestö | Osuus alueen väestöstä |
| 20 min | 41 517 | 92 % |
| 30 min | 285 | 1 % |
| 40 min | 2 799 | 6 % |
| 50 min | 529 | 1 % |

| Lähin hammashoitola (nykytila) | | | | | | | |
|-----------------------------------|---------|---------------------------|---------|------------------------|---------|-------------------------|---------|
| Lohjan keskusaukion hammashoitola | | Mäntynummen hammashoitola | | Oinolan hammashoitola | | Virkkalan hammashoitola | |
| Osuus alueen väestöstä | km (ka) | Osuus alueen väestöstä | km (ka) | Osuus alueen väestöstä | km (ka) | Osuus alueen väestöstä | km (ka) |
| 100 % | 7 km | 95 % | 6 km | 35 % | 13 km | 88 % | 8 km |
| | | | | 4 % | 18 km | | |
| | | | | 23 % | 23 km | 12 % | 31 km |
| | | 5 % | 36 km | | | | |

| Uusi keskitetty hammashoitola | | |
|-------------------------------|--------|------------------------|
| Arvioitu ajoaika | Väestö | Osuus alueen väestöstä |
| 20 min | 35 136 | 78 % |
| 30 min | 5 275 | 12 % |
| 40 min | 2 307 | 5 % |
| 50 min | 814 | 2 % |
| 60 min | 1 588 | 4 % |

| Uusi keskitetty hammashoitola | | | | | | | |
|-------------------------------|---------|------------------------|---------|------------------------|---------|------------------------|---------|
| Osuus alueen väestöstä | km (ka) | Osuus alueen väestöstä | km (ka) | Osuus alueen väestöstä | km (ka) | Osuus alueen väestöstä | km (ka) |
| 100 % | 7 km | 95 % | 10 km | | | 73 % | 9 km |
| | | | | 56 % | 22 km | 15 % | 21 km |
| | | | | 16 % | 37 km | 12 % | 35 km |
| | | 5 % | 39 km | 40 % | 39 km | | |
| | | | | 23 % | 46 km | | |



Alustavia arvioita vaikutuksista saavutettavuuteen: Raaseporin keskitetty hammashoitola

Saavutettavuusanalyysi on toteutettu postinumerotarkasteluna. Hyvinvointialueen asukkaat on allokoitu tarkasteltavan palvelualueen toimipisteille. Allokointi on toteutettu niin, että kukin asukas on kohdistettu sen toimipisteen asiakkaaksi, johon hänellä kuntansa asuinpostinnumeroalueensa keskipisteestä on lyhin ajoaika. Vaihtoehtoisessa tarkastelussa postinnumeroalueen keskipisteestä on laskettu ajomatka esimerkkikohteelle uudella alueella. Ajoajat on luokiteltu 10 minuutin luokkiin. Todellinen ajoaika vaihtelee riippuen asukkaan sijainnista postinnumeroalueella.

| Postinnumeroalueet: | 10820, 10900, 10940, 10960 | 10300, 10320, 10330, 10350, 10360, 10380, 10710 | 10410, 10420, 10440, 10470, 10480 | 10600, 10640, 10650, 10660, 10680 | 10520, 10570, 10620 |
|----------------------------------|----------------------------|--|--------------------------------------|--------------------------------------|---------------------|
| HVA asukkaat 478 587 | | | | | |
| HVA pinta-ala 4 522 | | | | | |
| Postinnumeroalueiden väestö 2022 | 34 925 | 7 741 | 10 842 | 2 997 | 9 389 |
| Postinnumeroalueiden pinta-ala | 1 317 | 121 | 351 | 174 | 325 |
| Asukkaita/ ha | 0,3 | 0,6 | 0,3 | 0,2 | 0,3 |
| | Osuus koko HVA 7 % | Osuus alueesta 22 % | Osuus alueesta 31 % | Osuus alueesta 9 % | Osuus alueesta 27 % |
| | | Osuus alueesta 9 % | Osuus alueesta 27 % | Osuus alueesta 13 % | Osuus alueesta 26 % |
| | | | | Osuus alueesta 25 % | Osuus alueesta 11 % |
| | | | | | Osuus alueesta 0,1 |

| Lähin hammashoitola (nykytila) | | |
|--------------------------------|--------|------------------------|
| Arvioitu ajoaika | Väestö | Osuus alueen väestöstä |
| 20 min | 32 872 | 94 % |
| 30 min | 1 618 | 5 % |
| 40 min | 435 | 1 % |

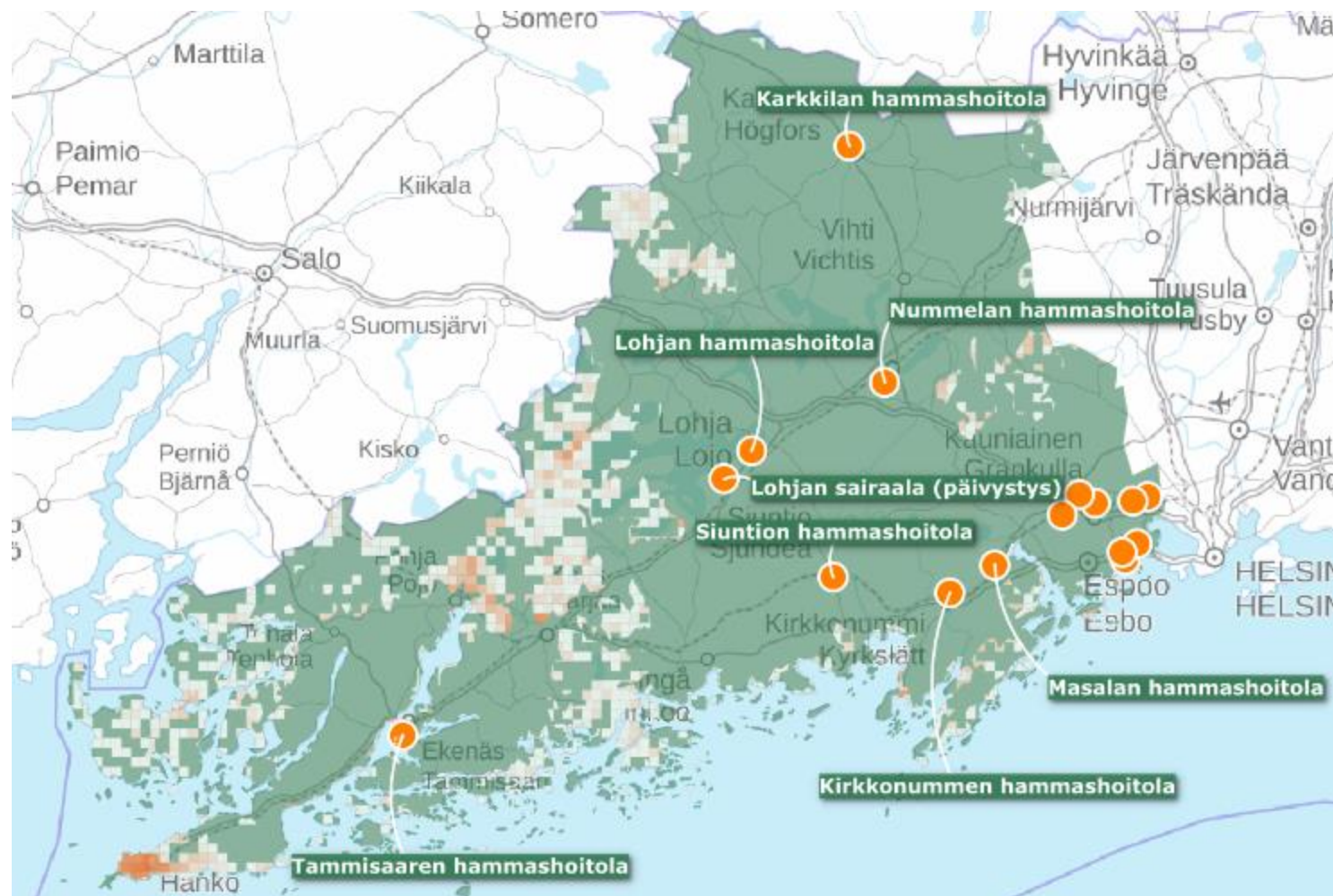
| Lähin hammashoitola (nykytila) | | | | | |
|--------------------------------|-----------------------|------------------------|---|------------------------|---------|
| Hangon hammashoitola | Karjaan hammashoitola | Pohjan hammashoitola | Tammisaaren keskustan ja Seminaarieskolan | Tenholan hammashoitola | |
| Osuus alueen väestöstä | km (ka) | Osuus alueen väestöstä | km (ka) | Osuus alueen väestöstä | km (ka) |
| 100 % | 15 km | 85 % | 8 km | 100 % | 7 km |
| | | 15 % | 16 km | | |
| | | | | | |
| | | | | 11 % | 22 km |

| Uusi keskitetty hammashoitola | | |
|-------------------------------|--------|------------------------|
| Arvioitu ajoaika | Väestö | Osuus alueen väestöstä |
| 20 min | 11 285 | 32 % |
| 30 min | 11 605 | 33 % |
| 40 min | 11 600 | 33 % |
| 50 min | | |
| 60 min | 435 | 1 % |

| Uusi keskitetty hammashoitola | | | | | |
|-------------------------------|---------|------------------------|---------|------------------------|---------|
| Osuus alueen väestöstä | km (ka) | Osuus alueen väestöstä | km (ka) | Osuus alueen väestöstä | km (ka) |
| | | | | 100 % | 10 km |
| 6 % | 19 km | 87 % | 22 km | | |
| 94 % | 34 km | 13 % | 31 km | 100 % | 27 km |
| | | | | | |
| | | | | | |
| | | | | 11 % | 38 km |



3.2 Suun terveydenhuollon palvelujen saavutettavuus



Puolen tunnin ajoajan
ulkopuolelle jäävän väestön
(15 031 asukasta) alueet

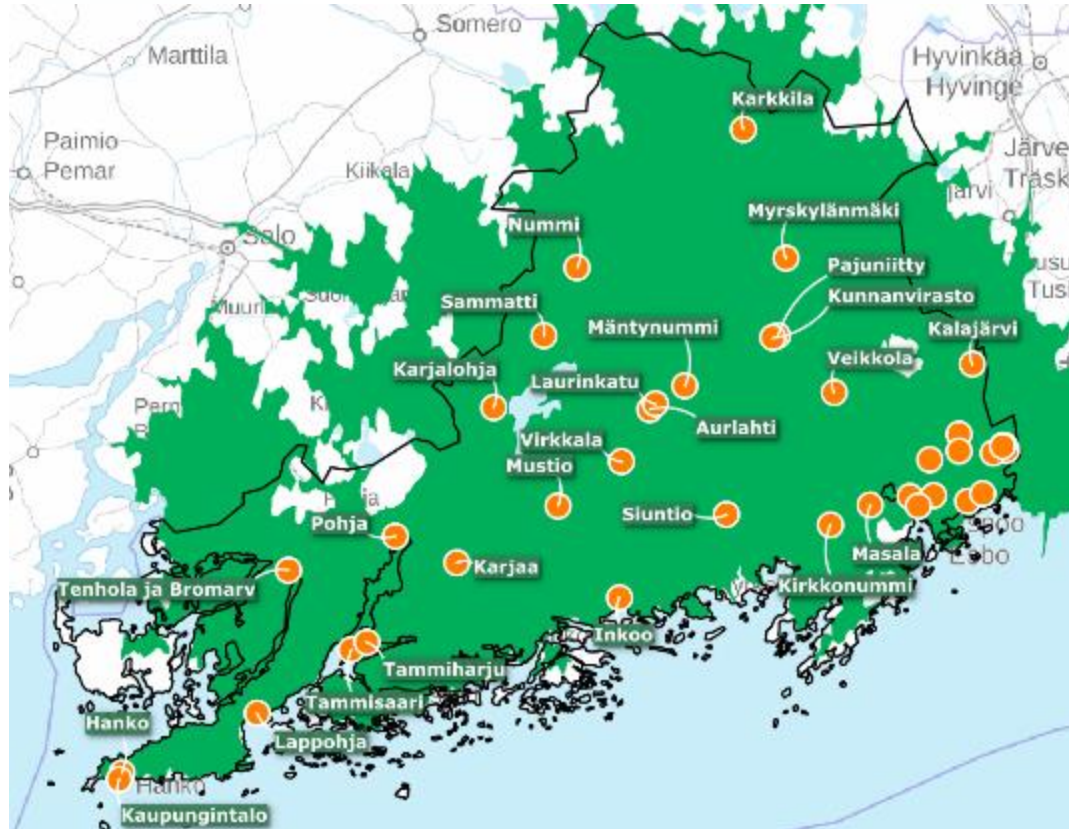
Suun terveydenhuollon palveluita kootaan suurempiin yksiköihin. Lisäksi terveysasematoiminnan lähipalveluasemilla ja muissa alueen toimipisteissä voidaan tarjota esimerkiksi suun terveystarkastuksia.

Keskitetyn palveluverkon puolen tunnin ajoajan väestökattavuus on 97 %.

Aineiston lähde: Maanmittauslaitos, Tilastokeskus, ORS Tools
Kartta: LUVN



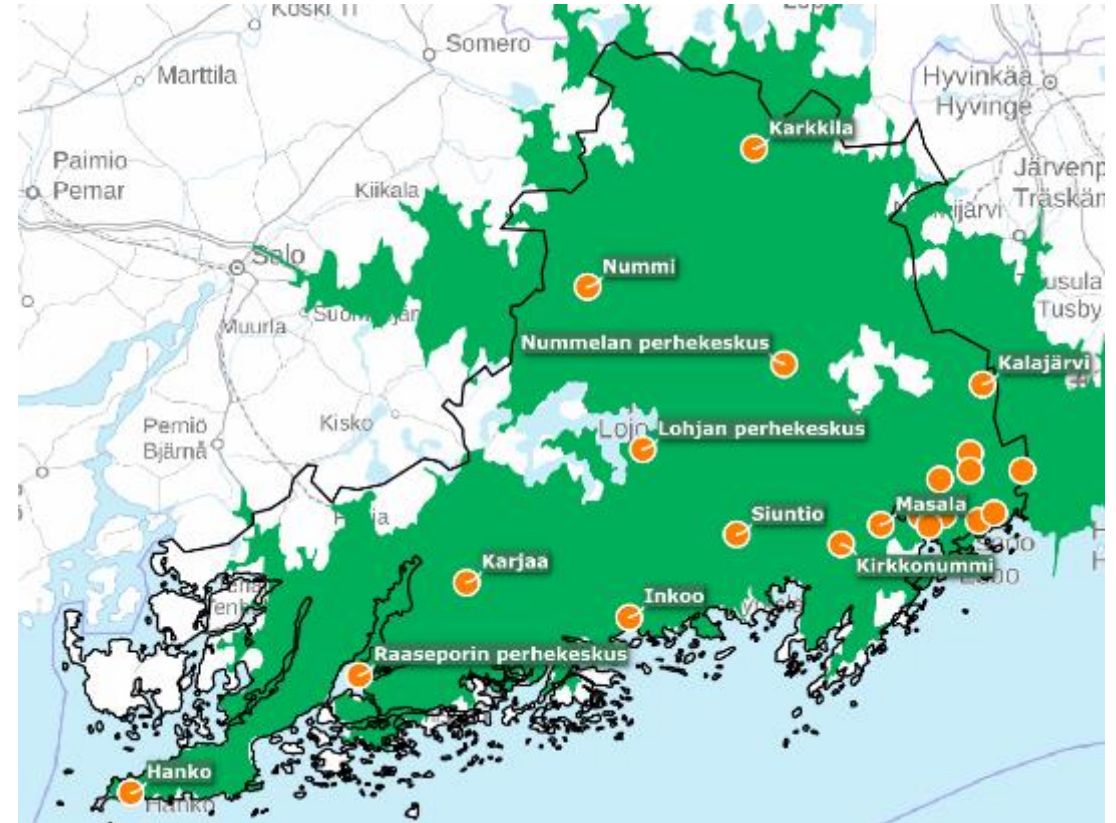
3.3 Perhekeskuspalvelujen saavutettavuus



Nykytilanne

Väestökattavuus 99,7 %

1 412 asukasta puolen tunnin ajoajan ulkopuolella



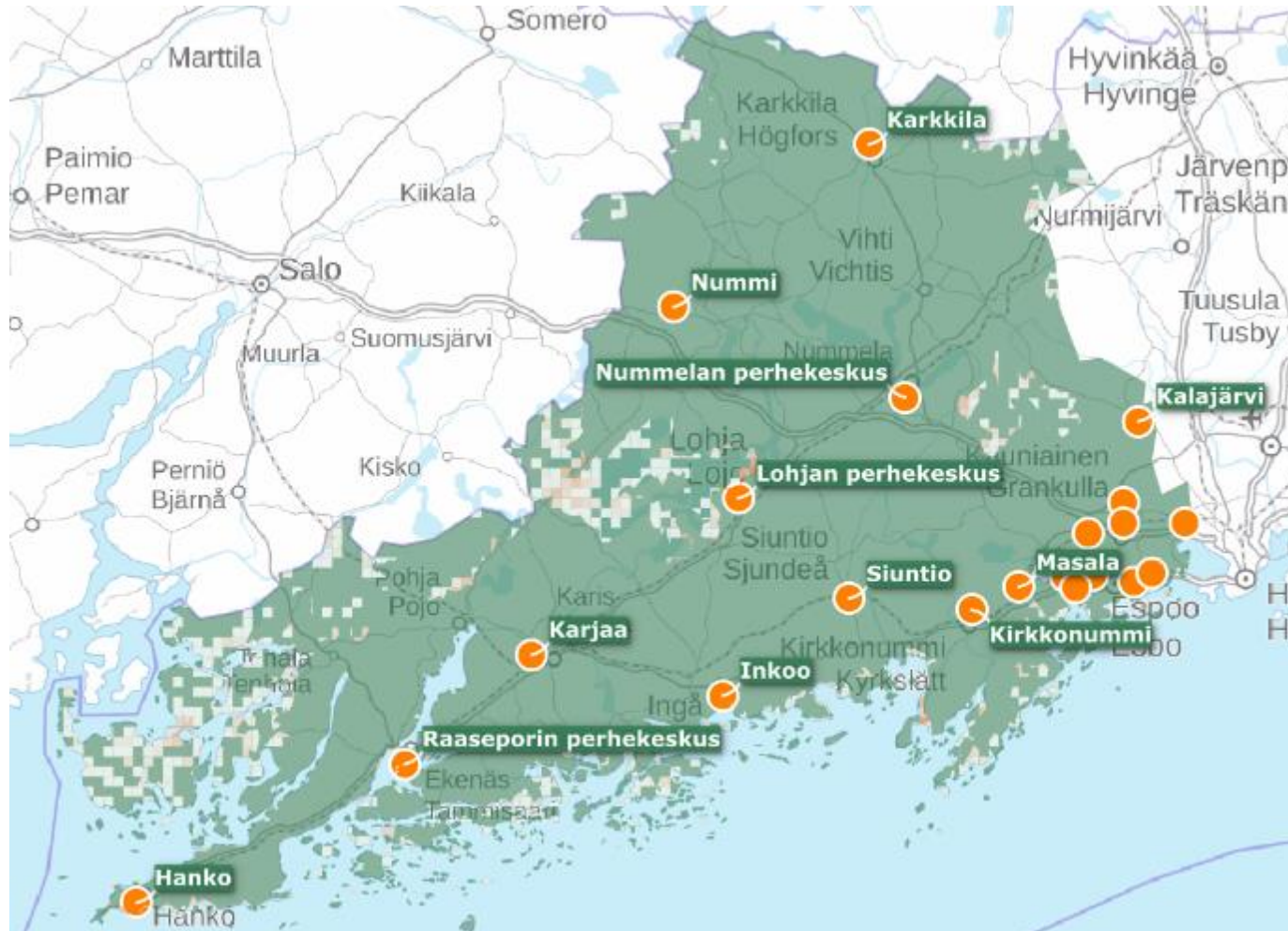
Luonnos linjausten mukaisesta palveluverkosta

Väestökattavuus 99,4 %

3 181 asukasta puolen tunnin ajoajan ulkopuolella



3.3 Perhekeskuspalvelujen saavutettavuus



Puolen tunnin ajoajan
ulkopuolelle jäävän väestön
(3 181 asukasta) alueet

Lasten, nuorten ja perheiden palveluja eli perhekeskuspalveluja tarjotaan laajoissa perhekeskuksissa ja alueellisissa toimipisteissä. Laajoissa perhekeskuksissa on alueellisia toimipisteitä laajempi palveluvalikoima ja laajemmat aukioloajat. Alueelliset toimipisteet tukeutuvat toiminnassaan laajempiin perhekeskuksiin

Keskitetyn palveluverkon puolen tunnin ajoajan väestökattavuus on 99,4 %.



Alustavia arvioita vaikutuksista saavutettavuuteen: Lohjan laajan palvelun perhekeskus

Saavutettavuusanalyysi on toteutettu postinumerotarkasteluna. Hyvinvointialueen asukkaat on allokoitu tarkasteltavan palvelualueen toimipisteille. Allokointi on toteutettu niin, että kukin asukas on kohdistettu sen toimipisteen asiakkaaksi, johon hänellä kuntansa asuinpostinnumeroalueensa keskipisteestä on lyhin ajoaika. Vaihtoehtoisessa tarkastelussa postinnumeroalueen keskipisteestä on laskettu ajomatka esimerkkikohteelle uudella alueella. Ajoajat on luokiteltu 10 minuutin luokkiin. Todellinen ajoaika vaihtelee riippuen asukkaan sijainnista postinnumeroalueella.

| Postinnumeroalueet: | | | 08100, 08150, 08200, 08450 | | 08350, 08360, 08500, 08680 | | 08700, 08800 | | 09210 | | 08480, 09220 | |
|---|--------|------|----------------------------|----------------|----------------------------|----------------|--------------------|----------------|--------------------|----------------|--------------------|----------------|
| HVA väestö: 478 587 HVA pinta-ala: 4 522 | | | Alueen tunnusluvut | Osuus alueesta | Alueen tunnusluvut | Osuus alueesta | Alueen tunnusluvut | Osuus alueesta | Alueen tunnusluvut | Osuus alueesta | Alueen tunnusluvut | Osuus alueesta |
| Postinnumeroalueiden väestö 2022 | 39 467 | 8 % | 17 583 | 45 % | 10 164 | 26 % | 8 640 | 22 % | 1 211 | 3 % | 1 869 | 5 % |
| Postinnumeroalueiden pinta-ala | 592 | 13 % | 97 | 16 % | 138 | 23 % | 140 | 24 % | 115 | 19 % | 103 | 17 % |
| Asukkaita/ ha | 0,2 | | 1,8 | | 0,7 | | 0,6 | | 0,1 | | 0,2 | |

| Nykyinen neuvolaverkosto, koko alue | | |
|-------------------------------------|--------|------------------------|
| Arvioitu ajoaika | Väestö | Osuus alueen väestöstä |
| 20 min | 39 467 | 100 % |
| 30 min | | |
| 40 min | | |
| 50 min | | |
| 60 in | | |

| Lähin nykyinen neuvola | | | | | | | | | |
|---------------------------|---------|------------------------|---------|------------------------|---------|------------------------|---------|------------------------|---------|
| Lohjan neuvola (Aurlahti) | | Perhekeskus Purje | | Virkkalan neuvola | | Karjalohjan neuvola | | Sammatin neuvola | |
| Osuus alueen väestöstä | km (ka) | Osuus alueen väestöstä | km (ka) | Osuus alueen väestöstä | km (ka) | Osuus alueen väestöstä | km (ka) | Osuus alueen väestöstä | km (ka) |
| 100 % | 6 km | 100 % | 8 | 100 % | 7 km | 100 % | 1 | 100 % | 6 |
| | | | | | | | | | |
| | | | | | | | | | |
| | | | | | | | | | |

| Uusi laajan palvelun perhekeskus, koko alue | | |
|---|--------|------------------------|
| Arvioitu ajoaika | Väestö | Osuus alueen väestöstä |
| 20 min | 34 901 | 88 % |
| 30 min | 3 355 | 9 % |
| 40 min | | |
| 50 min | 1 211 | 3 % |
| 60 min | | |

| Uusi laajan palvelun perhekeskus | | | | | | | | | | | |
|----------------------------------|------|---------|-------|------------------------|-------|---------|--|------------------------|-------|---------|-------|
| Osuus alueen väestöstä | | km (ka) | | Osuus alueen väestöstä | | km (ka) | | Osuus alueen väestöstä | | km (ka) | |
| 100 % | 6 km | 100 % | 11 km | 83 % | 8 km | | | | | | |
| | | | | 17 % | 20 km | | | | | | |
| | | | | | | | | 100 % | 36 km | | |
| | | | | | | | | | | 100 % | 20 km |



Alustavia arvioita vaikutuksista saavutettavuuteen: Nummelan laaja perhekeskus

Saavutettavuusanalyysi on toteutettu postinumerotarkasteluna. Hyvinvointialueen asukkaat on allokoitu tarkasteltavan palvelualueen toimipisteille. Allokointi on toteutettu niin, että kukin asukas on kohdistettu sen toimipisteen asiakkaaksi, johon hänellä kuntansa asuinpostinumeroalueensa keskipisteestä on lyhin ajoaika. Vaihtoehtoisessa tarkastelussa postinumeroalueen keskipisteestä on laskettu ajomatka esimerkkikohteelle uudella alueella. Ajoajat on luokiteltu 10 minuutin luokkiin. Todellinen ajoaika vaihtelee riippuen asukkaan sijainnista postinumeroalueella.

| Postinumeroalueet: | | | 03100, 03150, 03220, 03250 | | 02510, 02520, 02540, 02550, 02880 | | 03300, 03320, 03400, 03430, 03790 | |
|---------------------------------|----------------|------|----------------------------|----------------|-----------------------------------|----------------|-----------------------------------|----------------|
| HVA väestö: 478 587 | Osuus koko HVA | | Alueen tunnusluvut | Osuus alueesta | Alueen tunnusluvut | Osuus alueesta | Alueen tunnusluvut | Osuus alueesta |
| HVA pinta-ala: 4 522 | | | | | | | | |
| Postinumeroalueiden väestö 2022 | 37 098 | 8 % | 18 897 | 51 % | 8 406 | 23 % | 9 795 | 26 % |
| Postinumeroalueiden pinta-ala | 667 | 15 % | 166 | 25 % | 125 | 19 % | 376 | 56 % |
| Asukkaita/ ha | 0,6 | | 1,1 | | 0,7 | | 0,3 | |

| Lähin neuvola (nykytila) | | |
|--------------------------|--------|------------------------|
| Arvioitu ajoaika | Väestö | Osuus alueen väestöstä |
| 20 min | 36 310 | 98 % |
| 30 min | 788 | 2 % |
| 40 min | | |
| 50 min | | |
| 60 in | | |

| Lähin neuvola (nykytila) | | | | | |
|--------------------------|---------|------------------------|---------|------------------------|---------|
| Pajuniityn perhekeskus | | Veikkolan neuvola | | Myrskylänmäen neuvola | |
| Osuus alueen väestöstä | km (ka) | Osuus alueen väestöstä | km (ka) | Osuus alueen väestöstä | km (ka) |
| 100 % | 9 km | 100 % | 5 km | 92 % | 9 km |
| | | | | 8 % | 20 km |
| | | | | | |
| | | | | | |
| | | | | | |

| Uusi laajan palvelun perhekeskus, koko alue | | |
|---|--------|------------------------|
| Arvioitu ajoaika | Väestö | Osuus alueen väestöstä |
| 20 min | 33 129 | 89 % |
| 30 min | 3 498 | 9 % |
| 40 min | 471 | 1 % |
| 50 min | | |
| 60 min | | |

| Uusi laajan palvelun perhekeskus | | | | | |
|----------------------------------|---------|------------------------|---------|------------------------|---------|
| Osuus alueen väestöstä | km (ka) | Osuus alueen väestöstä | km (ka) | Osuus alueen väestöstä | km (ka) |
| 100 % | 9 km | 68 % | 13 km | 87 % | 16 km |
| | | 32 % | 19 km | 8 % | 20 km |
| | | | | 5 % | 35 km |
| | | | | | |
| | | | | | |



Alustavia arvioita vaikutuksista saavutettavuuteen: Raaseporin laaja perhekeskus ja Hangon neuvola

Saavutettavuusanalyysi on toteutettu postinumerotarkasteluna. Hyvinvointialueen asukkaat on allokoitu tarkasteltavan palvelualueen toimipisteille. Allokointi on toteutettu niin, että kukin asukas on kohdistettu sen toimipisteen asiakkaaksi, johon hänellä kuntansa asuinpostinnumeroalueensa keskipisteestä on lyhin ajoaika. Vaihtoehtoisessa tarkastelussa postinnumeroalueen keskipisteestä on laskettu ajomatka esimerkkikohteelle uudella alueella. Ajoajat on luokiteltu 10 minuutin luokkiin. Todellinen ajoaika vaihtelee riippuen asukkaan sijainnista postinnumeroalueella.

| Postinnumeroalueet: | HVA asukkaat: 478 587 HVA pinta-ala: 4 522 | Osuus koko HVA | 10600, 10640, 10650, 10660, 10680 | | 10520, 1570, 10620 | |
|----------------------------------|---|----------------|-----------------------------------|----------------|--------------------|----------------|
| | | | Alueen tunnusluvut | Osuus alueesta | Alueen tunnusluvut | Osuus alueesta |
| Postinnumeroalueiden väestö 2022 | 13 345 | 3 % | 9 389 | 70 % | 3 956 | 30 % |
| Postinnumeroalueiden pinta-ala | 671 | 15 % | 325 | 48 % | 346 | 52 % |
| Asukkaita/ ha | 0,2 | | 0,3 | | 0,1 | |

| Hangon neuvola | | | | |
|------------------------|------------------|-----------------|-------------|-------------|
| Pno | Arvioitu ajoaika | Osuus väestöstä | Väestö | Ajomatka km |
| Lappohja | 20 | 6 % | 501 | 19 |
| Hanko Keskus | 20 | 49 % | 3787 | 11 |
| Hangonkylä | 10 | 24 % | 1847 | 2 |
| Hanko pohjoinen | 10 | 21 % | 1606 | 2 |
| Kaikki yhteensä | | 100 % | 7741 | 9 |

| Lähin neuvola (nykytila) | | |
|--------------------------|--------|------------------------|
| Arvioitu ajoaika | Väestö | Osuus alueen väestöstä |
| 20 min | 12 910 | 97 % |
| 30 min | | 0 % |
| 40 min | | 0 % |
| 50 min | 435 | 3 % |
| 60 in | | 0 % |

| Lähin neuvola (nykytila) | | | |
|--------------------------|---------|------------------------|---------|
| Tammisaaren neuvola | | Tenalan neuvola | |
| Osuus alueen väestöstä | km (ka) | Osuus alueen väestöstä | km (ka) |
| 100 % | 7 km | 89 % | 8 km |
| | | 11 % | 22 km |

| Uusi laajan palvelun perhekeskus | | |
|----------------------------------|--------|------------------------|
| Arvioitu ajoaika | Väestö | Osuus alueen väestöstä |
| 20 min | 9 389 | 70 % |
| 30 min | 1 896 | 14 % |
| 40 min | 1 625 | 12 % |
| 50 min | | |
| 60 min | 435 | 3 % |

| Uusi laajan palvelun perhekeskus | | | |
|----------------------------------|---------|------------------------|---------|
| osuus alueen väestöstä | km (ka) | osuus alueen väestöstä | km (ka) |
| 100 % | 7 km | | |
| | | 48 % | 8 km |
| | | 41 % | 19 km |
| | | 11 % | 38 km |



Alustavia arvioita vaikutuksista saavutettavuuteen: Karjaan alueellinen toimipiste

Saavutettavuusanalyysi on toteutettu postinumerotarkasteluna. Hyvinvointialueen asukkaat on allokoitu tarkasteltavan palvelualueen toimipisteille. Allokointi on toteutettu niin, että kukin asukas on kohdistettu sen toimipisteen asiakkaaksi, johon hänellä kuntansa asuinpostinnumeroalueensa keskipisteestä on lyhin ajoaika. Vaihtoehtoisessa tarkastelussa postinnumeroalueen keskipisteestä on laskettu ajomatka esimerkkikohteelle uudella alueella. Ajoajat on luokiteltu 10 minuutin luokkiin. Todellinen ajoaika vaihtelee riippuen asukkaan sijainnista postinnumeroalueella.

| Postinnumeroalueet: | | | 10300, 10320, 10330, 10350, 10380, 10710 | | 10410, 10420, 10440, 10470, 10480 | | 10360 | |
|---|-------------------|------|---|-------------------|--------------------------------------|-------------------|-----------------------|-------------------|
| HVA asukkaat 478 587 HVA pinta-ala 4 522 | Osuus koko HVA | | Alueen tunnusluvut | Osuus alueesta | Alueen tunnusluvut | Osuus alueesta | Alueen tunnusluvut | Osuus alueesta |
| Postinnumeroalueiden väestö 2022 | 13 839 | 3 % | 9 589 | 69 % | 2 997 | 22 % | 1 253 | 9 % |
| Postinnumeroalueiden pinta-ala | 671 | 15 % | 258 | 38 % | 346 | 52 % | 93 | 14 % |
| Asukkaita/ ha | 0,2 | | 0,4 | | 0,1 | | 0,1 | |

| Lähin neuvola (nykytila) | | |
|--------------------------|--------|---------------------------|
| Arvioitu ajoaika | Väestö | Osuus alueen väestöstä |
| 20 min | 12 221 | 88 % |
| 30 min | 1 618 | 12 % |
| 40 min | | |
| 50 min | | |
| 60 in | | |

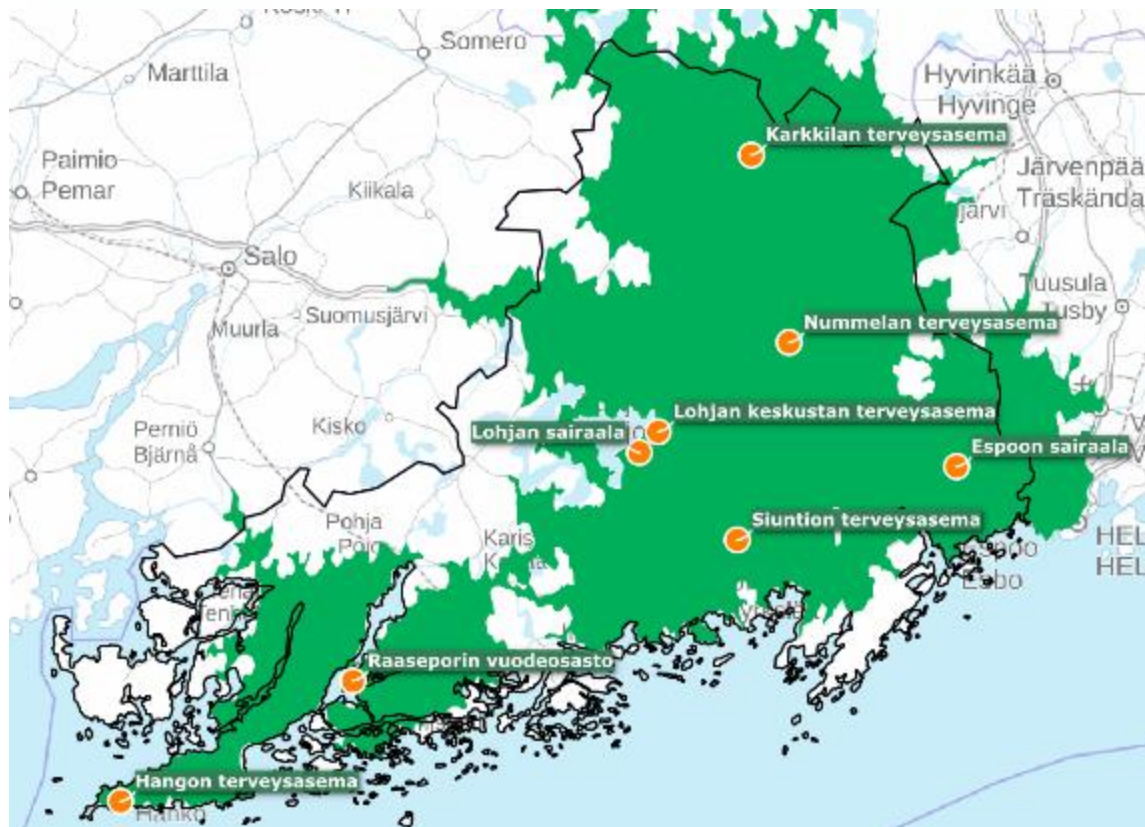
| Lähin neuvola (nykytila) | | | | | |
|---------------------------|---------|---------------------------|---------|---------------------------|---------|
| Karjaan neuvola | | Pohjan neuvola | | Mustion neuvola | |
| Osuus alueen väestöstä | km (ka) | Osuus alueen väestöstä | km (ka) | Osuus alueen väestöstä | km (ka) |
| 85 % | 7 km | 100 % | 8 km | | |
| 15 % | 16 km | | | 100 % | 12 km |
| | | | | | |
| | | | | | |
| | | | | | |

| Uusi laajan palvelun perhekeskus | | |
|----------------------------------|--------|---------------------------|
| Arvioitu ajoaika | Väestö | Osuus alueen väestöstä |
| 20 min | 12 115 | 88 % |
| 30 min | 1 724 | 12 % |
| 40 min | | |
| 50 min | | |
| 60 min | | |

| Uusi alueellinen toimipiste | | | | | |
|-----------------------------|---------|---------------------------|---------|---------------------------|---------|
| Osuus alueen väestöstä | km (ka) | Osuus alueen väestöstä | km (ka) | Osuus alueen väestöstä | km (ka) |
| 85 % | 7 km | 96 % | 12 km | | |
| 15 % | 16 km | 4 % | 18 km | 100 % | 18 km |
| | | | | | |
| | | | | | |
| | | | | | |



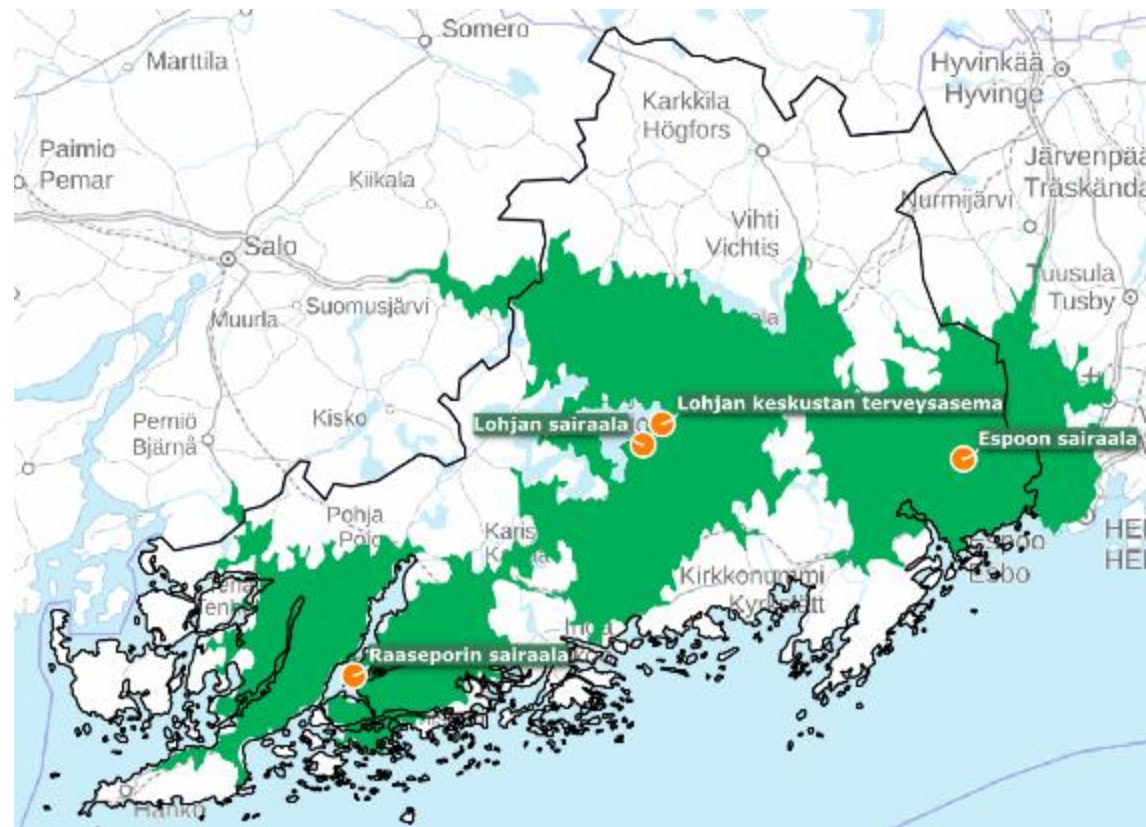
3.4 Sairaalapalvelujen saavutettavuus



Nykytilanne

Väestökattavuus 98,1 %

9 628 asukasta puolen tunnin ajoajan ulkopuolella



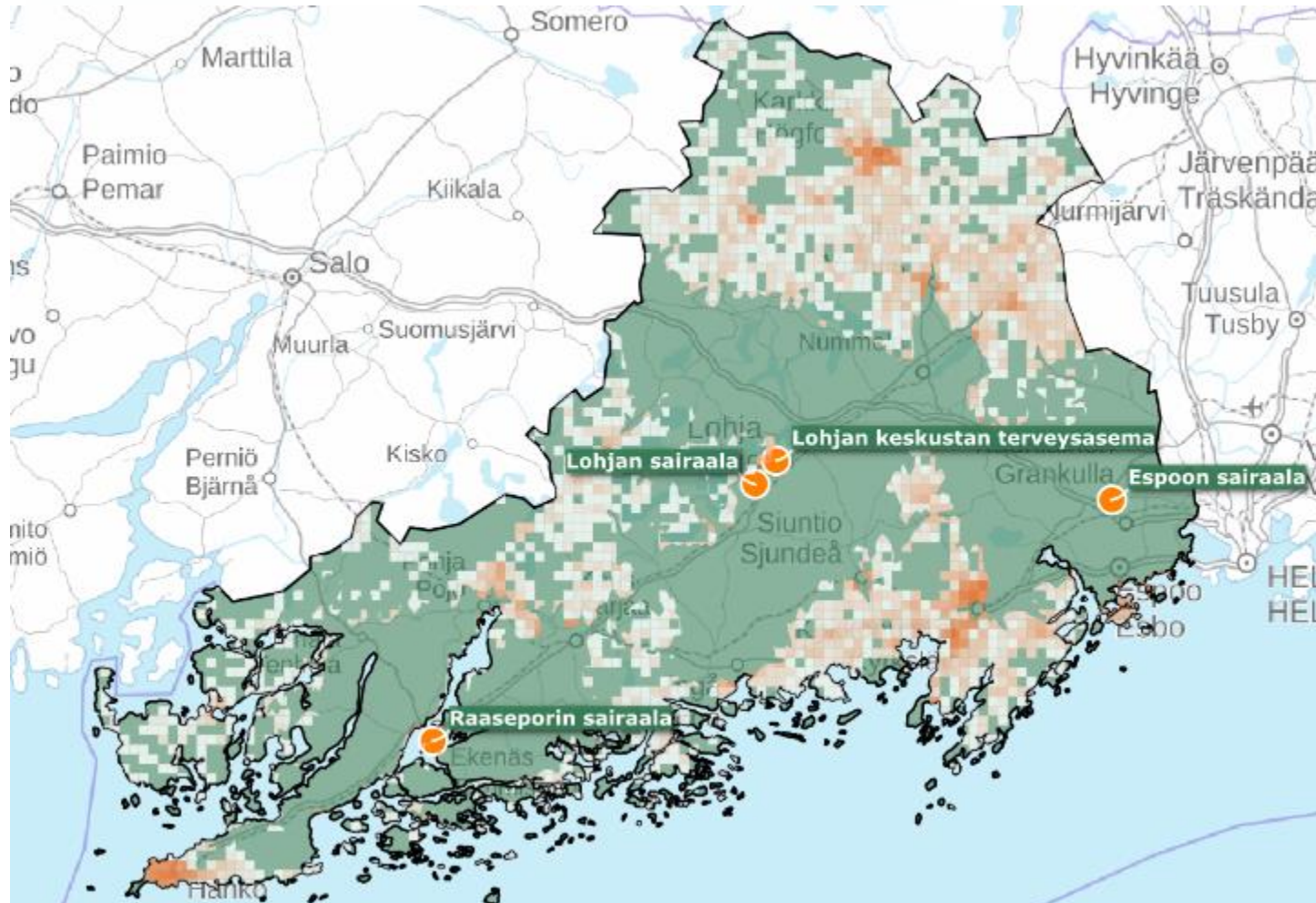
Alustavan hahmotelman mukainen palvelujen verkosto

Väestökattavuus 89,2 %

53 591 asukasta puolen tunnin ajoajan ulkopuolella



3.4 Sairaalapalvelujen saavutettavuus



Puolen tunnin ajoajan
ulkopuolelle jäävän väestön
(53 591 asukasta) alueet

Aineiston lähde: Maanmittauslaitos, Tilastokeskus, ORS Tools
Kartta: LUVN

Länsi-Uudenmaan hyvinvointialue
Västra Nylands välfärdsområde

Kiitos, tack!

Seuraa meitä sosiaalisessa mediassa:

 [Länsi-Uudenmaan hyvinvointialue](#)

 [@luhyvinvointialue](#)

 [Länsi-Uudenmaan hyvinvointialue](#)

 [@LUhyvinvointi](#)

 [Länsi-Uudenmaan hyvinvointialue](#)

