



Länsi-Uudenmaan hyvinvointialue  
Västra Nylands välfärdsområde

# Länsi-Uudenmaan hyvinvointialueen pelastuslaitoksen omavalvontaraportti vuodelta 2023

Laatu- ja omavalvontaverkosto ohjausryhmä 26.8.2024

Länsi-Uudenmaan pelastuslaitoksen johtoryhmä 21.8.2024

Valmius- ja turvallisuuslautakunta 3.9.2024

# Pelastustoimen palvelujen saatavuus ja yhdenvertaisuus

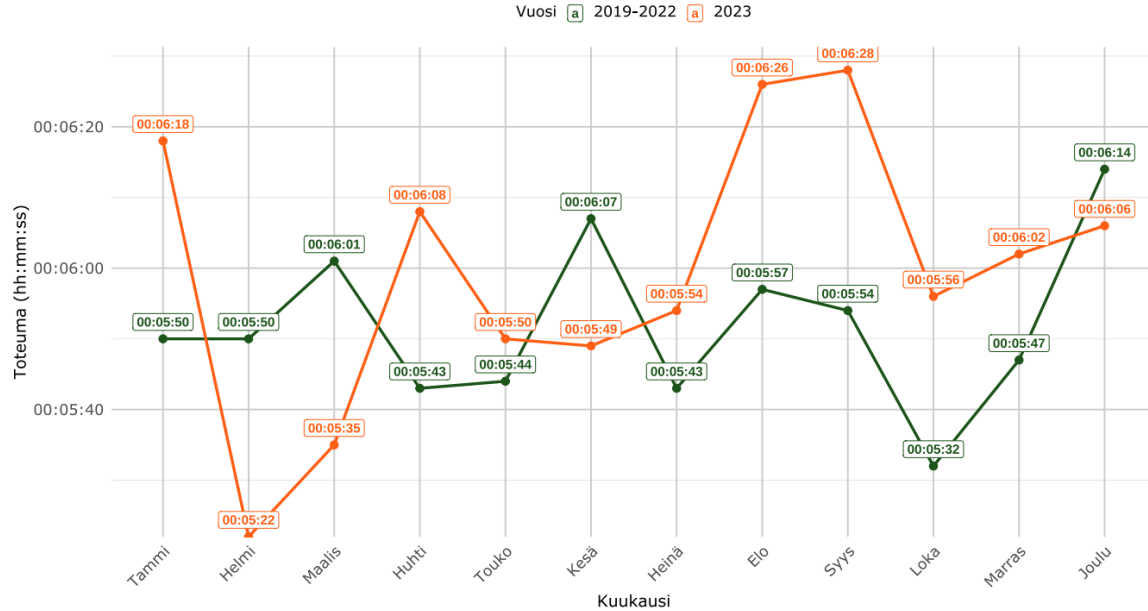
Ensimmäisen yksikön toimintavalmiusaika

Palvelutason lasku kiireellisissä tehtävissä

Valvontatoiminnan toteuma

Turvallisuusviestinnän toteuma

# Toimintavalmiusaika riskiluokittain



Toimintavalmiuden puutoksia on havaittu lähinnä Espoon alueella. Näihin havaintoihin reagoitu mm. seuraavilla tavoilla: Keskuspaloaseman pelastusyksikön päivitys, HALI-projektiin (liikennevaloetus) osallistuminen, Otaniemen paloaseman perustaminen 2024 aikana, Jorvin sairaalan henkilökunnan koulutus, sekä toimenpiteitä yksiköiden lähtöaikojen parantamiseksi.

Vuoden 2023 toimintavalmiusajan poikkeamat johtuvat suurilta osin liikennehuuhkista tai pitkistä ajomatkoista sekä asemaverkoston nykytilanteesta.

Esim. elokuussa 2023 liikenneonnettomuuksissa toimintavalmiusajat ovat ylittyneet

## Hyvinvointialueen asukkaat ovat saaneet kiireellisissä riskiluokan määrittävissä tehtävissä apua

Ensimmäisenä kohteessa olleen yksikön toimintavalmiusaika (RLMO – riskiluokan määrittävissä onnettomuustyyppissä) (mm:ss)

Riskiluokka	2019–2022 mediaanien keskiarvo	2023 mediaani
I-riskiluokka	5:51	5:57

Ensimmäisenä kohteessa olleen yksikön toimintavalmiusaikojen täyttyminen (%)

	2019–2022 keskiarvo %	2023 toteuma %	Tavoite %
Kaikki riskiluokat	74 %	75 %	65 %

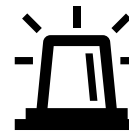
Ensimmäisenä kohteessa olleen yksikön toimintavalmiusaikojen täyttyminen (mm:ss)

	2019–2022 mediaanien keskiarvo	2023 toteuma	Tavoite
Kaikki riskiluokat	7:05	6:59	7:05

Toimintavalmiusaika muodostuu hälytysajasta, lähtöajasta sekä ajoajasta. Ensimmäisen riskiluokan ruudut muodostuvat valtakunnallisen määrityksen mukaisesti, joiden ohjeen mukainen tavoitettavuusprosentti on 50 %. LUP tavoite 65 % on määritelty palvelutasopäätöksessä hieman ohjeen vaatimusta paremmaksi.

Tavoite on saavutettu vuonna 2023, tähän on vaikuttanut toimintaympäristön muutosten seuranta ja niihin reagointi. Muutoksia voivat olla esimerkiksi rakennetun ympäristön muutokset. Toimintavalmiusajat ovat toteutuneet normaalin vaihteluvälin sisällä.

# Pelastustoiminnan palvelutaso



## Palvelutason lasku kiireellisissä tehtävissä

- Pelastustoimen kiireellisistä tehtävistä vuonna 2023 on ollut 92 % (4 693) täysivahvuus ja 9% (424) vajaavahvuinen
  - Tavoitevahvuinen resurssi ei ole täyttynyt poissaolojen (mm. sairauspoissaolot ja lomat) johdosta.
  - Todennäköisesti vuonna 2024 tulee vahvuuden toteutumisessa olemaan poikkeamia edellä mainituista syistä johtuen.

Alueen väestönkasvun ja demografian muutosten myötä palvelutarpeen kysyntä, johtaa uusien paloasemien perustamiseen, jotta toimintavalmiusaikatavoitteet voidaan saavuttaa. Paloasemaverkoston kehitystarpeita tarkastellaan riskiruutuaineiston päivittymisen yhteydessä erityisesti tällä hetkellä Otaniemen alueella.

## 1+3 vahvuden toteutuminen kiireellisissä tehtävissä

Vuosi	Tehtävien lukumäärä	Täyttyy lkm	Täyttyy %	Ei täyty lkm	Ei täyty %
2022	5 086	4 737	93,1 %	349	6,9 %
2023	5 117	4 693	91,7 %	424	9,0 %

## Pronto-selosteiden ajantasaisuus

Täyttämättömiä vuoden 2023 selosteita oli 14.1.2024 1,3 % (111 kpl).



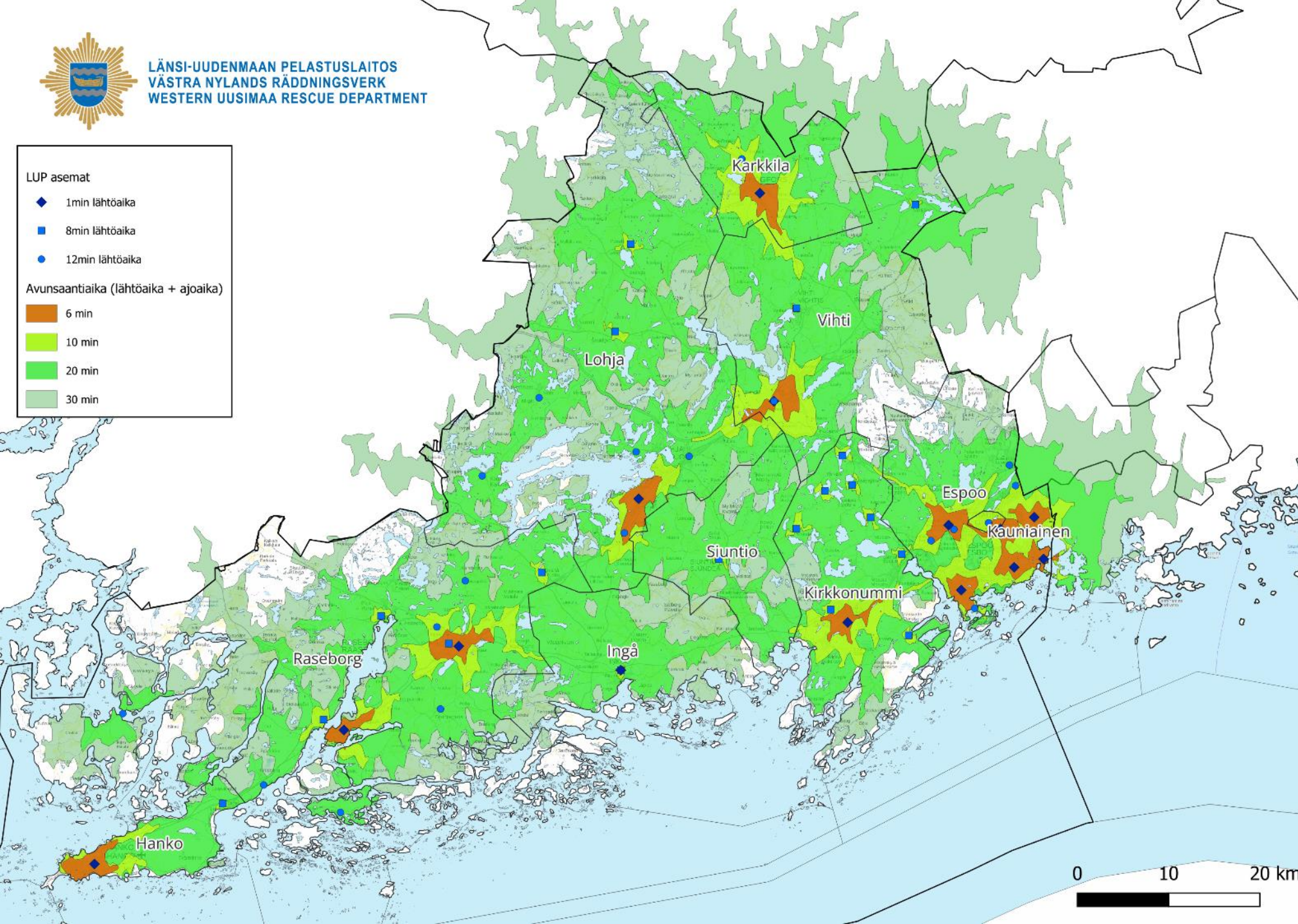
LÄNSI-UUDENMAAN PELASTUSLAITOS  
VÄSTRA NYLANDS RÄDDNINGSVÄRK  
WESTERN UUSIMAA RESCUE DEPARTMENT

LUP asemat

- ◆ 1min lähtöaika
- 8min lähtöaika
- 12min lähtöaika

Avunsaantiaika (lähtöaika + ajoaika)

- 6 min
- 10 min
- 20 min
- 30 min

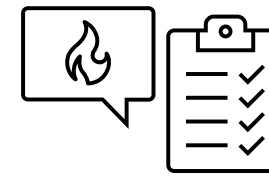


## Palveluverkko

Pelastuslaitoksen tavoitteena on saavuttaa taajama-alueet alle 10 minuutissa. Paloasemat on sijoitettu alueiden riskien mukaisesti.

Asukkaiden ja toiminnanharjoittajien omatoimisuuden merkitys (omatoiminen varautuminen) korostuu taajamien ulkopuolisilla alueilla.

# Onnettomuuksien ehkäisyn palvelut



## Turvallisuusviestinnän toteuma

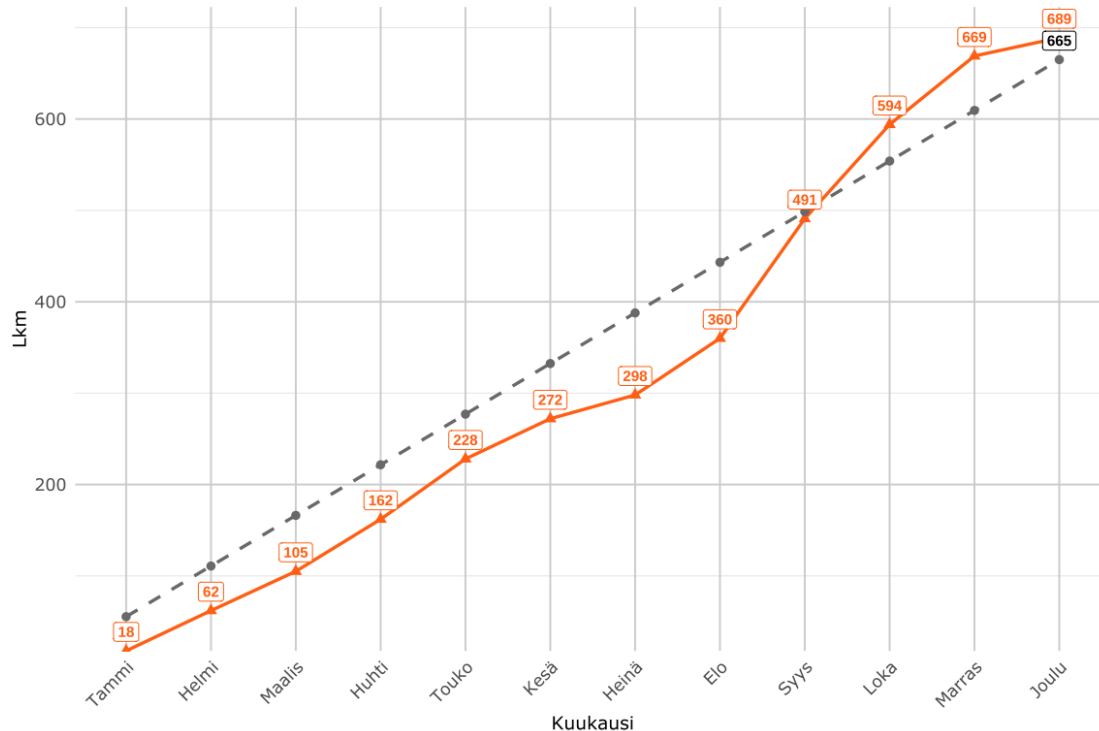
- Turvallisuusviestinnän vuoden 2023 tavoite ylitettiin 4%. Tavoitteen saavuttamiseen vaikuttivat turvallisuuskouluttajien resurssitilanteen parantuminen lokakuussa.
- Vuonna 2024 on nähtävissä, että resurssivaje tulee vaikuttamaan turvallisuusviestinnän toteumaan laskevasti.

## Valvontatoiminnan toteuma

- Vuonna 2023 valvontatyössä tavoitteet saavutettiin osittain, määräaikaisten valvontakohteiden palotarkastusten toteuma oli 1 720 tarkastusta ollen 93,3 % tavoitteesta (96,7 % vuonna 2022). Syynä poikkeamaan oli mm. siirtyminen hallinnon turvallisuusverkkoympäristöön (TUVE) samanaikaisesti hyvinvointialueelle siirtymän kanssa. Lisäksi uuden valvontaprosessin käyttöönotto hidasti merkittävästi palotarkastussuoritusten tekemistä. Merlot-palotarkastusjärjestelmän usean viikon pituinen käyttökato ja resurssihaasteet aiheuttivat loppusyksystä keskimääräisen tarkastusvälin venymistä.
- Vuoden 2024 aikana resurssitilannetta seurataan säännöllisesti ja ratkaisuja pyritään löytämään tilanteen mukaisesti. Muiden yllämainittujen haasteiden ei odoteta aiheuttavan poikkeamaa vuonna 2024.

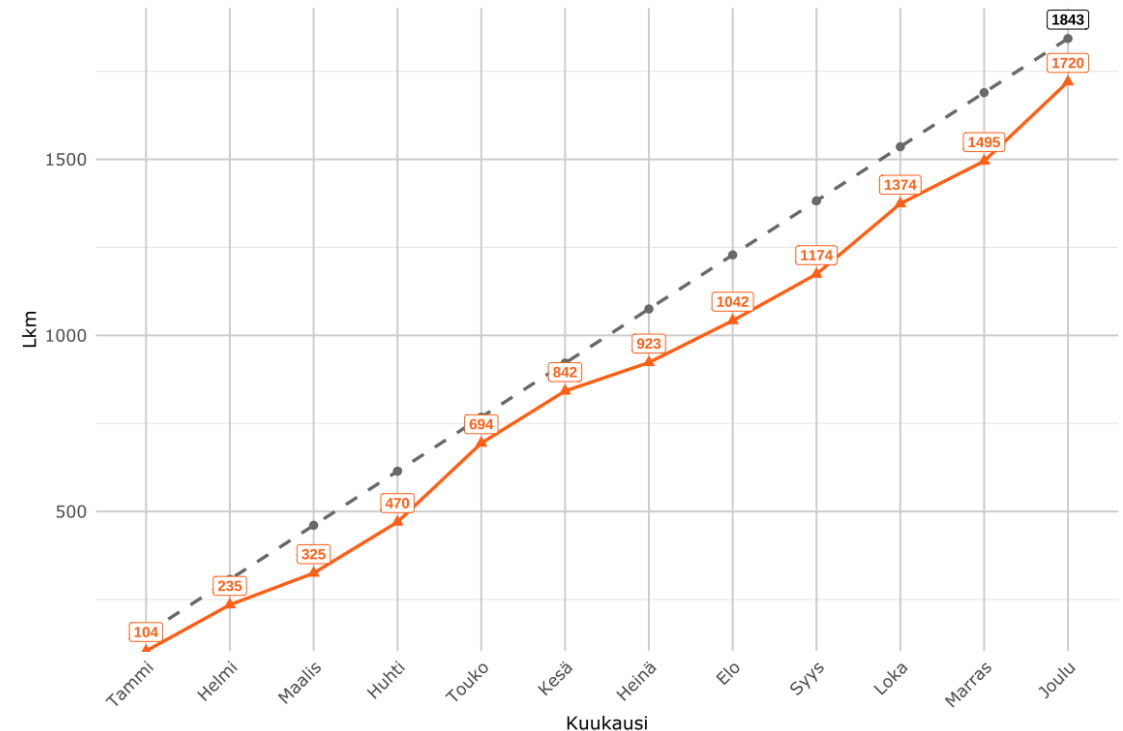
TUVI 2023 toteuma ja tavoite

Legend — Tavoite — Yhteensä



Valvonta 2023 toteuma ja tavoite

Legend — Tavoite — Yhteensä



# Pelastustoimen palvelujen vaikuttavuus

Onnettomuuksissa loukkaantuneet ja menehtyneet

Pelastetut ihmiset

Onnettomuuskehitys

Alkusammutuksen vaikutus rakennuspaloissa

# Onnettomuuksissa loukkaantuneet ja menehtyneet

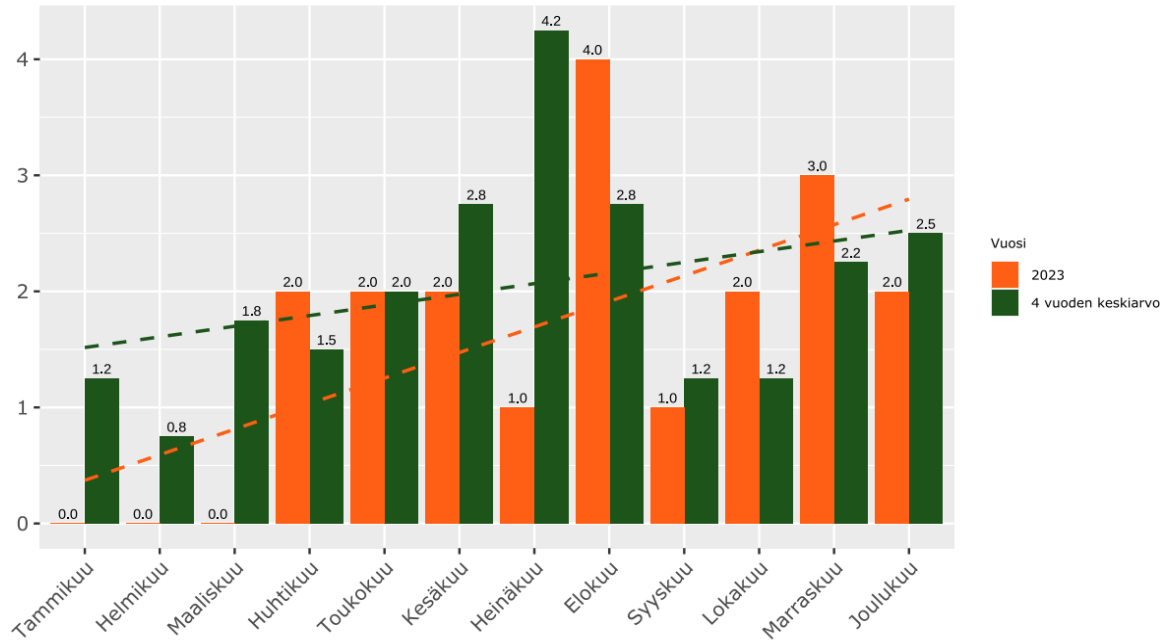
Ikääntyvien määrän kasvu sekä ikääntyvien kotona asumisen yleistyminen vaikuttavat loukkaantuneiden ja menehtyneiden määriin.

Toukokuussa 2023 onnettomuuksissa vakavasti loukkaantuneiden määrä on korkea Espoon Tapiolan siltaturman johdosta.

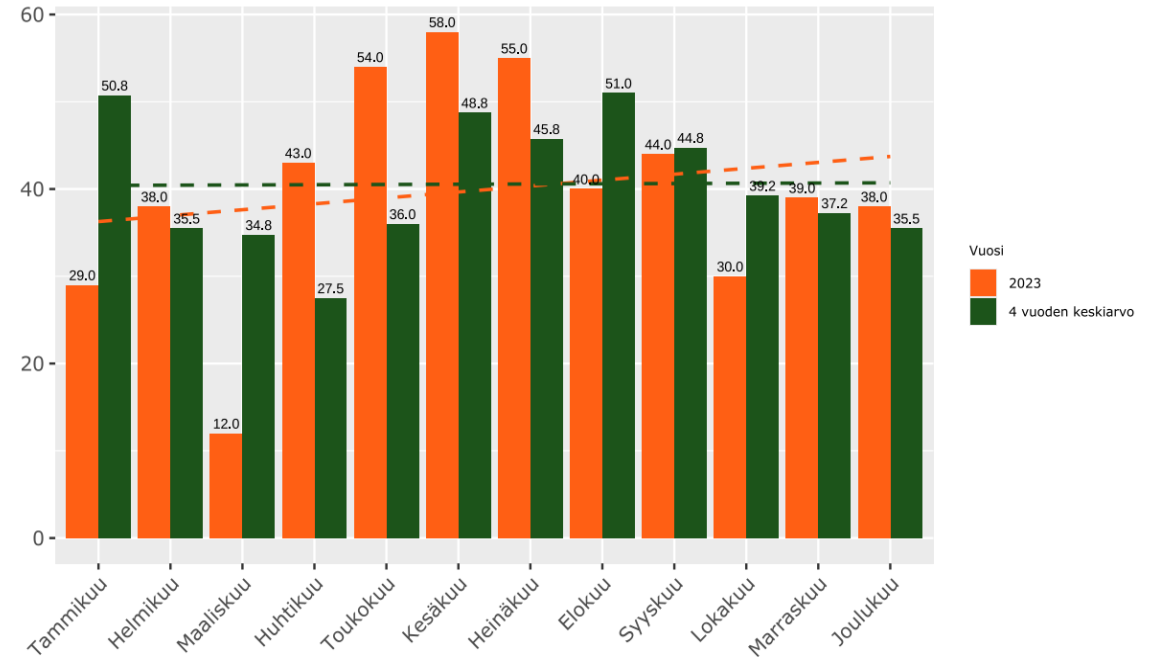
Yleisesti lokakuussa tapahtui edellisiin vuosiin verrattuna suhteessa enemmän liikenneonnettomuuksia, jotka selittyvät osittain sääolosuhteilla sekä korona-vuosien jälkeisellä liikennemäärien lisääntymisellä.

Menehtyneiden määrä on heinäkuussa keskiarvoa alaisempi eikä liikenneonnettomuuksissa ole menehtynyt lainkaan ihmisiä. Elokuussa liikenneonnettomuuksissa menehtyneiden määrä on puolestaan noussut keskiarvoa korkeammalle tasolle.

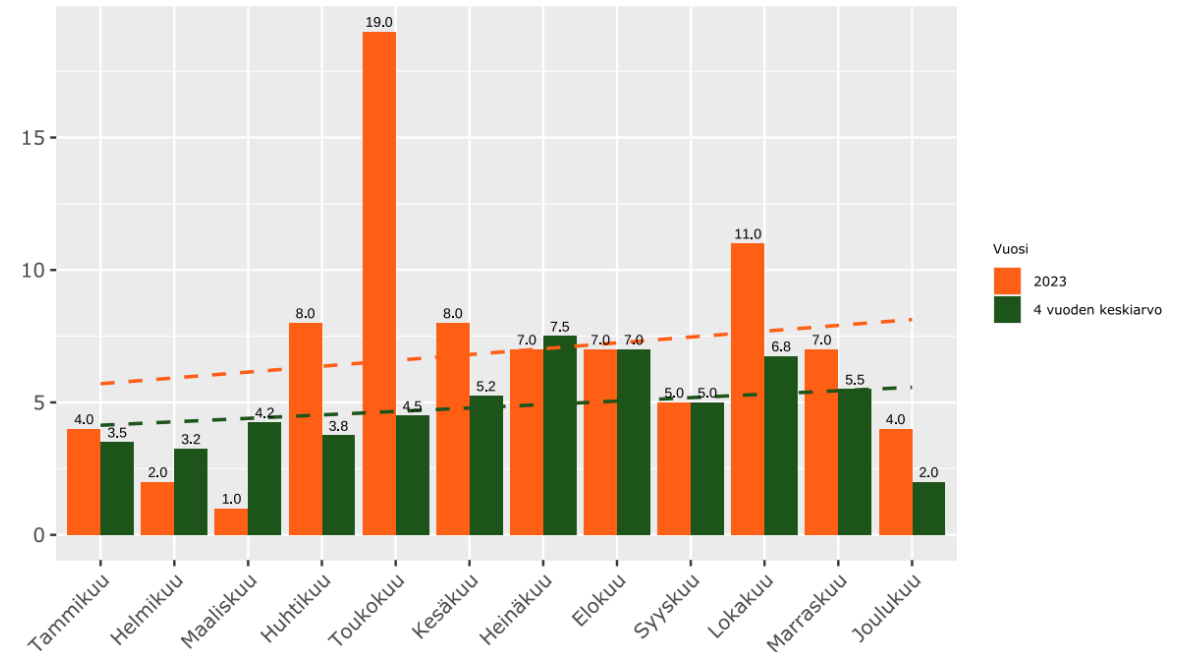
Onnettomuudessa kuolleet kuukausittain



Onnettomuudessa lievästi loukkaantuneet kuukausittain



Onnettomuudessa vakavasti loukkaantuneet kuukausittain







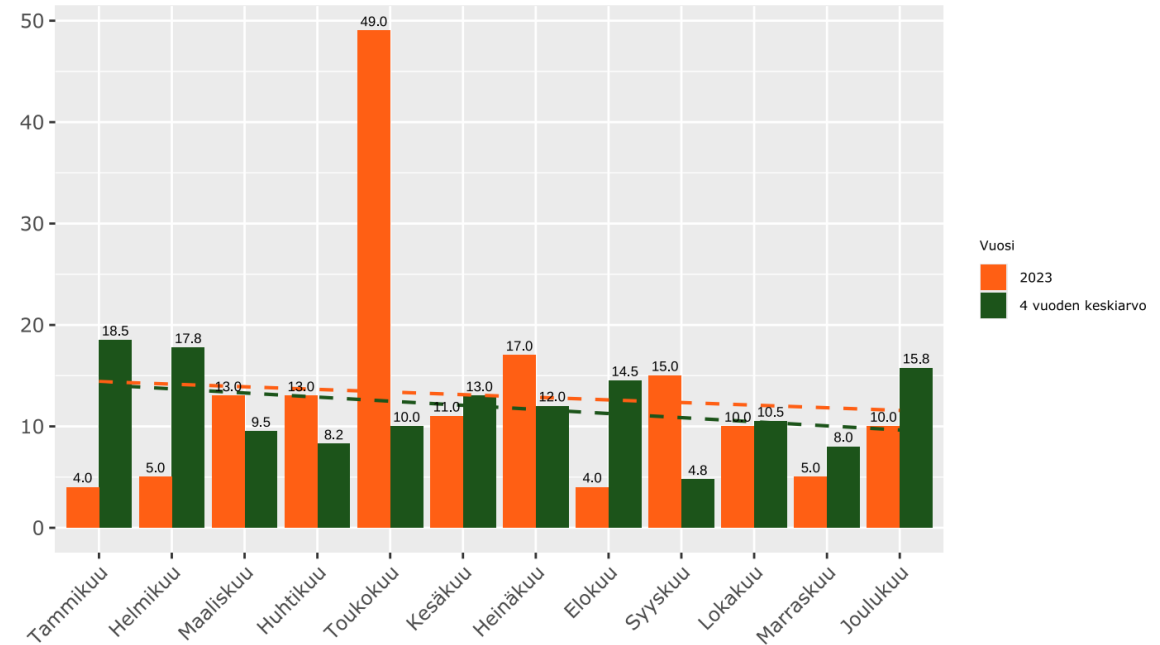
# Pelastetut ihmiset

Yksittäiset onnettomuudet ja vuosittainen vaihtelu vaikuttavat pelastettujen henkilöiden lukumääriin.

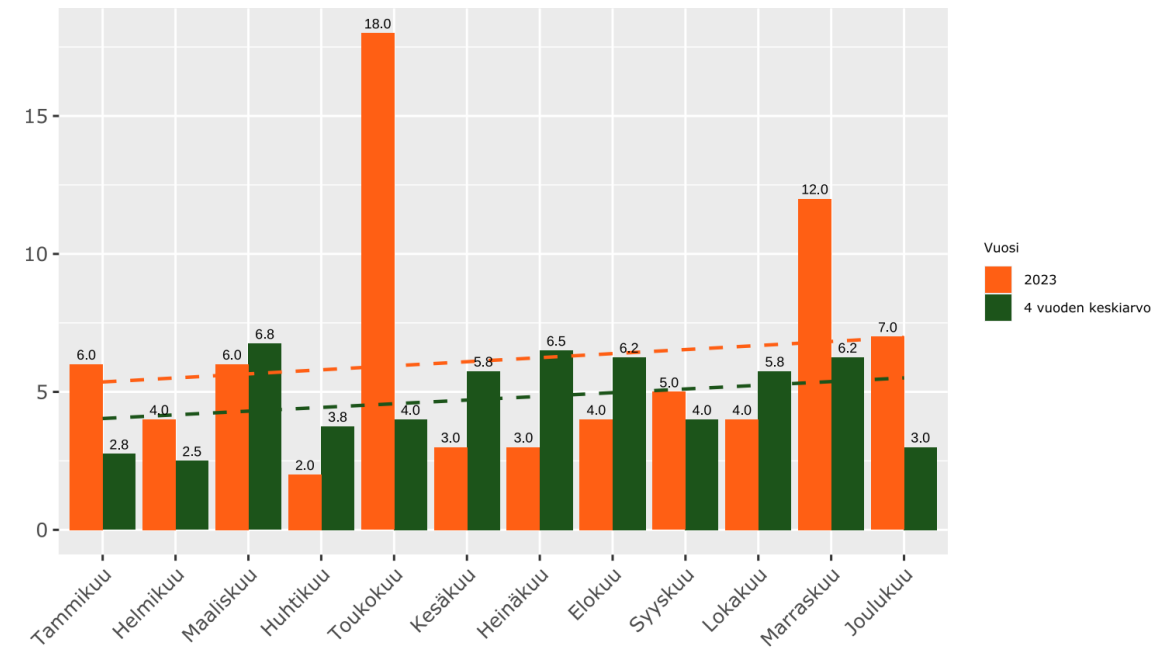
Toukokuussa 2023 pelastettujen henkilöiden määrä on korkea Espoon Tapiolan siltaturman johdosta. Ensimmäiset yksiköt olivat kohteessa 4 min 40 s kuluttua hälytyksestä ja yksiköitä oli käytettävissä paljon ja nopeasti. Taustalla varmistettiin muiden tehtävien hoito.

Marraskuussa 2023 oli yksittäisiä useita liikenneonnettomuuksia valtaväylillä (113 kpl).

Pelastuslaitoksen pelastamat henkilöt ei välitöntä vaarasta kuukausittain



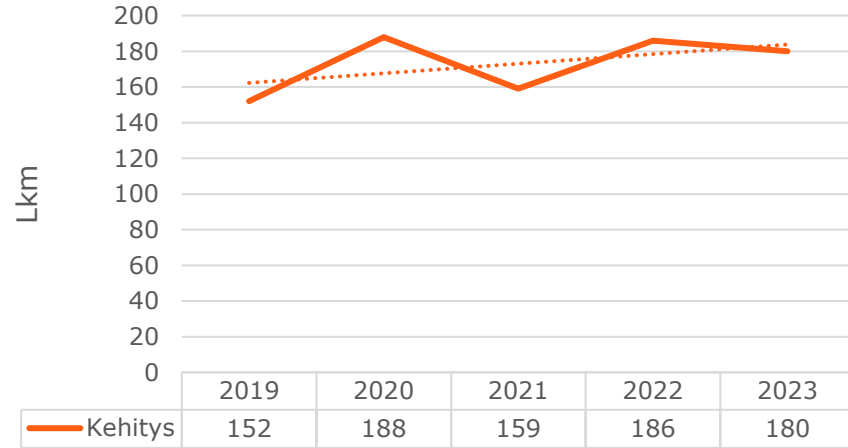
Pelastuslaitoksen välittömästä vaarasta pelastamat henkilöt kuukausittain



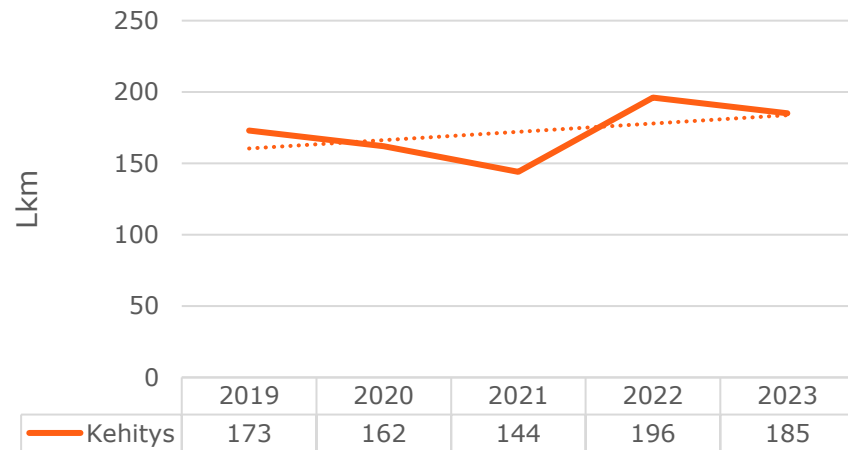
# Onnettomuuskehitys

## Tuottamuksellisten ja tahallisten tulipalojen määrän kehitys 2019–2023

### Tahalliset



### Tuottamukselliset



## Onnettomuuskehitys onnettomuustyypeittäin 100 000 asukasta kohden

LUP onnettomuuksien kehitys (2019-2022 keskiarvo) vrt. 2023 toteuma esiintyvyyys 100.000 asukasta kohden\*

Onnettomuustyyppi	ka	2023
Rakennuspallo	20,4	18,2
Rakennuspalovaara	42,6	45,3
Maastopalo	37,3	57,2
Liikennevälinepalo	24,2	19,0
Muu tulipalo	35,1	38,8
Liikenneonnettomuus	201,9	187,1
Öljyvahinko	37,2	40,2
Vaarallisten aineiden onnettomuus	4,9	4,4
Räjähdykset/räjähdyksvaara	0,4	0,0
Sortuma/sortumavaara	0,8	1,6
Häkeen liitetyn paloilmioittimen tarkastustehtävä	239,1	279,2
Muun paloilmioittimen tai palovaroittimen tarkastustehtävä	69,0	97,4
Muu tarkastustehtävä	153,5	149,9
Ensivastetehtävä	250,2	195,8
Ihmisen pelastaminen	25,6	30,7
Eläimen pelastaminen	53,1	50,1
Vahingontorjuntatehtävä	202,6	296,6
Avunantotehtävä **	167,8	28,1
Virka-aputehtävä **	13,3	179,8
<b>Yhteensä</b>	<b>1579,2</b>	<b>1719,4</b>

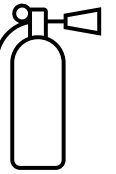
\*Tilastokeskus Länsi-Uudenmaan hyvinvointialue väestö 31.12.2023

\*\* Avunanto/virka-aputehtävien määrien muutos johtuu tehtävien käsittelyyn vuonna 2023 tehdystä muutoksesta.

## Toiminnan vaikutus onnettomuuksien määrään:

- Maastopalojen määrä oli vuonna 2023 korkea suhteessa edellisen neljän vuoden keskiarvoon. Maastopalojen määrä vaihtelee vuosittain sää-olosuhteiden vaikutuksesta.
- Avunanto/virka-aputehtävien määrien muutos johtuu tehtävien käsittelyyn vuonna 2023 tehdystä muutoksesta.
- Hormipalojen määrässä oli kasvua vuoteen 2022 verrattuna, jonka perusteella kohdennettiin turvallisuusviestintää ja keskusteltiin ilmiöstä HIKLU laitosten kanssa sekä tiedotettiin Sisäministeriötä
- Saunapalot nousivat esiin onnettomuuskehityksen seurannassa lokakuussa, josta kohdennettiin turvallisuusviestintää
- Parveke- ja terassipaloja esiintyi keväällä, josta kohdennettiin turvallisuusviestintää
- Kolmeen havaittuun ongelmakohteeseen kohdennettiin valvontatoimenpiteitä 2023, jolla oli laskevaa vaikutusta mm. tuhopolttoihin
- Poliisille on viety tietoa onnettomuuskehityksestä esimerkiksi autiotalojen tuhopolttojen osalta.

# Alkusammutuksen vaikutus rakennuspaloissa

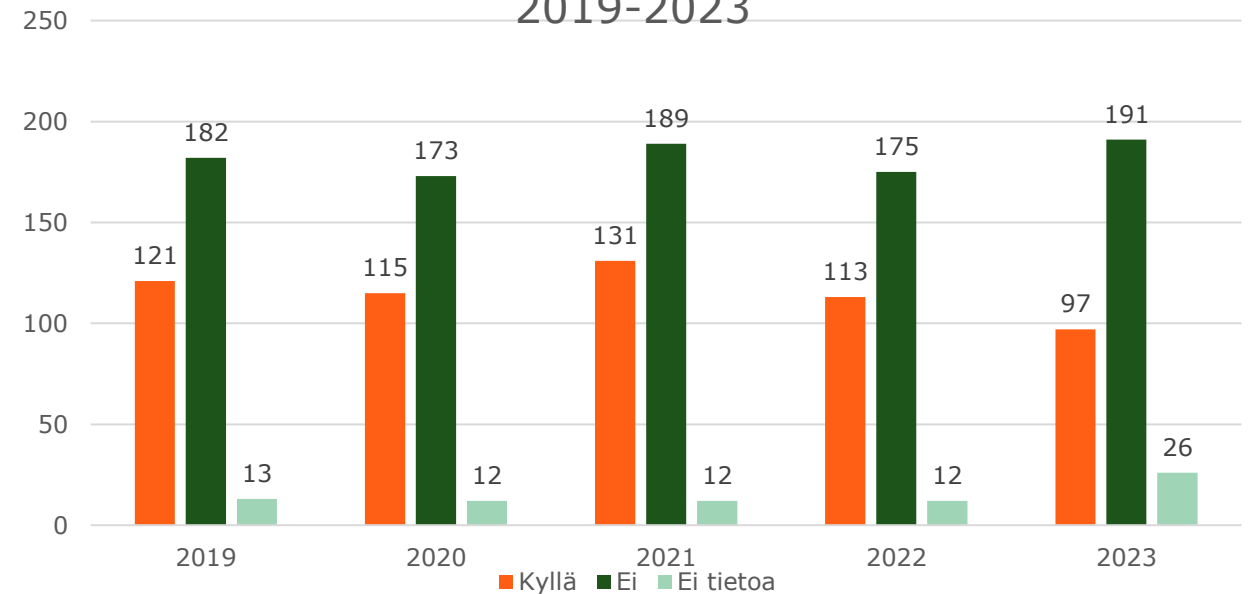


## Toiminnan vaikutus ihmisten turvallisuuteen:

Vuonna 2023 alkusammutusta yritettiin asukkaan toimesta 31 % rakennuspaloista ja alkusammutus sammutti palon 66 % ja rajoitti paloa 25 % tapauksista. Alkusammutusten yritysten määrä on laskenut hieman aiemmilta vuosilta.

Asiakkailta saadun kokemustiedon pohjalta voidaan todeta, että turvallisuuskoulutukset ovat lisänneet osallistujien turvallisuustaitoja ja vähentäneet onnettomuusvahinkoja.

Alkusammutus yritykset (Rakennuspalot)  
2019-2023



Vuosi	Rakennuspalojen määrä	Alkusammutusta yritettiin	Ei vaikutusta	Rajoitti paloa	Sammutti palon	Tieto puuttuu	Levitti paloa
2019	316	121 (38 %)	12	32 (26 %)	77 (64 %)	195	0
2020	300	115 (38 %)	12	22 (19 %)	81 (70 %)	185	0
2021	332	131 (39 %)	6	28 (21 %)	96 (73 %)	201	1
2022	300	113 (38 %)	18	31 (27 %)	63 (56 %)	187	1
2023	314	97 (31 %)	8	24 (25 %)	64 (66 %)	217	1
keskiarvo	312,4	115,4		27,4	76,2		

# Pelastuslaitoksen henkilöstö ja turvallisuus

Työtaturmat, niistä aiheutuneet kustannukset ja poissaolojen määrä

Uhka - ja vaaratilanteet

Sairauspoissaolot

Työhyvinvoinnin keskeiset huomiot

# Henkilöstö ja turvallisuus vuonna 2023

## Työtapaturmat, joista aiheutui kustannuksia

(\*verrattuna vuoteen 2022)



- Keskimäärin **0.10** (0.06) **työtapaturmaa** jokaista **henkilötyövuotta kohden** ↓
- Työtapaturmia **52** (40) **kappaletta**, joista **8 oli vakavia.** ↓
- Tapaturmista aiheutui kustannuksia yli **91 000** (103 000 €) **euroa**, joista **54 % aiheutui vakavista** tapaturmista. ↓
- Tapaturmista aiheutui **385** (751) **poissaolopäivää**, keskimäärin **8** (19) **päivää/tapaturma.** ↓

## Uhka – ja vaaratilanteet

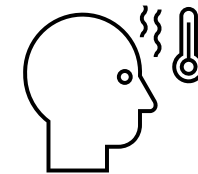
(\*verrattuna vuoteen 2022)



- Keskimäärin **0.05 väkivaltilannetta** jokaista **henkilötyövuotta kohden** →
- väkivaltilanteiden määrä **25 kpl** (22 kpl)
- Keskimäärin **0.08 vaara/läheltä piti – tilannetta** jokaista **henkilötyövuotta kohden** ↓
- vaara/läheltä piti –tilanteiden määrä **40 kpl** (71 kpl)

## Sairauspoissaolot

(\*verrattuna vuoteen 2022)



- Vuonna 2023 koko henkilöstön sairauspoissaoloja oli **20,15** (23,28) **henkilötyövuotta** ↓
- Tavoite: Sairauspoissaolojen määrä vähenee

# Työhyvinvoinnin keskeiset huomiot 2023



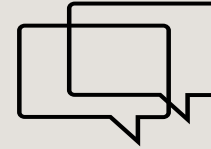
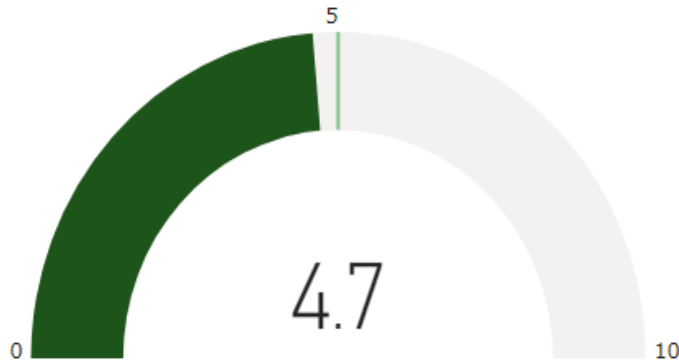
- Hyvinvointialue käynnisti kuukausittaiset Pulssi-kyselyt henkilöstön työhyvinvoinnin tilan seuraamiseksi.
- Henkilöstölle avattiin anonyymi palautekanava, johon tulleet ilmoitukset ohjataan käsittelyyn organisaation sisällä.
- Otettu käyttöön työtaturmien sisäinen tutkintakäytäntö, jonka avulla kerättyjä tietoja hyödynnetään toiminnan kehittämisessä.
- Hyvinvointialueiden –hyvinvointitutkimus 2023 (vastausprosentti 21 % henkilöstöstä)
  - Erityisesti ensihoitotyö kuormittaa henkilöstöä. 30 % vastaajista koki työnsä henkisesti erittäin raskaasti ja 97,5 % vastaajista on kokenut väkivaltaa tai uhkatilanteita ja henkistä väkivaltaa asiakkaan taholta.
  - Ensihoitotyöhön kohdennetaan selvitys psykososiaalisen kuormituksen kokonaisuuden selvittämiseksi vuonna 2024. Selvityksen tavoitteena tunnistaa kuormituksen hallitsemiseksi tai poistamiseksi tarvittavat toimenpiteet.
- Tulevaisuuden haasteet:
  - Jatkossa työterveyshuollon palveluiden vähentäminen taloudellisesta tilanteesta johtuen saattaa vaikuttaa osaltaan henkilöstön hyvinvointiin.
  - Erityistä tukea tulee kohdentaa etenkin yli 55-vuotiaan henkilöstön työkyvyn tukemiseen.

# Asiakaskokemus ja osallisuus

## Palveluista saatu asiakaspalaute:

- Palautteen keskimääräinen käsittelyaika palautejärjestelmässä oli 4,7 päivää. Palautteen käsittelyn tavoiteaika on 5 arkipäivää. Avoinna olevia palautteita ei ole laskettu mukaan vuorokausilukuihin.
- Palaute on luonut toimenpiteitä. Väestöhälyttimistä annettu palaute on otettu huomioon suunnittelussa ja kehitystyössä. Valvontatoiminnasta saatu palaute on huomioitu palvelun kohdentamisessa sekä vaikuttanut ohjauksen sisältöön.
- Turvallisuuskoulutuksista aloitettiin säännöllinen palautteen kerääminen kesken vuoden ja palaute analysoidaan vuoden 2024 lopussa.

Ka. palautteen käsittelyaika työpäivissä (vrk)



**Asiakaspalautteiden määrä yhteensä 2023 (2022)**

**313 kpl**  
(402 kpl)



**Asiakaspalautteiden keskiarvo 2023 (2022) asteikolla 1-3**

**2,2**  
(2,2)



## Asiakaspalautteiden keskeinen sisältö:



- Palvelun toimivuus
- Työntekijän käytös/ kohtaaminen
- Ammattitaito



- Työntekijän käytös
- Toiminta liikenteessä
- Hoidon laatu

# Kustannukset ja tuottavuus €

Yleiskatteinen rahoitus ei riittänyt pelastustoimen palvelujen tuottamiseen vastaavalla tasolla kuin vuonna 2022. Pelastuslaitoksen tilikauden tulos oli vuonna 2023 2,9 m€ alijäämäinen.

- Erityisesti ongelmallista oli suorituskyvyn turvaaminen vakavia häiriötilanteita varten ja varautumisessa väestönsuojeluun, kun olemassa olevat palvelut on pyritty mitoittamaan minimiin.
- Lisäksi investointirahoituksen puolittuminen aiempien vuosien tasosta vaarantaa normaalin investointirytmien sekä lisää kaluston ylläpito- ja kunnossapito kustannuksia.

Pelastuslaitoksen sopeutustoimia alettiin suunnitella syksyllä 2023, ja niiden systemaattista toimeenpanoa ja toiminnan analysointia jatketaan 2024.

- Ylitöiden määrää pyrittiin hallitsemaan vuoden 2023 syksystä lähtien ja niiden määrää on saatu laskettua merkittävästi edellisestä vuodesta määrätietoisella vuorosuunnittelulla, laskemalla pelastusyksiköiden suorituskykyä ja vakinaisen henkilöstön määrää lisäämällä.

Tuottavuutta kehittäviä toimenpiteitä on tehty vuonna 2023, kuten sisäisten keskitettyjen palveluiden rakentaminen ja yhteistyöverkostoissa toimiminen. On myös tiedostettu, että organisaatiossa ja ohjausjärjestelmässä on vielä tunnistamatonta potentiaalia, joka tulevina vuosina tulee lisäämään tuottavuutta.

Ensihoidon kustannusten nousuun vaikuttivat mm. 9,2% palkankorotukset, uudet ensihoitajat, uudet ensihoitoyksiköt ja lisäksi ensihoidon ja pelastustoimen välisiä allokaatioita tarkennettiin vastaamaan todellisia kustannuksia mm. toimitilavuokraneliöiden tarkennus.

Vuodesta 2023 alkaen on luovuttu uusista leasingrahoituksella hankitusta kalustosta, joka on vaikuttanut investointimäärän kasvuun.

euroa/asukas (bruttomenot)	TP2022	TP2023
Pelastustoimi	71,7	68,0
Ensihoito	33,8	42,3
Investoinnit	4,0	7,1

Bruttomenot	TP2022	TP2023
Pelastustoimi	34 883 464	33 657 889
Ensihoito	16 422 389	20 917 152
Investoinnit	1 922 941	3 528 353
Asukasluvut	486 346	494 952

Palvelutasopäätöksessä vuodelle 2024 suunnitellut tavoitteet kustannustehokkuuden ja tuottavuuden parantamiseksi

- Käyttöomaisuutta hallitaan tietoon perustuen
- Teknologiahankkeita hyödynnetään mahdollisuuksien mukaan
- Resursseja on käytetty tehokkaasti ja optimoidusti sekä kustannusten nousu on hallittua
- Pelastustoimen muodostelmien vaihtoehtoiset toteutustavat on huomioitu

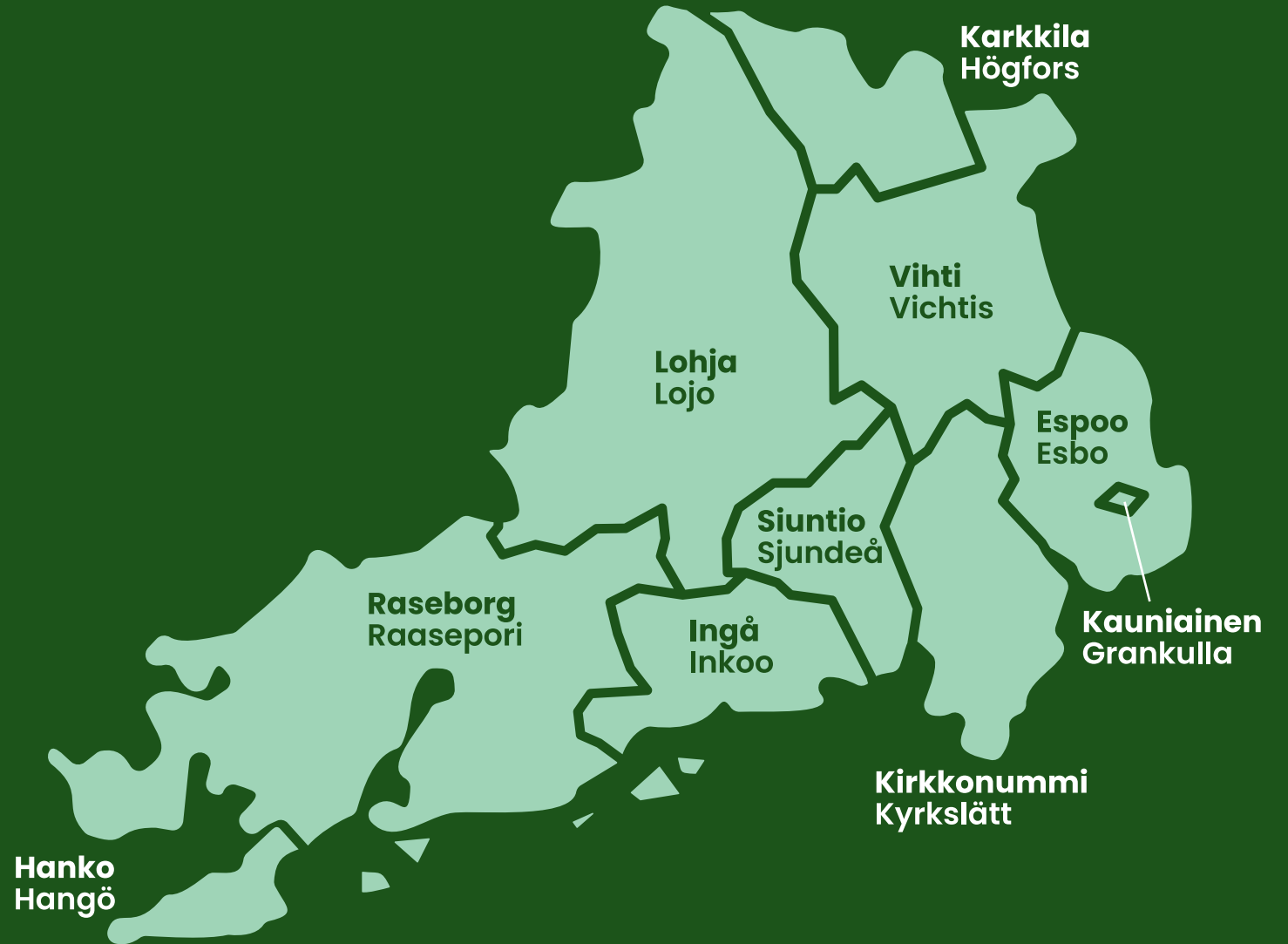
Vuodelle 2024 asetetut talouden toimenpiteet, joilla tavoitellaan 2,5 miljoonan euron säästöä.

- HUS ensihoitokorvauksen kasvu
- Säästetään aineiden ja tarvikkeiden hankinnassa
- Leasingvuokrat alenevat
- Tarkka työvuorosuunnittelu ja ylitöiden hallinta
- Korvaavien rekrytointien harkinta, tehtävien tarkoituksenmukaisuusarviointi ja muut kustannussäästöt.



# Länsi-Uudenmaan hyvinvointialue

## Västra Nylands välfärdsområde



### Seuraa meitä sosiaalisessa mediassa:

 [Länsi-Uudenmaan hyvinvointialue](#)

 [@luhyvinvointialue](#)

 [Länsi-Uudenmaan hyvinvointialue](#)

 [@LUhyvinvointi](#)

 [Länsi-Uudenmaan hyvinvointialue](#)