

A photograph of a rescue boat at night, viewed from the side. The boat is illuminated by its own lights, and the background shows a dark sky and distant lights on the water. A blue rectangular overlay is positioned in the upper right quadrant, containing text in yellow. Two orange lifebuoys are visible on the deck. A white rectangular box is located in the lower left corner of the image.

Länsi-Uudenmaan hyvinvointialueen pelastustoimen

# Palvelutasopäätös

## Sisällysluettelo

Johdanto .....	4	4.1.2 Palontutkinta.....	37
1 Keskeiset linjaukset .....	5	4.1.3 Yhteistyö onnettomuuksien ehkäisemisessä.....	40
1.1 Painopisteet ja strategiset päämäärät .....	6	4.1.4 Onnettomuuskehityksen seuranta.....	45
1.2 Tarpeen, määrän ja laadun määrittäminen .....	12	4.1.5 Hyvinvointialueiden yhteistoiminnassa hoitamien onnettomuuksien ehkäisyyn ja valvontaan kuuluvien tehtävien asianmukaisen järjestämisen valvonta .....	47
1.3 Tuottamistavan valinta.....	13	4.1.6 Valvontatehtävät.....	48
1.4 Tuottamisen ohjaus ja valvonta .....	14	4.1.7 Valmiuden tarkastaminen .....	52
1.5 Jatkuvan riskien hallinnan menetelmät.....	15	4.2 Pelastustoiminta ja siihen varautuminen .....	53
1.6 Tuottamisen järjestelyt häiriötilanteissa ja poikkeusoloissa .....	15	4.2.1 Väestön varoittaminen vaara- ja onnettomuustilanteessa sekä siihen tarvittava hälytysjärjestelmä.....	53
2 Päättävän palvelutasokauden arviointi.....	18	4.2.2 Pelastustoiminta .....	55
2.1 Onnettomuuksien ehkäisy ja valvonta .....	20	4.2.3 Pelastustoiminnan johtaminen .....	82
2.2 Pelastustoiminta .....	21	4.2.4 Hyvinvointialueiden yhteistoiminnassa hoitamien pelastustoimintaan kuuluvien tehtävien asianmukaisen järjestämisen valvonta.....	84
2.3 Pelastustoimen suunnitelmat ja ohjeet.....	22	4.2.5 Pelastusviranomaisen virka-apu muille viranomaisille.....	85
2.4 Pelastustoimen vapaaehtoistoiminta .....	23	4.2.6 Osallistuminen pelastustoimeen kuuluvan ulkomaille annettavan avun ja pelastustoimeen kuuluvan kansainvälisen avun vastaanottamisen edellyttämään valmiuden ylläpitoon.....	87
2.5 Väestönsuojeluun varautuminen .....	23	4.3 Pelastustoiminnan suunnitelmat.....	89
3 Riskianalyysin tulokset ja johtopäätökset.....	24		
Riskianalyysit palvelutasopäätöksen taustalla .....	25		
4 Palvelutasoa koskevat päätökset palveluittain.....	29		
4.1 Onnettomuuksien ehkäisy ja valvonta .....	30		
4.1.1 Pelastustoimelle kuuluva ohjaus, neuvonta ja turvallisuusviestintä .....	31		

4.3.1 Hälytysohje.....	90	4.5.5 Väestönsuojelun johto- ja erityishenkilöstön koulutustarve .....	108
4.3.2 Pelastuslaitosten keskinäisen avunannon suunnittelu	91	4.5.6 Poikkeusolojen johtamisedellytysten varmistaminen	109
4.3.3 Yhteistyön suunnittelu pelastustoiminnassa.....	92	4.5.7 Kuntien kanssa tehtävä yhteistyö.....	110
4.3.4 Hyvinvointialueen onnettomuusuhkien edellyttämät pelastustoimintaa ja sen johtamista koskevat suunnitelmat.....	94	4.6 Ensihoitopalvelu .....	111
4.3.5 Erityistä vaaraa aiheuttavien kohteiden ulkoinen pelastussuunnitelma.....	96	5 Kehittämissuunnitelma.....	113
4.4 Pelastustoimen vapaaehtoistoiminta .....	97	6 Palvelutasopäätöksen sisällön perusteet.....	116
4.4.1 Vapaaehtoisten käyttö pelastustoimen palveluiden tuottamisessa .....	97	6.1 Aluehallintoviraston lausunto on huomioitu PTP:ssä.....	117
4.4.2 Pelastustoimen vapaaehtoistoiminnan edistäminen ..	99	6.2 Sisäministeriön suositukset on huomioitu PTP:ssä .....	117
4.4.3 Sopimuspalokuntaan ja muuhun vastaavaan yhteisöön kuuluvan terveystarkastukset.....	101	6.3 HVA:n vuosittainen selvitys pelastustoimen palvelujen toteutumisesta ja talouden tilasta alueellaan on huomioitu PTP:ssä .....	117
4.4.4 Sivutoimisen henkilöstön ja sopimushenkilöstön koulutus .....	102	6.4 Aluehallintoviraston vuosittainen asiantuntija-arvio on huomioitu PTP:ssä .....	117
4.5 Pelastustoimen viranomaisten vastuulla oleva väestönsuojeluun varautuminen.....	103	6.5 Aluehallintoviraston antamat puutteiden ja epäkohtien korjaamista koskevat määräykset on huomioitu PTP:ssä .	118
4.5.1 Väestönsuojeluun varautumisen edellyttämä suunnittelu 103		6.6 Pelastustoimen palveluiden yhdenvertainen saatavuus koko alueella on huomioitu PTP:ssä .....	118
4.5.2 Väestönsuojelutehtävien edellyttämän toiminnan ja suunnitelmien yhteensovittaminen .....	105	Liitteet.....	119
4.5.3 Hyvinvointialueen väestönsuojeluorganisaatio.....	106		
4.5.4 Väestönsuojelutehtäviin tarvittavan henkilöstön varaaminen.....	107		

## Johdanto

Hyvinvointialueen pelastustoimen palvelutasopäätös on pelastuslaitoksen toimintaa ohjaava lakisääteinen asiakirja, joka kuvaa pelastustoimen tuottamistapaa. Keskeinen lainsäädäntö palvelutasopäätöstä koskien on pelastustoimen järjestämislaki 613/2020 ja sitä edelleen täsmentävä VN asetus koskien palvelutasopäätöksen sisältöä 1225/2022. Palvelutasopäätöksen laadinnassa on noudatettu näitä säädöksiä. Palvelutasopäätöksessä kuvataan kuinka hyvinvointialueen pelastustoimi tuottaa Pelastuslain 379/2011 mukaiset palvelut.

Palvelutasopäätös on strategisen tason asiakirja, joka on kohdennettu erityisesti hyvinvointialueen asukkaille, yrityksille ja yhteisöille. Palvelutasopäätöksen laadinnan sekä kirjausten lähtökohtana on asiakasnäkökulma, keskiössä ovat asiakkaalle tuotettavat ja näkyvät palvelut. Palvelutasopäätöksessä on käyty läpi pelastuslaitoksen tuottamat palvelut, kuvattu pelastuslain sekä sisäministeriön ohjeistusten mukaisesti palvelun nykytila ja edellisen palvelutasopäätöskauden arviointi, määritelty toiminnan tavoitteet ja tarpeiden arviointi sekä laadittu niiden pohjalta päätös palvelutasosta. Palvelutasopäätöksen tarkoituksena ei ole kuvata kaikkia pelastuslaitoksen toimintoja, vain asiakasrajapinnassa näkyvät palvelut.

Palvelutasopäätöstä valmisteltiin yhteistyössä pelastuslaitoksen palveluyksiköiden kanssa, prosessiryhmissä sekä erillisissä henkilöstölle

avoimissa tilaisuuksissa. Palvelutasopäätöksen prosessissa on tehty yhteistyötä LUVN kanssa esimerkiksi osallistamisen suhteen.

Palvelutasopäätöksen hyväksyi Länsi-Uudenmaan hyvinvointialueen aluevaltuusto 24.10.2023.

Tästä asiakirjasta on poistettu julkisuuslain perusteella salassa pidettävät osuudet, jotka koskevat onnettomuuksiin tai poikkeusoloihin varautumista, väestönsuojelua taikka turvallisuustutkintalain (525/2011) mukaista tutkintaa, jos tiedon antaminen niistä vahingoittaisi tai vaarantaisi turvallisuutta tai sen kehittämistä, väestönsuojelun toteuttamista tai poikkeusoloihin varautumista.



# 1 Keskeiset linjaukset

## 1.1 Painopisteet ja strategiset päämäärät

Länsi-Uudenmaan hyvinvointialueen pelastustoimen toiminnan painopisteiden ja strategisten päämäärien määrittely pohjautuu pelastustoimen valtakunnallisiin strategisiin tavoitteisiin (2023–2026), Uudenmaan pelastuslaitosten riskianalyysiin sekä alueelliseen Länsi-Uudenmaan hyvinvointialueen strategiaan.

Strategisten painopisteiden määrittelyssä on huomioitu Uudenmaan alueen pelastuslaitosten (Helsingin, Itä-Uudenmaan, Keski-Uudenmaan ja Länsi-Uudenmaan pelastuslaitokset eli HIKLU-pelastuslaitokset) riskianalyysin huomiot. Riskianalyysistä kerrotaan tarkemmin palvelutasopäätöksen luvussa 3.

### Valtakunnallinen strategia

Sisäministeriön hallinnonalan toiminta- ja taloussuunnitelma 2021–2025 (VN/6137/2021) sekä sisäministeriön toiminta- ja taloussuunnitelma 2022–2026 (VN/6141/2021) kokoavat yhteen keskeisimmät hallintoalan strategiset tavoitteet, jossa suunnittelun lähtökohtana ovat hallitusohjelman tavoitteet, hallinnonalan konsernistrategian yhteiskunnalliset vaikuttavuustavoitteet, tasa-arvon ja yhdenvertaisuuden edistämiseen liittyvät tavoitteet sekä hallinnonalan kestävän kehityksen sitoumuksen toimenpiteet.

Sisäministeriön hallinnonalan strategiset tavoitteet vuosina 2022–2026

1. Turvallisuuden tunne on korkea kaikissa väestöryhmissä.
2. Ihmiset, ympäristö ja omaisuus ovat turvassa.
3. Kansallisen turvallisuuden uhat sekä vakavat häiriöt torjutaan.
4. Maahanmuutolla rakennetaan kestävää Suomea.
5. Hyvinvoiva, ammattitaitoinen ja sitoutunut henkilöstö mahdollistaa strategian toimeenpanon.

Valtioneuvosto hyväksyi viimeisimmän sisäisen turvallisuuden strategian 5.10.2017. Strategiassa on määritelty sisäisen turvallisuuden strategiset linjaukset ja painopisteet sekä laadittu konkreettisia toimenpiteitä sisältävä toimenpideohjelma. Strategian mukaisesti Suomi on maailman turvallisimaa maa elää, asua, yrittää ja tehdä työtä. Strategiaan sisältyy ennakoitiosuus, jossa on kuvattu sisäiseen turvallisuuteen lähitulevaisuudessa vaikuttavat muutosvoimat.

Yhteiskunnan turvallisuusstrategia 2017 on valtioneuvoston periaatepäätös, joka yhtenäistää varautumisen kansallisia periaatteita ja ohjaa hallinnonalojen varautumista. Strategiassa on kuvattu yhteiskunnan elintärkeät toiminnot, niiden tavoitetila sekä kyseisiä toimintoja vaarantavia uhkamalleja ja niistä mahdollisesti aiheutuvia erilaisia häiriötilanteita. Yhteiskunnan turvallisuusstrategia on huomioitu erityi-

sesti valmisteltaessa alueellista riskiarvioita, johon Uudenmaan pelastuslaitosten riskianalyysi ja palvelutasopäätökset perustuvat.

Pelastustoimen järjestämiselle on määritelty seuraavat valtakunnalliset strategiset tavoitteet vuosille 2023–2026:

1. Pelastustoimen palvelutaso toteutuu yhdenvertaisesti ja laadukkaasti sekä valtakunnallisesti että alueellisesti.
2. Pelastustoimen henkilöstöresurssit ovat riittävät ja henkilöstö on osaavaa ja hyvinvoivaa.
3. Pelastustoimen onnettomuuksien ehkäisy on järjestetty riskiperusteisesti, yhdenmukaisesti ja vaikuttavasti.
4. Pelastustoimella on välitön kyky toimia suunnitellusti kaikissa turvallisuustilanteissa, ja se säilyy turvallisuuden lähipalveluna.
5. Pelastustoimen alueellinen ja valtakunnallinen valmius sekä varautuminen mahdollistavat väestön suojaamisen kaikissa olosuhteissa.
6. Pelastustoimen kansainvälinen toiminta on aktiivista, suunnitelmallista ja kytkeytyy pelastustoimen kansallisiin rakenteisiin.
7. Pelastustoimen palveluiden ja tehtävien valtakunnallinen suunnittelu, toteutus ja kehittäminen perustuvat tiedolla johtamiseen ja yhtenäiseen tiedonhallintaan.
8. Pelastustoimen investoinnit tukevat palvelutuotannon vaikuttavuutta.
9. Pelastustoimen hallinto- ja ohjausjärjestelmä on selkeä.

Valtioneuvosto on listannut valtakunnalliset pelastustoimen haasteet. Näistä haasteista keskeisimmiksi on tunnistettu 4 kohtaa:

- haaste 1: Ammattitaitoisen henkilöstön riittävyys ja saatavuus
- haaste 2: Pelastustoiminnan palveluiden saatavuus
- haaste 3: Ympäristövahinkojen torjunnan valmius
- haaste 4: Varautuminen väestönsuojeluun.

Kansallisten haasteiden lisäksi alueellisesti on tunnistettu seuraavat haasteet:

- 1) Pelastustoiminnan toimintavalmiuden toteutuminen
- 2) Pelastustoimen palvelujen tason toteutuminen
- 3) Pelastustoiminnan palvelujen taso: Ympäristövahinkojen torjunta.

Edellä mainitut kansalliset sekä alueelliset tavoitteet ja haasteet ovat ohjanneet Länsi-Uudenmaan pelastuslaitoksen palvelutasopäätöksen laadintaa ja palvelut on mitoitettu kokonaisuudessaan vastaamaan näihin asioihin.

## Pelastuslaitosten Kumppanuusverkosto

Länsi-Uudenmaan pelastuslaitos osallistuu kansalliseen pelastuslaitosten yhteistyöverkoston, jota kutsutaan Pelastuslaitosten Kumppanuusverkostoksi. Yhteistoiminta perustuu pelastuslaitosten yhteiseen sopimukseen ja sitä ohjaavat pelastuslaitosten pelastusjoh-



tajat. Kumppanuusverkoston toimintaan liittyvät olennaisesti erilaiset työryhmät, joissa jaetaan tietoa pelastuslaitosten kesken ja tehdään kehittämistyötä esimerkiksi erilaisten asiakas rajapintaan toimitettavien ohjeiden laadinnassa. Esimerkkeinä kansallisesti laadituista ohjeista voidaan mainita esimerkkeinä tilapäismajoittumista ja yleisötapahtumien pyrotekniikkaa koskevat asiakkaille tarkoitetut ohjeet.

### Uudenmaan pelastuslaitosten yhteistyö (HIKLU)

Uudenmaan pelastuslaitokset tekevät keskenään tiivistä yhteistyötä. Yhteistoiminta perustuu yhteistoimintasopimukseen ja sitä ohjaavat pelastuslaitosten pelastusjohtajat. Pelastuslaitosten johtajat hyväksyvät vuosittain yhteistyön kehittämissuunnitelman, joka on voimassa neljä vuotta kerrallaan. Samalla määritetään kulloinkin voimassa olevat avaintavoitteet. Tätä palvelutasopäätöstä on valmisteltu yhteisessä aikataulussa ja yhdenmukaisen rakenteen mukaisesti Uudenmaan pelastuslaitosten kanssa. HIKLU-pelastuslaitokset haluavat myös jatkossa olla ensihoitopalvelujen tuottajia yhteistyössä sairaanhoitopiirien kanssa.

### Henkilöstöhaasteet

Länsi-Uudenmaan pelastuslaitoksella on päättyvällä palvelutauskaudella havaittu rekrytoinneissa haasteita. Myös kansallisesti sekä

Uudenmaan muilla pelastuslaitoksilla kehitys on ollut samansuuntaista. Vuosilomasijaisia ei ole saatu riittävästi eikä kaikkiin avoimiin virkoihin ole ollut hakijoita riittävästi, jotta kaikki virat olisi saatu täytettyä.

Rekrytointihaasteet koskevat niin pelastaja- kuin päällystövirkvoja sekä näkyvät lisäksi jo pelastuslaitoksen muissa viroissa, kuten palotarkastajan viroissa ja ensihoidossa.

Työvoiman tarve on lisääntynyt ja tulee lisääntymään pelastuslaitoksella lähitulevaisuudessa. Seuraavan kymmenen vuoden aikana tarvitaan kansallisesti noin 1000 uutta pelastajaa ympäri Suomea, jotta riittävä palvelutaso pystyttäisiin säilyttämään pelastuslaitoksen henkilöstörakenteeseen liittyen. Sen lisäksi luonnollisen poistuman, esimerkiksi eläköitymisen, aiheuttama noin 1500 pelastajan kansallinen työvoimatarve täytyy pystyä täyttämään.

Pelastusopiston nykykapasiteetti ei tällä hetkellä ole ollut riittävä tarvittavan henkilöstömäärän kouluttamiseen. Helsingin Pelastuskoulu on kouluttanut pelastajia Helsingin pelastuslaitoksen tarpeeseen Pelastusopiston koulutusta täydentäen. Jos Helsingin Pelastuskoulu kouluttaisi jatkossa pelastajia koko Suomen tai koko pääkaupunkiseudun tarpeeseen koulutus vastaisi resurssipulaan ja vaikuttaisi positiivisesti Länsi-Uudenmaan pelastuslaitoksen rekrytointihaasteisiin.

Länsi-Uudenmaan pelastuslaitoksen näkökulmasta pelastuslaitosten henkilöstön riittävyys ja sitä kautta palvelutason turvaamiseksi olisi



tärkeää säilyttää pelastajakoulutus Uudellamaalla ja järjestää säännöllisesti myös ruotsinkielistä pelastajakoulutusta.

## Länsi-Uudenmaan hyvinvointialueen strategia

Länsi-Uudenmaan hyvinvointialueen kaikkea toimintaa ohjaa hyvinvointialuestrategia. Tämän lisäksi sote-palveluita koskien on laadittu palvelustrategia, jossa on kuvattu yhteiset periaatteet palveluiden järjestämiselle sekä yhteiset tavoitteet (luvut 2,3,5 ja 6). Palvelustrategia on hyvinvointialueen sote-palveluita koskeva asiakirja ja vastaavanlaisessa asemassa sote-palveluissa kuin palvelutasopäätös pelastustoimessa. Nämä edellä mainitut palvelustrategian osuudet koskevat myös pelastuslaitosta. Pelastuslaitoksen toiminnasta ja tuottamisesta päätettäessä ylimpänä määräävänä tekijänä on kuitenkin pelastusalan toimintaa koskeva lainsäädäntö. Pelastuslaitoksen toiminta on muilta osin määritelty tässä palvelutasopäätöksessä.

Länsi-Uudenmaan pelastuslaitos on osa Länsi-Uudenmaan hyvinvointialuetta ja pelastuslaitoksen toimintaa ohjaa Länsi-Uudenmaan hyvinvointialueen strategia. Tähän palvelutasopäätökseen on kerätty tiivistettynä hyvinvointialueen yhteinen strategia.

Länsi-Uudenmaan hyvinvointialueen strategian peruseriaatteena on toteamus: ”JOTTA LÄNSI-UUSIMAALAISET VOIVAT HYVIN”.

LUVN strategia on jaettu viiteen eri kokonaisuuteen, jotka ovat:

1. Perustehtävä
2. Arvot
3. Mistä tarinamme alkaa?
4. Strategiset linjaukset ja päämäärät
5. Miten tarinamme jatkuu?

### **LUVN strategian ensimmäisenä kohtana on ”1 Perustehtävä”.**

LUVN perustehtävänä on asukkaiden ja asiakkaiden hyvinvoinnin, terveyden ja turvallisuuden tukeminen ja edistäminen yhdessä heidän kanssaan. LUVN järjestää Länsi-Uudenmaan alueen sosiaali- ja terveydenhuollon, pelastustoimen sekä opiskeluhuollon psyko- logi- ja kuraattoripalvelut. Palveluita tuottavat julkisen, yksityisen ja kolmannen sektorin toimijat. Hyvinvointialueen perustehtävään kuuluu varmistaa laadukkaat ja oikea-aikaiset palvelut kaikille. LUVN huolehtii, että palvelut vastaavat asukkaiden ja asiakkaiden tarpeita, ja palvelujen laatua valvotaan.

**LUVN strategian toisena kohtana on ”2 Arvot”.** LUVN alueen arvoiksi on määritelty ”asiakaslähtöisesti, yhdenvertaisesti ja vastuullisesti”. LUVN:ssa tehdään työtä asiakaslähtöisesti ja tuetaan hyvinvointia, terveyttä ja turvallisuutta elämän eri tilanteissa. Hyvinvointialue järjestää palvelunsa yhdenvertaisesti, jotta riittävät, oikea-aikaiset ja laadukkaat palvelut toteutuvat kaikille alueen asukkaille. Toimintaa tehdään vastuullisesti eli sosiaalisesti, taloudellisesti ja ympäristöllisesti kestävällä tavalla. Toimivat ja kestävät palvelut edellyttävät eteenpäin katsovaa ja uudistumiskykyistä asennetta.

**LUVN strategian kolmantena kohtana on ”3 Mistä tarinamme alkaa?”.** Länsi-Uudenmaan hyvinvointialue on syntynyt kymmenen kunnan sosiaali- ja terveystalouden sekä Länsi-Uudenmaan pelastuslaitoksen perustalle. Hyvinvointialueella on lähes puoli miljoonaa asukasta ja 9 000 työntekijää. Hyvinvointialueen tarina alkaa monimuotoisen nykytilanteen pohjalta, joka sisältää erilaisia ratkottavia haasteita.

LUVN tukee ja edistää yhdessä asukkaiden ja asiakkaiden kanssa hyvinvointia, terveyttä ja turvallisuutta. LUVN rakentaa yhdessä hyvinvointialuetta, joka järjestää palvelut oikea-aikaisesti ennaltaehkäiseviin ja perustason palveluihin panostaen. Hyvinvointialueen tarinan alussa kaikilla on paljon töitä tehtävänä, mutta samalla ainutlaatuinen mahdollisuus tehdä yhdessä uutta.

**LUVN strategian neljäntenä kohtana on ”4 Strategiset linjaukset ja päämäärät”.** Strategisiksi linjauksiksi ja päämääriksi LUVN on päättänyt seuraavat asiat:

EDISTÄMME asukkaidemme hyvinvointia ja turvallisuutta.

- JÄRJESTÄMME ja uudistamme palveluja kestäväällä tavalla.
- TEEMME yhdessä hyvinvoivan ja halutun työyhteisön.
- SAAVUTAMME parhaat tulokset sujuvalla yhteistyöllä.

LUVN strategian neljäs kappale on jaettu 4 eri alakohtaan, joissa tarkennetaan yllä mainittuja strategisia linjauksia ja päämääriä. Strate-

giset linjaukset ja päämäärät löytyvät kokonaisuudessaan tarkemmin avattuna LUVN strategiasta.

**LUVN strategian viidentenä kohtana on ”5 Miten tarinamme jatkuu?”.** Keskeisenä ajatuksena on, että strategia asettaa yhteisen suunnan LUVN toiminnalle. Strategia luo reunaehdot hyvinvointialueen toiminnan ja talouden pitkän aikavälin linjauksille ja periaatteille.

Strategia pannaan konkreettisesti toimeen palveluissa, joissa se ohjaa päivittäistä johtamista. Viestintä on tärkeä osa strategian toimeenpanoa. Hyvinvointialuestrategian seuranta ja arviointi toteutetaan hyvinvointialueen hallintosäännön mukaan. LUVN:lle on tärkeää, että strategia toimii toiminnan yhteisenä peruspilarina, jota kehitetään ja päivitetään tarvittaessa hyvinvointialueen toiminnan käynnistyttyä.

## Länsi-Uudenmaan pelastuslaitoksen strategia

Länsi-Uudenmaan pelastuslaitoksen aiemmin voimassa ollut strategia on perustunut olennaisesti pelastustoimen kansalliseen strategiaan sisältäen esimerkiksi pelastustoimen kansalliset arvot. Hyvinvointialueen aloittaessa palvelujen järjestämisen v. 2023 alusta, aiemmin käytössä ollut strategia ei sellaisenaan ollut enää voimassa. Kansallinen pelastustoimen strategia ja arvot ohjaavat kuitenkin edel-

leen pelastustoimen palveluiden järjestämistä ja pelastuslaitoksen toiminnan ohjausta.

Länsi-Uudenmaan hyvinvointialueen strategia sisältää pääosin samat aihealueet mitä aiemmin voimassa ollut pelastuslaitoksen oma strategia sisälsi. Pelastuslaitos on kuitenkin nähnyt tarpeelliseksi säilyttää osan aiemmin voimassa olleesta strategiastaan myös jatkossa. Pelastuslaitoksen aiemmin voimassa ollut strategia koostui visiosta, arvoista, perustehtävästä sekä strategisista tavoitteista, joista strategiset tavoitteet sekä visio peilautuvat hyvin myös hyvinvointialueen strategiaan.

Pelastuslaitoksen arvoissa sekä perustehtävässä on osuuksia, joita pelastuslaitos haluaa korostaa alan näkyvyyden sekä erityispiirteiden takia. Pelastuslaitoksen toiminnassaan käyttämät pelastustoimen arvot täydentävät olennaisesti LUVN strategiaa tuoden esiin pelastusalalle ominaisia asioita, kuten erityispiirteenä olevan valmius- ja hälytystoiminnan näkökulmat.

Pelastuslaitoksen strategia ohjaa pelastuslaitoksen toimintaa ja pelastuslaitosta siihen, miten määritelty palvelutaso saavutetaan ja ylläpidetään. Strategia kuvaa lisäksi pelastuslaitoksen tavan toimia. Tämä palvelutasopäätös toimii myös olennaisena osana pelastuslaitoksen strategiaa ja toiminta-ajatusta. Pelastuslaitoksen strategia ei kilpaile hyvinvointialueen strategian kanssa.

## Arvot

Pelastustoimen arvot nähdään tärkeäksi osaksi pelastusalan ammatti-identiteettiä ja -kulttuuria. Pelastustoimen koulutus aloitetaan aina alan arvojen läpikäynnistä tutkinnon tasosta riippumatta. Arvot muodostavat pelastuslaitoksen organisaatiokulttuurin perustan ja ovat asioita, joita pelastuslaitoksessa pidetään tärkeimpinä. Arvot ovat luonteeltaan pysyviä.

Länsi-Uudenmaan pelastuslaitos yhtyy arvoissa pelastusalan kansallisiin arvoihin, jotka ovat seuraavat:

”Turvallinen ja kriisinkestävä Suomi”

- inhimillisesti
- ammatillisesti
- luotettavasti
- yhteistyössä.

## Perustehtävä

Arvojen lisäksi pelastuslaitos on määritellyt perustehtävän osana strategiaansa. LUP perustehtävä tiivistää pelastuslaitoksen olemassaolon tarkoituksen ja perustehtävien tuottamistavan. Perustehtävä kuvaa pelastusalan erityispiirteitä, kuten valmiusorganisaation toimintatapaa.

Länsi-Uudenmaan pelastuslaitos määrittelee perustehtäväkseen seuraavaa:

”Parannamme ihmisten turvallisuutta ja vähennämme onnettomuuksia:

- Neuvomme, ohjaamme, koulutamme ja valvomme.
- Pelastamme ihmisiä ja omaisuutta, suojelemme ympäristöä sekä autamme hätätilanteissa.
- Olemme jatkuvassa valmiudessa.”

## 1.2 Tarpeen, määrän ja laadun määrittäminen

Laissa hyvinvointialueesta (611/2021) 7 §:ssä säädetään, että hyvinvointialue vastaa järjestettävien palveluidensa tarpeen, määrän ja laadun määrittelemisestä. Palvelutasopäätöstä koskevan SM asetuksen (1225/2022) 4 §:n 1 momentin mukaisesti pelastustoimen tulee määritellä palvelutasopäätöksessään palveluidensa tarve, määrä ja laatu.

Pelastuslaitoksen tuottamien palveluiden tarve ja määrä perustuvat olemassa olevaan lainsäädäntöön. Länsi-Uudenmaan pelastuslaitoksen palveluiden tarpeen, määrän ja laadun määrittelyn perustana on pelastustoimen toimintaa säätelevä lainsäädäntö Pelastustoimen järjestämislaki 613/2021 ja SM asetus hyvinvointialueen seuranta- ja

arviointivelvollisuudesta (213/2022) sekä voimassa oleva pelastuslaki (Pelastuslaki 379/2011).

Pelastuslaitoksen palveluiden kokonaisuus on mitoitettu niin, että vaatimusten mukaiset palvelut kyetään tuottamaan kustannustehokkaasti ja laadukkaasti. Lainsäädäntö asettaa minimivaatimuksen pelastuslaitoksen välttämättömien palveluiden tuottamiselle.

Länsi-Uudenmaan pelastuslaitos mitoitaa palveluitaan alueellisen riskinarvion pohjalta. Riskinarvio on sisällytetty osaksi palvelutasopäätös prosessia ja palvelutasopäätös toimii yhtenä pelastuslaitoksen palveluiden tarvetta, määrää ja laatua ohjaavana asiakirjana. Palvelutasopäätöksen sisältö kuvaa pelastuslaitoksen asiakkaalle kohdennettuja palveluita. Riskianalyysin kokonaisuutta kuvataan tarkemmin luvussa 3.

Tasa-arvo ja yhdenvertaisuusnäkökulmat huomioidaan asianmukaisesti osana palvelutuotantoa sekä viestintää. Alueen ruotsinkieliset asiakkaat huomioidaan kielilain 423/2003 mukaisesti ja Länsi-Uudenmaan pelastuslaitos tarjoaa mahdollisuuden asioida ruotsinkielellä ja tulla kuulluksi ruotsinkielellä. Muiden vieraskielisten merkittävä määrä on huomioitu ja pelastuslaitoksen palvelukokonaisuuden suunnittelussa tehdään yhteistyötä LUVN kanssa vieraskielisten palveluiden kehittämiseksi.

## 1.3 Tuottamistavan valinta

Hyvinvointialue vastaa pelastustoimen järjestämisestä alueellaan Pelastustoimen järjestämislain 613/2021 4 §:n mukaisesti.

Länsi-Uudenmaan hyvinvointialue päättää hyvinvointialueesta annetun lain 7 §:n mukaisesti järjestettävien palveluiden ja muiden toimenpiteiden tuottamistavasta alueellaan. Länsi-Uudenmaan hyvinvointialue on päättänyt pelastustoimen järjestämisestä alueellaan seuraavaa:

Länsi-Uudenmaan pelastuslaitos vastaa Länsi-Uudenmaan alueella pelastuslain 27 §:n mukaisesti

- 1) pelastustoimelle kuuluvasta ohjauksesta, neuvonnasta ja turvallisuusviestinnästä, jonka tavoitteena on tulipalojen ja muiden onnettomuuksien ehkäiseminen ja varautuminen onnettomuuksien torjuntaan sekä asianmukainen toiminta onnettomuus- ja vaaratilanteissa ja onnettomuuksien seurausten rajoittamisessa;
- 2) pelastustoimen valvontatehtävistä;
- 3) väestön varoittamisesta vaara- ja onnettomuustilanteessa sekä siihen tarvittavasta hälytysjärjestelmästä;
- 4) pelastustoimintaan kuuluvista tehtävistä.

Lisäksi Länsi- Uudenmaan pelastuslaitos:

- 1) tuottaa alueellaan ensihoitopalveluun kuuluvia palveluita siten kuin hyvinvointialueen ja sairaanhoitopiirin kanssa on sovittu (ensihoito-

palvelu on järjestetty yhteistoimintasopimusten sekä Hus-yhtymän päättämän ensihoidon palvelutasopäätöksen mukaisesti)

- 2) osallistuu 38 §:ssä tarkoitettuun pelastustoimeen kuuluvan ulkomaille annettavan avun ja pelastustoimeen kuuluvan kansainvälisen avun vastaanottamisen edellyttämään valmiuden ylläpitoon;
- 3) huolehtii muistakin muussa laissa hyvinvointialueen pelastustoimelle ja pelastusviranomaiselle säädetyistä tehtävistä.

Länsi-Uudenmaan pelastuslaitos on sopinut erillisin palokuntakohtaisin sopimuksin yhteistoiminnasta alueensa sopimus- ja vapaa-palokuntien kanssa. Sopimuspalokunta yhteistyö ja koulutukset on kuvattu palvelutasopäätöksen 4 luvussa. Myös muiden yhteisöjen ja viranomaisten kanssa tehtävä yhteistyö palvelujen tuottamisessa on kuvattu palvelutasopäätöksen 4 luvussa.

LUVN hallintosäännön mukaisesti Länsi-Uudenmaan pelastuslaitos toimii palvelualueena hyvinvointialuejohtajan alaisuudessa.

Länsi-Uudenmaan pelastuslaitosta johtaa pelastusjohtaja palvelualuejohtajana. Hyvinvointialuejohtaja määrää toimintaohjeella Länsi-Uudenmaan pelastuslaitoksen tarkemmasta organisaatorakenteesta, tehtävistä ja toimivallasta

Länsi-Uudenmaan pelastuslaitos jakautuu ”Suunnittelun ja ohjauksen”, ”Palvelutuotannon” ja ”Tuotannon tuen” palveluyksiköihin, jotka jakautuvat palvelutoimintoihin. Palvelutuotanto jakautuu kolmeen

palvelualueeseen; läntinen palvelualue, itäinen palvelualue, pohjoinen palvelualue.

## 1.4 Tuottamisen ohjaus ja valvonta

Pelastuslaitos toimii LUVN sisäisen valvonnan periaattein, jotka on määritelty LUVN hallintosäännössä. Hallintosäännön mukaan sisäiseen valvontaan kuuluvat mm. sisäinen tarkastus, riskienhallinta, vaatimuksen mukaisuus, hyvä hallintotapa sekä omavalvonta. Omavalvonta on sisäisen valvonnan osa-alue, joka tähtää palveluiden laadun ja palvelutasovaatimusten täyttymiseen.

Länsi-Uudenmaan pelastuslaitos tekee tuottamisen ohjausta ja valvontaa seuraamalla ja analysoimalla palvelujen tarvetta, määrää ja laatua.

Tässä huomioidaan valtakunnalliset raportointivelvoitteet sekä sisäisestä toiminnasta saatavat syötteen. Valtakunnallisena raportointivelvoitteena on antaa AVille (Aluehallintovirasto) ja SM:lle (Sisäministeriö) vuosittain selvitys hyvinvointialueen pelastustoimen palveluiden ja talouden tilasta. Vuotuiseen selvitykseen pohjautuva AVIn asiantuntija-arvio analysoidaan, jonka jälkeen palveluiden määrää, tuottamistapaa tai laatua päivitetään tarvittaessa. LUP palveluiden saatavuutta ja niihin varautumista verrataan alueen palvelutarpeeseen. Lisäksi tehdään vertailua hyvinvointialueiden välillä.

Hyvinvointialueen pelastuslaitos seuraa palveluiden saatavuutta, laatua, vaikuttavuutta ja tuottavuutta LUP omavalvonnan toimenpitein. Omavalvonnasta on laadittu erillinen ”Länsi-Uudenmaan hyvinvointialueen omavalvonta ohjelma” (Hyvinvointialueen Aluehallitus 21.11.2022), joka määrittää ja ohjaa palvelujen omavalvontaa. Omavalvontaohjelman päivitystarve tullaan arvioimaan tämän palvelutasopäätöskauden aikana.

Omavalvonta tarkoittaa toiminnan jatkuvaa arviointia ja kehittämistä sekä riskien tunnistamista. Toimivalla omavalvonnalla varmistetaan ja parannetaan palveluiden laatua. Omavalvonnan tavoitteena on arvioida järjestelmällisesti palvelutuotantoa ja kehittää palveluja asiakasnäkökulma huomioiden. Jos omavalvonnassa havaitaan puutteita tai poikkeamia, ne analysoidaan pelastuslaitoksella sisäisesti, jonka jälkeen palveluiden määrää ja tuottamistapaa päivitetään sekä laatua kehitetään tarvittaessa.

Asiakasnäkökulma huomioidaan keräämällä palautetta asiakkailta ja asukkailta useita kanavia käyttäen. Palautekanavista saatavaa tietoa hyödynnetään analysoidessa palveluiden tarvetta, määrää ja laatua. Palautekanavina toimivat LUVN asiakaspalautejärjestelmä ja sosiaalisen median palvelut. Lisäksi palautekanavana toimii suora asiakaskontakti, jos/kun asiakas antaa palautetta suoraan LUP henkilöstölle. Saatu palaute käsitellään ja analysoidaan, jonka jälkeen päätetään, onko palautteen perusteella tarvetta muuttaa tai kehittää palveluja.

## 1.5 Jatkuvan riskien hallinnan menetelmät

LUVN valmius ja turvallisuuslautankunta seuraa ja arvio hyvinvointialueen riskienhallintaa, pelastustoimea sekä palvelujärjestelmän toimivuutta turvallisuusnäkökulmasta LUVN hallintosäännön mukaisesti. LUVN aluehallitus hyväksyy sisäistä valvontaa ja riskienhallintaa koskevat ohjeet ja menettelytavat hallintosäännön 113 §:n mukaisesti.

Paikallisesti Länsi-Uudenmaan alueella pelastuslaitos ylläpitää omaa tilannekuvaa yhteistyössä LUVN:n kanssa. Paikallista uhka tasoa seurataan Länsi-Uudenmaan pelastuslaitoksen ylläpitämän tilannekuvan avulla ja tilannekuvan merkittäviin muutoksiin reagoidaan pelastuslaitoksen sisäisesti vastuuyksiköiden sisällä. Vastuuyksiköt analysoivat tilanteen, päättävät riskienhallintakeinoista ja niiden seurannasta.

Pelastuslaitoksen omavalvonta on kuvattu omavalvonta-asiakirjoissa. Niissä kerrotaan mm. kuinka toimintaympäristössä tapahtuvat riskien ja uhkien muutokset tai palveluiden epätarkoituksenmukaisuudesta tehdyt havainnot käsitellään, kuinka tarvittavista toimista päätetään ja kuinka ne viedään käytännön toimenpiteiksi.

Pelastustoimea koskettavaa kansallisen tason riskiarvioita ylläpitää Sisäministeriö. Laajemmissa häiriötilanteissa Länsi-Uudenmaan pelastuslaitos tekee omaa aktiivista tilanne seuranta sekä ylläpitää tilannekuvaa. Pelastuslaitoksen toimintaa valvovien sekä ohjaavien

vastuuviranomaisten (Sisäministeriö ja Aluehallintovirasto) ohjeet ja suositukset huomioidaan.

## 1.6 Tuottamisen järjestelyt häiriötilanteissa ja poikkeusoloissa

”Salassa pidettävä JulkL 24.1 § kohta 8”.





## 2 Päättävän palvelutasokauden arviointi

Palvelutasopäätöksen tulee sisältää hyvinvointialueen arvio ja johtopäätökset päätettyjen konkreettisten tavoitteiden ja strategisten tavoitteiden saavuttamisesta sekä kehittämissuunnitelman toteutumisesta palvelutasopäätösasetuksen 5 §:n mukaisesti. Lisäksi arvioinnissa on hyödynnetty hyvinvointialueen pelastustoimen AVille ja SM:lle toimitettua talouden ja palvelujen tilan vuotuista selvitystä.

Länsi-Uudenmaan pelastuslaitoksen edellinen palvelutasopäätös oli laadittu voimassa olevaksi vuosille 2021–2024. Kyseinen päätös sisälsi palvelutasopäätöksen arvioinnin vuoteen 2021 asti. Tässä palvelutasopäätöksessä arvioidaan päättynyttä palvelutasokautta vuosilta 2021 sekä 2022. Tässä kappaleessa käsitelty arviointi on suoritettu vuoden 2023 aikana osana palvelutasopäätösprosessia. Vuoden 2023 arviointia ei näin ollen olla kyetty sisällyttämään tähän arviointiin.

Palvelutasopäätöskaudelle 2021–2024 tehtiin yhteensä 81 päätöstä. Päätöksistä 44 toteutui täysin, 27 päätöstä toteutui osittain, 10 päätöstä ei toteutunut. Toteutumattomat päätökset sisälsivät Uudenmaan pelastuslaitosten yhteisen johtokeskushankkeen, toimintavalmiusaikapuuotteet, laadun arvioinnin ja varautumisen henkilöstöressin.

Palvelutasopäätökseen oli kirjattu 16 tavoitetta. Tavoitteista 6 toteutui täysin, osittain toteutuneita oli 8 ja ei toteutunut 2. Ei toteutuneet kaksi tavoitetta olivat kansallinen väestöhälyttimien kehittämishanke ja Uudenmaan pelastuslaitosten yhteinen johtamisen kehittämishanke.

Kehittämissuunnitelma sisälsi 18 tavoitetta. Kehittämissuunnitelmaan kirjatusta 18 tavoitteesta toteutui kokonaan 8 tavoitetta ja osittain toteutui 5 tavoitetta. Toteutumatta jäi 5 tavoitetta. Kehittämissuunnitelman toteutumattomat 5 tavoitetta sisälsivät kaksi asiakokonaisuutta. Toinen toteutumaton asia oli paloasemahankkeet, jotka eivät toteutuneet hyvinvointialuemuutoksen takia aikataulussa ja toinen jo edellä mainittu Uudenmaan pelastuslaitosten yhteinen johtokeskushanke.

Viimeisen kahden vuoden aikana voidaan enemmistö kaikista päätöksistä ja tavoitteista arvioidaan toteutuneen.

Kun tarkastellaan kaikkia edeltävän palvelutasopäätöksen palveluita, päätöksiä ja niiden toteutumista, niistä johdetaan 3 keskeistä haastetta, jotka näkyivät pelastuslaitoksen koko palvelukokonaisuudessa:

- Pelastusalan henkilöstön resurssipula vaikutti palveluiden saataavuuteen ja erityisesti vuorovahvuuksien ylläpitoon. Tästä johtuen toimintavalmiusaikojen lakisääteistä tasoa ei kyetty jatkuvasti ylläpitämään. Resurssipulan on myös havaittu olevan kansallisen tason haaste.
- Onnettomuuskehityksen seurannan tavoitteiden eteen on tehty toimenpiteitä. Kehitettävää on edelleen etenkin pelastustoiminnan tehtävien jälkeisessä oman toiminnan arvioinnissa.
- Pelastuslaitoksen palveluiden laadun seuranta on tehty, mutta laatu näkökulmaa tulee vahvistaa. Omavalvonnan uudet vaatimukset tulee huomioida pelastuslaitoksen toiminnassa. Omaval-

vontaa kattaa esim. asiakkaiden palvelutarpeen näkökulman ja palvelujen vaatimustenmukaisuuden.

Seuraaviin kappaleisiin on sisällytetty myös edellisen kauden kehittämissuunnitelmaan kirjattujen tavoitteiden arviointi.

## 2.1 Onnettomuuksien ehkäisy ja valvonta

Onnettomuuksien ehkäisyn palveluita koskevista 28 tavoitteesta ja päätöksestä toteutui täysin 18 kappaletta. Osittain toteutui 9 tavoitetta ja päätöstä, jotka koskivat esimerkiksi valvontatoiminnan ja turvallisuusviestinnän riskiperusteisuutta, osaamisen ylläpitoa sekä paloriski-kohteiden tarkastusten resursointia. Toteutumatta jäi kokonaan päätös valvontatoiminnasta tehtävästä säännöllisestä laadunarvioinnista.

Palvelujen järjestämisen näkökulmasta palvelutasopäätöksen voidaan arvioida toteutuneen hyvin. Valvonta- ja kemikaalivalvontatyötä on kyetty suorittamaan suunnitellusti ja vastattu asiakastarpeeseen. Öljyntorjuntavalmiuden valvonta on jalkautettu osaksi valvontatyötä. Onnettomuuksien ehkäisyn toteuttamiseen osallistuu päätoimisen onnettomuuksien ehkäisyn henkilöstön lisäksi muu pelastuslaitoksen henkilöstö osana omaa työtään ja onnettomuuksien ehkäisyn palveluja on kehitetty toiminnan yhdenmukaistamisella sekä aktiivisella yhteistyöllä.

Henkilöstön osaamisen ja suorituskyvyn ylläpitäminen on toteutunut osittain. Tähän on vaikuttanut negatiivisesti mm. se, että Pelastusopiston täydennyskoulutus on ollut koronavuosina tauolla. Osaamisen kehittämistä on korvattu pelastuslaitoksen sisäisillä kuukausikoulutuksilla. Henkilöstön osaamisen ja suorituskyvyn ylläpidon suunnitelmallisuutta ollaan kehittämässä osaamisen hallinnan laitostasoisella yhteistyöllä, johon on resursoitu henkilöstöä.

Valvontatoiminnan näkökulmasta palvelutasopäätöksen voidaan arvioida toteutuneen osittain, kehitettävää on etenkin valvontatoiminnan laadunarvioinnissa, jota varten tarvittaisiin valtakunnalliset vaikuttavat mittarit. Tällä hetkellä ei ole tapaa määritellä laadun arviointia asiakkaalle. Asiasta on käyty kansallista keskustelua ja kansallisesti tulisi luoda laadun arvioinnin yhtenäiset työkalut. Turvallisuusviestinnän näkökulmasta palvelutasopäätöksen tavoitteisiin on päästy osittain, turvallisuusviestintää toteutetaan kohdennetusti, suunnitellusti ja yhteistyössä. Kehitettävää olisi etenkin paikallisten tarpeiden ja onnettomuusuhkien huomioinnissa turvallisuusviestinnän kohderyhmien ja toteutustavan valinnassa sekä riskiperusteisen turvallisuusviestinnän kohdentamisessa.

Palontutkinnan tavoitteet voidaan arvioida pääosin saavutetuiksi. Palontutkintaa varten laadittiin tarvittava ohje, määritettiin riittävät voimavarat ja toimintaa johdettiin aktiivisesti. Palontutkinnan tulosten hyödyntämistä kehitettiin tavoitellusti. Onnettomuuksien kehityksen seurannan tavoitteiden eteen on tehty työtä, mutta prosessissa on kehitettävää. Onnettomuuskehityksen seuranta koskevat tavoitteet

saavutettiin pääosin. Säännöllisesti toteutettava onnettomuuskehityksen seuranta käynnistettiin palvelutasopäätöskauden aikana, mutta seurannan kehittämisessä on vielä tehtävä työtä. Öljyntorjuntavalmiuden valvontaan ja osaamisen kehittämiseen ei kyetty kohdentamaan erityisiä voimavaroja suunnitellusti.

## 2.2 Pelastustoiminta

Pelastustoiminnan palveluita koskevista 63 päätöksestä sekä tavoitteesta toteutui kokonaisuudessaan 29 kappaletta. Osittain toteutui 25 tavoitetta ja päätöstä, jotka koskivat mm. väestön varoittamista, öljyntorjuntaa, toimintavalmiusaikoja, johtokeskusta ja suorituskyvyn saavuttamista eli minimivahvuuksia.

Pelastustoiminnan henkilöresurssien ja muodostelmien näkökulmasta palvelutasopäätöksen tavoitteisiin ei päästy kahden viimeisen vuoden aikana. Aktiivinen yhteistyö jäi vähäisemmäksi hyvinvointialuesiirtymän ja koronan johdosta. Suorituskyky esimerkiksi öljyntorjunnan osalta ei ole täysin toteutunut, vaikka kehittämistä tehtiin. Palvelutasopäätöskaudella oli jatkuvasti haasteita minimivahvuuksien kanssa, joka on ollut seurausta jatkuvista sairaspöissaoloista sekä henkilöstön saatavuuden puutteista.

Ylityökustannukset ovat nousseet, mutta uusien virkojen avulla on mahdollista vähentää ylityötarvetta. Korona vaikutti yhteisharjoituksiin

negatiivisesti ja kouluttajaresurssit sekä harjoitustunnit eivät ole olleet riittäviä.

Pelastustoiminnan paloasemaverkoston ja kaluston näkökulmasta verkostoa on pyritty kehittämään, mutta Espoon Kaupungin hankkeet eivät ole valmistuneet arvioidussa aikataulussa. Paloasemaverkoston kehitystarpeita tarkastellaan riskiruutuaineiston päivittymisen yhteydessä. Toimintavalmiuden parantaminen asemaverkostoa kehittämällä ei toteutunut täysin tavoitteiden mukaisesti. Ajantasaista toimintaympäristöanalyysia ylläpidettiin paloasemien sijoittamisen selvitykseen liittyen ja asemaverkoston kehittämistarpeet huomioitiin pidemmällä aikavälillä. Espoonlahden ja Matinkylän paloasemia ei onnistuttu ottamaan käyttöön suunnitellusti vuoden 2022 aikana. Otaniemen paloaseman käyttöönottoa koskevat tavoitteet on asetettu tämän palvelutasopäätöksen voimassaoloajalle.

Henkilöstöresurssi- ja paloasemaverkostohaasteiden takia toimintavalmiusaikatavoitteita ei täysin saavutettu. Riskiluokista 1 ja 2 luokkien tavoitetta ei saavutettu, riskiluokan 3 tavoitteisiin päästiin. Riskiluokan 4 tavoitettavuusaikoja on seurattu, mutta se ei ole ollut säännöllistä. Haastaville 4 luokan alueille on kohdennettu turvallisuusviestintää. Kaikkien kiireellisten hälytystehtävien keskimääräinen toimintavalmiusaika ei täysin ollut valtakunnallisen vaikuttavuustavoitteen mukainen.

Pelastuslaitos on tehnyt laajaa yhteistoimintaa muiden pelastuslaitosten ja yhteistyöviranomaisten ja järjestöjen kanssa. Osa yhteistoimintaa koskevista päätöksistä ja tavoitteista jäi toteutumatta

Länsi-Uudenmaan pelastuslaitoksesta riippumattomista syistä. Tästä esimerkkinä Uudenmaan pelastuslaitosten yhteisiin suorituskykyhankkeisiin liittyvät päätökset ja tavoitteet.

Uudenmaan pelastuslaitosten johtokeskuksen ja tilannekeskustoimintojen uudelleen järjestelyä koskettavat kaksi tavoitetta jäivät toteutumatta Länsi-Uudenmaan pelastuslaitoksesta riippumattomista syistä.

Kaksi tavoitetta liittyivät kansainvälisen avun vastaanottamisen (HNS) -toimintamalliin ja osallistumiseen kansainväliseen pelastustoimintaan. HNS-toimintamalliin liittyvät suunnitelmat ja toimintaohjeet laadittiin sekä koulutettiin vuoden 2022 aikana ja niissä hyödynnettiin Varsinais-Suomen pelastuslaitoksen toimintamallia ja ohjeistuksia. Henkilöstön laajempi kouluttautuminen ei toteutunut koulutushaasteiden takia.

Pelastustoiminnan näkökulmasta tehtävien jälkeistä oman toiminnan arviointia tulee kehittää osana onnettomuuskehityksen seuranta. Pelastuslaitoksella seurataan aktiivisesti osana onnettomuuskehityksen seuranta toimintavalmiusaikojen tavoitteiden täyttymistä ja pidetään yllä ajantasaista analyysia toimintaympäristön muutoksista ja seikoista, jotka osaltaan vaikeuttavat toimintavalmiusaikojen saavuttamista. Kehitettävää on vielä pelastustoiminnan tehtävien jälkeisen oman toiminnan arvioinnin suunnittelussa sekä suunnitelman mukaisen toiminnan käynnistämisessä.

Huolimatta pelastustoiminnassa listatuista haasteista suurin osa päätöksistä ja tavoitteista täytettiin. Esimerkiksi onnistumisia olivat kuntien kanssa tehty säännöllinen yhteistyö, HIKLU laitosten yhtenäinen paloasemaverkoston kehittämistyö sekä pelastuslaitoksen kaluston suorituskyky. Lisäksi investoinnit on kyetty tekemään suunnitelmallisesti ja kustannustehokkaasti. Pelastuslaitos ylläpitää suunnitellusti johtamisjärjestelmää yhteistyössä Uudenmaan ja muiden naapuri pelastuslaitosten kanssa. Tilannekeskuksen suorituskykyä on kyetty ylläpitämään tavoite tasolla. Henkilöstölle on kokonaisuudessaan tarjottu terveelliset ja turvalliset toimitilat. Pelastustoiminnan palveluiden jatkuvuuden hallintaa on kehitetty esimerkiksi paloasemien häiriö-/poikkeusolojen toimivuuden osalta ja huoltovarmuuteen on panostettu.

Pelastustoimintaan liittyen pelastuslaitoksen tuottama ensihoitopalvelu on kyetty ylläpitämään ja kehittämään sitä yhteistoiminnassa mm. sairaanhoitopiirin kanssa. Pelastuslaitos on tuottanut lisäksi sopimuksen mukaista ensivastetoimintaa alueella.

## 2.3 Pelastustoimen suunnitelmat ja ohjeet

Pelastustoiminnan suunnitelmat ja ohjeet ovat pääosin ajantasaisia ja niiden päivittäminen on osa jatkuvaa prosessia. Suunnitelmien hallinta on keskitetty ja vastuutettu ja suunnitelmat on laadittu ennakoivasti sekä hyvässä yhteistyössä eri tahojen kanssa.

Joitakin suunnitelmia on päivityksen alla ja päivitystyön mahdollistamiseksi odotetaan kansallisen tason ohjeiden hyväksyntää ja julkaisua. Tällaisia ovat esimerkiksi evakuointisuunnitelma sekä valmiussuunnitelma. Osa ohjeista on myös jatkuvaa päivitystyötä vaativia.

Suunnitelmien ja ohjeiden osalta on edelleen haasteena niiden laaja jalkauttaminen koko henkilöstölle. Esimerkiksi ulkoiset pelastussuunnitelmat on esitelty ja koulutettu osalle henkilöstöä, mutta laajempaa suunnitelmallista jalkauttamista ei olla kyetty tekemään. Ulkoisen pelastussuunnitelmiin liittyvät harjoitukset on tehty suunnitellusti, mutta harjoitusten laatua esim. jälkiarvioinnin osalta tulisi kehittää.

## 2.4 Pelastustoimen vapaaehtoistoiminta

Pelastustoiminnan sopimuspalokuntia koskevat päätökset ovat toteutuneet. Sopimuspalokuntien kanssa on voimassa olevat palokuntasopimukset. Palokuntasopimusten sisältöä on ylläpidetty ja seurattu yhteistyössä sopimuspalokuntien kanssa. Yhteistyötä järjestöjen esim. vapaaehtoisen pelastuspalvelun (VAPEPA) kanssa on tehty yhteistyötä.

Pelastuslaitos on kyennyt tarjoamaan sopimuspalokunnille laadukasta ja ajantasaista kalustoa. Sopimuspalokuntalaisten henkilöstöresurssin hallintaa on kehitetty. Sopimuspalokuntalaisten koulutusta on kyetty tarjoamaan yhteistyössä Pelastusopiston ja alan järjestöjen kanssa Pelastusopiston vapaaehtoisten koulutussuunnitelman mukaisesti.

Sopimuspalokuntien turvallisuusviestintää on ylläpidetty tarjoamalla koulutusta sekä materiaalia.

## 2.5 Väestönsuojeluun varautuminen

Kuntien varautumisen tukemista koskien tehtiin kaksi päätöstä. Toisena päätöksenä oli kuntien varautumisen tukemisen tavoitteiden sekä toteutuksen tarkempi määrittely. Tavoitteiden ja toteutuksen määrittelyä on tehty ja siitä on sovittu yhteistyössä, mutta tarkka määrittely ei täysin toteutunut.

Toisena päätöksenä oli henkilöstöresursointi valmius- ja varautumissuunnittelua koskien. Kuntien valmiussuunnitelmien päivitykseen osallistuttiin ja tarvittavaa neuvontaa kyettiin antamaan. Varautumiseen liittyviä yhteistyö tapaamisia toteutettiin kuntien kanssa. Pelastuslaitos järjesti työpajoja kuntien tarpeita vastaavasti ja koordinoi harjoituksia. Erilaisiin alueellisiin valmiusharjoituksiin osallistuttiin aktiivisesti ja ne toimivat osana varautumisen kokonaisuutta.

Henkilöstöresurssin osalta havaittiin kuitenkin kehittämistarpeita, vaikka kuntien tarpeisiin kyettiin vastaamaan.

Pelastuslaitos ylläpiti ja kehitti tilannekuvaprosesseja osana valmiussuunnittelua ja varautumista. Tällaisia olivat esimerkiksi koronapandemiaa ja Ukrainan hyökkäyssotaa käsittelevät säännölliset tilannekuvat ja -katsaukset.



### **3 Riskianalyysin tulokset ja johtopäätökset**



## Riskianalyysit palvelutasopäätöksen taustalla

Sisäministeriön asetuksen pelastustoimen palvelutasopäätöksestä 6 §:n mukaan palvelutasopäätöksen perustana olevan riskianalyysin tulee sisältää sellaiset toimintaympäristön arvioinnin ja pelastustoimen onnettomuuskehityksen seurannan perusteella tunnistetut keskeiset uhat ja riskit sekä niiden muutokset, joihin pelastustoimen tulee varautua.

Riskianalyysiin sisältyvien uhkien arvioinnin tulee kattaa päivittäiset onnettomuudet, häiriötilanteet ja poikkeusolot. Riskianalyysi tulee laatia siten, että sen perusteella pelastustoimen palvelut on mahdollista mitoittaa riskien ja uhkien mukaisesti. Häiriötilanneuhkien arvioinnissa on otettava huomioon kansallisen ja alueellisen riskiarvion tulokset.

Poikkeusolojen uhkien arvioinnissa on otettava huomioon valmiuslaissa (1552/2011) määritellyt poikkeusolot. Sodan ajan uhkien arvioinnissa on käytettävä Puolustusvoimien pelastusviranomaisille pelastuslain 65 §:n 5. momentin nojalla antamia sodan ajan uhkien ja niiden vaikutusten arviointia varten tarvittavia tietoja.

Uudenmaan alueellinen riskiarvio 2023 laadittiin poikkihallinnollisen työryhmän yhteistyönä. Sen konkreettisenä tavoitteena on muodostaa toimijoiden yhteinen riskikäsitys alueellisen häiriösietokyvyn ja häiriö-

tilanteiden hallinnan kehittämiseksi. Alueellinen riskiarvioprosessi on oleellinen osa alueellista varautumisyhteistyötä, johon osallistuvat alueella toimivat viranomaiset, kunnat, elinkeinoelämä ja järjestöt yhdessä. Alueen ajantasainen riskiarvio luo kehyksen alueellisen häiriösietoisuuden kehittämiseksi, yhteisten riskien hallinnalle sekä edellytykset toimintaympäristön ilmiöiden ja muutoksien huomioon ottamiselle.

Alueellinen riskiarvio ei ole kuvaus kaikista mahdollisista onnettomuus- ja häiriötilanteista, joiden tapahtuminen Uudellamaalla on mahdollista. Riskiarviossa on käsitelty esimerkkejä erilaisista alueellisesti merkittävistä riskeistä, joiden hallitseminen edellyttää normaalia poikkeavaa toimintaa ja jotka aiheuttavat merkittäviä alueellisia vaikutuksia toteutuessaan. Riskiarvio koostuu alueellisia uhkia ja häiriötilanteita konkretisoivien skenaarioiden kuvauksista, jotka on laadittu sisäministeriön antaman alueellisen riskiarvion menetelmäohjeen mukaisesti. Alueellisessa riskiarviossa kuvattiin yhteiskunnallisia muutosvoimia, kuten sosiaalista eriarvoistumista, radikaalisuutta ja sotilaallisen voimankäytön mahdollisuutta. Valittujen skenaarioiden osalta kuvattiin tausta ja alueelliset erityispiirteet, toteutumisen välittömät syyt, skenaarion kuvaus ja mahdolliset kehityskulut, arvio todennäköisyydestä ja seurauksista sekä arvioinnin luotettavuuteen vaikuttavat tekijät. Uudenmaan alueellisessa riskiarviossa päädyttiin

yhteisen arvioinnin pohjalta kuvaamaan tarkemmin seuraavat skenaariot:

- merellinen suuronnettomuus
- ilmailukenneonnettomuus
- raideliikenneonnettomuus
- kemikaalionnettomuus
- ydinvoimalaonnettomuus
- sään ääri-ilmiöt
  - tulvat
  - myrskyt
  - avaruusmyrsky
  - pitkään jatkunut kuuma ja kuiva sääjakso
- tuntematon maailmalla leviävä tauti
- tietoliikenteen tai -järjestelmän vakava häiriö
- isojen joukkojen väkivaltainen liikehdintä, mellakka
- laajamittainen maahantulo
- vesihuollon vakava häiriö
- voimahuollon vakava häiriö.

Alueellisessa riskiarviossa on tarkasteltu skenaarioita Uudenmaan erityispiirteet huomioon ottaen. Kuvatut skenaariot ovat osin samoja kuin kansallisessa riskiarviossa, mutta niitä on tarkennettu vastaamaan Uudenmaan tarpeita.

HIKLU riskianalyyssissa on esitetty toimintaympäristön kuvaus sekä siinä tapahtuneet ja ennustettavat muutokset, trendit ja muutosvoimat,

onnettomuustilastojen ja asiantuntija-arvioiden perusteella tunnistetut keskeiset uhkat ja riskit, joihin pelastuslaitosten tulee varautua sekä arvio palvelutasosta suhteessa riskianalyyseissa tunnistettuihin riskeihin.

Toimintaympäristön uhkien ja riskien tunnistamisessa on päivittäisten onnettomuuksien osalta hyödynnetty Pelastustoimen resurssi- ja onnettomuus tietokanta-Pronton tietoja. Vaativampien tilanteiden, suuronnettomuuksien ja häiriötilanteiden osalta Uudenmaan pelastuslaitosten riskianalyyssissa on nojaututtu viranomaisyhteistyössä laaditussa Uudenmaan alueellisessa riskiarviossa tunnistettuihin riskikenaarioihin ja tarkennettu niitä erityisesti pelastustoiminnan näkökulmasta.

Nykyistä palvelutasoa on arvioitu perustuen pelastustoimen resurssi- ja onnettomuus tietokanta Prontoon. Sen tietojen perusteella on tarkasteltu esimerkiksi tapahtuneita onnettomuuksia, onnettomuusvahinkoja ja yksiköiden toimintavalmiusaikoja. Erityistä tarkastelua vaativat riskikohteet on tunnistettu ja niiden sijainti paikannettu perustuen pelastuslaitosten aluetuntemukseen, omiin kirjauksiin ja järjestelmiin.

Keskeisinä toimintaympäristön muutostekijöinä on tunnistettu:

- kansalliset uudistushankkeet
- julkisen talouden heikkeneminen
- väestön monimuotoistuminen ja vanheneminen

- sosiaalisen ja yhteiskunnallisen eriarvoisuuden kasvu
- ilmastonmuutos
- teknologian nopea kehitys
- kriittisen infrastruktuurin toimintavarmuus
- muuttunut turvallisuusympäristö.

Toimintaympäristön muutokset vaativat myös pelastustoimelta toimenpiteitä, jotta lain mukainen palvelutaso pystytään ylläpitämään ja varaudutaan riittävästi tulevaisuuteen sekä mahdollisiin häiriötilanteisiin. Ikääntyneen ja vieraskielisen väestön kasvu vaatii entistä tiiviimpää yhteistyötä eri toimijoiden, kuten esimerkiksi sosiaali- ja terveydenhuollon sekä järjestöjen, kanssa. Tämä on myös huomiotava esimerkiksi viestinnässä, jotta kaikki eri väestöryhmät tavoitetaan. Teknologian kehitys mahdollistaa uusia toimintatapoja ja sen avulla voidaan kehittää niin työturvallisuutta kuin kiinteistöjenkin turvallisuutta.

Samalla teknologiariippuvuus kuitenkin lisää alttiutta häiriötilanteille. Esimerkiksi tietoliikenne- ja tietojärjestelmäkatkokset sekä sähkönjakelun häiriöt tulee huomioida erityisesti oman toiminnan jatkuvuuden hallinnassa. Myös tietoturvallisuuden varmistamisen ja kyberuhkiin varautumisen merkitys korostuu. Teknologian kehitys lisää myös henkilöstön osaamisen ja kaluston vaatimuksia. Pelastustoimen palvelujen saatavuus tulee varmistaa kaikissa tilanteissa. Huoltovarmuutta ja jatkuvuudenhallintaa tulee kehittää myös kriittisten materiaalien ja toimintaketjujen osalta.

Erilaisia varajärjestelmiä on syytä kehittää myös valtakunnallisesti. Pääkaupunkiseutu ja sen ympäryskunnat sijaitsevat pääradan, kehäradan sekä rannikon suuntaisen metroverkon varrella. Raideliikenteen onnettomuusriskien kannalta Uudenmaan erityispiirteitä ovat esimerkiksi suuret matkustajamäärät, pääkaupunkiseudun joukkoliikenteen painottuminen metro- ja rautatieliikenteeseen, tiheä raideliikenneverkosto, raideliikenteen sijoittuminen tiheään asutun alueen keskelle sekä rakentamisen keskittäminen radan varteen ja asemien välittömään läheisyyteen.

Maantieliikenteen onnettomuusriskien kannalta Uudenmaan erityispiirteitä ovat muun muassa tiheä maantieverkko, suuri maantieliikenteen kuljetusten ja henkilöliikenteen määrä, useat korkeanopeuksiset väylät, maantietunnelit ja hyvin vaihtelevat talviolosuhteet.

Uudenmaan alueella sijaitsee Helsinki-Vantaan lentoasema, jonka matkustajamäärien ja lento-operaatioiden volyymin ennustetaan kasvavan tulevaisuudessa merkittävästi. Uudellamaalla kuljetetaan myös huomattavia määriä kemikaaleja erityisesti Vuosaaren satamaan. Lisäksi alueella sijaitsee useita suuria kemikaaleja sisältäviä kohteita.

Ilmastonmuutoksen aiheuttamista riskeistä Uudellamaalla korostuu etenkin sään ääri-ilmiöiden, kuten myrskyjen, rankkasateiden ja tulvien lisääntyminen sekä toisaalta kuivuuden aiheuttamat haasteet sekä metsäpaloriskin kasvu.

Viestinnän merkitys häiriötilanteissa kasvaa tiedon nopeuden vaatimusten kasvun sekä disinformaation myötä. Turvallisuusviestinnässä on tärkeä ottaa huomioon eroavaisuudet kaupunkilaisten sekä maaseudulla asuvien omatoimisessa varautumisessa. Uudenmaan alueen pelastustoiminnan suorituskykyvaatimukset on määriteltävä järjestelmien, toiminnan, kaluston, varusteiden ja henkilöstön osalta ja suorituskyky on mitoitettava vastaamaan alueen riskejä ja uhkia. Suunnittelussa on huomioitava yhteistyö eri viranomaisten ja tahojen kanssa siten, että kaikki voimavarat tulevat hyödynnetyiksi.

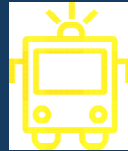
Pelastustoiminnan palvelutasossa on puutteita suhteessa toimintavalmiuden suunnitteluohjeessa (sisäministeriö 2012) asetettuihin kriteereihin. Uudenmaan alueen paloasemien rakentamista suunnitellaan yhteistyössä huomioiden koko Uudenmaan alueen tarpeet. Keskeistä toimintavalmiusaikojen parantamisessa on myös yhteistyö esimerkiksi liikennesuunnittelun kanssa kriittisten ajo reittien tunnistamisessa. Asemaverkkoa kehitettäessä arvioidaan, missä pelastustoimen valmiuden lisäämisellä saadaan mahdollisimman paljon vaikutusta aikaiseksi. Esimerkiksi riskialueilla tai kohteissa, joissa pelastuslaitoksen tavoittamisviive on pitkä, mutta joilla sijaitsee teollisuuspaikunta, ei pelastuslaitoksen valmiuden lisääminen ole tarkoituksenmukaista.

Pelastuslaitos tuottaa Uudenmaan riskianalyysin mukaisten riskien hallitsemiseksi tässä palvelutasopäätöksessä kuvatut palvelut. Näitä ovat onnettomuuksien ehkäisyn palvelut, pelastustoiminnan, valmiussuunnittelun ja varautumisen palvelut sekä yhteistoiminta eri viran-

omaisten ja järjestöjen kanssa. Palvelutasopäätöksen luvussa 4. on kuvattu kokonaisuudessaan nämä palvelut kattavasti.

Kyseiset 4. luvussa kuvatut pelastuslaitoksen palvelut on mitoitettu Uudenmaan riskianalyysiin tuloksiin ja johtopäätöksiin perustuen. Riskianalyysi sisältää tuloksena ja johtopäätöksenä riskikortteja, joissa on kuvattu erilaisia onnettomuustyyppisiä sisältäen esimerkiksi määritelmän ja riskienhallinta keinoja onnettomuustyyppien hallitsemiseksi. Onnettomuuskorttien päivittäminen on jatkuva prosessi ja niitä kehitetään jatkuvasti. Ne on kuitenkin huomioitu jo nykyisellään palveluiden mitoituksessa osana tätä palvelutasopäätöstä.

Uudenmaan yhteisen riskianalyysin lisäksi pelastuslaitos tekee paikallista toimintaympäristön riskianalyysia omalla alueellaan. Paikallinen riskianalyysi on myös huomioitu palveluiden määrittämisessä. Paikallisen riskianalyysin olennainen työkalu on pelastuslaitoksen omavalvonta, josta saadaan esimerkiksi oman henkilöstön ja ulkoisten asiakkaiden asiakaspalautetta tuotettavista palveluista. Omavalvontaa on kuvattu tarkemmin luvussa 1.4 Tuottamisen ohjaus ja valvonta.



## 4 Palvelutasoa koskevat päätökset palveluittain

## 4.1 Onnettomuuksien ehkäisy ja valvonta

Pelastuslain 27 §:n mukaan pelastuslaitoksen tulee huolehtia alueellaan pelastustoimelle kuuluvasta ohjauksesta, neuvonnasta ja turvallisuusviestinnästä, jonka tavoitteena on tulipalojen ja muiden onnettomuuksien ehkäiseminen ja varautuminen onnettomuuksien torjuntaan sekä asianmukainen toiminta onnettomuus- ja vaaratilanteissa ja onnettomuuksien seurausten rajoittamisessa.

Pelastuslaitoksen tulee huolehtia myös valvontatehtävistä 27 §:n mukaisesti eli valvottava alueellaan Pelastuslain 2. ja 3. luvun säännösten noudattamista. Valvonnan suorittamiseksi pelastuslaitoksen on tehtävä palotarkastuksia ja muita valvontatehtävän edellyttämiä toimenpiteitä.

Pelastuslain 42 §:n mukaan pelastuslaitoksen tulee onnettomuuksien ehkäisemiseksi ja turvallisuuden ylläpitämiseksi toimia yhteistyössä muiden viranomaisten sekä alueella olevien yhteisöjen ja asukkaiden

kanssa sekä osallistua paikalliseen ja alueelliseen turvallisuussuunnittelutyöhön. Lisäksi Pelastuslain 62 §:n mukaisesti nuohoojat ovat velvollisia ilmoittamaan havaitsemistaan puutteista pelastusviranomaiselle, joka reagoi ilmoituksiin tarvittavalla tavoin.

Näistä lakisääteisistä tehtävistä huolehditaan Länsi-Uudenmaan pelastuslaitoksella onnettomuuksien ehkäisyn palveluilla. Palvelut on kuvattu tarkemmin seuraavissa luvuissa. Luvuissa käsitellään lisäksi palontutkintaa, joka perustuu pelastuslain 41 § ja onnettomuuskehityksen seurantaa, joka perustuu pelastuslain 43 §.

### 4.1.1 Pelastustoimelle kuuluva ohjaus, neuvonta ja turvallisuusviestintä

Pelastustoimelle kuuluva ohjaus, neuvonta ja turvallisuusviestintä on jaettu tässä kappaleessa kolmeen eri kokonaisuuteen:

- ”Pelastustoimelle kuuluva ohjaus” sisältäen:
  - rakentamisen suunnittelunohjaus sekä kaavoitus asiakasrajapinnassa
  - poistumisturvallisuus selvitykset
  - pelastustoimen laitteet ja laitteistot sekä erheelliset paloilmotukset
- ”Neuvonta”
- ”Turvallisuusviestintä”.

Muut onnettomuuksien ehkäisyn palvelut on kuvattu myöhemmissä luvuissa.

Tässä luvussa kuvattujen palveluiden perusteena on Uudenmaan riskianalyysi sekä paikallinen toimintaympäristön riskianalyysi, joiden perusteella näitä palveluita on mitoitettu.

Tässä kappaleessa kuvatuilla ohjauksen ja neuvonnan toimenpiteet ovat HIKLU-riskianalyysin mukaisia valvontatoimenpiteitä täydentäviä onnettomuuksien ehkäisyn palveluita.

#### Palvelutason nykytilan kuvaus

##### Pelastustoimelle kuuluva ohjaus:

##### Rakentamisen suunnittelunohjaus sekä kaavoitus asiakasrajapinnassa

Pelastuslaitos tarjoaa rakentamisen ja suunnittelun ohjausta asiantuntijapalveluna ulkoisille asiakkaille. Rakentamisen ja suunnittelun ohjauksessa pelastusviranomainen toimii lausunnonantajana ja asiantuntijana. Lausunto annetaan rakennushankkeeseen ryhtyvälle ja tarvittaessa muille asianosaisille. Lisäksi voidaan antaa asiantuntija apua neuvonnan ja ohjauksen muodossa.

Pelastuslaitos osallistuu myös kaavoitustyöhön asiantuntijan roolissa.

Rakentamisen ja suunnittelun ohjauksen sekä kaavoituksen resurssit koostuvat useiden yksiköiden/tiimien henkilöstöstä. Osaavan henkilöstön saatavuudessa on havaittu haasteita.

Rakentamisen ja suunnittelun ohjaukseen sekä kaavoitukseen osallistuminen ovat tärkeitä mahdollisuuksia vaikuttaa rakennetun ympäristön palo- ja kokonaisturvallisuuteen.



Ennen alueiden ja rakennusten valmistumista tehtävä vaikuttaminen palvelee sekä asiakkaita että pelastuslaitoksen omia tarpeita sekä parantaa aluesuunnittelun ja rakentamisen turvallisuutta.

### Poistumisturvallisuusselvitykset

Pelastuslaitos valvoo pelastuslain 18–21 §:n mukaisia poistumisturvallisuusselvityksiä lakisääteisesti. Poistumisturvallisuusselvitysten arviointi on tärkeä tapa parantaa erityiskohteiden henkilöturvallisuutta.

Pelastusviranomaisen arvioi poistumisturvallisuusselvitykset ja reagoi tarvittaessa havaittuihin korjausta vaativiin puutteisiin. Tarvittaessa asiakkaalle annetaan ohjausta ja neuvontaa poistumisturvallisuusselvityksiin liittyen.

### Paloturvallisuuslaitteet ja laitteistot sekä erheelliset paloilmoitukset

Erheellinen paloilmoitus on hätäkeskukseen yhdistetyn automaattisen paloilmittimen antama hälytys, jossa pelastustoimella ei ole tehtävää. Pelastuslaitos tekee erheellisten paloilmoitusten seurantaan niiden vähentämiseksi. Asiakkaalle annetaan ohjausta ja neuvontaa sekä tarvittaessa korjauskehoitus. Toistuvista erheellisistä hälytyksistä pelastuslaitoksella on lakisääteinen oikeus laskuttaa asiakasta. Toiminnassa huomioidaan valtakunnalliset ohjeet.

Erheellisten paloilmoitusten lisäksi pelastuslaitos antaa neuvontaa ja ohjausta paloturvallisuuslaitteistoja koskien valvontatyön, turvallisuusviestinnän sekä rakentamisen ja suunnittelun ohjauksen yhteydessä.

### Neuvonta

LUP onnettomuuksien ehkäisytyön pääasiallinen neuvontakanava on päivystävän palotarkastajan tarjoama palvelu. Päivystävä palotarkastaja on tavoitettavissa puhelimitse ja sähköpostitse. Päivystävä palotarkastaja ohjaa ja neuvoo asiakasta sekä tarvittaessa delegoi asiaa pelastuslaitoksen sisällä asiasta vastaavalle taholle. Päivystävä palotarkastaja voi opastaa asiakasta esimerkiksi pelastussuunnitelmien laadinnan ja sisällön suhteen tai asiakkaan omatoimisen varautumisen tukemisessa.

Pääasiallisen onnettomuuksien ehkäisyn ohjaus ja neuvonta palvelun eli päivystävän palotarkastajan lisäksi ohjausta ja neuvontaa antavat esimerkiksi palomestarit ja tilannekeskus; osa ohjauksesta ja neuvonnasta toteutetaan valvonnan ja pelastustoiminnan yhteydessä sekä turvallisuusviestinnän keinoin.

### Turvallisuusviestintä

LUP turvallisuusviestintä sisältää turvallisuuskoulutukset, yleisötilaisuudet, tapahtumat, kampanjat sekä ohjausta ja neuvontaa, jonka tavoitteena on ihmisten ja yhteisöjen turvallisuusasenteiden, -tietojen ja -taitojen kehittäminen ja tukeminen. Turvallisuusviestinnällä opetetaan asiakkaita tunnistamaan riskejä ja ehkäisemään onnettomuuksia ja vaaratilanteita ennalta. Turvallisuuskoulutuksissa opetetaan lisäksi myös taitoja, kuten alkusammutusta, joiden avulla ihmiset osaavat toimia oikein erilaisissa häiriö- ja onnettomuustilanteissa.

Turvallisuusviestintää toteutetaan turvallisuusviestintäsuunnitelman mukaisesti, joka sisältyy OE-suunnitelmaan. Turvallisuusviestintäsuunnitelmaa laadittaessa on huomioitu valtakunnallinen pelastustoimen turvallisuusviestinnän strategia sekä muut turvallisuusviestintää ohjaavat asiakirjat. Turvallisuusviestinnän kohderyhmät on valittu näistä johdetun elinkaarimallin mukaisesti huomioiden riskiryhmät ja heidän sidosryhmänsä. Turvallisuusviestintää on kohdennettu vastaamaan HIKLU-riskinanalyysissä kuvattuihin tarpeisiin esimerkiksi väestön monimuotoistumiseen liittyen sekä vastaten nykyiseen tarpeeseen koskien väestönsuojeluasioita. Turvallisuusviestinnässä on myös huomioitu pelastuslaitoksen alueen sisäiset tarve erot erityisesti kaupunki- ja maaseutu ympäristön kohderyhmien välillä heidän tarvitsemassaan palvelussa.

Turvallisuusviestintäsuunnitelmassa määritetään vuosittain tarkemmat keinot, kohderyhmät sekä voimavarat riskien, valvonnan ja palontutinnan syötteiden sekä muun onnettomuus seurannan perusteella. Esimerkiksi haja-asutusalueille on kohdennettu turvallisuusviestintää osana paloturvallisuuden itsearvioinnin prosessia.

Pelastustoimen onnettomuustilastojen mukaan Länsi-Uudenmaan pelastuslaitoksen alueella sattuneissa tulipalossa, joissa on tehty alkusammutustoimenpiteitä, ne ovat rajoittaneet merkittävästi tulipalojen leviämistä ja näin pienentäneet tulipalojen seurauksia. Kampanja- ja mediaviestintää sekä tapahtumien suunnittelua tehdään tiiviissä yhteistyössä pelastuslaitoksen viestinnän asiantuntijoiden kanssa.

Pelastuslaitoksen vakinaisen henkilöstön lisäksi sopimuspalokuntalaisia hyödynnetään turvallisuusviestinnässä ja heille tarjotaan materiaalia sekä koulutusta turvallisuusviestintää varten. Pelastuslaitoksella on lisäksi sopimukset alueensa sopimuspalokuntien sekä pelastusalanliittojen kanssa turvallisuusviestinnän toteuttamisesta.

Turvallisuusviestintää tehdään osana kaikkea pelastuslaitoksen toimintaa asiakasrajapinnassa. Turvallisuusviestinnän voimavaroina on tällä hetkellä päätoimisia turvallisuuskouluttajia, lisäksi koko pelastuslaitoksen henkilöstöllä on oleellinen rooli turvallisuusviestinnän tavoitteiden saavuttamisessa.

Turvallisuusviestinnän palvelutason toteutumista seurataan turvallisuusviestintäsuunnitelman mukaisten toteutuneiden tapahtumien ja tilaisuuksien määrän arvioinnilla.

## Tarpeet ja tavoitteet

### Pelastustoimelle kuuluva ohjaus:

#### Rakentamisen suunnittelunohjaus sekä kaavoitus asiakasrajapinnassa

Tavoitteena on vaikuttaa ennakoivasti rakentamiseen ja aluesuunnitteluun osallistumalla rakentamisen ja suunnittelun ohjaukseen sekä kaavoitukseen ulkoisten asiakkaiden kanssa.

Tavoitteena on vastata toimintaympäristössä tapahtuviin muutoksiin ja mahdollistaa pelastuslaitoksen pelastustoiminnan ja ensihoidon toimintaedellytykset rakennetussa ympäristössä. Lisäksi tavoitteena on varmistaa rakennetun ympäristön kokonaisturvallisuutta asiakkaita varten.

Tarpeena on mahdollistaa riittävät resurssit pelastuslaitoksella suunnittelun ohjauksen ja kaavoituksen työhön.

### Poistumisturvallisuus selvitykset

Pelastuslaitoksen tavoitteena on varata riittävä resurssi poistumisturvallisuus selvitysten ohjaukseen ja neuvontaan. Lisäksi ajantasaista poistumisturvallisuus selvitysten seuranta on tarpeen ylläpitää.

### Paloturvallisuuslaitteet ja laitteistot sekä erheelliset palo ilmoitukset

Tavoitteena on vähentää automaattisten palo ilmoitinten erheellisten hälytysten määrään neuvomalla ja ohjaamalla pelastustoimen laitteiden ja laitteistojen kunnossapitoa. LUP tavoitteena on suorittaa nykyisellään erheellisten palo ilmoitusten valvontaa ja tarvittaessa laskuttaa asiakasta.

Lisäksi tavoitteena on vastata asiakkaiden paloturvallisuuslaitteistoja koskeviin neuvonta ja ohjaus tarpeisiin. Rakentamisen vaatimusten kasvaessa myös paloturvallisuuslaitteistojen määrä rakennuksissa lisääntyy. Tämä lisää tarvetta myös niihin liittyvään viranomaisohjaukseen.

### Neuvonta

Päivystävän palotarkastajan toiminta on tärkein väylä toteuttaa onnettomuuksien ehkäisyn neuvontatyötä. LUP tavoite on ylläpitää päivystävän palotarkastajan työtehtävää ja varmistaa siihen koulutettu henkilöstö. Tavoitteena on vastata asiakkaan ohjaus- ja neuvontatarpeeseen päivystävän palotarkastajan toimesta tai ohjata asiakas eteenpäin pelastuslaitoksen sisällä asiasta vastaavalle taholle. Tavoitteena, on että koko LUP henkilöstö kykenee tekemään neuvontaa osana työtehtäviään.

### Turvallisuusviestintä

Turvallisuusviestinnän tavoitteena on tukea, ohjata ja parantaa alueen asiakkaiden turvallisuustietoja ja -taitoja sekä omatoimisen varautumisen kykyjä. Turvallisuusviestinnän suunnittelussa on tavoitteena hyödyntää palontutkinnan sekä onnettomuuskehityksen seurannan syötteitä.

Tavoitteena on tehdä yhteistyötä paikallisten järjestöjen ja vapaaehtoistoimijoiden kanssa sekä huomioida yhteistyö turvallisuusviestinnän suunnittelussa. Turvallisuusviestinnän palveluita on tarpeen kehittää vastaamaan vieraskielisten asiakkaiden määrän kasvua.

## Päätös palvelutasosta

### Pelastustoimelle kuuluva ohjaus:

#### Rakentamisen suunnittelunohjaus ja kaavoitus asiakasrajapinnassa

- Tehdään yhteistyötä rakentamisen- ja suunnittelun ohjauksen sekä ulkoisten asiakkaiden kanssa.
- Kehitetään pelastuslaitoksen henkilöstön toimintaedellytyksiä sekä asiakkaiden turvallisuutta osallistumalla rakentamiseen ja aluesuunnitteluun ulkoisten asiakkaiden kanssa.

#### Poistumisturvallisuusselvitykset

- Vaikutetaan erityiskohteiden henkilöturvallisuuteen poistumisturvallisuusselvitysprosessin avulla.
- Kytetään antamaan neuvontaa ja ohjausta asiakkaille poistumisturvallisuusselvityksiin liittyen.

#### Paloturvallisuuslaitteet ja laitteistot sekä erheelliset paloilmoitukset

- Ylläpidetään erheellisten paloilmoitusten seurantaa, ohjausta ja neuvontaa sekä laskutusta.
- Tarjotaan asiakkaille ohjausta ja neuvontaa paloturvallisuuslaitteita koskien.

### Neuvonta

- Ylläpidetään päivystävän palotarkastajan palvelua tai muuta vastaavaa palvelua, joka toimii asiakkaan neuvonta ja ohjaus palveluna.
- Pelastuslaitoksen työntekijät tekevät neuvontaa ja ohjausta osana omaa työtään.

### Turvallisuusviestintä

- Turvallisuusviestintäsuunnitelmaa ylläpidetään ja päivitetään tarvittaessa.
- Turvallisuusviestinnän suunnittelussa hyödynnetään palontutinnan ja onnettomuuskehityksen seurannan syötteitä.
- Tuetaan sopimuspalokuntien kykyä tuottaa sopimusten mukaista turvallisuusviestintää.

## Kehittämistarve

Pelastustoimelle kuuluva ohjaus ja neuvonta:

Rakentamisen suunnittelun ohjaus ja kaavoitus asiakasrajapinnassa

- Tarpeena on varmistaa riittävät henkilöstöressit pelastuslaitoksen suunnittelun ohjaus- ja kaavoitustyöhön ulkoisten asiakkaiden kanssa palvelutasokaudella.

Poistumisturvallisuusselvitykset

- Poistumisturvallisuusselvitysten seuranta tulee huomioida osana kansallisen valvontasovelluksen kehittämistä.

Paloturvallisuuslaitteet ja laitteistot sekä erheelliset paloilmoitukset

- Tarpeena on varmistaa riittävät henkilöstöressit, joilla kyetään vastaamaan erheellisten hälytysten määrään palvelutasokaudella.

Neuvonta

- Ei erityisiä kehittämistarpeita.

Turvallisuusviestintä

- Palontutinnan ja onnettomuuskehityksen seurannan syötteiden hyödyntämistä turvallisuusviestinnän suunnittelussa tulee kehittää palvelutasopäätöskaudella.

## 4.1.2 Palontutkinta

### Palvelutason nykytilan kuvaus

Pelastuslain 41 §:n mukaan pelastuslaitoksen on suoritettava palontutkinta. Palontutkinnan tavoitteena on vastaavien onnettomuuksien ehkäisy ja vahinkojen rajoittaminen sekä pelastustoiminnan ja toimintavalmiuksien kehittäminen. HIKLU-riskianalyysin mukaisesti palontutkintaa suoritetaan rakennuspalojen riskin pienentämiseksi. Palontutkinnassa arvioidaan tulipalon syttymissy ja selvitetään tarvittavassa laajuudessa palon syttymiseen ja leviämiseen vaikuttaneet tekijät, palosta aiheutuneet vahingot ja vahinkojen laajuuteen vaikuttaneet tekijät sekä pelastustoiminnan kulku. Selvityksen laajuuteen vaikuttaa erityisesti palon seurausten vakavuus.

Palontutkintaa on kehitetty palvelutasopäätöksen kehittämissuunnitelman mukaisesti ja siihen on kohdennettu enemmän voimavaroja. Palontutkintaselosteita on hyödynnetty henkilöstön koulutuksessa. Palontutkinnassa annettujen kehitysehdotusten perusteella on tehty muutoksia esim. hälytysvasteisiin, joten palontutkintaselosteet ovat vaikuttaneet myös pelastuslaitoksen toiminnan suunnitteluun.

LUP palontutkintaohje on päivitetty vuonna 2023. Siinä on määritelty tutkintaprosessi karkealla tasolla, tutkintakynnykset, ohjeistus sekä

käytettävät resurssit. LUP on lisännyt yhteistyötä muiden palontutkintaa suorittavien tahojen kanssa. Yhteistyötä muiden viranomaisten esim. Poliisin kanssa on tiivistetty ja kehitetty toimintaa esim. vakuutusyhtiöiden ja sähköpalontutkijoiden kanssa.

Palontutkinnan minimivaatimusten määrittelemiseksi palontutkinnat jaetaan kolmeen tasoon. Tutkinnan on vastattava kyseisen tason minimivaatimuksia ja tutkinta voidaan tehdä tarvittaessa laajemmin.

Tasot on määritelty seuraavasti:

Taso 1:

Palontutkinnan perustaso, joka suoritetaan kaikista tulipalosta. Tutkinnassa arvioidaan esim. tulipalon syttymissy ja sen leviämiseen vaikuttaneet tekijät sekä palosta aiheutuneet vahingot. Palontutkinta raportoidaan kirjaamalla pelastustoimen toimenpiderekisteriin.

Taso 2:

Laajempi palontutkinta, joka suoritetaan tutkintakriteerit täyttävistä tulipaloista tai erikseen niin päätettäessä. Tutkinnassa selvitetään tulipalon syy ja perehdytään tarkemmin onnettomuuden laajuuteen vaikuttaneisiin tekijöihin mukaan lukien pelastustoiminta. Tason 2 palontutkinnassa tulipalo dokumentoidaan ja raportoidaan palontutkin-

taselosteelle. Palon-tutkinnasta vastaa tehtävään koulutettu palontutkija.

2. tason tutkinta suoritetaan aina tulipaloista, joista on aiheutunut:

- palokuolemat ja vakavat loukkaantumiset
- omaisuusvahingot noin 200 000€ tai merkittävät kulttuurilliset arvot
- pelastuslaitosten teematutkinnat
- pelastushenkilöstöä loukkaantuu
- merkittävää huomiota herättävä tulipalo
- pelastustoiminnan kehittämisen kannalta mielenkiintoinen tulipalo
- onnettomuuksien ehkäisyn kannalta mielenkiintoinen tulipalo
- palontutkinnan prosessinomistajan, palontutkintaryhmän johtajan tai päivystävän päällikön erillisellä päätöksellä
- onnettomuudet pelastuslaitoksen valvomissa kemikaalikohteissa, esim.
  - jakeluasemat
  - palavan nesteen varastot.

Päätöksen palontutkinnan käynnistämisestä tekee pelastustoiminnan johtaja tai palontutkinnasta vastaava pelastusviranomainen. Palontutkinta käynnistetään mahdollisimman pian.

Taso 3:

Palontutkinnan laajin taso, joka suoritetaan tarpeen vaatiessa erityisen merkittävistä tapauksista tai osana muuta tutkintaa. Päätöksen

tutkinnan aloittamisesta voi tehdä pelastuslaitos, sisäministeriö, valtioneuvosto tai Onnettomuustutkintakeskus (OTKES).

Palontutkintaa varten kootaan tutkintaryhmä, johon voi kuulua osallistujia pelastuslaitoksen ulkopuolelta. Työryhmä työskentelee erikseen nimetyn puheenjohtajan johdolla. Tutkinnan suuntaaminen ja laajuus määrittyvät tutkittavan tapauksen ja tutkintatietojen tuottaman lisäarvon perusteella. Tason 3 tutkinta raportoidaan kuten tason 2 tutkinta ja sen toteuttamisesta vastaa tehtävään koulutettu palontutkija.

### Tarpeet ja tavoitteet

Palontutkinta on lakisääteinen ja tarpeellinen tehtävä onnettomuusdatan keräämiselle ja sen hyödyntämiselle pelastuslaitoksen toiminnassa. Palontutkinnan tuloksia on tavoitteena hyödyntää onnettomuuksien ehkäisyn ja pelastustoiminnan kehittämisessä.

- Palontutkinnan tulee olla johdettua, suunnitelmallista ja tavoitteellista. Tavoitteena on varmistaa riittävät voimavarat ja suorituskyky henkilöstön, kaluston ja varusteiden osalta. Henkilöstön osaamista ja suorituskykyä on tarpeen ylläpitää suunnitelmallisesti.



### Päätös palvelutasosta

- Palontutkintaohje päivitetään vuosittain ja tutkintaa suoritetaan sen mukaisesti.
- Palontutkinnassa saatuja havaintoja ja kehitysehdotuksia hyödynnetään pelastuslaitoksen toiminnan kehittämisessä.
- Palontutkinnassa annettujen kehitysehdotusten toteutumista seurataan.

### Kehittämistarve

- Tarpeena on kehittää kehitysehdotuksien seuranta ja jalkauttamista palvelutasopäätöskaudella.
- Päätöimisen palontutkijan tarve arvioidaan palvelutasopäätöskaudella.

### 4.1.3 Yhteistyö onnettomuuksien ehkäisemisessä

Tässä luvussa on käsitelty yleisesti pelastuslaitoksen onnettomuuksien ehkäisytyötä viranomaisten ja yhteisöjen kanssa, rakentamisen suunnittelunohjausta ja kaavoitusta, pelastuslain 42 §:n sekä 63 §:n mukaista yhteistyötä onnettomuuksien ehkäisyssä.

Varautumiseen ja valmiussuunnitteluun liittyvä yhteistyö on kuvattu tarkemmin luvussa 4.5.

Tässä luvussa kuvattujen palveluiden perusteena on Uudenmaan riskianalyysi sekä paikallinen toimintaympäristön riskianalyysi, joiden perusteella näitä palveluita on mitoitettu. HIKLU-riskianalyysin mukaisesti onnettomuuksien ehkäisyssä tehtävällä yhteistyöllä tuetaan yksittäisten ihmisten, yhteisöjen ja yhteiskunnan toimijoiden omatoimista varautumista sekä parannetaan heidän valmiuksiaan huolehtia ja ottaa vastuuta omasta ja ympäröivän yhteiskunnan turvallisuudesta.

#### Palvelutason nykytilan kuvaus

#### Yhteistyö viranomaisten ja järjestöjen kanssa

Länsi-Uudenmaan pelastuslaitos tekee yhteistyötä onnettomuuksien ehkäisyssä valtakunnallisesti, alueellisesti ja paikallisesti.

Valtakunnallista yhteistyötä tehdään pääosin pelastuslaitosten kumppanuusverkoston alla, jossa tavoitteena on muun muassa toimintatapojen ja asiakaspalvelun yhtenäistäminen. Esimerkkeinä voidaan mainita mm. määräaikaisen valvonnan prosessin yhtenäistäminen vuoden 2022 aikana.

HIKLU- pelastuslaitosten kesken tehdään yhteistyötä onnettomuuksien ehkäisyssä, esimerkiksi teemavalvonnan kautta. Kumppanuusverkostossa ja HIKLU-alueella on olemassa useita eri asiantuntijatyöryhmiä, jotka pyrkivät yhdenmukaistamaan ja kehittämään asiakkaille tarjottavia palveluita.

Onnettomuuksien ehkäisyssä tehdään aktiivista yhteistyötä myös muiden viranomaisten ja järjestöjen kanssa. Yhteistyö sisältää myös paikallisen ja alueellisen turvallisuuden kehittämisen yhteistyössä alueen kuntien kanssa. Lisäksi palvelukohtaisesti tehdään tarpeen mukaan onnettomuuksien ehkäisyn yhteistyötä esim. kuntien lastensuojelun, sosiaali- ja kriisipäivystyksen, valvontaeläinlääkärien sekä Puolustusvoimien kanssa.

Tarkkaa yksiselitteistä palveluvalikoimaa ei ole tarkoituksenmukaista määritellä ja palveluita tarjotaan yhteistoiminnan yhteydessä tarpeen mukaan, mutta kuitenkin pelastuslakiin perustuen. Tarjottavia palve-

luita voivat olla erilaiset lausunnot, neuvonta, viranomaisyhteistyö esimerkiksi yhteistyötapahtumiin ja viranomaisten yhteisiin julkaisuihin liittyen.

### Rakentamisen suunnittelun ohjaus ja kaavoitus viranomaisyhteistyönä

Pelastuslaitos tarjoaa rakentamisen ja suunnittelun ohjausta yhteistyöviranomaisille. Rakentamisen ja suunnittelun ohjauksessa pelastusviranomaisen toimii lausunnonantajana ja asiantuntijana. Lisäksi yhteistyötä tehdään osallistumalla rakennusten käyttöönottotarkastuksiin yhdessä rakennusvalvontaviranomaisten kanssa Pelastuslain 81a § mukaisesti. Pelastusviranomaisen laatii tarkastuksesta kirjallisen lausunnon rakennusvalvontaviranomaiselle, joka voi ryhtyä lausunnon johdosta tarvittaviin maankäyttö- ja rakennuslain mukaisiin toimenpiteisiin. Lausunto annetaan tiedoksi rakennushankkeeseen ryhtyvälle ja tarvittaessa muille asianosaisille.

Pelastuslaitos osallistuu myös kaavoitustyöhön asiantuntijan roolissa. Rakentamisen ja suunnittelun ohjauksen sekä kaavoituksen resurssit koostuvat useiden yksiköiden/tiimien henkilöstöstä. Osaavan henkilöstön saatavuudessa on havaittu haasteita.

Rakentamisen ja suunnittelun ohjaukseen sekä kaavoitukseen osallistuminen ovat tärkeitä mahdollisuuksia vaikuttaa rakennetun ympäristön palo- ja kokonaisturvallisuuteen. Ennen alueiden ja rakennusten valmistamista tehtävä vaikuttaminen palvelee sekä asiakkaita että

pelastuslaitoksen omia tarpeita sekä parantaa aluesuunnittelun ja rakentamisen turvallisuutta.

### Paloriskivalvonta ja ilmoittaminen

Pelastuslain 42 §:n mukaisesti, jos viranomaiset virkatoimiensa yhteydessä havaitsevat tai muutoin saavat tietää rakennuksessa, asunnossa tai muussa kohteessa ilmeisen palonvaaran tai muun onnettomuusriskin, heidän tulee mahdollisten salassapitosäännösten estämättä ilmoittaa asiasta hyvinvointialueen pelastusviranomaiselle. Ilmoitusvelvollisuus koskee myös hyvinvointialuetta, kuntaa, muuta julkisyhteisöä ja näiden palveluksessa olevaa henkilöstöä sekä 18 §:n 2. momentissa tarkoitettua hoitolaitoksen ylläpidosta ja palvelu- ja tuki-asumisen järjestämisestä huolehtivaa toiminnanharjoittajaa ja tämän palveluksessa olevaa henkilöstöä.

Pelastuslaitos vastaanottaa näitä ilmoituksia ja analysoi ilmoitusten sisällön. Ilmoitusten perusteella suoritetaan tarvittaessa palotarkastus kohteeseen palo- ja/tai muun onnettomuusriskin poistamiseksi. Tarvittaessa annetaan korjausmääräyksiä ja suoritetaan jälkivalvontaa.

Pelastuslaitos tekee palo-/onnettomuusriskivalvonnassaan aktiivista yhteistyötä yhteistyöviranomaisten kesken esim. paikallisen sosiaali- ja terveystoimen, lastensuojelu-, eläinsuojelu- ja ympäristöviranomaisten sekä poliisin kanssa.

## Nuohouksen vikailmoitukset

Pelastuslain 62 §:n mukaisesti nuohooja on velvollinen ilmoittamaan kirjallisesti pelastusviranomaiselle, jos havaitsee tulisijassa tai savuhormissa sellaisia vakavia vikoja tai puutteita, joista tulisijaa käytettäessä voi aiheutua tulipalon vaara. Jos nuohooja havaitsee sellaisia vakavia puutteita, jotka vaarantavat nuohouksen turvallisen suorittamisen, on hänen ilmoitettava myös niistä kirjallisesti pelastuslaitokselle.

Pelastusviranomainen vastaanottaa nuohouksen vikailmoituksia ja analysoi ilmoitusten sisällön. Ilmoitusten perusteella suoritetaan neuvontaa ja yhteydenotto asiakkaalle asian ratkaisemiseksi. Tarvittaessa tehdään palotarkastus kohteeseen palo- tai muun onnettomuusriskin poistamiseksi ja annetaan korjausmääräyksiä sekä suoritetaan jälkivalvontaa.

## Tarpeet ja tavoitteet

### Yhteistyö viranomaisten ja järjestöjen kanssa

Tavoitteena on jatkaa yhteistoimintaa ehkäisyssä valtakunnallisesti, alueellisesti ja paikallisesti. Valtakunnallisessa yhteistyössä on tavoitteena osallistua Kumppanuusverkoston toimintaa sisältäen eri työryhmä työskentelyä ja hankkeita. Alueellisessa yhteistyössä on tavoitteena osallistua HIKLU- pelastuslaitosten kesken tehtävään yhteistyöhön sisältäen esimerkiksi eri työryhmien työskentelyä.

Onnettomuuksien ehkäisyssä aktiivista yhteistyötä on tavoitteena jatkaa aktiivisesti myös muiden viranomaisten ja järjestöjen kanssa. Yhteistyö palveluita tarjotaan ja vastaanotetaan tarpeen mukaan, mutta kuitenkin pelastuslakiin perustuen. Tarjottavia palveluita voivat olla erilaiset lausunnot, neuvonta, viranomaisyhteistyö esimerkiksi yhteistyötapahtumiin ja viranomaisten yhteisiin julkaisuihin liittyen.

### Rakentamisen suunnittelun ohjaus ja kaavoitus viranomaisyhteistyönä

Tavoitteena on vaikuttaa ennakoivasti rakentamiseen ja aluesuunnitteluun osallistumalla rakentamisen ja suunnittelun ohjaukseen sekä kaavoitukseen kunnan viranomaisten kanssa.

Tavoitteena on vastata toimintaympäristössä tapahtuviin muutoksiin ja mahdollistaa pelastuslaitoksen pelastustoiminnan ja ensihoidon toimintaedellytykset rakennetussa ympäristössä. Lisäksi tavoitteena on varmistaa rakennetun ympäristön kokonaisturvallisuutta asiakkaita varten.

Tarpeena on mahdollistaa riittävät resurssit pelastuslaitoksella suunnittelun ohjauksen ja kaavoituksen työhön viranomaisyhteistyössä.

### Paloriskivalvonta ja ilmoittaminen

Paloriskivalvonta on lakisääteinen tehtävä. Paloriskivalvonta on tärkeä väylä tavoittaa asukkaat ja kohteet, joissa pelastuslaitos ei suorita määräaikaista valvontakäyntejä. Ongelmakohteiden löytäminen ja asiaan puuttuminen pelastusviranomaisen valvonnalla voi nostaa

asian esiin myös muita viranomaisia varten, joille asian valvontaan kuuluu toimenkuvaan (esim. sosiaali- ja terveysviranomaiset). Paloriskivalvonnan tavoitteena on kyetä reagoimaan saatuihin ilmoituksiin ja mahdollistaa riittävä sekä oikein koulutettu resurssi paloriskitoimintaan. Näiden niin sanottujen paloriskikohteiden tarkastusten määrä tulee todennäköisesti kasvamaan ja toimintaan liittyvän moniviranomaisyhteistyön kehittämiseen tulee panostaa ja varata voimavaroja.

### Nuohouksen vikailmoitukset

Nuohous- ja vikailmoitusten vastaanotto ja niihin reagointi on pelastuslaitoksen lakisääteinen tehtävä. Nuohous- ja vikailmoituksiin vastaamisen tavoitteena on kyetä reagoimaan saatuihin ilmoituksiin ja mahdollistaa riittävä resurssi nuohousta koskevaan ohjaukseen, neuvontaan ja valvontaan.

## Päätös palvelutasosta

### Yhteistyö viranomaisten ja järjestöjen kanssa

- Tehdään pelastuslaitosten välistä yhteistyötä kansallisesti, alueellisesti ja paikallisesti.
- Tehdään yhteistyötä onnettomuuksien ehkäisyyn liittyvissä tehtävissä asianosaisten viranomaisten kanssa.
- Huomioidaan järjestöt osana yhteistyövalikoimaa ja kehitetään yhteistyötä.

### Rakentamisen suunnittelunohjaus ja kaavoitus

#### viranomaisyhteistyössä

- Tehdään yhteistyötä rakentamisen- ja suunnittelun ohjauksessa sekä kaavoituksessa viranomaisten kanssa.
- Kehitetään pelastuslaitoksen henkilöstön toimintaedellytyksiä sekä asiakkaiden turvallisuutta osallistumalla rakentamiseen ja aluesuunnitteluun viranomaisten kanssa.

### Paloriskivalvonta:

- Ylläpidetään ja suoritetaan lakisääteistä paloriskivalvontaa sisältäen ilmoitusten vastaanottamisen, käsittelyn ja tarkastustoiminnan kokonaisuudessaan.
- Tehdään yhteistyötä paloriskiasuntoihin liittyvien viranomaistoimijoiden kanssa.
- Nuohousvikailmoitukset:
- Käsitellään saapuneet nuohousvikailmoitukset.
- Kyetään tarjoamaan ohjausta ja neuvontaa asiakkaille.

## Kehittämistarve

Yhteistyö viranomaisten ja järjestöjen kanssa:

- Kehitetään yhteistyötä järjestöjen kanssa palvelutasopäätöskaudella.

Rakentamisen suunnittelun ohjaus ja kaavoitus viranomaisyhteistyössä

- Tarpeena on varmistaa riittävät henkilöstöressit pelastuslaitoksen suunnittelun ohjaus- ja kaavoitustyöhön viranomaisyhteistyössä palvelutasopäätöskaudella.

Paloriskivalvonta:

- Tarpeena on varmistaa riittävä henkilöstö lakisääteisen paloriskivalvonnan mahdollistamiseksi palvelutasopäätöskaudella.

Nuohousvikailmoitukset:

- Tarpeena on varmistaa henkilöstön riittävä osaaminen nuohousvikailmoituksiin liittyen.

#### 4.1.4 Onnettomuuskehityksen seuranta

##### Palvelutason nykytilan kuvaus

Pelastuslain 43 §:n mukaan pelastuslaitoksen tulee seurata onnettomuusuhkien sekä onnettomuuksien määrän ja syiden kehitystä ja niistä tehtävien johtopäätösten perusteella ryhtyä osaltaan toimenpiteisiin onnettomuuksien ehkäisemiseksi ja niihin varautumiseksi sekä tarvittaessa tehdä esityksiä muille viranomaisille ja tahoille.

Pelastuslaitos ylläpitää omaa tilannekuvaa ja reagoi tarvittaessa siinä havaittuihin muutoksiin. Tilannekuvan muutoksien perusteella esiin nousseet tarpeet käsitellään erikseen vastuuyksikössä ja sen perusteella arvioidaan, onko tarvetta toimenpiteille.

Jos esimerkiksi onnettomuusmäärissä tapahtuu merkittävä kasvu ja onnettomuuksien syyt osoittavat puutteita turvallisuusjärjestelyissä tai toiminnassa, on asia toimintavalmiusohjeen mukaan pyrittävä korjaamaan ensisijaisesti onnettomuuksien ehkäisyn toimenpiteillä.

Tällä hetkellä onnettomuuskehityksen seuranta tehdään sekä tilannekeskuksessa kahden viikon välein ajettavan tilastoinnin kautta, että tuottamuksellisten ja tahallisten palojen seurantana.

Pelastusviranomainen tekee yhteistyötä Poliisin kanssa onnettomuus-tietoja koskien. Onnettomuuskehityksen seurannan tuottamia tietoja käsitellään pelastuslaitoksen sisällä, mikäli seurannassa nousee esille selviä trendejä.

Onnettomuuskehityksen seurannan osalta määritellään seurattavat onnettomuustyyppit ja seurannan määräväli sekä osoitetaan toimintaan riittävät henkilöstövoimavarat. Osana onnettomuuskehityksen seuranta tulee myös aktiivisesti seurata toimintavalmiusaikojen tavoitteiden täyttymistä ja pitää yllä ajantasaista analyysia toimintaympäristön muutoksista ja seikoista, jotka osaltaan vaikeuttavat toimintavalmiusaikojen saavuttamista.

##### Tarpeet ja tavoitteet

Onnettomuuskehityksen seuranta varten on tarpeen laatia suunnitelma ja määrittää riittävät voimavarat sekä johtaa toimintaa aktiivisesti.

Alueen onnettomuusuhkien, tapahtuneiden onnettomuuksien lukumäärän, sijainnin sekä syiden seuranta ja analysointi tulee olla säännöllistä.

### Päätös palvelutasosta

- Pelastuslaitoksella on käytössä ajantasainen tilannekuva onnettomuuskehityksestä.
- Palvelutasopäätöskauden aikana laaditaan suunnitelma onnettomuuskehityksen seurannasta.
- Onnettomuuskehityksen seurannan tuloksien hyödyntämistä kehitetään.

### Kehittämistarve

- Tarpeen on laatia onnettomuuskehityksen seurannan suunnitelma ja määrittää riittävät voimavarat palvelutasopäätöskaudella.



#### 4.1.5 Hyvinvointialueiden yhteistoiminnassa hoitamien onnettomuuksien ehkäisyyn ja valvontaan kuuluvien tehtävien asianmukaisen järjestämisen valvonta

Länsi-Uudenmaan pelastuslaitos ei hoida onnettomuuksien ehkäisyyn ja valvontaan kuuluvia tehtäviä yhteistoiminnassa eri hyvinvointialueiden kanssa.

Järjestämistavan valvontaa ei tällöin tarvita.

##### Palvelutason nykytilan kuvaus

-

##### Tarpeet ja tavoitteet

-

##### Päätös palvelutasosta

-

##### Kehittämistarve

-

## 4.1.6 Valvontatehtävät

### Palvelutason nykytilan kuvaus

#### Valvontatoiminta

Onnettomuuksien ehkäisyn valvonnan toimenpiteillä tuetaan yksittäisten ihmisten, yhteisöjen ja yhteiskunnan toimijoiden omatoimista varautumista sekä parannetaan heidän valmiuksiaan huolehtia ja ottaa vastuuta omasta ja ympäröivän yhteiskunnan turvallisuudesta.

Valvontaa tehdään sekä määrävlein että toimintaympäristöstä ja asiakkailta nousevien tarpeiden mukaisesti. Valvonnan ja asiantuntija-palveluiden kohdentamisesta ja resursoinnista päätetään tarkemmin vuosittain laadittavissa valvontasuunnitelmissa. Valvontasuunnitelmiin on kirjattu tarkemmin valvonnan ja kemikaalivalvonnan perusteet, tavoitteet, painopisteet ja keinot. Lisäksi säädös ja ohjeperusta on kuvattu valvontasuunnitelmissa.

Valvontatoiminta sisältää pelustuslain mukaiset valvontatehtävät, kuten erilaiset palotarkastukset ja niiden jälkivalvonnan sekä asiakirjavalvonnan. Asiakirjavalvonta sisältää muun muassa yleisötapahtumien pelastussuunnitelmien valvonnan sekä pientalojen paloturvallisuuden itsearviointin, joilla on toteutettu asuinrakennuksien ja vapaa-ajan asuinrakennuksien valvontaa. Asuinrakennusten valvonnan kehittä-

mismahdollisuuksia on tarkasteltu ja toimintaa kehitetään edelleen. Tarvittaessa asiakirjavalvontaa täydennetään kohdennetuilla palotarkastuksilla.

Pelastussuunnitelman laatimisen ohjaus ja valvonta toteutetaan määräaikaisten palotarkastusten yhteydessä sekä asiakirjavalvonnan keinoin. Valvontatoiminta sisältää myös öljyvahinkojen torjuntaan varautumisen ohjaamisen ja velvoitteiden valvonnan.

Valvontaa tehdään vuosittain päivitettävän OE-suunnitelman perusteella ja se on laadittu HIKLU-yhteistyössä, sisältäen alueellisia erityispiirteitä. OE-suunnitelma sisältää lakisääteisen LUP valvontasuunnitelman. OE-suunnitelmassa on huomioitu valtakunnalliset strategiset tavoitteet ja niiden toimeenpano suunnitelma. LUP valvontasuunnitelma perustuu pelastuslaitoksen palvelutasopäätökseen.

OE-suunnitelmassa on kuvattu mm. valvontatoiminnan sisältö, valvontayhteistyö muiden viranomaisten kanssa sekä valvontaan käytettävät voimavarat ja valvontatoiminnan vaikuttavuuden ja suunnittelun valvonnan toteutumisen seuranta. OE-suunnitelmassa määritellään esimerkiksi tarkemmin valvontavälit.

Onnettomuuksien ehkäisyn valvontaa tehdään osana kaikkea pelastuslaitoksen toimintaa asiakasrajapinnassa. Valvonnan voimavaroina on päätoimisia palotarkastajia, lisäksi koko pelastuslaitoksen henkilöstöllä on oleellinen rooli valvonnan tavoitteiden saavuttamisessa. Valvontatoimintaa suoritetaan eri virkanimikkeillä esimerkiksi palotarkastaja, johtava palotarkastaja, palomestari ja turvallisuuskouluttaja. Resurssit onnettomuuksien ehkäisyn eri palveluihin määritellään tarkemmin onnettomuuksien ehkäisyn suunnitelmassa ja pelastuslaitoksen vastuuyksiköiden toimesta.

### **Kemikaalivalvonta**

Kemikaalivalvonnalla tarkoitetaan vaarallisten kemikaalien ja räjähteiden valvontaa, joka on kemikaaliturvallisuuslainsäädännön mukaisesti pelastusviranomaiselle määritetty tehtävä. Kemikaalivalvonta pitää sisällään vähäisen varastoinnin edellyttämät kemikaalipäätökset, asiantuntijalausunnat, yksityishenkilöille annettavat ilotulitusluvat, ilotulitteiden varastointiin kaupan yhteydessä liittyvät päätökset, yleisötapahtumien erikoistehosteisiin liittyvät päätökset sekä näihin toimintoihin liittyvät erilaiset valvontatehtävät. Kemikaalivalvonta pitää sisällään myös öljylämmityslaitteistojen käyttöönottotarkastukset. Pelastusviranomaisen valvoo myös vaarallisten kemikaalien säilytystä eli vähäistä hallussapitoa, joka ei edellytä ilmoitusta.

LUP kemikaalivalvontasuunnitelmassa määritellään tarkemmat tavoitteet ja keinot kemikaalivalvonnan toteuttamisesta. Kemikaalivalvontasuunnitelma on sisällytetty osaksi OE-suunnitelmaa.

Kemikaalivalvonnan prosessi sisältää asiakkaan ilmoituksen perusteella laadittavan päätöksen sekä käyttöönottotarkastuksen. Käyttöönottotarkastuksen jälkeen kemikaalikohteet siirtyvät valvontasuunnitelman mukaisesti määräaikaan valvontaan. Myös ilmoitusrajan alle jäävää vaarallisten kemikaalien käsittelyä ja varastointia sekä säilytystä valvotaan määräaikaan valvonnan yhteydessä. Osana kemikaalivalvontaa annetaan myös lausuntoja esimerkiksi kemikaaliturvallisuusluvista/turvallisuusselvityksistä (Tukes), ympäristöluvista (kunnat/AVI) sekä asealan elinkeinoluviasta (poliisihallitus).

Kemikaalivalvontaa tehdään osana kaikkea pelastuslaitoksen toimintaa asiakasrajapinnassa. Valvonnan voimavaroina on päätoiminen johtava palotarkastaja, jonka lisäksi koko pelastuslaitoksen henkilöstöllä on oleellinen rooli kemikaalivalvonnan tavoitteiden saavuttamisessa. Kemikaalivalvontatoimintaa suoritetaan eri virkanimikkeillä esimerkiksi palotarkastaja, johtava palotarkastaja ja palomestari.

Resurssit onnettomuuksien ehkäisyn eri palveluihin määritellään tarkemmin onnettomuuksien ehkäisyn suunnitelmassa ja pelastuslaitoksen vastuuyksiköiden toimesta.

## Tarpeet ja tavoitteet

### Valvontatoiminta

Valvontatoiminnan tavoitteena on edistää hyvää turvallisuuskulttuuria alueella ja vähentää tulipaloista aiheutuvia omaisuus- ja henkilövahinkoja. Valvontatoiminnan tavoitteena on valvoa, että asukkaat, rakennusten omistajat ja haltijat sekä erilaiset toiminnanharjoittajat noudattavat pelastuslaissa määritettyjä sekä yleisiä että toiminnanharjoittajan, rakennuksen omistajan ja haltijan velvollisuuksia. Valvontatoiminnalla pyritään myös varmistamaan pelastustoiminnan ja ensihoidon toimintaedellytykset onnettomuustilanteessa. Palotarkastuksen määrälliset tavoitteet on saavutettu ja jälkivalvontaa on kehitetty sekä tehostettu, mutta jälkivalvonnan tavoite tasoa ei olla vielä saavutettu. Tavoitteena on edelleen kehittää jälkivalvontaa. Asuinrakennusten valvontaa ja keinoja on tarpeen tarkastella ja kehittää.

Syötteitä valvontatoimintaa saadaan palontutkinnan ja onnettomuuskehityksen seurannan perusteella. Syötteitä riskiperusteiseen kohdentamiseen tulee kuitenkin vähän ja toimintaa tulee kehittää lisäämällä yhteistyötä palontutkinnan ja pelastustoiminnan kanssa.

Ennusteen mukaan valvontakohteiden määrä tulee kasvamaan, mikä tulee huomioida riittävien voimavarojen määrittämisessä ja huomioida henkilöstösuunnitelmassa. Henkilöstön osaamisen ylläpitämiseen ja kehittämiseen tulee kiinnittää huomioita ja valvontatoiminnan riittävä suorituskyky tulee taata. Valvontatyöhön liittyen on käynnissä ja kehit-

teillä toimintatapa- sekä järjestelmämuutoksia. Ne aiheuttavat tarpeen resurssien ja henkilöstön osaamisen kehittämiseksi.

### Kemikaalivalvonta

Kemikaalivalvonnan tavoitteena on ehkäistä ja torjua vaarallisten kemikaalien sekä räjähteiden valmistuksesta, käytöstä, siirrosta, varastoinnista, säilytyksestä ja muusta käsittelystä aiheutuvia henkilö-, ympäristö- ja omaisuusvahinkoja. Pelastusviranomaisen tavoitteena on hoitaa sille säädetyt valvontatehtävät, tehdä yhteistyötä muiden viranomaisten kanssa sekä toimia asiantuntijana vastuualueen asioissa.

Vaihtuvuuden vuoksi henkilöstön määrässä ja osaamisen ylläpidossa on haastetta. Tavoitteena on varmistaa henkilöstön riittävä osaaminen.

## Päätös palvelutasosta

### Valvontatoiminta:

- OE-suunnitelma päivitetään vuosittain.
- Valvontatyötä toteutetaan OE-suunnitelman mukaisesti.
- Valvontatoiminnassa kehitetään palontutkinnasta ja onnettomuuskehityksen seurannasta saatavien tietojen hyödyntämistä palvelutasopäätöskaudella.
- Valvontatoimintaan liittyvän koulutuksen suunnitelmallisuutta kehitetään palvelutasopäätöskaudella.
- Kehitetään jälkivalvontaa palvelutasopäätöskaudella.
- Tarkastellaan asuinrakennusten valvonnan keinoja ja kehitetään toimintaa palvelutasopäätöskaudella.

### Kemikaalivalvonta:

- Kemikaalivalvontasuunnitelma päivitetään vuosittain.
- Kemikaalivalvonnassa tehdään yhteistyötä muiden viranomaisten kanssa.
- Kemikaalivalvonta huomioidaan osana henkilöstön koulutusta palvelutasopäätöskaudella.

## Kehittämistarve

### Valvontatoiminta:

- Tarpeena on seurata kohdemäärien kehitystä ja varmistaa valvontaan riittävä henkilöstöresurssi.
- Tarpeena on kehittää henkilöstön määrää ja osaamista toimintatapa- ja järjestelmämuutoksiin liittyen.
- Tarpeena on kehittää palontutkinnasta ja onnettomuuskehityksen seurannasta saatavien tietojen hyödyntämistä palvelutasopäätöskaudella.
- Tehdään yhteistyötä kansallisesti laadun arvioinnin kehittämässä.
- Kehitetään jälkivalvontaa palvelutasopäätöskaudella.
- Kehitetään asuinrakennusten valvontaa palvelutasopäätöskaudella.

### Kemikaalivalvonta:

- Tarpeena on kehittää henkilöstön osaamista.

## 4.1.7 Valmiuden tarkastaminen

### Palvelutason nykytilan kuvaus

Pelastusviranomainen ei suorita toistaiseksi Pelastuslain 84 §:n mukaisia tarkastuksia pelastuslaissa säädettyjen suuronnettomuuk-sien ja poikkeusolojen varautumisjärjestelyjen valvomiseksi.

Pelastusviranomaiset voivat tehdä tarvittaessa edellä mainittuja tarkastuksia. Asia päivitetään osaksi palvelutasopäätöstä, jos toimen-piteisiin ryhdytään laajamittaisesti.

### Tarpeet ja tavoitteet

-

### Päätös palvelutasosta

- Pelastuslaitos ei suorita nykyisellään pelastuslain 84 §:n mukaista valmiuden tarkastamista.

### Kehittämistarve

-

## 4.2 Pelastustoiminta ja siihen varautuminen

### 4.2.1 Väestön varoittaminen vaara- ja onnettomuustilanteessa sekä siihen tarvittava hälytysjärjestelmä

”Salassa pidettävä JulKL 24.1 § kohta 8”.

### 4.2.2 Pelastustoiminta

#### 4.2.2.1 Toimintavalmiusaikatavoitteet

Tehokkaan pelastustoiminnan toimintavalmiusajalla tarkoitetaan SM toimintavalmiusohjeen (SM 12/2012) mukaisesti sitä aikaa, joka alkaa siitä, kun ensimmäinen pelastusyksikkö vastaanottaa hälytyksen ja päättyy siihen, kun pelastusryhmä aloittaa tehokkaan pelastustoiminnan.

Tehokkaan pelastustoiminnan toimintavalmiusaika pitää sisällään lähtöajan, ajoajan sekä kaluston selvittämiseen kuuluvan ajan. Asiakkaan avunsaantiaikaan vaikuttaa lisäksi se, kuinka nopeasti onnettomuus havaitaan, kuinka nopeasti hätäkeskus käsittelee hätäpuhelun ja hälyttää pelastusyksiköt sekä kuinka haastavasti tavoitettavissa onnettomuuskohte on.

Aluehallintovirasto valvoo tehokkaan pelastustoiminnan toimintavalmiusajan lisäksi ensimmäisen pelastusyksikön saapumisaikaa onnettomuuspaikalle. Vähimmäistavoitteena on, että kiireellisissä pelastustehtävissä ensimmäinen yksikkö saavuttaa riskiruudulle asetetun toimintavalmiusaikatavoitteen vähintään 50 % tehtävistä. Lisäksi tehokkaan pelastustoiminnan toimintavalmiusajan tulee täytyä vähin-

tään 50 % tehtävistä. Aluehallintoviraston tarkastelussa on mukana kaikki muut kiireelliset tehtävät paitsi ensivastetehtävät. Toimintavalmiusohjeen mukaisesti palvelutasopäätöksessä tulee päättää tarkemmin ensimmäisen yksikön - ja pelastustoiminnan toimintavalmiusaika tavoitteista.

Länsi-Uudenmaan pelastuslaitos on seurannut kiireellisten tehtävien täyttymistä riskiluokissa riskiluokkaa määrittävien onnettomuuksien sekä ensivastetehtävien osalta. Riskiluokkaa määrittäviä onnettomuuksia ovat rakennuspalot, rakennuspalovaarat, liikennevälinepalot, muut tulipalot, liikenneonnettomuudet, sortumat ja sortumavaarat, räjähdykset ja räjähdysvaarat, vaarallisten aineiden onnettomuudet ja kiireelliseksi luokitellut ihmisen pelastustehtävät.

Toiminnassa on havaittu, että riittävien toimintojen kohdentamiseksi tarvitaan säännöllisempää toimintaympäristön ja onnettomuuskehityksen seuranta sekä analysointia. Pelastuslaitos seuraa säännöllisesti toimintavalmiusaikojen saavuttamista sekä onnettomuuskehitystä. Taulukossa 1 on kuvattu Riskiluokittain (I–IV) ruudut, joissa ensimmäisen yksikön tai pelastustoiminnan toimintavalmiusaika ei ole täytynyt 50 %:ssa kiireellisiä tehtäviä vuonna 2022 sekä riskiruudut, joissa ensimmäisen yksikön tai pelastustoiminnan toimintavalmiusaika ei ole täytynyt 50 %:ssa kiireellisiä tehtäviä minään neljästä edellisestä vuodesta (ns. ongelmavuodet).

Taulukosta voidaan nähdä, että I-riskiluokan ruuduista 14 kappaleessa ei saavutettu ensimmäisen yksikön toimintavalmiusajan tavoitetta

2019–2022 välisenä aikana. II-riskiluokan ruuduista yhdessä ruudussa ei saavutettu ensimmäisen yksikön tavoitetta 2019–2022 välisenä aikana. III-riskiluokan ruuduissa tavoite toteutui 100 %.

Pelastustoiminnan tavoite toteutui kaikissa riskiluokkien ruuduissa 2019–2022 välisenä aikana. Lisäksi edeltävän vuoden (2022) tilastot ovat kuvattuna taulukossa 1 sekä kaikkien kiireellisten tehtävien toimintavalmiusajan mediaanit kuvattuna taulukossa 2 riskiluokista riippumatta.



## Palvelutason nykytilan kuvaus

Taulukko 1: Riskiruudut ja toimintavalmiusaikojen toteutuminen

	Riskiluokka I	Riskiluokka II	Riskiluokka III	Riskiluokka IV
Riskiruutujen kokonaismäärä riskiluokittain edellisen kalenterivuoden lopussa	47 kpl	214 kpl	172 kpl	7513 kpl
Riskiruutujen lukumäärä, joissa ensimmäisen yksikön toimintavalmiusaika ei täyty vähintään 50 %:ssa kiireellisistä pelastustoimen tehtävistä edellisen kalenterivuoden (2022) aikana.	26 kpl	26 kpl	3 kpl	- kpl *
Jatkuva puute: Riskiruutujen lukumäärä, joissa ensimmäisen yksikön toimintavalmiusaika ei täyty vähintään 50 %:ssa kiireellisistä pelastustoimen tehtävistä minään neljänä edellisenä kalenterivuotena.	14 kpl	1 kpl	0 kpl	- kpl *
Riskiruutujen lukumäärä, joissa pelastustoiminnan toimintavalmiusaika ei täyty vähintään 50 %:ssa kiireellisistä tehtävistä edellisen kalenterivuoden (2022) aikana (IV-luokan riskiruudun osalta raja 38 min, jos ei toisin päätetty)	1 kpl	8 kpl	2 kpl	- kpl
Jatkuva puute: Riskiruutujen lukumäärä, joissa pelastustoiminnan toimintavalmiusaika ei täyty vähintään 50 %:ssa kiireellisistä pelastustoimen tehtävistä minään neljänä edellisenä kalenterivuotena. (IV-luokan riskiruudun osalta raja 38 min, jos ei toisin päätetty)	0 kpl	0 kpl	0 kpl	- kpl

Taulukko 2: Toimintavalmiusaikojen mediaanit

	<b>Vuosi 2020</b>	<b>Vuosi 2021</b>	<b>Vuosi 2022</b>
Ensimmäisen yksikön toimintavalmiusajan mediaani	6:57	07:03	07:15
Pelastustoiminnan toimintavalmiusajan mediaani	11:19	11:30	11:36
Pelastusjoukkueen toimintavalmiusajan mediaani	11:54	12:12	12:38

### Tarpeet ja tavoitteet

Toimintavalmiusaikaohjeen mukaan riskiluokkien toimintavalmiusaikojen tavoitteet ovat seuraavat:

- I riskiluokka: ensimmäinen yksikkö tavoittaa onnettomuuspaikan hälytyksen saatuaan 6 minuutissa ja pelastustoiminnan toimintavalmiusaika on 11 minuuttia.
- II riskiluokka: ensimmäinen yksikkö tavoittaa onnettomuuspaikan 10 minuutissa hälytyksen saatuaan ja pelastustoiminnan toimintavalmiusaika on 14 minuuttia.
- III riskiluokka: ensimmäinen yksikkö on onnettomuuspaikalla 20 minuutin kuluessa hälytyksestä ja pelastustoiminnan toimintavalmiusaika on 22 minuuttia.
- IV riskiluokka: tehokas pelastustoiminta voi alkaa pidemmän ajan kuluessa kuin muilla riskiluokissa, mikäli pelastustoimintaa ei kyetä aloittamaan alle 40 minuutin kuluessa tulee kyseisillä alueilla kiinnittää erityistä huomioita asukkaiden omatoimiseen varautumiseen.

## Päätös palvelutasosta

Taulukko 3: Toimintavalmiusaikatavoitteet

	Riskiluokka I	Riskiluokka II	Riskiluokka III	Riskiluokka IV
Ensimmäisen yksikön riskiluokkakohtainen ruudun toimintavalmiusajan enimmäisaika minuutteina	6 min	10 min	20 min	-
Ensimmäisen yksikön ruutukohtainen toimintavalmiusajan toteutumisen vähimmäistaso prosentteina (min 50 %)	65 %	85 %	90 %	-
Ensimmäisen yksikön toimintavalmiusaikatavoite (mediaani) minuutteina ja sekunteina kaikissa kiireellisissä tehtävissä, riskiluokista riippumatta	7:05			
Pelastustoiminnan riskiluokkakohtainen ruudun toimintavalmiusajan enimmäisaika minuuttina	11 min	14 min	22 min	-
Pelastustoiminnan ruutukohtainen toimintavalmiusajan toteutumisen vähimmäistaso prosentteina (min 50 %)	65 %	85 %	90 %	-
Pelastustoiminnan toimintavalmiusaikatavoite (mediaani) minuutteina ja sekunteina kaikissa kiireellisissä tehtävissä yhteensä riskiluokista riippumatta	11:28			
Pelastusjoukkueen riskiluokkakohtainen ruudun toimintavalmiusajan enimmäisaika minuutteina	20 min	30 min	30 min	-
Pelastusjoukkueen toimintavalmiusaikatavoite (mediaani) minuutteina ja sekunteina kaikissa kiireellisissä tehtävissä yhteensä riskiluokista riippumatta	12:14			

## Kehittämistarve

- Tarpeena on vastata toimintavalmiusaikapuuotteisiin.
- Pelastustoiminnan tehtävien jälkeinen omatoiminnan arviointia tulee kehittää.
- Huomioidaan toimintavalmiusaika muissa palvelutasopäätöksen palveluissa, joilla on vaikutusta toimintavalmiusaikaan.

### 4.2.2.2 Valmiuden säätelyn toimintamallit

”Salassa pidettävä JulKL 24.1 § kohta 8”.

### 4.2.2.3 Pelastustoiminnan henkilöstövoimavarojen määrä ja laatu hyvinvointialueen alueen eri osissa

#### Palvelutason nykytilan kuvaus

Pelastuslaitoksella on tällä hetkellä 12 paloasemallaan välittömässä valmiudessa ympärivuorokauden vähintään seuraava pelastustoiminnan toimintavalmius:

- kolme päivystävää palomestaria
- 12 pelastusyksikköä, kukin vahvuudella yksi paloiesimies ja kolme palomiestä, joista yksi on raskas pelastusyksikkö raivausvalmiudella
- kaksi puomitikasyksikköä, kukin vahvuudella yksi palomies
- yksi säiliöyksikkö, jonka vahvuus on yksi palomies
- viisi sukeltajaa,
- kolme veneenkuljettajaa tai kotimaanliikenteen laivuria veneilykauden aikana sekä
- kaksi tilannekeskuspäivystäjää.

Pelastustoimintaan osallistuvan henkilöstön minimivahvuus on 58 henkilöä, luku sisältää yhden päivystävän palomestarin kuljettajan, päivystävän päällikön sekä tilannekeskuksen kaksi päivystäjää.

Välittömässä valmiudessa olevan henkilöstön tavoitemäärä ensihoito mukaan lukien on n. 90 hlö. Henkilöstön ja yksiköiden määrä vaihtelee toimintaympäristön muutosten, henkilöstön saatavuuden ja tilapäisen tarpeen esimerkiksi suuren yleisötapahuman perusteella. Tarvittaessa henkilöstövoimavarojen määrää ja laatua muutetaan pelastuslaitoksen sisäisen ohjeistuksen mukaisesti.

Henkilöstövoimavaroja käytetään etupainotteisesti ja pelastustoiminnan muodostelmat kootaan tarpeen mukaan joustavasti. Pelastuslaitosten resursseja voidaan hyödyntää aluerajoista riippumatta. Pelastusryhmien sijoitus ja suorituskyky määritellään siten, että ne vastaavat toimintavalmiuden suunnitteluohjeen ja riskianalyysin vaatimuksiin.

Pelastustehtäviin Länsi-Uudenmaan pelastustoimen alueella pystytään hälyttämään välittömästi kolme pelastusjoukkuetta tai yksi pelastuskomppania. Tätä suurempien pelastusmuodostelmien perustaminen edellyttää pelastustoiminnan johtamiseen lisäresursseja naapurialueilta. Yhden pelastuskomppanian vaatimat muodostelmat pystytään perustamaan kahden tunnin kuluessa yhteistyössä naapurialueiden kanssa.

Pelastuslaitoksen pelastustoiminnan henkilöstövoimavaroissa on ollut haasteita. Työvoiman saatavuus ongelmat, lisääntyneet sairauspoissaolot, perhevapaa uudistus ja eläköitymisen kasvu ovat vaikuttaneet merkittävästi vahvuuksien ylläpitoon. Myös valtakunnallisella varal-

laolo järjestelmän purkamisella on ollut vaikutusta pelastuslaitoksen henkilöstövoimavaroihin.

Kappaleessa 4.4.1 on kuvattu tarkemmin sopimuspalokuntien ja sivutoimisten palokuntien määrää ja laatua. Sopimuspalokuntien ja sivutoimisten palokuntien tavoiteltava vahvuus hälytystehtäville on 1+3 (pois lukien ensivastetehtävät). Sopimuspalokuntien ja sivutoimisten palokuntien hälytysosastojen henkilöstönmäärä koko alueella on n. 800 hlö. Sopimuspalokunnilla on ollut toisinaan haasteita saavuttaa sopimuksen mukaista vahvuutta, mutta vahvuus on toteutunut n. 80 % tehtävistä.

Pelastustoimintaan osallistuva henkilöstö saa peruskoulutuksen lisäksi erityiskoulutusta alueellisiin tarpeisiin ja riskinarvioon perustuen.

Sopimuspalokuntalaisten koulutus on kuvattu luvussa 4.4.4

Uusiin paloasemiin liittyvät henkilöstövoimavarat perustetaan henkilöstösuunnitelman mukaisesti ja niillä vastataan osaltaan toimintavalmiuspuutteiden korjaamiseen.

## Tarpeet ja tavoitteet

Tavoitteena on säilyttää vähintään nykyistä henkilöstövahvuutta vastaava taso muuttuvassa toimintaympäristössä. Henkilöstön resilienssiä tulee parantaa työhyvinvoinnin ylläpitämiseksi.

Tavoitteena on parantaa sopimuspalokuntien toimintaedellytyksiä yhteistyössä sopimuspalokuntien kanssa.

## Päätös palvelutasosta

- Henkilöstön ja muodostelmien suorituskykyä kehitetään suunnitelmallisesti toimintaympäristön tarpeiden ja riskianalyysin mukaan palvelutasopäätöskauden aikana.
- Henkilöstövoimavaroja käytetään mahdollisimman optimaalisesti palveluiden tuottamiseksi.

## Kehittämistarve

- Suorituskyvyn koulutuksen suunnitelmallisuutta on tarpeen kehittää.
- Uusiin paloasemiin liittyvän henkilöstön avulla tullaan parantamaan toimintavalmiudessa havaittuja puutteita.

#### 4.2.2.4 Pelastustoiminnan henkilövoimavarojen osaamisen ylläpidon ja kehittämisen pääperiaatteet

##### Palvelutason nykytilan kuvaus

Henkilöstön suorituskyvyllä ja osaamisvaatimuksilla pyritään osaltaan vastaamaan alueen riskeihin. Henkilöstön osaaminen otetaan huomioon pelastuslaitoksen koulutussuunnitelmassa sekä henkilöstösuunnitelmassa.

Henkilöstösuunnitelma rakentuu tavoitteiden, strategian ja toimintaympäristön suorituskykyvaatimuksien pohjalle ja siinä on tarkoitus pyrkiä vastaamaan näiden esiin nostamiin tarpeisiin joko henkilöstön osaamisen tai määrällisen lisäämisen kautta.

Pelastuslaitoksella on olemassa henkilöstösuunnitelma ja sitä päivitetään vuosittain. Henkilöstön osalta keskeinen osa suorituskykyä

on myös henkilöstön osaaminen ja toimintakyky, joita ylläpidetään ja seurataan säännöllisin koulutuksin, harjoituksin ja testauksin. Sopimuspalokuntien ja niiden henkilöstön osalta osaamista ja suorituskykyä seurataan muun muassa koulutustarkastuksin ja testauksin.

Pelastustoiminnan osaamisen hallinnassa hyödynnetään Uudenmaan riskianalyysejä osaamisen hallinnan suunnittelussa esimerkiksi koulutettavien aihealueiden osalta. Tällaisia on esimerkiksi tietojärjestelmiin ja pelastustoiminnan kannalta haastaviin kohteisiin liittyvät aiheet. Lisäksi osaamisen hallintaan liittyen tarkastellaan pelastustoimen alueeseen liittyviä paikallisia osaamistarpeita ja tarvittaessa esimerkiksi nostetaan havaittuja asioita koulutusten aiheiksi osana osaamisen hallintaa.

Pelastustoiminnassa tarvittavien taitojen ylläpitämiseen on olemassa vuosittainen päivittyvä harjoitusohjelma. Vuonna 2022 aloitettiin kehittämään harjoitusten suunnittelua ja seurantaa. Vaikutukset tulevat näkymään vasta vuonna 2024.

##### Tarpeet ja tavoitteet

Tarpeena on jalkauttaa harjoitusten suunnittelu ja toteutus palvelutasopäätöskaudella.

Tavoitteena on seurata suoritettuja harjoituksia ja koulutuksia palvelutuotannossa kvartaaleittain.

### Päätös palvelutasosta

- Harjoitusten suunnittelu- ja toteutusprosessi otetaan käyttöön vuoteen 2025 mennessä.

### Kehittämistarve

- Tarpeena on kehittää harjoitusten tasapuolista suunnittelua ja toteutusta.

### 4.2.2.5 Pelastustoiminnan henkilövoimavarojen fyysisen toimintakyvyn vähimmäistaso

#### Palvelutason nykytilan kuvaus

Länsi-Uudenmaan pelastuslaitoksella ylläpidetään ja kehitetään fyysistä toimintakykyä sisäministeriön ohjeen (Ohje pelastushenkilöstön toimintakyvyn arvioinnista ja kehittämisestä 2016) mukaisesti.

Fyysisen toimintakyvyn arviointiin ja testaukseen käytetään kansallista FireFit testaus- ja arviointijärjestelmää.

Toimintakykyvaatimuksille on asetettu rajat ohjeen pelastushenkilöstön toimintakyvyn arvioinnista ja kehittämisestä mukaisesti (2016). Taulukosta 4 on nähtävissä, että LUP: n osalta fyysisen toimintakyvyn vähimmäistaso on saavutettu hyvin vuonna 2022. Pelastuslaitoksella on käytössään fyysisen toimintakyvyn seuranta rekisteri.

Eri tehtävissä vaadittavat fyysiset toimintakykyvaatimukset määritellään tarkemmin edellä mainituissa ohjeissa. Toimintakykyvaatimukset eri tehtäville on asetettu siten, että vaatimukset täyttämällä pelastushenkilöstö kykenee suoriutumaan fyysistä kuormitusta vaativista tehtävistä turvallisesti ja laadukkaasti.

Taulukko 4: Fyysisen toimintakykyvaatimusten täyttäminen

**Päätoimiset**

	Määrä
FF2.7-vaatimukset täyttävät päätoimiset pelastustointintaan osallistuvat henkilöt	0
FF3.0-vaatimukset täyttävät päätoimiset pelastustointintaan osallistuvat henkilöt	312

**Sivutoimiset ja sopimuspalokunta**

	Määrä
FF2.7-vaatimukset täyttävät sivutoimiset ja sopimuspalokuntien hälytysosastoon kuuluvat henkilöt	42
FF3.0-vaatimukset täyttävät sivutoimiset ja sopimuspalokuntien hälytysosastoon kuuluvat henkilöt	200

**Tarpeet ja tavoitteet**

Tavoitteena on ylläpitää ja kehittää henkilövoimavarojen fyysisen toimintakyvyn vähimmäistasoa edellä kuvatuin tavoin.

**Päätös palvelutasosta**

- Fyysiset toimintakykyvaatimukset pyritään täyttämään vuosittain ”ohjeen pelastushenkilöstön toimintakyvyn arvioinnista ja kehittämisestä 2016” mukaisesti.

**Kehittämistarve**

- Ei havaittua kehittämistarvetta.



#### 4.2.2.6 Pelastustoiminnan kalustovoimavarat toiminnoittain alueen eri osissa

##### Palvelutason nykytilan kuvaus

Suorituskykyvaatimusten ja paikallisten tarpeiden perusteella määritetään tarvittava pelastustoiminnan kalusto. Pelastuslaitos mitoittaa pelastustoimintaan käytettävät kalustovoimavarat siten, että onnettomuus- ja vaaratilanteissa tarvittavat toimenpiteet kyetään suorittamaan viivytyksettä ja tehokkaasti. Aluejako pelastuslaitoksen kaluston sijoitukselle on tehty riskien edellyttämän pelastustoiminnan suorituskykyvaatimusten mukaisesti.

Pelastuslaitoksella on käytössään riittävä määrä varakalustoa toimintavalmiuden, jatkuvuudenhallinnan ja varautumisen ylläpitämiseksi. Myös varakalusto on mitoitettu vastaamaan alueen uhkien ja riskien perusteella määritettyjä suorituskykyvaatimuksia.

Pelastuslaitoksen kalusto jakaantuu siten, että paloasemilla on vähintään yksi sammutusyksikkö ja tarvittaessa paloaseman paikalliseen ja pelastuslaitoksen alueen riskinarvioon perustuen lisä yksiköitä esim. säiliöauto, raivausauto tai puomitikasyksikkö. Suurempien yksiköiden lisäksi asemilla on tarpeen mukaan sijoitettuna toimintaa tukevaa kalustoa, kuten mönkijöitä, joilla voidaan toimia huonokuntoisten tieverkkojen alueella esimerkiksi metsäpalo tai ihmisen pelastusteh-

tävissä. Johtamistoimintaan käytettävät yksiköt on sijoitettu alueelle johtamisohjeen mukaisesti. Lisäksi paloasemille on sijoitettu henkilöautoja henkilöstön liikkuvuuden varmistamiseksi. Vakituksilla paloasemilla on lisäksi ensihoitosopimusten mukainen määrä ensihoidon yksiköitä. Sopimuspalokuntien kalusto jakautuu myös edellä mainituin periaattein johtoyksiköitä lukuun ottamatta.

Pelastuslaitoksen ja sopimuspalokuntien käytössä oleva kalusto, varusteet ja varastomateriaali pidetään säännöllisen huollon ja kunnossapidon avulla toimintakuntoisena ja turvallisen koko käyttöiän asetettujen suorituskykyvaatimusten ja toimintaympäristön vaatimusten mukaisesti normaalioloissa, häiriötilanteissa ja poikkeusoloissa.

Kalustohankinnoissa ja niiden ylläpidossa huomioidaan aktiivisesti kaluston elinkaarisuunnitelma. Elinkaarisuunnitelma sisältää esimerkiksi kaluston tavoiteltavan käyttöikä ja kaluston kierrättämistä sekä ylläpitoa koskevia asioita kaluston eri käyttövaiheisiin perustuen. Investoinnit, hankinnat ja poistot toteutetaan suunnitelmallisesti, oikea-aikaisesti ja kustannustehokkaasti suorituskykyvaatimusten täyttämiseksi. Ajoneuvo hankinnoissa otetaan huomioon energia- ja ympäristövaikutukset.

Uusiin paloasemiin liittyvät kalustovoimavarat hankitaan edellä mainituin periaattein ja niillä vastataan osaltaan toimintavalmiuspuutteiden korjaamiseen.

### Tarpeet ja tavoitteet

Tavoitteena on pitää nykyinen ja hankittava kalusto säännöllisellä huollolla toimintakuntoisena ja turvallisena koko käyttöajan ajan.

Pelastuslaitoksen kalusto investoinnit ja hankinnat on tavoitteena toteuttaa suunnitellusti siten, että kaluston määrä ja laatu vastaavat toimintaympäristön ja pelastustoiminnan tarpeita. Hankinnat tehdään kustannustehokkaasti.

### Päätös palvelutasosta

- Nykyinen ja hankittava kalusto ylläpidetään säännöllisellä huollolla toimintakuntoisena ja turvallisena koko käyttöajan ajan.
- Kalustohankinnat tehdään riskiperusteisesti sekä kustannus- ja resurssitehokkaasti.

### Kehittämistarve

- Systemaattinen kaluston, järjestelmien ja laitteiden elinjakson hallinnan suunnittelua jatketaan ja kehitetään.
- Uusiin paloasemiin liittyvän kaluston avulla tullaan parantamaan toimintavalmiudessa havaittuja puutteita.

#### 4.2.2.7 Pelastusasemat, paloasemat sekä muut kiinteistöt ja toimipisteet

##### Palvelutason nykytilan kuvaus

Länsi-Uudenmaan pelastuslaitoksella on tällä hetkellä päätoimisen henkilöstön käytössä 12 paloasemaa ja osittain välittömässä lähtövalmiudessa olevia paloasemia on kaksi kappaletta, yksi Hangossa ja toinen Tenholassa.

Paloasemista viisi sijaitsee Espoossa. Muut paloasemat sijaitsevat Hangossa, Karjaalla (Raasepori), Karkkilassa, Kirkkonummella, Lohjalla, Nummelassa (Vihti) ja Tammisaarella (Raasepori).

Kaikille 12 paloasemalle on sijoitettu sekä pelastustoiminnan että ensihoidon yksiköitä. Lisäksi kolmelle sopimuspalokunnan käytössä olevalle paloasemalle on sijoitettu ensihoidon yksikkö. Nämä paloasemat sijaitsevat Inkoossa sekä Lohjalla Saukkolassa ja Ventelässä.

Pelastuslaitos on selvittänyt toimintavalmiuden kannalta haastavia alueita ja kehittänyt seurantaan onnettomuuskehityksen sekä toimintavalmiuden osalta.

Haastavia alueita on tunnistettu Otaniemen ja Etelä-Espoon alueiden lisäksi myös Vihdin kirkonkylällä, Kirkkonummen Veikkolassa ja Masalassa, Siuntion aseman seudulla sekä yksittäisiä vaikeammin tavoitettavia riskiruutuja Pohjois-Espoon alueella, Tuomarila-Suvela-alueella sekä Lohjalla. Veikkolaan, Masalaan ja Siuntioon on Paloasemat 2035 -selvityksen perusteella suunnitteilla uudet paloasemat toteutettavaksi vuosina 2026–2035.

Muiden haastavien alueiden osalta tehdään aktiivista seuranta onnettomuuskehityksen, rakennetun ympäristön kehityksen ja pelastustoiminnan saavutettavuuden osalta, tuetaan alueen sopimuspalokuntien toimintaedellytyksiä ja tehdään aktiivista turvallisuustyötä yhteistyössä muiden toimijoiden kanssa. Sote-uudistuksen myötä pelastuslaitoksen paloasemat on vuokrattu eri toimijoilta.

Osa sopimuspalokunnista toimii kunnilta erikseen vuokratuissa tiloissa tai pelastuslaitoksen paloasemien yhteydessä olevissa tiloissa. Osa sopimuspalokunnista omistaa itse paloasemansa, joiden käytöstä pelastuslaitos maksaa kiinteistökorvausta palokuntasopimuksen mukaisesti.

Laajoissa peruserän- ja uudishankkeissa kartoitetaan aina varavoiman tarve. Pelastuslaitoksen paloasemien toimintojen jatkuvuus varmistetaan muun muassa varavoimavälineillä.

Otaniemen paloasemahanke ja sen suunnittelu on käynnissä. Otaniemen paloaseman käyttöönotto edellyttää sekä henkilöstön että kaluston lisäämistä.

Paloasemaverkoston kehittämisellä pyritään osaltaan varmistamaan asiakkaille mahdollisimman nopea ja tarkoituksenmukainen apu sekä täyttämään toimintavalmiusaikoihin liittyvät toimintavalmiusohjeen vaatimukset. Toimintavalmiuden varmistamiseksi pelastuslaitos voi tarvittaessa perustaa paloasemia, missä toimii aluksi kärkiyksikkö, pelastusryhmää pienemmällä vahvuudella.

### Tarpeet ja tavoitteet

Pelastuslaitoksen tavoitteena on tarjota henkilöstölleen terveelliset ja turvalliset toimitilat. Paloasemien kuntoa on tarpeen seurata ja ylläpitää säännöllisesti.

Pelastuslaitoksella on tarpeen seurata HIKLU yhteistyössä paloasemien tarvetta ja reagoida mahdollisiin muutostarpeisiin.

Otaniemen paloasemahanke on käynnissä ja tulisi saattaa loppuun mahdollisimman pian. Toiminta Otaniemessä pyritään aloittamaan väliaikaistiloissa 2024 aikana.

### Päätös palvelutasosta

- Paloasemien kuntoa seurataan ja ylläpidetään säännöllisesti.
- Tehdään HIKLU-yhteistyötä paloasemaverkoston suunnittelussa ja tarvittaessa reagoidaan mahdollisiin muutostarpeisiin.
- Aloitetaan toiminta Otaniemen paloasemalla vuoden 2024 aikana.

### Kehittämistarve

- Paloasemaverkoston kehittämisellä pyritään vastaamaan toimintavalmiusaika tavoitteisiin.

## 4.2.2.8 Savusukellusvalmiudet alueen eri osissa

### Pelastussukellus

Pelastussukelluksella tarkoitetaan savu-, kemikaali- ja vesisukellusta. Lisäksi tässä yhteydessä käsitellään pintapelastusta. Pelastussukelluksen suorituskyky pitää sisällään henkilöstön, henkilöstön kelpoisuuden ja osaamisen sekä tarkoituksen mukaiset varusteet ja kaluston. Pelastussukeltajien kelpoisuus koostuu riittävästä terveydentilasta, fyysisestä toimintakyvystä, koulutuksesta ja harjoittelusta. Pelastussukellukseen osallistuvan henkilöstön kelpoisuutta testataan ja arvioidaan säännöllisesti.

Tässä luvussa (4.2.2.8) käsitellään savusukellusta ja pelastussukelluksen muita osa-alueita seuraavissa luvuissa (4.2.2.9 ja 4.2.2.10).

### Palvelutason nykytilan kuvaus

Savusukelluksella tarkoitetaan paineilmahengityslaitteiden ja asianmukaisten suojavarusteiden avulla tehtävää sammutus- ja pelastustyötä, joka edellyttää tunkeutumista palavaan ja rajattuun sisätilaan, jossa on savua. Palavan rakennuksen katolla tapahtuva työskentely paineilmahengityslaitetta käyttäen rinnastetaan savusukellukseen.

Pelastuslaitoksen pelastustoiminnan päätoiminen henkilöstön ja sivutoiminen henkilöstö ylläpitää savusukellusvalmiutta koko toiminta-alueella kaikissa pelastusyksiköissä. Palokuntasopimuksissa määritellään ne sopimuspalokunnat, joilla on savusukellusvalmius.

Pelastusyksikön ensitoimenpiteitä täydentäviä sammutusmenetelmiä (PETS) on otettu käyttöön tarkoituksenmukaisen avunsaannin varmistamiseksi, tulipalojen jälkivahinkojen pienentämiseksi sekä sammutus- ja pelastustoiminnan tehostamiseksi ja työturvallisuuden parantamiseksi. Näitä perinteisiä sammutusletkuselvityksiä kevyempiä sammutusmenetelmiä voidaan hyödyntää etenkin laajoissa kohteissa tai muutoin hankalasti saavutettavissa olevissa, joissa selvitysmatkat ovat pitkiä.

### Tarpeet ja tavoitteet

Tavoitteena on ylläpitää vähintään nykyistä savusukellusvalmiutta koko pelastuslaitoksen alueella. Ensimmäisenä kohteessa olevien pelastusyksiköiden minimivahvuus on 1+3 savusukellusvalmiudella. Tavoitteena on myös tukea ensimmäisenä onnettomuuskohteessa olevien sopimuspalokuntien kykyä huolehtia toimintavalmiudestaan ja parantaa sammutus- ja savusukellusvalmiuttaan.

Tavoitteena on hyödyntää toiminnassa PETS menetelmiä savusukelluksen lisäksi.

### Päätös palvelutasosta

- Ylläpidetään nykyistä vakituisen henkilöstön savusukellusvalmiutta pelastuslaitoksen alueella.
- Tuetaan sopimuspalokuntien kykyä huolehtia sammutus- ja savusukellusvalmiudestaan.

### Kehittämistarve

- Sopimuspalokuntien savusukellusvalmiuden lisäksi on tarpeen kehittää vaihtoehtoisten sammutusmenetelmien hyödyntämistä osana sammutus- ja savusukellustoimintaa tulevalla palvelutaskaudella.

#### 4.2.2.9 CBRNE-onnettomuuksien valmiudet alueen eri osissa sisältäen kemikaalisukellusvalmiudet

##### Palvelutason nykytilan kuvaus

Kemikaalisukelluksella tarkoitetaan vaarallisen aineen onnettomuuksissa välittömän vaaran alueella tehtäviä tiedustelu-, pelastus-, torjunta- tai muita vastaavia tehtäviä, jotka edellyttävät paineilmahengityslaitteen ja soveltuvan kemikaalisuojapuvun käyttöä.

Vaarallisiksi aineiksi luokitellaan aineet, jotka räjähdys-, palo- tai säteilyherkkyytensä, myrkyllisyytensä, syövyttävyytensä tai muun ominaisuuden takia saattavat aiheuttaa vahinkoa ihmisille, omaisuudelle tai ympäristölle.

Vaarallisten aineiden torjunnasta käytetään myös kansainvälisesti lyhennettä CBRNE. CBRNE-uhkilla tarkoitetaan vaarallisiin aineisiin liittyviä onnettomuusuhkia sekä kyseisten aineiden käyttöä vahingolliseen toimintaan, jolla tavoitellaan merkittävää fyysistä tai yhteiskunnallista vahinkoa.

Kemikaalisukellusvalmiutta ylläpidetään kaikissa pelastuslaitoksen pelastusyksiköissä ja lisäksi yhdellä sopimuspalokunnalla on vaarallisten aineiden ja kemikaalien puhdistuslinjavalmius.

Koulutettua henkilöstöä on riittävästi, mutta järjestelmällistä työvuoro- ja harjoittelua pyritään tehostamaan uuden harjoitussuunnitteluprosessin myötä. Kemikaalisukellukseen kykenee 12 pelastusryhmää, jotka koostuvat päätoimisista toimijoista.

Pelastuslaitoksen alueella on seitsemän kohdetta, joissa käsiteltävien kemikaalien tai räjähteiden määrä on niin suuri, että siitä aiheutuu suuronnettomuuden vaara. Näiden kohteiden lisäksi alueella on useita pienempiä kemikaalikohteita. Sekä pelastuslaitos että toiminnanharjoittajat varautuvat suuronnettomuusvaaraan ja toiminnanharjoittajien tulee aktiivisesti pyrkiä ennaltaehkäisemään onnettomuus- ja vaaratilanteiden syntyminen. Lisäksi vaarallisia aineita kuljetetaan maanteilla ja rautateilla.

Kemikaalisukellukseen sekä muihin kemikaalitorjuntatehtäviin soveltuvaa kalustoa on sijoitettu tasaisesti pelastuslaitoksen alueelle huomioiden alueen paikalliset tarpeet. Kalusto on mitoitettu vastaamaan paikallisia riskejä. Kaluston mitoituksessa ja sijoituksessa on huomioitu lisäksi laajemmat onnettomuudet, jotka saattavat koskettaa koko pelastuslaitoksen aluetta tai laajempaa aluetta. Lisäksi Uudenmaan pelastuslaitoksilla on käytössä yhteiskäyttöistä kemikaalitorjuntakalustoa.

Kalustolla ja sen sijoituksella kyetään vastaamaan laajempaan onnettomuuteen ja keskittämään toimintaa sekä tukemaan muita pelastustoimen alueita.

Henkilöstön osaamista ylläpidetään pakollisten harjoitusten ja muiden kemikaalisukellus ja -torjuntatoimintaa koskevien harjoitusten avulla.

### Tarpeet ja tavoitteet

Tavoitteena on ylläpitää vähintään nykyistä päätoimisen henkilöstön kemikaalisukellusvalmiutta.

### Päätös palvelutasosta

- Ylläpidetään pelastuslaitoksen nykyistä kemikaalisukellusvalmiutta.

### Kehittämistarve

- Kemikaalionnettomuuksien harjoitteluprosessissa on kehitettävää.



#### 4.2.2.10 Vesipelastamisen valmiudet alueen eri osissa sisältäen venekaluston sekä vesisukellus- ja pintapelastusvalmiudet

##### Palvelutason nykytilan kuvaus

Vesipelastustoiminta jakaantuu vesisukellustoimintaan ja pintapelastukseen.

Vesisukelluksella tarkoitetaan tehtäviä, jotka edellyttävät vesisukelluslaitetta ja -varustusta ihmisen sekä omaisuuden pelastamiseksi ja ympäristövahinkojen torjumiseksi. Vesisukellusta ovat myös virka-apusukellukset sekä vesisukellustaitojen ylläpitämiseksi tapahtuvat harjoitukset.

Pintapelastuksella tarkoitetaan veden pinnalta tai välittömästi pinnan alta ilman vesisukelluslaitetta tehtävää ihmisen, eläimen tai omaisuuden pelastamista ja vahingon torjuntaa.

Vesisukellusvalmiutta ylläpidetään pelastustoimen alueella erikseen määritetyillä pelastuslaitoksen paloasemilla. Pelastuslaitoksen pelastustoiminnan päätoiminen henkilöstö ylläpitää pintapelastusvalmiutta koko toiminta-alueella kaikilla paloasemilla.

Vesisukellusvalmiutta on ylläpidetty I-tason vesisukeltajilla seuraavilla paloasemilla:

- Niittykummussa vähintään 2 sukeltajaa
- Kirkkonummi, Lohja ja Tammisaari vähintään 1 sukeltaja

Vesisukellukseen ja pintapelastukseen sekä muihin vesipelastustehtäviin liittyvää vesipelastuskalustoa ja aluskalustoa on sijoitettu tasaisesti pelastuslaitoksen alueelle huomioiden alueen paikallinen vesistöprofiili ja tarpeet. Kalusto on mitoitettu vastaamaan paikallisia riskejä.

Kaluston mitoituksessa ja sijoituksessa on huomioitu lisäksi laajemmat merialueen onnettomuudet, jotka saattavat koskettaa koko pelastuslaitoksen aluetta tai laajempaa aluetta. Kalustolla ja sen sijoituksella kyetään vastaamaan laajempaan onnettomuuteen ja keskittämään toimintaa sekä tukemaan muita pelastustoimen alueita.

Henkilöstön osaamista ylläpidetään vesisukelluksen ja pintapelastuksen pakollisten harjoitusten ja muiden vesipelastustoimintaa koskevien harjoitusten avulla.

##### Tarpeet ja tavoitteet

Tavoitteena on ylläpitää vesisukellusvalmiutta kaikilla pelastuslaitoksen päivystysalueilla. Valmiuden ylläpito sisältää nykyisen vesisukellushenkilöstön työkyvyn ja osaamisen ylläpidon sekä uusien sukeltajien kouluttamisen.

### Päätös palvelutasosta

- Ylläpidetään vähintään nykyistä vesi- ja pintapelastusvalmiutta toimintaympäristön vaatimusten mukaisesti.

### Kehittämistarve

- Tarpeena varmistaa vesisukellushenkilöstön työkyky sekä kouluttaa uusia sukeltajia.

### 4.2.2.11 Ympäristövahinkojen pelastustoiminnan erityisvalmiudet

#### Palvelutason nykytilan kuvaus

Pelastuslain 47 § velvoittaa alueen pelastustoimea laatimaan onnettomuusuhkien edellyttämät pelastustoimintaa ja sen johtamista koskevat suunnitelmat. Pelastuslaitoksen öljyntorjunta on järjestetty öljyvahinkojen torjuntasuunnitelman ja sen liitteiden sekä täydentävien suunnitelmien mukaisesti. Suunnitelmassa on päivitystarpeita. Pelastuslaitos on laatinut ennakkopuomitus suunnitelman rannikon ja saariston suojaamiseksi. Tärkeiden pohjavesialueiden suojelemiseksi ja torjuntatoimien tehostamiseksi on laadittu erillisiä kohdesuunnitelmia.

Pelastuslaitos vastaa omalla alueellaan varautumisesta öljyvahingon torjuntaan maalla, rannikolla ja saaristossa. Länsi-Uudenmaan pelastuslaitoksen öljyntorjunnan suorituskyky on rakennettu yhteistyössä naapuripelastuslaitoksen, yhteistyöviranomaisten sekä palokuntasopimuksissa määritettyjen sopimuspalokuntien kanssa.

Öljyntorjuntavalmius merellä perustuu alueelliseen ja Suomenlahden riskianalyysiin. Torjuntavalmiutta ylläpidetään ja kehitetään yhteistyössä Rajavartiolaitoksen ja muiden pelastuslaitosten kanssa, sisältäen suunnitelmat, kaluston, osaamisen ja harjoitukset. Pelastuslaitoksen aluskalusto, öljyntorjuntapuomit ja muu torjuntakalusto

soveltuvat merellä ja sisävesillä tehtävään öljyntorjuntaan, öljylautan rajaamiseen ja öljyn keräämiseen.

Kalusto on sijoitettuna meren ja sisävesien lähistöllä oleville pelastuslaitoksen ja sopimuspalokuntien paloasemille sekä eri varastoihin.

Maaöljyvahinkojen torjuntaa soveltuva kalusto on hajasijoitettu torjuntatoimenpiteiden nopeuttamiseksi pelastuslaitoksen ja sopimuspalokuntien asemille. Jokainen pelastusyksikkö, on varustettu öljyntorjunnan ensitoimenpiteitä varten. Maaöljyvahinkojen torjuntakalustoa on lisäksi varastoissa, siirrettävissä konteissa ja öljyntorjuntaperäkärryissä.

Rajavartiolaitos vastaa pelastustoiminnasta Suomen aluevesillä ja talousvyöhykkeellä tapahtuneissa alusöljyvahingoissa ja aluskemikaalivahingoissa sekä sovittaa yhteen siihen varautumista. Rajavartiolaitoksen johdolla laaditaan merialueella tapahtuvaa alusöljyvahinkojen ja aluskemikaalivahinkojen pelastustoimintaa koskevat suunnitelmat. Pelastuslaitos ja Rajavartiolaitos ovat laatineet yhteistoimintamuiston, joka sisältää myös öljyntorjunnan.

Alueen kunnat vastaavat ympäristövahinkojen jälkitorjunnasta alueellaan. Kunnat ovat nimenneet jälkitorjunnasta vastaavan viranomaisen. Kuntien eri viranomaiset ja laitokset osallistuvat tarvittaessa öljyvahinkojen torjuntaan. Pelastuslaitos tekee yhteistyötä ympäristövahinkojen torjunnassa vapaaehtoisenpelastuspalvelun (VAPEPA) kanssa luvussa 4.4.2 kuvatulla tavoin.

Vapaaehtoinen öljyntorjunta on kansalaistoimintaa, joka tukee viranomaisten työtä öljyyntyneiden rantojen ja eläinten puhdistamiseksi ja suojelemiseksi.

Osaamisen kehittämiseksi ja toimintavalmiuden ylläpitämiseksi toteutetaan pelastustoiminnan henkilöstölle säännöllistä koulutusta ja harjoittelua.

Ympäristövahinkojen torjunnassa ja sen suunnittelussa huomioidaan AVIn YVT-valvontaohje mukaisesti. Lisäksi AVIn ”selvitystä ympäristövahinkojen torjuntavalmiudesta pelastustoimessa 2022” on huomioitu ympäristövahinkojen torjunnan suunnittelussa ja dokumentti huomioidaan toiminnan kehittämisessä .

## Tarpeet ja tavoitteet

Tavoitteena on, että pelastuslaitoksella on olemassa ajantasaiset tarvittavat yhteistoimintasuunnitelmat tai -muistiot eri toimijoiden kanssa tehtävästä yhteistyöstä.

Pelastuslaitos jatkaa tiivistä yhteistyötä Rajavartiolaitoksen ja muiden pelastuslaitosten kanssa järjestämällä yhteisiä harjoituksia ja koulutusta.

Torjuntakaluston kehittämistä on jatkettava yhteistyössä naapuripelastuslaitosten kesken.

Pelastuslaitoksen öljyntorjunnan keräämiseen soveltuva aluskalustoa tulee uusia käyttöön, kunnon ja investointisuunnitelmien mukaisesti vastaamaan öljyntorjunnan suorituskykyvaatimuksia.

## Päätös palvelutasosta

- Yhteistoimintasuunnitelmat ja -muistiot pidetään ajantasalla ja päivitetään tarvittaessa.
- Tehdään yhteistoimintaa Rajavartiolaitoksen ja muiden pelastuslaitosten kanssa.

## Kehittämistarve

- Kehitetään öljyntorjunnan johtamisen koulutusta.
- Öljyntorjunnan suunnitteluun, kalustohankintoihin, kaluston kunnossapitoon ja osaamisen kehittämiseen sekä toimintavalmiuden ylläpitämiseksi tarvitaan lisää henkilöstövoimavaroja.
- Kehitetään toimintaa AVI ohjetta ja selvitystä käyttäen.

#### 4.2.2.12 Korkealta pelastamisen valmiudet alueen eri osissa sisältäen periaatteet putoamisvaarallisella alueella työskentelystä (PVAT) sekä ajoneuvokalustosta

##### Palvelutason nykytilan kuvaus

Pelastuslaitoksen korkealta pelastamisen valmiuksista on päätetty niin, että ne vastaavat riskianalyysin aluejaon mukaisia mitoituspereusteita ja ne ovat sen mukaisesti riittävällä tasolla niin, että tarvittavat toimenpiteet voidaan suorittaa viivytyksettä ja tehokkaasti. Pelastuslaitoksella on vuonna 2023 laadittu PVAT-ohje, jossa on kuvattu tarkemmin ja laajemmin putoamisvaarallisella alueella työskentelyä, kuten esimerkiksi henkilöstön koulutus- ja osaamisvaatimuksia sekä alueen erityispiirteitä.

Putoamisvaarallisella alueella kykenee työskentelemään kaikkien vakituisten paloasemien 12 pelastusryhmää.

Putoamisvaarallisella alueella jaetaan kahteen luokkaan (PVAT I ja PVAT II) ja luokkien mukaiseen työskentelyyn kykenee riittävä määrä päätoimista henkilöstöä.

Henkilöstöön ja kalustoon liittyvä PVAT-mitointi on tehty edellä mainitun ohjeessa/ohjeeseen perustuen.

##### Tarpeet ja tavoitteet

Tavoitteena on ottaa vuonna 2023 laadittu PVAT ohje käyttöön ja jalkauttaa ohje osaksi toimintaa palvelutasokauden aikana.

##### Päätös palvelutasosta

- PVAT ohje otetaan käyttöön ja jalkautetaan osaksi toimintaa palvelutasokauden aikana.

##### Kehittämistarve

- PVAT-ohje jalkautetaan osaksi toimintaa palvelutasokauden aikana.

### 4.2.2.13 Sammutusveden saamisen valmiudet alueen eri osissa sisältäen periaatteet letkukalustosta, säiliöautoista ja pumpuista

#### Palvelutason nykytilan kuvaus

Sammutusveden saannin mitoitus perustuu Uudenmaan riskianalyyysiin ja sammutusveden saannissa on huomioitu esimerkiksi riskianalyyysin useamman yhtäaikaisen maasto- tai metsäpalon sammutusvesitarve. Lisäksi sammutusveden saannin mitoituksessa on huomioitu paikallinen toimintaympäristö ja sen vaatimukset.

Sammutusveden saamisen mitoitus ja valmiudet, sisältäen kalustomäärityksiä on kuvattu tarkemmin pelastuslaitoksen sammutusvesisuunnitelmassa. Sammutusvesisuunnitelma on laadittu 2013. Sammutusvesisuunnitelma on osittain ajan tasalla, mutta päivitystarpeita on edelleen. Myös sammutusjätevesien osalta suunnitelmassa on päivityksen tarpeita.

Esimerkiksi Länsi-Uudenmaan kaavoitustilanne vaikuttaa suunnitelman ajantasaisuuteen mm. vesiasemien osalta, mutta ohjeen keskeiset lainalaisuudet ovat edelleen relevantteja suunnitelman toteuttamisessa. Suunnitelman tarkastelua tehdään säännöllisesti ja ajantasaisuuden arviointi on jatkuva prosessi. Pelastuslaitos tekee yhteistyötä sammutusvesisuunnitelman osalta eri toimijoiden kanssa.

Riittävän sammutusveden saantiin kiinnitetään huomiota jo kaavoitusvaiheessa annettavissa kaavalausunnoissa.

Vuonna 2018 on laadittu ohje vesijohtoverkon suunnittelijoille riittävän sammutusvesimäärän tuottamiseksi HSY:n osakaskunnissa ja huomioon otettavaksi kaavoituksessa.

#### Tarpeet ja tavoitteet

- Tarpeena on päivittää sammutusvesisuunnitelma vastaamaan päivittyntä lainsäädäntöä.

#### Päätös palvelutasosta

- Päätös sammutusveden saamisen valmiudesta on sisällytetty osaksi sammutusvesisuunnitelmaa koskevaa päätöstä, joka löytyy palvelutasopäätöksen kohdasta 4.3.4.

#### Kehittämistarve

- Tarpeena on päivittää sammutusvesisuunnitelma vastaamaan päivittyntä lainsäädäntöä.

#### 4.2.2.14 Muiden paikallisten riskien mukaiset valmiudet, esimerkiksi maanalainen pelastaminen, maastopalot ja maastopelastaminen

##### Palvelutason nykytilan kuvaus

Pelastuslaitoksen muita paikallisia riskejä on kuvattu Uudenmaan alueen riskianalyysissa. Riskianalyysia käsitellään tarkemmin palvelutasopäätöksen 3 luvussa. Uudenmaan riskianalyysissa mainittuja alueen paikallisia riskejä ovat esimerkiksi vilkas raideliikenne sekä maantieliikenne, maanalainen liikenne ja kaupunkikeskeisyys.

Uudenmaan alueen riskianalyysin lisäksi pelastuslaitos tarkastelee paikallisesti aluettaan koskevia riskejä, jotka huomioidaan toiminnassa. Esimerkiksi Inkoon Fagervikin lahden alueen kokonaisuus on jo nykyisellään huomioonotettava alue ja mahdolliset alueen kasvusuunnitelmat nostavat toteutuessaan tarvetta suorituskyvyn tarkastelulle. Lisäksi huomioitavaa on esimerkiksi Raaseporin alueen satamaverkosto.

Uudenmaan riskianalyysi ja paikallinen tarkastelu ovat perusteena pelastuslaitoksen paikallisten riskien mukaisen valmiuden suunnitteluun. Tämä näkyy esimerkiksi koulutusten aiheissa, sisäisissä ohjeissa sekä Uudenmaan pelastuslaitosten kesken tehtävässä yhteistyössä. Muut paikalliset riskit ovat osa pelastuslaitoksen kokonaisvalmiutta ja sen ylläpitoa (kuvattu kohdassa 4.2.2.2.).

Pelastuslaitoksen osaamisen, kaluston ja muun suorituskyvyn mitoituksessa on huomioitu paikalliset riskit. Kuvaukset ovat tarkemmin palvelutasopäätöksen eri luvuissa esim. kohdassa 4.2.2.6 kalustoa koskien.

##### Tarpeet ja tavoitteet

Tavoitteen on seurata aktiivisesti alueellisen toimintaympäristön muutoksia ja reagoida tarvittaessa niihin. Lisäksi tavoitteena on osallistua alueen toimintaympäristöä koskeviin yhteistyö foorumeihin.

##### Päätös palvelutasosta

- Pelastuslaitos seuraa aktiivisesti alueellisen toimintaympäristön muutoksia ja reagoi tarvittaessa niihin.
- Pelastuslaitos osallistuu alueen toimintaympäristöä koskeviin yhteistyö foorumeihin.

##### Kehittämistarve

- Ei tunnistettuja kehittämistarpeita.

### 4.2.3 Pelastustoiminnan johtaminen

#### Palvelutason nykytilan kuvaus

Tehokas pelastustoiminta edellyttää toimivaa johtamisjärjestelmää. Pelastuslaitoksen johtamisjärjestelmä on suunniteltu siten, että sen avulla pystytään selviytymään pelastustoiminnan johtamisesta ja sen edellyttämästä viranomaisyhteistyöstä kaikissa turvallisuustilanteissa. Johtamisjärjestelmästä tulee selvittää muodostelmien johtamisen rakentuminen.

Pelastustoiminnan johtamisjärjestelmällä johdetaan pelastuslaitoksen valmiuden säätelyä ja pelastustoimintaa.

Länsi-Uudenmaan pelastuslaitoksen johtamisjärjestelmä koostuu ryhmänjohtajista, päivystävistä palomestareista (kenttäjohto), päivystävästä päälliköstä, tilannekeskuksesta ja pelastustoiminnan johtokeskuksesta.

Pelastuslaitoksen päivystävä päällikkö vastaa yhdessä päivystävien palomestareiden kanssa pelastuslaitoksen valmiuden ylläpitämisestä ja säätelystä, pelastustoiminnan johtamisen tukemisesta ja johtaa tarvittaessa laajoissa monialaonnettomuuksissa tai niiden uhkatilanteissa myös pelastustoimintaa (yleisjohtajana). Päivystävä päällikkö

on virka-aikana jatkuvassa johtamisvalmiudessa ja virka-ajan ulkopuolella vapaamuotoisessa varallaolossa.

Länsi-Uudenmaan pelastuslaitoksella on kolme päivystysaluetta. Jokaisella alueella on päivystävä palomestari. Päivystävä palomestari johtaa päivystävän päällikön alaisuudessa päivystysalueensa valmiuden ylläpitoa ja päättää päivittäistoiminnasta poikkeavasta virka-avusta ja muusta avunannosta, sekä hälytyksen saatuaan johtaa pelastustoimintaa.

Pelastuslaitoksella on perusvalmiudessa päätoimisilla paloasemilla paloiesimies, joka toimii pelastusryhmän ryhmänjohtajana. Päätoimisella ryhmänjohtajalla on kyky toimia pelastustoiminnan johtajana, sekä johtaa pelastusryhmää ja tarvittaessa pelastusjoukkuetta. Ryhmänjohtajia ovat lisäksi sivutoimisten ja sopimuspalokuntien yksikönjohtajat, joilla on kyky johtaa vähintään pelastusryhmää.

Pelastuslaitoksella on johtokeskus, josta johdetaan pelastuslaitoksen valmiuden säätelyä ja tarvittaessa pelastustoimintaa. Johtokeskus on pelastustoiminnan johtamista sekä pelastustoiminnan tukemista varten perustettu toiminnallinen kokonaisuus, joka käsittää henkilöstön, tilan ja välineet. Johtokeskuksen on tarvittaessa kyettävä koordinoimaan pelastustoimen ja yhteistoimintatahojen voimavarojen



tehokasta käyttöä. Suuronnettomuus- ja häiriötilanteiden varalle johtokeskustilaan on varattu ja varusteltu tilat johtamis- ja yhteistoiminnalle. Pelastustoiminnan johtamisen suorituskykyvaatimukset on määritelty yhteistyössä Uudenmaan pelastuslaitosten kanssa.

Tilannekeskus on jatkuvassa valmiudessa oleva pelastuslaitoksen johtamisjärjestelmän osa, joka tukee pelastustoiminnan ja ensihoidon tilannetietoisuuden ylläpitämistä, valmiuden säätelyä ja pelastustoiminnan johtamista vuorokauden ympäri. Tilannekeskus vastaa pelastuslaitoksen viestikeskustoiminnoista ja hoitaa yhteistyössä pelastustoiminnan johtajan kanssa onnettomuusviestintää. Pelastustoimen tilannekuvan ylläpitämiseksi tilannekeskus seuraa alueen kuntien ja kaupunkien turvallisuustilanteeseen vaikuttavia tapahtumia.

Johtamistoiminta poikkeusoloissa toteutetaan edellä mainituin periaattein, kunnes valmiutta on tarpeen muuttaa ja esim. priorisoida toimintaa (kuvattu luvussa 4.2.2.2 sekä 1.6).

### Tarpeet ja tavoitteet

Tavoitteena on, että johtamisjärjestelmä on mitoitettu vastaamaan alueellisia uhkia. Johtamisjärjestelmä suunnitellaan siten, että onnettomuuksiin voidaan hälyttää aina tehtävän edellyttämä johtamisvalmius lähimmän ja tarkoituksenmukaisimman vasteen mukaisesti. Tavoitteena on, että johtamisjärjestelmä kykenee toimimaan kaikissa turvallisuustilanteissa.

Tavoitteena on kehittää eri johtamistasojen osaamista siten, että alemman tason johtohenkilö kykenee käynnistämään ylemmän tason johtamistoimet, kunnes seuraavan johtamistason henkilö on kohteessa tai muuten tavoitettu.

Pelastuslaitoksen tulee kyetä perustamaan tilanteen aikainen johtokeskus. Suurissa onnettomuustilanteissa johtokeskuksia voi olla tarpeen perustaa usealle johtamistasolle.

### Päätös palvelutasosta

- Johtamisjärjestelmä on mitoitettu vastaamaan alueellisia riskejä.
- Pelastuslaitoksen pelastustoiminnan johtamisjärjestelmä kykenee toimimaan kaikissa turvallisuustilanteissa.

### Kehittämistarve

- Pelastuslaitoksen muodostaman tilannekuvatuotteen kehittäminen palvelutasopäätöskauden aikana.
- Johtamisjärjestelmää tukevan varaviestijärjestelmän kehittäminen.

#### 4.2.4 Hyvinvointialueiden yhteistoiminnassa hoitamien pelastustoimintaan kuuluvien tehtävien asianmukaisen järjestämisen valvonta

Länsi-Uudenmaan pelastuslaitoksen pelastustoiminnan järjestämisvastuuta ei ole jaettu hyvinvointialueiden kesken. Järjestämistavan valvontaa ei tällöin tarvita.

##### Palvelutason nykytilan kuvaus

-

##### Tarpeet ja tavoitteet

-

##### Päätös palvelutasosta

-

##### Kehittämistarve

-

#### 4.2.5 Pelastusviranomaisen virka-apu muille viranomaisille

##### Palvelutason nykytilan kuvaus

Valtion ja kunnan viranomaiset, laitokset ja liikelaitokset ovat velvollisia osallistumaan pelastuslaitoksen johdolla pelastustoiminnan suunnitteluun ja antamaan pyynnöstä virka-apua pelastuslain nojalla (46 §, 47 § ja 49 §). Lisäksi pelastusviranomainen voi pelastuslain 50 §:n mukaisesti antaa toimialaansa soveltuvaa virka-apua valtion tai kunnan viranomaisen ja laitoksen laissa säädetyn tehtävän suorittamiseksi. Näistä lainmukaisista tilanteista on sovittu yhteistyömuistioissa tai -sopimuksissa.

Sujuva yhteistoiminta on keskeinen osa pelastuslaitoksen toimintavalmiutta ja se edesauttaa toiminnan kehittämistä, parantaa tiedonkulkua eri viranomaisten välillä sekä varmistaa häiriöttömän toiminnan päivityksissä onnettomuuksissa sekä suuronnettomuuksissa ja häiriö- sekä poikkeustilanteissa.

Pelastuslaitos tekee yhteistyötä muiden pelastuslaitosten, viranomaisten sekä keskeisten toimijoiden kanssa. Yhteistyöstä on sovittu erilaisissa yhteistoimintasopimuksissa ja -muistioissa. Pelastuslaitos on laatinut tarpeelliset yhteistoimintasopimukset ja yhteistoimintamuistiot yhteistyötahojen kanssa.

Pelastuslaitoksella on olemassa yhteistoimintaan ja avunantoon liittyvät sopimukset naapuripelastuslaitosten kanssa, jotka on kuvattu luvussa 4.3.2.

Pelastuslaitoksen kansainvälisen avun pyytämisestä ja antamisesta päättää päivystävä päällikkö yhteistyössä sisäministeriön kanssa luvussa 4.2.6.

### Tarpeet ja tavoitteet

Tavoitteena on, että yhteistyö pelastustoiminnassa on ennakoivaa ja suunnitelmallista, jotta onnettomuustilanteissa asiakkaat saavat mahdollisimman nopeaa ja tarkoituksenmukaista riippumatta siitä, mikä viranomainen johtaa tai osallistuu pelastustoimintaan.

Tavoitteena on, että tarpeelliset yhteistoimintasopimukset ja -muistiot on laadittu keskeisten yhteistyötahojen kanssa ja ne ovat ajan tasalla.

### Päätös palvelutasosta

- Virka-avun antamista tehdään pelastuslain mukaisesti ja siihen liittyvistä käytännöistä on sovittu eri viranomaisten kanssa erillisin sopimuksin.
- Viranomaisten kanssa tehdyt yhteistyösopimukset pidetään ajan tasalla.
- Kehitetään viranomaisyhteistyötä osana jatkuvaa kehittämistä.

### Kehittämistarve

- Tarpeena kehittää viranomaisyhteistyötä säännöllisesti osana jatkuvaa yhteistoimintaa.

#### 4.2.6 Osallistuminen pelastustoimeen kuuluvan ulkomaille annettavan avun ja pelastustoimeen kuuluvan kansainvälisen avun vastaanottamisen edellyttämään valmiuden ylläpitoon

##### Palvelutason nykytilan kuvaus

Länsi-Uudenmaan pelastuslaitoksella on laadittu kansainvälisen avun vastaanottamiseksi määritetty Host Nation Support eli niin sanottua HNS-toimintamallia. Avun vastaanottamiseen tarkoitettu HNS-ohje on tehty yhteistoiminnassa HIKLU-pelastuslaitosten kanssa. Toimintamallin laadinnassa on tukeuduttu Varsinais-Suomen pelastuslaitoksen Palosuojelurahaston rahoituksella laatimaan HNS-toimintamalliin.

Kansainväliseen pelastustoimintaa koulutettujen henkilöiden osaaminen parantaa myös Länsi-Uudenmaan pelastuslaitoksen alueella tapahtuvien onnettomuuksien hallintaa. Pelastuslaitos tukee osallistumista Pelastusopiston järjestämään kansainvälisen pelastustoiminnan koulutukseen. Henkilöstön osallistuminen kansainvälisen pelastustoiminnan koulutuksiin on ollut satunnaista ja henkilöiden omaan kiinnostukseen perustuvaa, ja koulutuksiin osallistumista ei ole tarveharkintaisesti koordinoitu.

Pelastuslaitos rakentaa aktiivisesti yhteistä suorituskkyä Uudenmaan pelastuslaitosten kanssa vaativien tilanteiden varalle.

Lisäksi tehdään tarvittavaa yhteistyötä muiden naapuripelastuslaitosten kanssa kansainvälisen avun vastaanottamisen velvoitteiden hoitamiseksi ja riittävän suorituskkyyn rakentamiseksi. Mahdollinen ulkomaille annettava apu on arvioitu Sisäministeriön toimesta ja LUP on osallistunut tarpeen mukaan.

Pelastuslaitos pyytää vastaanottaa kansainvälistä suorituskkyä HNS-ohjeen mukaisesti. Avun tyyppi ja tarve riippuu onnettomuustyy-pistä ja sen hetkisestä tarpeesta ja se määritellään tilannekohtaisesti pelastuslaitoksen johtamisohjeen mukaisesti.

Pelastuslaitoksen suorituskkyavun antaminen toteutetaan pyydetyn tarpeen mukaisesti, kuitenkin sillä ehdoin, että pelastuslaitoksen oman toiminnan ja toimintojen ylläpito onnistuu määritellyn palvelutason mukaisesti. Päätös tehdään johtamisohjeen mukaisesti.

##### Tarpeet ja tavoitteet

Tavoitteena on kehittää avun vastaanottamisen kansallisia toimintamalleja yhteistyössä muiden pelastuslaitosten kanssa.

Tavoitteena tukea ja mahdollistaa henkilöstön osallistuminen kansainvälisen pelastustoiminnan koulutukseen.

### Päätös palvelutasosta

- Osallistutaan kansalliseen yhteistyöhön.
- Vastaanotetaan tarvittaessa saatavilla olevaa suorituskykyä kansainvälisesti onnettomuustilanteen mukaisesti.
- Annetaan tarvittaessa suorituskykyä kansainvälisesti, siten kuin pelastuslaitoksen palvelutason mukaisen toiminnan ja toimintojen ylläpito on mahdollista.
- Tuetaan henkilöstön mahdollisuutta osallistua kansainvälisen pelastustoiminnan koulutukseen.

### Kehittämistarve

- Tarpeena saada jalkautettua kansallinen toimintamalli yhteistyössä muiden pelastuslaitosten kanssa.

## 4.3 Pelastustoiminnan suunnitelmat

Pelastustoiminnan suunnitelmat ovat osa pelastuslaitoksen toimintavalmiutta. Suunnitelmien tarkoituksena on osaltaan edesauttaa riskien perusteella tarvittavien voimavarojen varmistaminen sekä määrittää tarvittavat pelastustoiminnan ja johtamisen toimintamallit.

Pelastuslaki sekä asetus pelastustoimen suunnitelmista määrittävät mitä lakisääteisiä ohjeita ja suunnitelmia pelastuslaitoksen tulee laatia muun muassa riittävän toimintavalmiuden sekä toiminnan suunnittelun ja johtamisen tueksi.

Periaatteena on, että pelastuslaitoksella on käytössään ajantasaiset ja riskeihin perustuvat suunnitelmat pelastustoiminnan toimintavalmiuden ja suorituskyvyn sekä asiakkaan saaman palvelun varmistamiseksi. Suunnitelmien hallinta on keskitetty ja vastuutettu sekä kuvattuna LUP ohjeessa pelastustoiminnasta.

Suunnitelmat ja ohjeet on laadittu ennakoivasti ja hyvässä yhteistyössä eri tahojen kanssa. Pelastuslaitoksella on onnettomuustyyppi-kohtaisia menetelmäohjeita, joita päivitetään tarvittaessa.

Suunnitelmien laadinnassa seurataan valtakunnallista kehittämistä ja osallistutaan yhteistyöhön. Pelastustoiminnan ohjeita on tehty yhteistyössä Uudenmaan pelastuslaitosten kanssa.

Suunnitelmien päivittämisen ja toteutumisen arvioinnin tueksi on laadittu seuranta-asiakirja, jonka perusteella huolehditaan suunnitelmien ajantasaisuudesta ja ylläpidosta. Asetusten mukaisten suunnitelmien ja ohjeiden päivitystarpeita seurataan.

Suunnitelmien lisäksi pelastuslaitoksella on lisäksi käytössä pelastustoiminnan ja johtamisen tueksi toimintaohjekortteja ja kohdesuunnitelmia riskinarvioiden perusteella määritettyihin kohteisiin. Kohdesuunnitelmien ja toimintaohjekorttien päivittäminen on jatkuvaa työtä.

### 4.3.1 Hälytysohje

#### Palvelutason nykytilan kuvaus

Hälytysohje on laadittu Uudenmaan pelastuslaitosten yhteistyönä 2018.

Länsi-Uudenmaan alueella sovelletaan HIKLU alueen hälyttämisen ja vastesuunnittelun periaatteita, jotka on kuvattu HIKLU hälytysohjeessa. Hälytysohjeessa on huomioitu yhteistoimintasuunnitelmat ja keskinäisen avunannon suunnitelmat. Hälytysohjeeseen liittyviä vasteita tarkastellaan säännöllisesti ja ne päivitetään tarvittaessa.

Hälytysohjeessa on kuvattu hälytystehtävien kiireellisyysluokittelu sekä vasteiden laadinnan periaatteet koskien hälytettävien pelastushenkilöstön ja -yksikköjen minimimäärä.

Hälytysohjetta ylläpidetään ja vasteita koskevat toimenpiteet suoritetaan ERICA-hälytysjärjestelmässä. Vastesuunnittelulla vaikutetaan asiakkaan saamaan palveluun ja avunsaannin kannalta on tärkeää, että pelastuslaitoksen vastesuunnittelu on ajantasaista.

Virka-apuun liittyvät hälytykset ja hälyttäminen on sisällytetty kiireellisyysluokitusten yhteyteen ja kuvattu tarkemmin HIKLU -pelastustoiminnan johtamisen ohjeessa.

#### Tarpeet ja tavoitteet

Vastesuunnittelulla on tavoitteena vaikuttaa asiakkaan saamaan palvelun laatuun ja avunsaannin nopeuteen.

Tavoitteena on, että pelastuslaitoksen vastesuunnittelu on ajantasaista.

#### Päätös palvelutasosta

- Vastesuunnittelua tehdään säännöllisesti ja se on ajantasalla.

#### Kehittämistarve

- Ei tunnistettuja kehittämistarpeita.

### 4.3.2 Pelastuslaitosten keskinäisen avunannon suunnittelu

#### Palvelutason nykytilan kuvaus

Pelastuslaitoksella on yhteistoimintaan ja avunantoon liittyvät sopimukset kaikkien naapuripelastuslaitosten kanssa (hälytysohjeen mukainen yhteistoiminta pelastustoiminnassa ja muu avunanto).

HIKLU alueen pelastuslaitoksilla on yhteistoimintasopimus. LUP on laatinut vastaavanlaisen yhteistoimintasopimuksen Varsinais-Suomen ja Kanta-Hämeen pelastuslaitosten kanssa. Sopimuksia/ suunnitelmia muiden kuin naapuripelastuslaitosten kanssa ei tällä hetkellä ole. Yhteistoimintasopimukset ovat pääosin ajan tasalla.

Vuoden 2024 alussa voimaan astuu uusi pelastuslain 45 §, jossa käsitellään pelastuslaitosten avunantoa. Pykälän mukaisesti pelastuslaitoksen tulee tarvittaessa antaa apua toiselle pelastuslaitokselle pelastustoiminnassa ja laatia yhteistyössä tarpeelliset pelastuslaitosten yhteistyösuunnitelmat avun antamiseen varautumisesta sekä avun pyytämisestä ja antamisesta. Pelastuslaitosten yhteistyösuunnitelmat on otettava huomioon laadittaessa 33 §:n mukaista hälytysohjetta.

Pelastuslain 45 §:n mukainen velvoite käsitellään lainsäädäntö muutoksen yhteydessä ja päivitetään olemassa olevia suunnitelmia ja/ tai luodaan uusi suunnitelma pelastuslain veloitteen täyttämiseksi.

#### Tarpeet ja tavoitteet

Yhteistoimintasopimukset on tavoitteena pitää ajan tasalla.

Pelastuslain 45 §:n mukainen voimaan astuva lainsäädäntö on tarpeen huomioida ja sisällyttää osaksi toimintaa.

#### Päätös palvelutasosta

- Päivitetään yhteistoimintasopimukset tarpeen mukaan.
- Huomioidaan pelastuslain 45 §:n muutos ja päivitetään asia olemassa oleviin suunnitelmiin tai luodaan uusi suunnitelma palvelutasopäätöskaudella.

#### Kehittämistarve

- Kehittämistarpeena on päivittää 45 §:n muutos suunnitelmiin palvelutasopäätöskaudella.



### 4.3.3 Yhteistyön suunnittelu pelastustoiminnassa

#### Palvelutason nykytilan kuvaus

Sujuva yhteistoiminta on keskeinen osa pelastuslaitoksen toimintavalmiutta ja se edesauttaa toiminnan kehittämistä, parantaa tiedonkulkua eri viranomaisten välillä sekä varmistaa häiriöttömän toiminnan päivityksissä onnettomuuksissa sekä suuronnettomuuksissa ja häiriötilanteissa. Pelastuslain 47 §:n mukaisesti pelastuslaitosten tulee laatia pelastustoiminnan yhteistyöalueen puitteissa tapahtuvaa johtamista ja pelastustoiminnassa tarvittavan avun antamista koskevat suunnitelmat yhteistoiminnassa keskenään ja pelastustoiminnan yhteistyön järjestämisestä vastaavien pelastuslaitosten johdolla. (23.3.2023/436) Tämä päivitys vaatimus astuu voimaan vuoden 2024 alussa.

Pelastuslain 47 §:n mukaisesti pelastustoimen valtakunnallista johtamista ja yhteistoimintaa koskevat suunnitelmat tulee laatia sisäministeriön johdolla ja yhteistyössä pelastuslaitosten kanssa. Tämä päivitys vaatimus astuu myös voimaan vuoden 2024 alussa.

Pelastuslaitos tekee yhteistyötä muiden pelastuslaitosten, viranomaisten sekä keskeisten toimijoiden kanssa. Yhteistyöstä on sovittu erilaisissa yhteistoimintasopimuksissa ja -muistioissa. Yhteistoimintasopimukset ja -muistiot toimivat pelastuslaitoksen suunnitelmina pelastustoimintaan liittyvälle yhteistyölle.

Yhteistyösuunnitelmat ovat ajan tasalla ja suunnitelmat koetaan kattaviksi. Länsi-Uudenmaan pelastuslaitoksella on sovittu pelastustoiminnan yhteistyöstä Länsi-Uudenmaan poliisin, Länsi-Uudenmaan sosiaali- ja kriisipäivystyksen, Rajavartiolaitoksen ja Puolustusvoimien kanssa.

#### Tarpeet ja tavoitteet

Tavoitteena on, että yhteistyö pelastustoiminnassa on ennakoivaa ja suunnitelmallista, jotta onnettomuustilanteissa asiakkaat saavat mahdollisimman nopeaa ja tarkoituksenmukaista apua riippumatta siitä, mikä viranomainen johtaa tai osallistuu pelastustoimintaan.

Tavoitteena on, että tarpeelliset yhteistoimintasopimukset ja -muistiot on laadittu keskeisten yhteistyötahojen kanssa ja ne ovat ajan tasalla. Yhteisiä toimintamalleja harjoitellaan säännöllisesti.

2024 voimaan astuvat yhteistyöalueilta vaadittujen suunnitelmien sisältö ja tarve tulee selvittää ja päivittää nykyiset suunnitelmat ja/tai laatia nykyisiä suunnitelmia täydentävät dokumentit.

2024 voimaan astuvassa kansallisessa suunnittelussa on tarpeen huomioida Sisäministeriön ohjaus ja toimia ohjeistuksen mukaisesti, kun ohjaus asiaan saadaan.

### Päätös palvelutasosta

- Pelastustoimintaa koskeva yhteistyö on suunnitelmallista.
- Yhteistoimintasopimukset- ja muistiot ylläpidetään sekä päivitetään tarvittaessa.
- 2024 voimaan astuvan yhteistyöalueiden suunnittelun tarpeet selvitetään sekä päivitetään/laaditaan sitä koskevat suunnitelmat palvelutasokaudella.
- 2024 voimaan astuvan kansallisen suunnittelun ohjausta seurataan ja toimitaan Sisäministeriön antaman ohjauksen mukaisesti.

### Kehittämistarve

- Pelastustoiminnan suunnittelua kehitetään pitkän aikavälin tavoitteiden osalta.
- Vuoden 2024 alusta voimaan astuvat yhteistyöaluetta ja kansallista suunnittelua koskevat vaatimukset on tarpeen huomioida ja toteuttaa.

### 4.3.4 Hyvinvointialueen onnettomuusuhkien edellyttämät pelastustoimintaa ja sen johtamista koskevat suunnitelmat

#### Palvelutason nykytilan kuvaus

Pelastuslaki sekä asetus pelastustoimen suunnitelmista (1363/2018) määrittävät mitä ohjeita ja suunnitelmia pelastuslaitoksen tulee laatia muun muassa riittävän toimintavalmiuden sekä toiminnan suunnittelun ja johtamisen tueksi.

Tällaisia lakiin ja asetuksiin perustuvia suunnitelmia ovat:

- sammutusvesisuunnitelma
- hälytysohje
- HIKLU- ohje valmiuden ja pelastustoiminnan johtamisesta → ohje valmiuden ylläpidosta
- viestiliikenneohje
- pelastustoiminnan johtokeskuksen työjärjestys
- valmiussuunnitelma, jonka osana evakuointisuunnitelma (työn alla).

Edellä mainittujen ohjeiden lisäksi pelastuslaitoksella on käytössä useita HIKLU-pelastuslaitosten yhteisiä ohjeita, jotka ovat osa lakisääteisten ohjeiden kokonaisuutta, esim. pelastustoiminnan johtamisen ohje.

Suunnitelmat tulee olla sekä yleisjärjestelyjen osalta että vaativiin tilanteisiin. Suurin osa tehdyistä suunnitelmista esim. hälytysohje kattaa kaikki edellä mainitut tilanteet.

Suunnitelmat on laadittu ja ne ovat osin ajan tasalla. Suunnitelmien ajantasaisuutta tarkastetaan vähintään vuosittain. Onnettomuusuhkien edellyttämät pelastustoimintaa ja sen johtamista koskevat suunnitelmat sekä niiden ohjaus on jatkuva prosessi. Pelastuslaitos seuraa uusien suunnitelmien julkaisua sekä olemassa olevien suunnitelmien päivittämistä. Jos julkaistaan uusi ohje, olemassa olevan ohjeen sisältövaatimukset muuttuvat tai ohjetta koskevassa asiassa tapahtuu merkittäviä muutoksia, ohje päivitetään ja/tai laaditaan.

Sammutusvesisuunnitelman sisällöllinen kokonaisuus on esitelty tarkemmin luvussa 4.2.2.13.

### Tarpeet ja tavoitteet

Tavoitteena on, että suunnitelmat on laadittu ja ne ovat ajan tasalla. Suunnitelmia tarkastellaan säännöllisesti ja ne päivitetään tarvittaessa.

### Päätös palvelutasosta

- Pelastuslain ja SM pelastustoimen suunnitelmia koskevan asetuksen vaatimat suunnitelmat on tehty ja niitä päivitetään tarvittaessa.
- Pelastuslaitoksella on ajantasainen sammutusvesisuunnitelma.

### Kehittämistarve

- Päivityksen tarpeessa olevat suunnitelmat on päivitettävä osana toiminnankehittämistä.

### 4.3.5 Erityistä vaaraa aiheuttavien kohteiden ulkoinen pelastussuunnitelma

#### Palvelutason nykytilan kuvaus

Pelastuslaitoksen on laadittava ulkoinen pelastussuunnitelma suuronnettomuuden (UPS) varalta. Ulkoinen pelastussuunnitelma laaditaan pelastuslain 48 §:ssä erikseen lueteltuihin kohteisiin. Länsi-Uudenmaan pelastuslaitoksen alueella on yhteensä kahdeksan UPS kohdetta.

Ulkoinen pelastussuunnitelma toimii ohjeena ja johtamisen apuvälineenä suuronnettomuustilanteissa ja niihin varautumisessa. Pelastuslaitos harjoittelee ulkoisten pelastussuunnitelmien mukaisia suuronnettomuusskenaarioita yhdessä toiminnanharjoittajan kanssa määräajoin.

Pelastuslain 48 §:n mukaisesti ulkoista pelastussuunnitelmaa laadittaessa pelastuslaitoksen kuuluu vaaralle alttiiksi joutuvaa väestöä sekä tekee tarvittavaa yhteistyötä oman alueensa ja naapurialueiden viranomaisten kanssa. Pelastuslaitos ja toiminnanharjoittaja huolehtivat yhteistyössä ulkoisen pelastussuunnitelman tiedottamisesta.

Ulkoisiin pelastussuunnitelmiin liittyvä toiminta on jatkuvaa ja sitä ohjaa erillinen vuosisuunnitelma. Näin ollen LUP:n ulkoisten pelastussuunnitelmien päivittäminen ja niihin liittyvät harjoitukset ovat ajan tasalla. Ulkoiset pelastussuunnitelmat on esitelty ja koulutettu osalle

henkilöstöä, mutta laajempaa suunnitelmallista jalkauttamista ei olla täysin tehty. Jalkauttamiseen liittyen on havaittu kehittämismahdollisuuksia koskien harjoitusten jälkiarviointia.

#### Tarpeet ja tavoitteet

Tarpeena on suorittaa lakisääteiset vuosittaiset harjoittelut sekä ulkoisten pelastussuunnitelmien päivittäminen. Tavoitteena on parantaa UPS-harjoitusten jalkauttamista jälkiarvioinnin kehittämisellä.

#### Päätös palvelutasosta

- Ylläpidetään ja päivitetään sekä tiedotetaan ulkoiset pelastussuunnitelmat määräysten mukaisesti.
- Toteutetaan määräysten mukaiset UPS-harjoitukset.

#### Kehittämistarve

- UPS-harjoitusten jalkauttamista kehitetään esim. jälkiarvioinnin keinoin.
- UPS-harjoituksista saatavaa tietoa hyödynnetään päivittäistoiminnassa.

## 4.4 Pelastustoimen vapaaehtoistoiminta

### 4.4.1 Vapaaehtoisten käyttö pelastustoimen palveluiden tuottamisessa

#### Palvelutason nykytilan kuvaus

Pelastustoiminnan henkilöresurssit koostuvat päätoimisesta henkilöstöstä, sivutoimisesta henkilöstöstä sekä sopimuspalokuntien henkilöstöstä. Länsi-Uudenmaan pelastuslaitoksen tukena ja yhteistyökumppanina toimii 40 sopimuspalokuntaa. Sopimushenkilöstön kokonaismäärä on vaihdellut edellisen palvelutasopäätöskauden aikana n. 900–1100 henkilömäärän välillä.

Sopimuspalokunnat huolehtivat osaltaan pelastustoimesta tekemänsä palokuntasopimuksen puitteissa. Tehtäviin sisältyy hälytystoimintaa ja halutessaan myös turvallisuusviestinnän palveluita, joihin annetaan tukea. Sopimuksessa on määritelty palokunnan lähtöaika (8, 12, 20 tai 30 minuuttia hälytyksestä) sekä hälytetyn yksikön henkilöstön vahvuus ja suorituskyky sekä mahdollisten erikoisyksiköiden käyttö.

Sopimuspalokuntien lisäksi pelastuslaitoksen alueella on sivutoimista henkilöstöä Tenholan ja Hangon paloasemilla. Puolustusvoimilla on Länsi-Uudenmaan pelastuslaitoksen alueella kaksi sotilaspalokuntaa,

Kirkkonummella Rannikkoprikaatin varuskunnassa Upinniemessä ja Raaseporissa Uudenmaan prikaatin varuskunnassa Dragsvikissä. Pelastuslaitoksella on päivitetyt yhteistoimintasopimukset molempien prikaatien kanssa. Lisäksi alueella toimii yksi tehdaspalokunta Sappi Kirkniemi Lohjalla. Pelastuslaitoksella on sopimukset Espoon, Porkkalan, Hangon ja Tammisaaren meripelastusyhdistysten kanssa.

Tarvittaessa pelastustoimen palveluiden tuottamisessa käytetään apuna Vapaaehtoisen pelastuspalvelun (VAPEPA) resursseja. Resursseja käytetään pääosin pelastustoiminnan tehtävien yhteydessä. Erilaisia VAPEPA tarjoamia palveluita on käytetty tehtävätyypin ja tarpeen mukaan sekä hyödynnetty onnistuneesti.

#### Tarpeet ja tavoitteet

Sopimuspalokuntien lähtöaikavaatimukset, suorituskykyvaatimukset ja erikoistumiset määritellään palokuntasopimuksissa. Pelastuslaitos seuraa vuosittain lähtöaikojen ja vahvuuksien toteumaa. Määrittelyt perustuvat alueen uhkiin ja riskeihin sekä muihin toimintaympäristön vaatimuksiin. Palvelutasopäätöskauden aikana on tavoitteena arvioida palokuntasopimusten uudistamisen ajankohta.

Tavoitteena on tukea sopimuspalokuntatoimintaa ja pitää henkilömäärä vähintään nykyisellä tasolla. Jokaisessa palokunnassa on tavoitteena pitää vähintään 12 hlö mukana toiminnassa.

Tavoitteena on, että sopimuspalokunnat suorittavat turvallisuusviestintää turvallisuusviestintäsuunnitelman mukaisesti.

### Päätös palvelutasosta

- Pelastuslaitos seuraa sopimuspalokuntasopimusten toteumaa vuosittain.
- Pelastuslaitos neuvottelee palvelutasopäätöskauden aikana palokuntasopimusten uudistamisen ajankohdasta sopimuspalokuntien kanssa.
- Pelastuslaitos tukee ja ohjaa sopimuspalokuntien turvallisuusviestintää.
- Pelastuslaitos tukee sopimuspalokuntatoimintaa ylläpitääkseen sopimushenkilöstön määrää vähintään nykyisellä tasolla.

### Kehittämistarve

- Tarpeena on päättää sopimuspalokuntasopimusten uudistamisen tavoiteaikataulusta palvelutasopäätöskauden aikana.

## 4.4.2 Pelastustoimen vapaaehtoistoiminnan edistäminen

### Palvelutason nykytilan kuvaus

Vapaaehtoistoiminnan edistämisen tavoitteet ja toimenpiteet on määritelty yhteistoimintasuunnitelmassa. Yhteistoimintaan kuuluvat palaverit, seminaarit, koulutustarkastukset ja auditoinnit.

Pelastuslaitos järjestää ja kustantaa sopimuspalokuntien peruskoulutuksen paikallisten pelastusliittojen kanssa. Pelastuslaitos edistää toimintaa taloudellisesti sopimuspalokuntien osallistujamäärän mukaisesti. Pelastusliittojen kautta järjestettiin myös täydennyskoulutusta ja muita erikoisosaamisen kursseja. Pelastuslaitos järjestää mahdollisuuden savusukeltajien pakolliseen lämpimään harjoitukseen. Pelastuslaitos tarjoaa sopimuspalokunnille ajantasaisen kaluston alueen riskien mukaisesti.

Lisäksi sopimuspalokuntatoiminnan edistämiseksi on tehty yhteistyötä alan eri järjestöjen kanssa. Edistäminen on sisältänyt myös nuoriso-osastotoimintoja. Käytännön esimerkkeinä yhteistyöstä ja toiminnan edistämisestä ovat erilaiset sopimuspalokuntatoimintaan liittyvät tapahtumat, kuten leirit ja kilpailut.

Vapaaehtoisen pelastuspalvelun (VAPEPA) kanssa on tehty yhteistyötä pelastustoimintaan liittyen.

### Tarpeet ja tavoitteet

Pelastuslaitoksen tavoitteena on edistää sopimuspalokuntien osamista ja koulutusta Pelastusopiston koulutussuunnitelman mukaisesti. Tavoitteena on tunnistaa ja määritellä sopimuspalokuntien suorituskykyvaatimukset.

Vapaaehtoisen pelastuspalvelun (VAPEPA) kanssa on tavoitteena laatia yhteistoimintamuistiota. Tarkoituksena on, että tämä muistio ja yhteistoiminta kattaa yhteistyön erilaisten vapaaehtoisten öljyntorjunnan toimijoiden ja järjestöjen kanssa, kuten WWF ja Suomen Punainen Risti. Tavoitteena on kehittää yhteistoimintaa öljyntorjuntaan osallistuvien vapaaehtoisten järjestöjen (VAPEPA) kanssa.

### Päätös palvelutasosta

- Hyödynnetään Pelastusopiston ylläpitämää sähköistä koulutus-alustaa sopimuspalokuntien koulutuksessa.
- Palvelutasopäätöskaudella tunnistetaan sopimuspalokuntien alueelliset suorituskykyvaatimukset.
- Sopimuspalokuntatoimintaa ja muuta vapaaehtoistoimintaa edistetään yhteistoimintasuunnitelman mukaisin tavoittein ja toimenpitein.
- Palvelutasopäätöskauden aikana laaditaan yhteistyössä VAPEPA:n kanssa yhteistoimintamuistio.

### Kehittämistarve

- Edistetään sopimuspalokuntatoiminnan mielekkyyttä laadukkaalla koulutuksella ja kalustolla.



### 4.4.3 Sopimuspalokuntaan ja muuhun vastaavaan yhteisöön kuuluvan terveystarkastukset

#### Palvelutason nykytilan kuvaus

Terveystarkastuksista on sovittu hyvinvointialueen ja sopimuspalokunnan välisessä palokuntasopimuksessa. Sopimuspalokuntaan ja muuhun sopimuksen tehneeseen yhteisöön kuuluvalla savusukeltajalle ja muuta vastaavaa raskasta työtä tekeväälle on järjestetty terveystarkastukset ja muut ennalta ehkäisevät palvelut pelastuslain 53 §:n mukaisesti.

Pelastuslaitoksen tarjoamat alku- ja määräaikaistarkastukset (terveystarkastukset) toteutetaan yksityisen palveluntuottajan toimesta. Terveystarkastukset ovat toteutuneet sopimusten mukaisesti. Savusukeltajien osalta tarkastuksien voimassa oloa valvotaan vuosittain.

#### Tarpeet ja tavoitteet

Tavoitteena on ylläpitää palokuntasopimukseen sisällytetyt lakien mukaiset terveystarkastukset.

#### Päätös palvelutasosta

- Ylläpidetään palokuntasopimukseen sisällytetyt lakien mukaiset terveystarkastukset.

#### Kehittämistarve

- Ei tunnistettuja kehittämistarpeita.

#### 4.4.4 Sivutoimisen henkilöstön ja sopimushenkilöstön koulutus

##### Palvelutason nykytilan kuvaus

Sivutoimisella henkilöstöllä, sekä sopimuspalokunnan ja muun sopimuksen tehneen yhteisön henkilöstöllä on laissa säädetty koulutus.

Kaikilla hälytysosastoon kuuluvilla palokuntalaisilla on vähintään pelastusopiston opetussuunnitelman mukainen koulutus ja 18 vuoden ikä. Tarjottu koulutus on kuvattu aiemmassa luvussa 4.4.2.

Koulutusvaatimusten täyttymistä seurataan vuosittain sisältäen peruskoulutusten ja harjoitusten seurannan esim. savusukellustestien seurannan. Koulutuksia on kyetty järjestämään koulutustarpeiden mukaisesti.

##### Tarpeet ja tavoitteet

Tarpeena on tarjota pelastusopiston opetussuunnitelman mukainen perus- sekä tarvittava lisä- ja täydennyskoulutus.

##### Päätös palvelutasosta

- Mahdollistetaan osallistuminen pelastusopiston opetussuunnitelman mukaiseen perus- sekä tarvittavaan lisä- ja täydennyskoulutukseen.

##### Kehittämistarve

- Ei tunnistettuja kehittämistarpeita.

## 4.5 Pelastustoimen viranomaisten vastuulla oleva väestönsuojeluun varautuminen

### 4.5.1 Väestönsuojeluun varautumisen edellyttämä suunnittelu

”Salassa pidettävä JulkL 24.1 § kohta 8”.

### 4.5.2 Väestönsuojelutehtävien edellyttämän toiminnan ja suunnitelmien yhteensovittaminen

”Salassa pidettävä JulkL 24.1 § kohta 8”.

### 4.5.3 Hyvinvointialueen väestönsuojeluorganisaatio

”Salassa pidettävä JulkL 24.1 § kohta 8”.

### 4.5.4 Väestönsuojelutehtäviin tarvittavan henkilöstön varaiminen

”Salassa pidettävä JulkL 24.1 § kohta 8”.

### 4.5.5 Väestönsuojelun johto- ja erityishenkilöstön koulutus-tarve

”Salassa pidettävä JulkL 24.1 § kohta 8”.

### 4.5.6 Poikkeusolojen johtamisedellytysten varmistaminen

”Salassa pidettävä JulkL 24.1 § kohta 8”.

### 4.5.7 Kuntien kanssa tehtävä yhteistyö

”Salassa pidettävä JulkL 24.1 § kohta 8”.

## 4.6 Ensihoitopalvelu

### Palvelutason nykytilan kuvaus

Pelastuslaitoksen tuottama ensihoitopalvelu on järjestetty yhteistointasopimusten sekä Hus-yhtymän (HUS) päättämän ensihoidon palvelutasopäätöksen mukaisesti. Yhteistoiminnan tavoitteena on hyödyntää sopijapuolten asiantuntemusta ja resursseja tehokkaalla tavalla sekä tehostaa sopijapuolten toimintaa ja henkilö- sekä muiden voimavarojen käyttöä ensihoitopalvelun toteuttamisessa. Yhteistointasopimuksessa sovitaan ensihoitopalvelun tuottamisesta ja operatiivisesta johtamisesta

Sairaanhoitopiiri ja pelastuslaitos arvioivat ja suunnittelevat yhteistyössä ensihoidon voimavaratarpeet. Henkilöstöä rekrytoidaan terveydenhuoltolain sekä sairaanhoitopiirin määrittämien kelpoisuus- ja osaamisvaatimusten mukaisesti. Pelastuslaitos tuottaa Jorvin alueella sairaanhoitopiirin kanssa tehdyn yhteistointasopimuksen sekä ensihoidon palvelutasopäätöksen perusteella ensisijaisesti kiireellistä ensihoitopalvelua.

Kiireettömistä D-riskin kansalaistehtävistä huolehtii yksityinen palveluntuottaja ja laitossiirtokuljetuksista vastaa HUS logistiikka. Yhteistointasopimuksen mukaisesti pelastuslaitos tuottaa tällä hetkellä Jorvin alueella ensihoidon kenttäjohtamispalvelut. Lohjan ja Länsi-Uu-

denmaan sairaanhoitoalueilla pelastuslaitos tuottaa sekä kiireelliset että kiireettömät kansalaistehtävät.

Ensihoidon kenttäjohtamispalvelut Lohjan ja Länsi-Uudenmaan sairaanhoitoalueilla tuottaa HUS. HUS logistiikka tuottaa myös laitossiirrot näillä alueilla. Pelastuslaitos huolehtii sopimusten mukaisesti alueen ensivastetoimintaa ja kehittää ensivastetoimintaa yhteistyössä sairaanhoitopiirin kanssa. Pelastuslaitoksen pelastusyksiköt osallistuvat ensivastetoimintaan koko alueella. Lisäksi osa sopimuspalokunnista suorittaa ensivastetoimintaa erillisen HUS sopimuksen mukaan.

Toimintaympäristön muutosten vaikutuksia palvelutarpeisiin analysoidaan säännöllisesti. Pelastuslaitos ja sairaanhoitopiiri tekevät tiivistä yhteistyötä alueen toimintaympäristön muutoksien arvioinnissa ja tarvittaessa tarkastetaan palvelun tuottamisen perusteita.

Paloasemaverkostoa suunniteltaessa ja kehitettäessä on huomioitu myös ensihoitopalvelujen tuottaminen. Sairaanhoitopiiri osallistuu paloasemaverkoston suunnitteluun yhteistoiminnassa pelastuslaitoksen kanssa.

## Tarpeet ja tavoitteet

Ensihoitopalveluiden tuottaminen on osa pelastuslaitoksen tavoitteellista toimintaa asiakkaan nopean ja monipuolisen avun varmistamiseksi.

Asiakkaan saaman avun kannalta on hyödyllistä, että pelastustoiminnan henkilöstöllä on myös ensihoidollista osaamista ja suoriutuskykyä. Tavoitteena on jatkossakin turvata pelastustoimen ja ensihoidon tiiviin yhteyden tuoma synergiaetu.

Ensihoitopalveluiden ja ensivastetoiminnan tarkemmat tavoitteet ja tarpeet määrittelee sairaanhoitopiiri palvelutasopäätöksessään ja yhteistoimintasopimuksissa.

## Päätös palvelutasosta

- Pelastuslaitos tuottaa ensihoitopalvelua yhteistoiminnassa sairaanhoitopiirin kanssa ensihoidon palvelutasopäätöksen ja yhteistoimintasopimusten mukaisesti koko alueella.
- Pelastuslaitos tuottaa sopimuksen mukaisesti ensivastetoimintaa koko alueella.

## Kehittämistarve

- Ei havaittu erityisiä kehittämistarpeita.



## 5 Kehittämissuunnitelma

Palvelutasopäätöksen tulee sisältää suunnitelma palveluiden kehittämisestä. Kehittämistä tehdään useissa eri verkostoissa kuten HIKLU- ja YTA-alueella (yhteistoiminta-alue) sekä valtakunnallisissa kumppanuusverkoston alaisissa työryhmissä.

Kehittämissuunnitelmassa tulee kuvata sellaiset palvelutasoa koskevat muutostarpeet ja päätökset, joista aiheutuu pelastustoimen järjestämisessä merkittävää voimavarojen uudelleen jakamista, suuria investointeja tai lisäyksiä käyttötalousarvioon. Kehittämissuunnitelman tulee sisältää palveluiden ja niiden laadun kehittämisen tavoitteet ja aikataulu sekä arvio niiden kustannusvaikutuksista.

Tarvittaessa kehittämissuunnitelma voidaan laatia myös palvelutasopäätöskautta pidemmälle aikavälille.

Kehittämissuunnitelma ei sisällä kaikkia palvelutasopäätöksessä palvelujen yhteydessä mainittuja kehittämistarpeita.

Kaikista kehittämistarpeista merkittävimmät asiat on koostettu tähän kehittämissuunnitelmaan.

Kun katsotaan kootusti kaikkien palvelujen kehittämistarpeita, esille voidaan nostaa 5 keskeistä kehittämistavoitetta, jotka vaikuttavat pelastuslaitoksen kaikkeen toimintaan:

- Tavoitteena on nykyisen palvelutason säilyttäminen; turvataan nykyiset palvelut ja niiden saatavuus:

- Henkilöstön poissaolojen sekä henkilöstöpoistuman hallintaan tulee kiinnittää huomiota.
- Henkilöstön osaamisen ja suorituskyvyn ylläpidon suunnitelmallisuutta tulee kehittää osaamisen hallinnan yhteistyöllä.
- Tavoitteena on toimintavalmiusajan puutteiden korjaaminen:
  - Toimintavalmiudessa tapahtuvia muutoksia seurataan osana omavalvontaa, poikkeamiin pyritään reagoimaan siten, että päätetty palvelutaso kyetään ylläpitämään.
  - Tarve lisätä henkilöstöä saavutettavuusvaatimusten sekä väestönkasvun vaikutuksesta, joka johtaa tarpeeseen lisätä etenkin asiakasrajapinnassa työskentelevien henkilöiden määrää.
  - Paloasemahankkeiden loppuun saattaminen.
  - Tarvitaan lisää pelastajia kaikkiaan arviolta 71 htv vuoteen 2027 mennessä.
- Tavoitteena on varautumisen ja valmiussuunnittelun palvelujen kehittäminen:
  - Varautumisen ja valmiussuunnittelun resurssien systemaattinen hyödyntäminen toiminnassa.
  - Kiinnitetään huomiota sopimusperusteiseen varautumiseen sekä kriittisten yhteistyökumppaneiden tunnistamiseen ja yhteistyöhön.
- Tavoitteena on palvelujen laadun varmistaminen:
  - Onnettomuuskehityksen seurannan kehittäminen ja riittävän resursoinnin varmistaminen.
  - Palvelujen laadun tarkastelua tehdään suunnitelmallisesti huomioiden asiakkaiden palvelutarpeet, toiminnan vaatimusten mukaisuus ja kustannustehokkuus (omavalvonta).

- Tavoitteena on tuottavuuden kehittämismahdollisuuksien tarkastelu osana palvelukokonaisuutta:
  - Tarkasteltava pelastustoiminnan muodostelmien vaihtoehtoisia toteutustapoja esimerkiksi kärkiyksiköiden hyödyntäminen.
  - Pelastustoimen teknologiahankkeiden pitkän aikavälin tavoitteellinen hyödyntäminen.
  - Omaisuuden elinkaarenhallinta huomioidaan osana hankintaprosessia.

Edellä mainituista 5 keskeisestä kehittämistavoitteen kokonaisuudesta merkittävimpanä voidaan nostaa Otaniemen paloasemahankkeen loppuunsaattaminen. Paloasemahankkeen valmistuttua pelastuslaitos kykenee vastaamaan paremmin havaittuihin toimintavalmiusaika haasteisiin.

Otaniemen paloasema on suunniteltu käyttöönotettavaksi alkuvuodesta 2024 aikana. Otaniemen paloasemahanketta on kuvattu luvussa 4.2.2.7.

Otaniemen paloaseman käyttöönotto vaikuttaa pelastuslaitoksen henkilöstö- ja kalustomäärän kasvuun. Paloaseman henkilöstövaikutukset suunnitellaan henkilöstösuunnitelmassa. Uuden paloaseman suorituskykyvaatimuksia vastaavat kalustovaikutukset otetaan huomioon suunnittelussa ja investointisuunnitelmassa.

Liitteen 1 taulukossa on listattuna merkittävimmät kustannuksia aiheuttavat tavoitteet.





## 6 Palvelutasopäätöksen sisällön perusteet

## 6.1 Aluehallintoviraston lausunto on huomioitu PTP:ssä

Aluehallintovirasto antaa lausuntomenettelyllä arvion palvelutasopäätöksen sisällöstä ja rakenteesta valmisteluvaiheessa.

Arvion huomiot käsitellään ja tarvittavat muutokset tehdään päätöksentekoon vietävään palvelutasopäätösversioon.

## 6.2 Sisäministeriön suositukset on huomioitu PTP:ssä

Hyvinvointialueen pelastuslaitoksen, Sisäministeriön ja Valtiovarainministeriön välillä käydään vuosittainen neuvottelu.

Palvelutasopäätösprosessissa on käsitelty edellisen palvelutasopäätöskauden aikana annetut suositukset.

## 6.3 HVA:n vuosittainen selvitys pelastustoimen palvelujen toteutumisesta ja talouden tilasta alueellaan on huomioitu PTP:ssä

Hyvinvointialueen pelastuslaitos laatii vuosittain selvityksen AVI: lle ja SM: lle pelastustoimen palvelujen toteutumisesta ja talouden tilasta alueellaan.

Palvelutasopäätösprosessissa on huomioitu vuosittaisen selvityksen sisältö. Ensimmäinen vuosittainen selvitys on valmisteltu osana palvelutasopäätösprosessia. Selvityksessä havaitut palvelutasoon liittyvät puutteet ja niiden korjaaminen on huomioitu päätösten muotoiluissa ja kehittämistarpeissa.

## 6.4 Aluehallintoviraston vuosittainen asiantuntija-arvio on huomioitu PTP:ssä

Aluehallintovirasto laati ensimmäisen alueellisen vuosittaisen asiantuntija-arvion 14.8.2023, joka julkaistiin elokuussa 2023.

Aluehallintoviraston alueellinen vuosittainen asiantuntija-arvio on käyty läpi ja siinä esitetyt kehittämistarpeet on huomioitu palvelujen kuva-

uksissa, tavoitteissa ja kehittämistarpeissa mahdollisuuksien mukaan. Asiantuntija-arviossa esitetyt kehittämistarpeita ei ole kaikilta osin nostettu palvelutasopäätökseen esimerkiksi jos ne ovat sisällyneet palvelutasopäätösprosessiin jo muutoin tai ovat koskettaneet toiminnan suunnittelun yksityiskohtia.

Palvelutasopäätökseen on tehty tarvittavia lisäyksiä aluehallintoviraston asiantuntija-arviossa esitettyjen kehittämistarpeiden pohjalta. Näistä esimerkkinä on valvontatoiminnan laadun arviointia ja jälkivalvontaa, koskettavat lisäykset.

## 6.5 Aluehallintoviraston antamat puutteiden ja epäkohtien korjaamista koskevat määräykset on huomioitu PTP:ssä

Aluehallintovirasto voi antaa velvoittavia toimenpiteitä palvelutason huomattavien puutteiden tai epäkohtien oikaisemiseksi.

Pelastuslaitos on saanut edellisellä palvelutasopäätöskaudella veloitettavan korjausmääräyksen toimintavalmiuspuutteisiin liittyen. Tämän palvelutasopäätöksen 4 luvun toimintavalmiutta koskevissa palvelukuvauksissa, tavoitteissa, päätöksissä sekä kehittämistarpeissa on huomioitu annettu korjausmääräys. Merkittävimmät kehittämistarpeet on kuvattu lisäksi kehittämissuunnitelmassa.

Lisäksi pelastuslaitos on esittänyt aluehallintovirastolle suunnitelman epäkohtien korjaamiseksi ja palvelutason nostamiseksi pelastuslain mukaiselle tasolle osana aluehallintoviraston antaman päätöksen prosessia. Hyvinvointialue on toimittanut lisäselvityksen korjausmääräyksen puutteiden korjaamisesta aluehallintovirastolle. Alkuperäinen korjausmääräys ei ole toistaiseksi toteutunut kaikilta osin, prosessia jatketaan palvelutasopäätökseen kirjattujen toimenpiteiden sekä kehittämissuunnitelman mukaisesti.

## 6.6 Pelastustoimen palveluiden yhdenvertainen saatavuus koko alueella on huomioitu PTP:ssä

HVA vastaa järjestettävien palvelujen ja muiden toimenpiteiden yhdenvertaisesta saatavuudesta.

Palvelutasopäätöksessä ja pelastuslaitoksen kaikessa toiminnassa huomioidaan palveluiden yhdenvertainen saatavuus.

## Liitteet

Liite 1 Taulukko kehittämissuunnitelman keskeisistä toimenpiteistä ja niiden kustannusvaikutuksista

Kehittämistavoite	Toteuttamisaikataulu (vuosi)	Lisäys käyttötalous-arviioon (t€)	Investointitarve (t€)	HTV-vaikutus
Otaniemen paloasemahankkeen loppuun saattaminen.	2020-2024	n. 988 (henkilöstö)	kalusto+rakennus jne.?	20 HTV
Pelastuslaitoksen henkilöstösuunnitelman mukaiset vakanssit täytetään/perustetaan. (Uusien paloasemien vakanssit sisältyvät laskelmaan)	2024-2027	n. X(71hlö)+296(5hlö)	?	71+5 HTV
Pelastustoimen pitkän aikavälin teknologia-hankkeita hyödynnetään tavoitteellisesti.	2024-X	ICT-kustannukset?	?	?
HIKLU-alueen varaviestiverkko käyttöön otetaan.	2024-X	156,6/vuosi	120	1?
HIKLU-alueen yhteinen rauniopelastuskalusto hankitaan ja otetaan käyttöön.	2024-2027	2500 (HIKLU-kokonaisuus)	87,5 (25%)	1,5
LUP-TIKE:n väistötila/laajennus	2024-2026	( 1hlö, päivystäjä?) n. 60	120	1

