

ETELÄ-SUOMEN ALUEHALLINTOVIRASTO
Kirjaamo
PL 1
13035 AVI
kirjaamo.etela@avi.fi

Viite ESAVI/42163/2022

Länsi-Uudenmaan hyvinvointialueen pelastustoimen pelastustoiminnan palvelutasossa olevat huomattavat puutteet

Etelä-Suomen aluehallintovirasto on antanut Länsi-Uudenmaan hyvinvointialueen pelastustoimelle korjausmääräyksen palvelujen tasossa havaittujen huomattavien puutteiden korjaamiseksi 10.4.2024. Korjausmääräys liittyy ensimmäisen yksikön toimintavalmiudessa ilmenneisiin puutteisiin.

Aluehallintovirasto tarkastelee korjausmääräyksessä lueteltujen korjausveloitteiden toteutumista. Jokaista välitavoitetta koskevan tarkastelun tietopohjaksi aluehallintovirasto tekee Länsi-Uudenmaan hyvinvointialueelle tietopyynnön tehdyistä korjaustoimenpiteistä ja niiden arvioiduista vaikutuksista.

Vuoden 2024 osalta korjausmääräyksessä on asetettu seuraavat välitavoitteet:

Vuoden 2024 loppuun mennessä ensimmäinen yksikkö saavuttaa A- ja B-kiireellisissä pelastustehtävissä Espoon Otaniemessä sijaitsevat riskiruudut (ID: 50269, 50270, 49595 ja 48920) lain edellyttämällä tavalla riskien ja uhkien mukaisesti.

Vuoden 2024–2025 aikana ensimmäisen yksikön saavuttaa A- ja B-kiireellisissä pelastustehtävissä

riskiruudut siten, että tavoitevuoden jälkeen jäljelle jää enintään 10 kappaletta sellaisia ongelmaruutuja, joissa ensimmäisen yksikön toimintavalmius ei täyty lain edellyttämällä tavalla.

Ongelmaruutu on sellainen riskiruutu, jossa ensimmäisen yksikön toimintavalmius ei ole täyttynyt lain edellyttämällä tavalla riskien ja uhkien mukaisesti minään edellisen neljän kalenterivuoden aikana ja jossa on jokaisena tarkasteluvuonna yhteensä vähintään neljä A- ja B-kiireellistä tehtävää. Tämä selvityspyyntö liittyy vuodelle 2024 asetetun välitavoitteen toteutumisen arviointiin.

Veli-Pekka Ihamäki
pelastusjohtaja

Länsi-Uudenmaan pelastuslaitos
Palomiehentie 1
02750 ESPOO

Sisällys

1.	Selvityspyyntö	4
2.	Pelastustoiminnan toimintavalmius	5
3.	Vuonna 2024 jo olemassa olleet riskiruudut	7
4.	Uudet ongelmaruudut (riskiruudut, joista tuli ongelmaruutuja vuoden 2024 lopussa)	8
5.	Korjaantuneet ongelmaruudut (riskiruudut, joissa ensimmäisen yksikön toimintavalmius on korjaantunut vuoden 2024 aikana)	9
6.	Poistuneet ongelmaruudut (riskiruudut, joissa riskiluokka on vuoden 2024 alusta muuttunut alemmalle tasolle)	10
7.	Tehdyt toimenpiteet ja yhteenveto	11

1. Selvityspyyntö

Aluehallintovirasto pyysi Länsi-Uudenmaan hyvinvointialueen pelastustoimelta selvitystä edellä määritellyn mukaisten ongelmaruutujen määrästä vuoden 2024 lopussa. Ongelmaruututarkastelussa tuli käyttää kaikkia Pronto-järjestelmään kirjattuja A- ja B-kiireellisiä tehtäviä vuosilta 2021–2024.

Selvityksessä pyydettiin yksilöimään (ID-numero):

1. säilyneet ongelmaruudut (riskiruudut, jotka ovat olleet olemassa jo vuonna 2024)
2. uudet ongelmaruudut (riskiruudut, joista tuli ongelmaruutuja vuoden 2024 lopussa)
3. korjaantuneet ongelmaruudut (riskiruudut, joissa ensimmäisen yksikön toimintavalmius on korjaantunut vuoden 2024 aikana)
4. poistuneet ongelmaruudut (riskiruudut, joissa riskiluokka on vuoden 2024 alusta muuttunut alemmalle tasolle)

Lisäksi pyydetään selvittämään, mitä toimenpiteitä hyvinvointialue on vuoden 2024 aikana tehnyt saavuttaakseen korjausmääräyksessä asetetut tavoitteet vuonna 2024 ja seuraavien vuosien aikana.

Selvitys pyydetään toimittamaan viimeistään 14.3.2025 sähköpostilla Etelä-Suomen aluehallintoviraston kirjaamon osoitteeseen kirjaamo.etela@avi.fi ja vastuualueelle osoitteeseen pelastus.etela@avi.fi.

2. Pelastustoiminnan toimintavalmius

Sisäministeriö on antanut pelastustoimen toimintavalmiuden suunnitteluohjeen (SM julkaisuja 21/2012). Pelastustoimen toimintavalmiuden suunnitteluohjeen tavoitteena on auttaa suunnittelemaan hyvinvointialueen pelastustoiminnan palvelutaso, joka vahvistetaan palvelutasopäätöksessä. Pelastustoimintaan kuuluvien tehtävien hoitamiseksi määritellään riskien arvioinnin perusteella normaaliolojen toimintavalmius. Pelastustoimen toimintavalmiuden suunnitteluohjeen mukaan riskiruutukohtainen tavoitetaso on asetettu seuraavasti:

I-riskiluokassa tavoitteena on, että ensimmäinen yksikkö on onnettomuuspaikalla 6 minuutin kuluessa siitä, kun se on vastaanottanut hälytyksen.

II-riskiluokassa tavoitteena on, että ensimmäinen yksikkö on onnettomuuspaikalla 10 minuutin kuluessa siitä, kun se on vastaanottanut hälytyksen.

III-riskiluokassa tavoitteena on, että ensimmäinen yksikkö on onnettomuuspaikalla 20 minuutin kuluessa siitä, kun se on vastaanottanut hälytyksen.

IV-riskiluokassa ei ole ensimmäisen yksikön toimintavalmiusajalle asetettu tavoiteaikaa.

Suunnitteluohjeen mukaan tavoitteena on, että pelastustehtävissä ensimmäinen yksikkö saavuttaa riskiruudulle asetetun toimintavalmiusaikatavoitteen vähintään 50 %:ssa tehtävistä. Pelastustoimen toimintavalmiuden suunnitteluohjeen mukaan aluehallintovirasto valvoo ensimmäisen yksikön saapumisaikaa onnettomuuspaikalle (Pelastustoimen toimintavalmiuden suunnitteluohje. Sisäministeriö 2012)

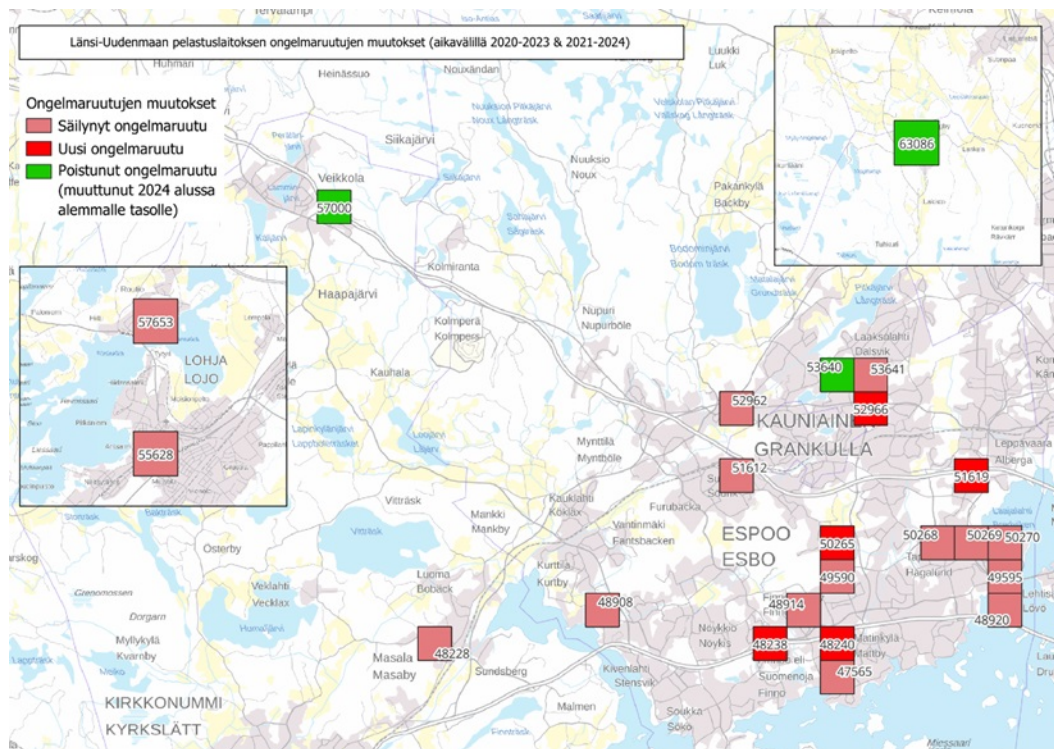
Alla olevassa Länsi-Uudenmaan hyvinvointialueen vastauksessa vastataan visuaalisesti, viiden kuvan ja vastauksen lopussa olevan taulukon avulla Etelä-Suomen aluehallintoviraston selvityspyyntöön. Kuvat 1- 4 ovat sisällöltään samankaltaisia, joten kuvia voidaan käyttää apuna havainnollistamaan tämän hetkistä tilannetta olemassa olevien uusien, korjaantuneiden, sekä poistuneiden riskiruutujen¹ osalta.

Lisäksi kuvassa 5 havainnollistetaan uusien paloasemien (Matinkylä ja Espoonlahti) sijainnin vaikutus riskiruutujen tavoittamisessa ajoikatarkastelun avulla. Taulukko 1. kokoaa yhteen tiedot numeraalisesti.

¹ Riskitason määrittämistä varten Suomi on jaettu 1 km x 1 km kokoisiksi riskiruuduiksi. Kullekin ruudulle määritellään riskiluokka (I – IV), joka kertoo kyseisen ruudun ensimmäisen yksikön toimintavalmiusajan nopeuden merkityksen suhteessa muihin ruutuihin. Riskiluokkien määrittämisperusteena käytetään tilastollisen mallin avulla muodostettua riskitasoa. Malli on muodostettu selittämään riskiruudussa tapahtuneiden kohonneen pelastuspotentiaalinen onnettomuuksien (KoPPO) määrää viiden vuoden ajalta. Selittävinä muuttujina malli käyttää edellisen viiden vuoden onnettomuusmäärää sekä kerrosalaa.

3. Vuonna 2024 jo olemassa olleet riskiruudut

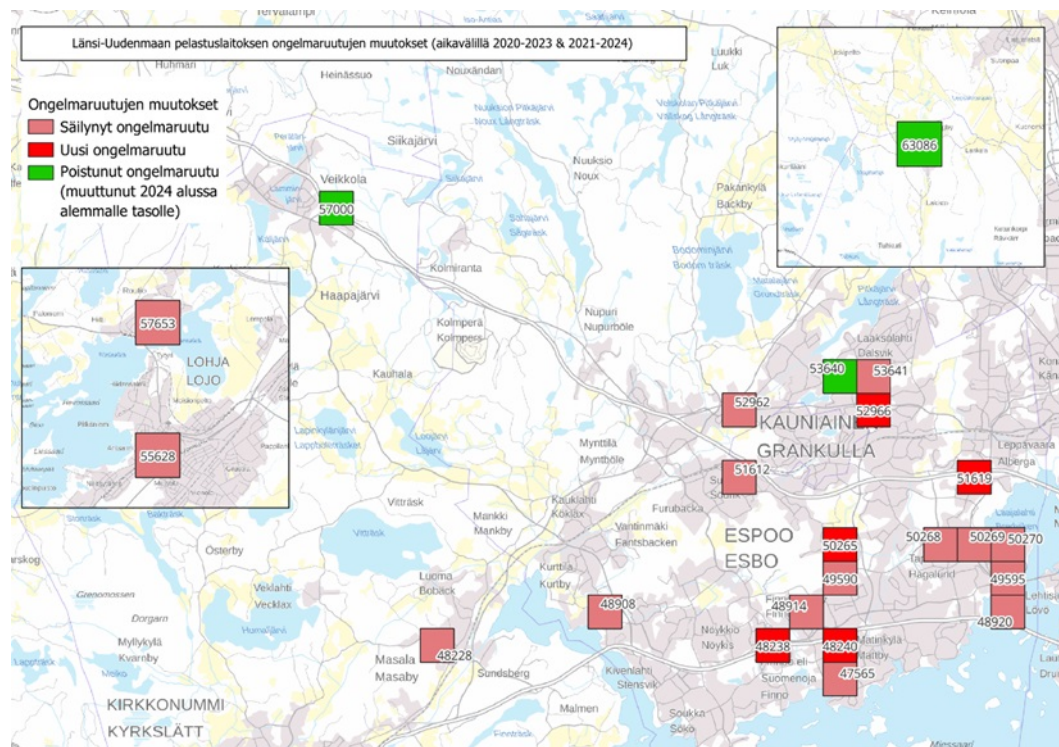
Kuvassa 1. on esitetty jo vuonna 2024 olemassa olleet ns. ongelmalliset riskiruudut. Ongelmaruutu tarkoittaa ruutua, johon on ollut vähintään neljä kiireellistä pelastustehtävää vuoden aikana, ja tehtäviin on ehditty alle 50 % kaikista tehtävistä riskiluokan mukaisissa tavoiteajoissa (6, 10 tai 20 min) yhtenäkkään vuonna neljän vuoden tarkastelujaksolla. Ongelmaruudut sijaitsevat enimmäkseen Espoon alueella (11 kpl) Lisäksi riskiruutuja on Kauniaisissa (1 kpl), Kirkkonummen Masalassa (1kpl), sekä Lohjalla (2 kpl)



Kuva 1. Vuonna 2024 olemassa olleet riskiruudut

4. Uudet ongelmaruudut (riskiruudut, joista tuli ongelmaruutuja vuoden 2024 lopussa)

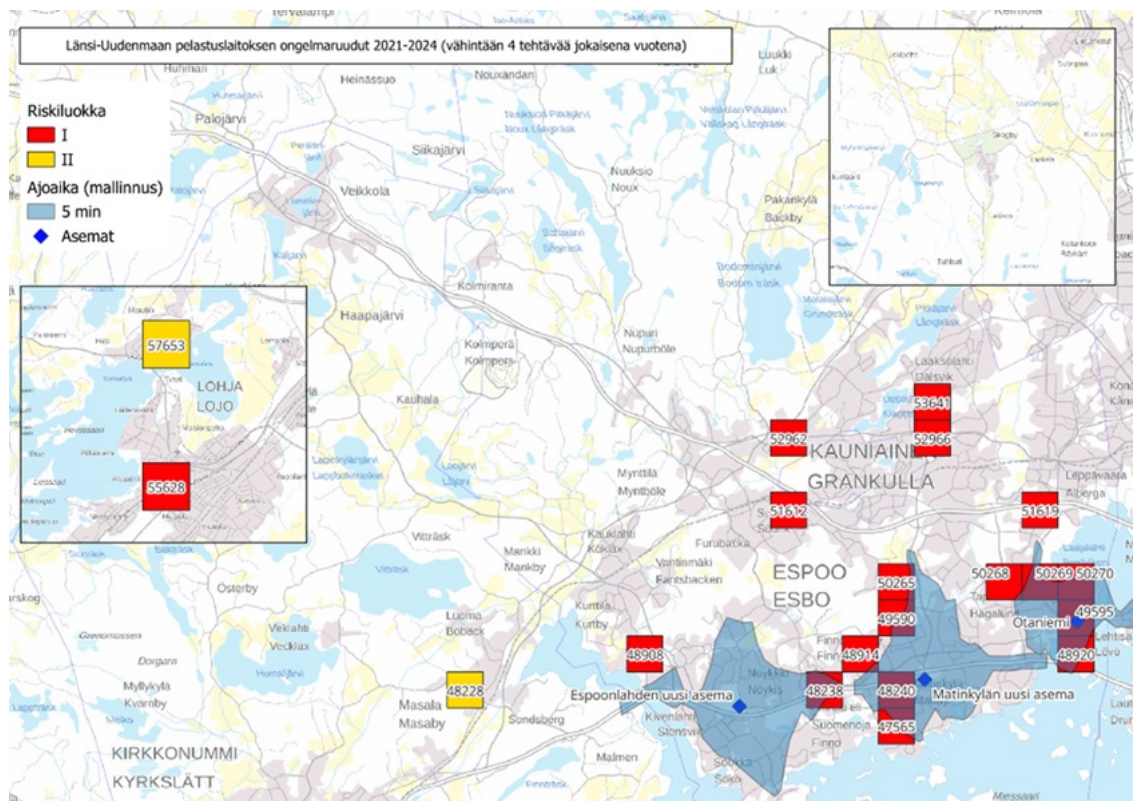
Kuvassa 2. esitetään uudet ongelmaruudut vuoden 2024 lopussa. Ongelmaruudut sijaitsevat Espoossa (4 kpl) ja Kauniaisissa (1 kpl)



Kuva 2. Uudet ongelmaruudut 2024 lopussa

5. Korjaantuneet ongelmavuodet (riskivuodet, joissa ensimmäisen yksikön toimintavalmius on korjaantunut vuoden 2024 aikana)

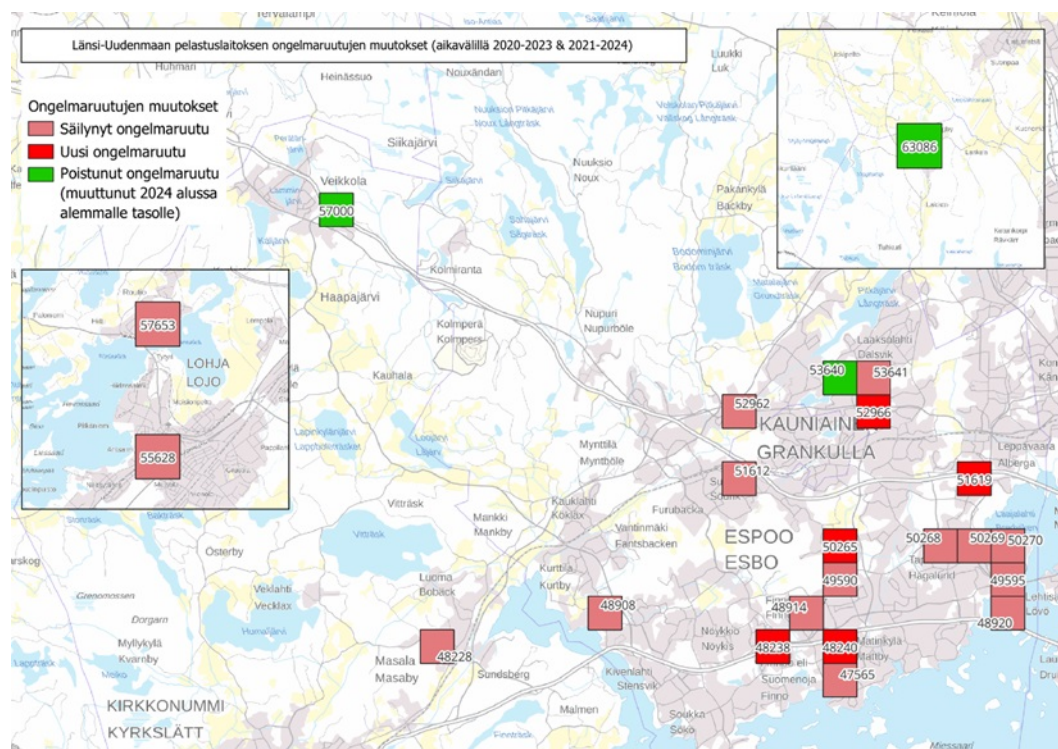
Kuvasta 3. voi päätellä ajoikamallinnuksen avulla vuoden 2024 aikana ensimmäisen yksikön toimintavalmiuden parantumisen ansiosta korjaantuneet ongelmavuodet. Kaikki vuodet (ID: 48238, 48240, 47565, 49590) sijaitsevat Espoon alueella. Toimintavalmiuden korjaantuminen johtuu mm. uusien Matinkylän ja Espoonlahden paloasemien avaamisesta vuoden 2024 syksyllä.



Kuva 3. Korjaantuneet ongelmavuodet 2024 aikana

6. Poistuneet ongelmaruudut (riskiruudut, joissa riskiluokka on vuoden 2024 alusta muuttunut alemmalle tasolle)

Kuvassa 4. esitetään vuoden 2024 alusta alemmalle tasolle muuttuneet ongelmaruudut, jotka sijaitsevat Espoossa (Laaksolahti RL I -> RL II) ja (Rinnekoti RL II -> RL III), sekä Kirkkonummi (Veikkola RL I -> RL III). Yhteensä kolme ruutua.



Kuva 4. Poistuneet ongelmaruudut

7. Tehdyt toimenpiteet ja yhteenveto

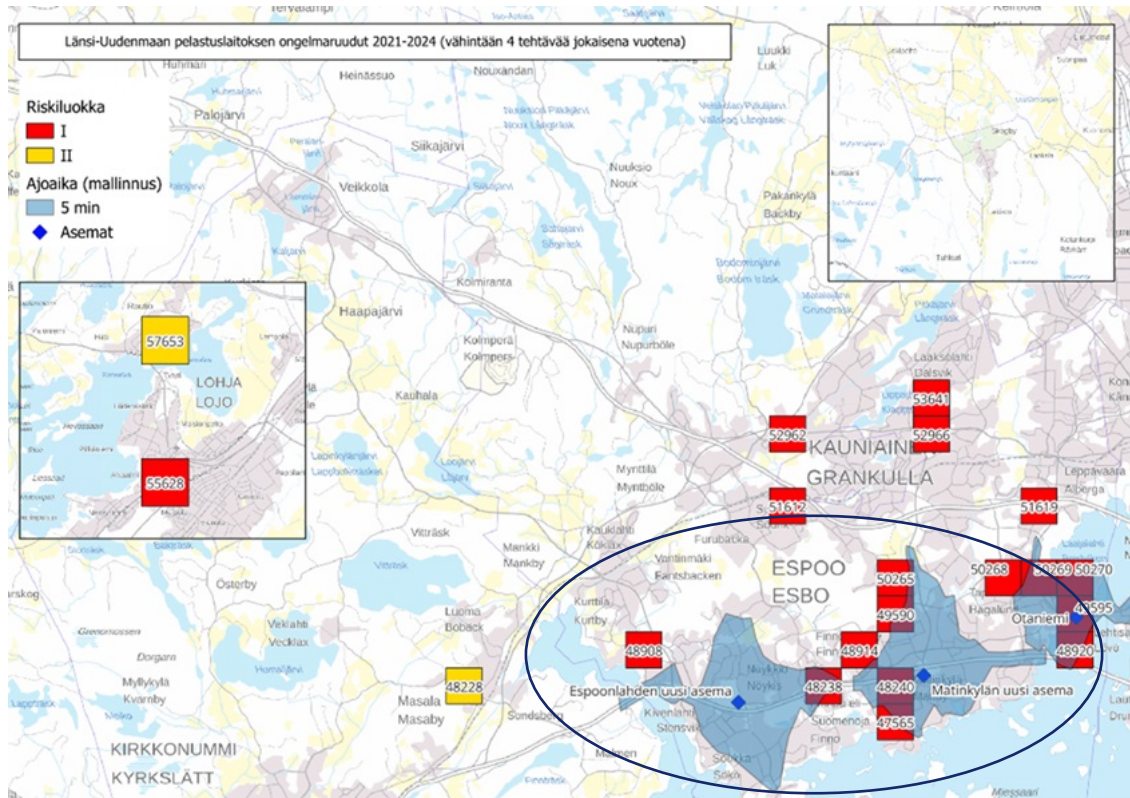
Vuonna 2024 on rakennettu uudet paloasemat Matinkylään (korvasi Niittykummun paloaseman), sekä Espoonlahteen, jossa paloaseman paikkaa vaihdettiin alueen sisällä. Ne aloittivat toimintansa lokakuussa 2024. Otaniemessä aloitti väliaikainen paloasema, mutta sen aloitus siirtyi suunnitellusta (joulukuu 2024) tammikuun 2025 loppupuolelle. Kuvassa 5 esitetään uusien paloasemien laskennallinen tavoitettavuus 5 minuutin ajoajalla. Muutokset korjasivat puutteita toimintavalmiudessa.

Kuten kuvasta 3 voidaan havaita, tavoitettavuus on parantunut Matinkylän ja Espoonlahden osalta vuoden 2024 lopussa. Nyt tavoitetaan kuusi ongelmaruutua kokonaan tai osin.

Tarkasteluajanjakso on vielä lyhyt, joten johtopäätös perustuu kuvissa 3 ja 5 esitettyihin laskennallisiin ajoaikoihin. Sama koskee Otaniemen alueen ongelmaruutuja. Otaniemen väliaikaisen paloaseman valmistuminen korjaa tavoitettavuusongelman neljän ongelmaruudun osalta.

Kolmen ruudun osalta riskiluokitus tippui alemmalle tasolle, jolloin ensimmäisen yksikön tavoiteaika muuttui vastaavasti. Ruudut eivät ole enää ongelmaruutuja.

Korjausmääräyksen mukainen tavoite oli, että vuoden 2024 loppuun mennessä ensimmäinen yksikkö saavuttaa A- ja B-kiireellisissä pelastustehtävissä Espoon Otaniemessä sijaitsevat riskiruudut (ID: 50269, 50270, 49595 ja 48920) lain edellyttämällä tavalla riskien ja uhkien mukaisesti. Laskennallisesti ajoaikojen perusteella arvioituna tilanne on korjaantunut (kuva 5), mutta tilapäinen paloasema aloitti vasta 20.1.2025, joten tavoite ei toteutunut vuoden 2024 loppuun mennessä.



Kuva 5. Uusien paloasemien 6 min tavoitettavuusalue

Selvityspyynnön mukainen erittely säilyneistä, uusista, korjaantuneista ja poistuneista ongelmaruuduista on esitetty taulukossa 1. Taulukon tiedot on selvityspyynnön mukaisesti haettu Prontosta 31.12.2024 tilanteen mukaisina. Siksi taulukossa "korjaantuneina ruutuina" uusien Espoonlahden ja Matinkylän paloasemien vaikutus näkyy vain vähän ja Otaniemen uuden paloaseman vaikutus ei näy lainkaan. Taulukon mukaan säilyneitä ongelmaruutuja on 15 kpl, uusia ongelmaruutuja on 4 kpl ja poistuneita ongelmaruutuja on 3 kpl. Paloasemien uusien sijaintien ja Otaniemen uuden paloaseman vaikutus huomioon ottaen ajoikatarkastelun perusteella säilyneitä ongelmaruutuja vuonna

2025 olisi 12 kpl, uusia ongelmarautoja 3 kpl, korjaantuneita ongelmarautoja 7 kpl ja poistuneita ongelmarautoja 3 kpl.

Taulukko 1 Ongelmaraudut koonti

Ongelmaraudut 2020-2023 & 2021-2024				
	id_nro	Riskiluokka 2023	Riskiluokka 2024	Status
1	47565	I	I	Säilynyt ongelmarautu
2	48228	II	II	Säilynyt ongelmarautu
3	48238	NA	I	Uusi ongelmarautu
4	48240	NA	I	Uusi ongelmarautu
5	48908	I	I	Säilynyt ongelmarautu
6	48914	I	I	Säilynyt ongelmarautu
7	48920	I	I	Säilynyt ongelmarautu
8	49590	NA	I	Säilynyt ongelmarautu
9	49595	I	I	Säilynyt ongelmarautu
10	50265	NA	I	Uusi ongelmarautu
11	50268	I	I	Säilynyt ongelmarautu
12	50269	I	I	Säilynyt ongelmarautu
13	50270	I	I	Säilynyt ongelmarautu
14	51612	I	I	Säilynyt ongelmarautu
15	51619	NA	I	Uusi ongelmarautu
16	52962	I	I	Säilynyt ongelmarautu
17	52966	NA	I	Uusi ongelmarautu
18	53640	I	II	Poistunut (RL I -> RL II)
19	53641	I	I	Säilynyt ongelmarautu
20	55628	I	I	Säilynyt ongelmarautu
21	57000	I	III	Poistunut (RL I -> RL III)
22	57653	II	II	Säilynyt ongelmarautu
23	63086	II	III	Poistunut (RL II -> RL III)